

KARADENİZ ÜNİVERSİTESİ
FEN BİLİMLERİ ENSTİTÜSÜ



MİMARLIK ANABİLİM DALI
YÜKSEK LİSANS PROGRAMI

TEZ NUMARASI

Genel :
Anabilim Dalı :
Program :

PLANLAMAYA TEMEL OLMAK ÜZERE
TRABZON UZUN SOKAK ÜZERİNDE
BİR ÇALIŞMA

Selma HACISALİHOĞLU

Yönetici: Doç.Dr. Zafer ERTÜRK

TRABZON
Ocak-1987

ÇALIŞMANIN ÖZETİ

Bu tez kapsamında ele alınan konu; Bir şehirselle mekan olan Trabzon Uzun Sokak üzerine bir çalışma yapılarak sokak için geleceğe yönelik öneriler sunmak olmuştur.

Çalışmanın giriş bölümünde; Tarihi Sokak özelliği taşıyan Uzun Sokak'ın yapısı incelenerek daha önce sokaklar üzerine yapılan çalışmalarla karşılaştırılmış ve hangi sokak grubu içinde olduğu saptanmıştır. Türk sokaklarının özellikleriyle karşılaştırma yapılmış, çeşitli etkenlerle mekanlarda oluşan değişmelerin Sokağa ne şekilde yansıdığı ortaya konmuştur.

Çalışma giriş bölümünün dışında üç bölüm ve bir ektenden oluşmaktadır.

Birinci bölümde; konunun tanıtılması, çalışmanın amacı, mimari mekanlarda özellikle şehirselle mekanlarda çeşitli etkenler altında zaman sürecinde oluşan değişiklikler açıklanmaya çalışılmış, çalışmada kullanılan yöntem ve teknikler tanıtılmıştır.

İkinci bölümde; Çalışma Uzun Sokak için geleceğe yönelik önerileri amaçladığından sokağın geçmişinin öğrenilmesinin çalışmaya katkıda bulunacağı düşünülmüş, Sokak'ın tarihsel konumu, Trabzon için önemi üzerinde durulmuştur. İmar planlarının Sokak'ın dokusuna yaptığı etkiler ortaya konmaya çalışılmış, sokağın geçmişle bağlantılı olarak değişimi incelenerek değişimin nedenleri araştırılmıştır.

Üçüncü bölümde; Tezin sonuçları üzerine yorum yapılmış, sokağın istenilen, sevilen bir mekan haline gelebilmesi için öneriler sunulmuştur.

Ek te Sokak'ın bugünkü durumunun tesbit edildiği cephe çizimleri verilmiştir.

İÇİNDEKİLER

ÖZET	II
GİRİŞ	1
I. BÖLÜM-TANITMA	
1. KONUNUN TANITILMASI	7
2. ÇALIŞMANIN AMACI	10
3. MİMARİ MEKANDA FARKLILAŞMA	13
4. KULLANILAN YÖNTEM VE TEKNİKLER	31
II. BÖLÜM-UZUN SOKAK'IN TANITIMI VE ANALİZİ	
1. TRABZON UZUN SOKAK'IN TARİHSEL KONUMU...	34
2. İMAR PLANLARI İÇİNDE UZUN SOKAK.....	38
3. UZUN SOKAK'IN DEĞİŞİMİ.....	41
3.1. Yapıların Analizi.....	43
3.2. Uzun Sokak'ta yer Alan Fonksiyonlar	49
3.3. Değişimin Nedenleri	51
3.3.1. Nüfus Artışı.....	52
3.3.2. Endüstri Devrimi ve Teknolo- ji Gelişmeler.....	54
3.3.3. İhtiyaçların Farklılaşması..	55
3.3.4. Uzun Sokak'ın Konumu ve Arsa Değerleri	56
3.3.5. Sosyo-Kültürel Yapı.....	57
3.3.6. Farklı Kültürler.....	58
3.3.7. Trabzon Belediyesi İmar Durumu.....	58
III. BÖLÜM-SONUÇLAR VE ÖNERİLER	
1. SONUÇ VE YORUMLAR	59
2. ÖNERİLER-UZUN SOKAĞA AİT PLANLAMA ÖRNEKLERİ.....	69
EK 1.: UZUN SOKAĞIN GÖRÜNÜŞLERİ.....	82
YARARLANILAN KAYNAKLAR	91

G İ R İ Ő

ÇeŐitli bölgelere yerleŐen toplumlar iklim Őartlarına bađlı olarak kendi ihtiyaçlarına yanıt verecek Őekilde mekanlar oluŐtururken, zaman iinde koŐullar deđiŐtike toplumların kendi ananeleri, kendi kùltùrleri de etkili olmuŐ, mekan planlaması ve fiziksel dokusu farklı boyutlara ulaŐmıŐ, her kùltùrùn kendi geleneklerinden dođan ortak bir yapı dili oluŐmuŐtur. Bùylece farklı bölgelerde, farklı iklim Őartları altında dahi olsa, farklı malzeme de kullanılrsa oluŐturulan yapılar o toplumun kùltùrùnù, geleneđini yansıtmıŐtır. Örneđin; Tùrkler göebe hayatlarında dođayla iie yaŐamaktaydılar. YerleŐik hayata getikten sonra da evlerini bahe iinde oluŐturarak dođa özlemini gidermeye alıŐmıŐlardır.

"Aslında Tùrk evi baŐlangıtan itibaren sùrekli deđiŐim ve geliŐim göstermiŐtir. Ancak bu geliŐim bir önceki tipin ilkelerine bađlı olarak, ona yeni katkılar yaparak ve beliren gereksinimleri de butipe ekleyerek kararlı bir deđiŐim Őeklinde gerekleŐmiŐtir" (Kaymak, 1984, s. 11).

Yapı grupları farklı biçimlerde biraraya getirilerek dış mekan yani şehirs el mekan oluşturulmuştur. Bu yapı gruplarının kendi formları, yükseklikleri, zemine yerleşim biçimleri farklı olduğundan bu özellikler şehirs el mekana yansımaktadır. Şehirs el mekan da yine ait olduğu toplumun kültürü etkisiyle biçimlenmekte, o toplumun gelenek ve göreneklerini yansıtmaktadır.

Türk kültürünün izlerini taşıyan sokaklar genellikle dar, yapıların farklı şekillerde biraraya gelmesinden doğan, sürprizlerle dolu, her adımda farklı algılanan sokaklardır. Bu sokaklar merdivenli, düz veya eğimlidir. Evler bahçe içinde yer almakta sokakların sınırını bahçe ve yapı duvarı belirlemektedir. Evler genellikle üst katta cumba veya çıkma ile sokağa taşarak sokağın biçimini oluşturmaktadır.

Zaman sürecine bağlı olarak şehirs el mekanlarda büyük değişiklikler olmuştur. İki-üç katlı yapıların yerine çok katlı yapılar yer almış, sokaklar genişlemiş, yeşil şehirs el mekanda görülmez olmuş, bahçelerin yerinde beton yığınları yükselmeye başlamıştır.

Bu çalışmanın konusunu oluşturan Uzun Sokak; Trabzon'un merkezi olan Taksim meydanından, Tabakhane Köprüsü'ne kadar uzanan, bazan daralıp yer yer genişleyen sokağın adıdır. Sokak, ortalama üç metre genişliğinde, iki tarafında birer



Şekil 1. Uzun Sokak'ın kent içindeki konumu.

metre kaldırım olan bir yol ile yolun iki tarafında yer alan yapılardan oluşmaktadır. Zemini parke taştır.

Çevik çalışmasında: sokakları biçimlenişine göre üç ana grup altı tipe ayırmıştır:

- Sürekli düz,
- Sürekli-eğri-kıvrımlı-kırıklı,
- Sürekli-merdivenli,
- Süreksiz-düz,
- Süreksiz-eğri-kıvrımlı, kırıklı,
- Süreksiz merdivenli sokaklar" (Çevik, 1984, s.194).

Bu sokak grupları ile Uzun Sokak karşılaştırıldığında; sokağın sürekli-eğri-kıvrımlı-kırıklı sokak tipinin özelliklerini taşıdığı görülmektedir. "Bu tip sokakların zemini planda ve kesitte hareketlidir. Yani kırıklı-kıvrımlı-düz olup eğimli, değişken eğimli veya

merdivenlidir" (Çevik, 1984, s. 195).

Uzun Sokak isminden de anlaşılacağı gibi oldukça uzun, süreklilik gösteren, yer yer düz, yer yer kıvrılan, meydan tarafında düz iken, Tabakhaneye doğru eğim kazanan, Tabakhane Cami'ne inerken tamamen eğimli konum alan bir sokaktır.

Uzun Sokak'ta farklı birçok kültür yaşamını sürdürmüştür. Bizanslar, rumlar ve Türkler bu bölgede yaşayarak Uzun Sokak'ın dokusunun oluşumunda etkili olmuş, sokakta bu kültürlerin etkisiyle iki üç katlı taş ve ahşap yapılar oluşturulmuştur (Karaali, 1984).

Hızlı nüfus artışı, şehirselleşmenin mekanların değişiminde önemli rol oynamıştır. Endüstrinin gelişmesiyle teknolojik olanaklar artmış, beton, demir, cam gibi yeni malzemelerin yapı alanında kullanılmasıyla artan nüfusun ihtiyaçlarına yanıt veren çok katlı, bol cam yüzeyle yapılar yapılmıştır. Bu yapıların oluşturduğu şehirselleşen mekanlar; eski şehirselleşen mekan dokusundan çok farklı birbirine bitişik, çok katlı yapılardan oluşan, zeminin maksimum ölçüde kullanılmasıyla yeşilin yok olduğu bahçe olayının ortadan kalktığı, geniş ve birbirinin benzeri sokaklardan oluşan bir görünüm kazanmıştır.

Osmanlı İmparatorluğu'nun batıyla olan ekonomik ilişkisi daha sonra kültürel ilişkiye dönüşmüştür. Batıda ortaya çıkan endüstri devrimi Osmanlı topraklarında da kendini göster-

miştir. Önce batı etkisiyle sadece resmi yapılar yapılmaktayken, batıya duyulan hayranlık yaşama biçimini etkilemiş ve konut biçimlenişine yansımıştır. Böylece apartman tipi yapılar Türk topraklarında da kendini göstermiştir (Kaymak, 1984, s. 15).

"Batının etkisinin apartman olarak yansımaları, tanzimattan bu yana saray, kışla, dini yapılar ve resmi binaları etkileyen yabancı mimari biçimlendirmelerin, konut planlamasına geçişinden başka yorumlanamaz" (Ünal, 1973, s. 28).

İlk olarak İstanbul'da yaygınlaşan apartman türü yapılar zamanla tüm ülkeye yayılmış ve Uzun Sokak'ta da bu tip yapılar uygulanmaya başlamıştır. Bunun yanı sıra batıdan gelen akımlar etkisiyle brüt beton sistemli yapılar da bu sokakta yer almıştır.

Bugün Uzun Sokak'ın dokusunda değişiklikler oluşmuş, çok çeşitli malzemelerle yapılan yapılar kendini göstermiştir. Bu yapılarda sadece malzeme yönünden değil, barındırdığı işlevler ve planlama yönünden de farklılıklar görülmektedir. Uzun Sokak'ta yer alan bahçeli evler yerine birbirine bitişik yapılar yer almakta, yeşile rastlanılmamaktadır.

Bu çalışmada Uzun Sokak'ın geçmişte ve günümüzdeki dokusu saptanarak sokağın analizi yapılmaya çalışılmış, sokaktaki yapılar; barındırdığı işlevler, kullanılan malzemeler, uy-

gülenen planlamalar açısından incelenerek aralarındaki farklılıklar saptanmış ve bunların ışığı altında değişimin nedenleri ortaya konularak ilerisi için yapılan önerilerde bu nedenlerden yararlanılmıştır.

Uzun Sokağın Trabzon şehri içindeki ve Trabzon'lunun hayatındaki önemi gözönüne alınarak ilerki planlama çalışmaları için alternatifler üretilmeğe çalışılmıştır. Uzun Sokağın taşıdığı fonksiyonlar ve Trabzon'da ki sembolik değerleri bir veri olarak kabul edilmiş. Bir yaya mekanı, bir alışveriş merkezi olarak düzenlenmesindeki temel yaklaşımların neler olabileceği sorusuna somut önerilerle cevap aramağa çalışılmıştır.

I. B Ö L Ü M

1. KONUNUN TANITILMASI

Çeşitli bölgelere yerleşen her toplum zaman süreci içinde kendine özgü bir kültür oluşturmuştur. Bu kültürler toplumların yaşama tarzlarında etkili olmuş, farklı kültürlerden doğan farklı yaşama biçimleri iç planlamaya ve dolayısıyla dışa yani fiziksel görünüme yansımıştır. İnsanoğlunun önceleri yaşadığı barınağı güzelleştirme amacı zamanla yapı dışını da çevreye uyum içinde bazen de uyumu bozarak güzelleştirmeye yönelmiştir ki bunda kültür, örf ve adetler ile anlayışlar etkili olmuştur. Değişik kültürlerin oluşturduğu mekanlarda farklı fiziksel görünümeler ortaya çıkmıştır. Bu farklılıklar malzeme-doku farklılığı, plan farklılığının (örf ve adetlere bağlı olarak) dışa yansımaları olarak sayılabilir. Bazı bölgelerde bu farklı kültürler farklı zaman süreçlerinde etkili olmuş ve bunların etkileri fiziksel çevreye yansımıştır.

Endüstri hızına bağlı olarak sosyal kültürel yapıda değişimler olmuştur. "Değişme beraberinde getirdiği yeni mitoz

ideoloji ile birlikte yeni anlamlar kazandırdığı moda ve prestij etkenlerine bağımlı dinamik/değişken bir yaşam tarzını da yapısında içeriyor." (Ataç, 1979, s. 23). Bu yeni yaşam tarzı, değişen ihtiyaçlar mekanlara yansımış ve çevrenin fiziksel görünümünde etkili olmuştur.

Trabzon Uzun Sokak, birçok medeniyeti, dolayısıyla kültürü bünyesinde barındırmıştır. Trabzon'da çeşitli zamanlarda yaşayan Bizanslar, Rumlar ve Türklerin oluşturdukları kültürlerin izleri Uzun Sokak'taki yapılara yansımıştır. Bu değişik kültürlerden doğan farklı fiziksel görünümler Uzun Sokağa kendine özgü bir anlam kazandırmıştır. Ancak, bu bölgede yeni bir medeniyetin yerleşmesi bir önceki medeniyetin izleriyle bazan uyum sağlamış, bazan da bozulup yok edilmesiyle önceki medeniyetin izleri bu sokakta çoğunlukla yok olmuştur.

Endüstri devriminden sonra dünyanın her yerinde kendini gösteren yapı malzemeleri ve strüktürleri Uzun Sokak'ta da kullanılmaya başlanmıştır. 1950'den sonra kent nüfusundaki hızlı artış, arsa fiyatlarının artması, ticaretin gelişmesi kentin merkezini oluşturan Uzun Sokak'ın yapısında büyük değişiklikler oluşturmuştur.

Uzun Sokak 1930'larda en fazla üç katlı yapılardan oluşmaktaydı" (Karaali, 1984). Dar bir sokağın iki tarafında yer alan ve kendine özgü bir karakter taşıyan bu yapılar, bölge-

leşmiş içerikte güçlendirilmelidir." (Kızıl, 1978, s. 9).

Bu sokakta yer alan geleneksel Türk yapıları bize kendi kültürümüzü anlatmaktaydı. Bugün Uzun Sokak'ın eski görünümü hızla değişmekte, fiziksel görünümü gittikçe bozulmaktadır. Çok katlı, betonarme ve çoğunlukla birbirinin aynı yapılar kendini göstermektedir.

2. ÇALIŞMANIN AMACI

Endüstri devriminden sonra, yeni teknoloji ve yeni malzemelerin sağladığı olanaklarla yapı alanında büyük bir çığır açılmıştır. Bu olanaklarla yükseklik, konsol vb. de mimarın karşısına çıkan kısıtlamalar ortadan kalkmıştır. Artık en fazla beş kat olan yükseklik yirmi-otuz kata çıkarılabilmekte, elli santimetreyi aşamayan konsollar yeni olanaklarla birbuçuk iki metreye ulaşabilmektedir. Taşıyıcıların sağladığı olanaklarla masif duvarlar yerine bol camlı yüzeyler yapılabilmektedir. Yeni malzemeler kullanılarak farklı fiziksel görünüme sahip cepheler oluşturulabilmektedir.

Köylerden kentlere olan göç ve kent nüfusundaki hızlı artış, konut sorununu ortaya çıkarmış, konut açığını en kısa sürede kapamak için çok katlı yapılar yapılmaya başlanmıştır. Aynı tip malzemelerin kullanılması, zeminde az olan arsadan elverdiğince yararlanabilmek için yüksekliğin arttırılmasıy-

la birbirinin aynı tekdüze yapılar Amerika'da, Avrupa'da yapılmaya başlamış ve iletişim araçlarının sağladığı olanaklarla bu tip dünyanın her yerine yayılarak uygulanma olanığı bulmuştur.

Önceleri herkes kendi konutunun mimarı iken, kendi gereksinimlerine göre, geleneklerine göre konutunu biçimlendirmekteyken endüstri devriminden sonra mimar konut tasarımında söz sahibi olmuştur. Artık, kullanıcının kendi gereksinimlerine göre konut oluşturmak yerine, oluşturulan konutlarda kullanıcıların gereksinimlerini karşılamaları istenmiştir.

Ortaya çıkan akımların etkisi altında kalan mimarlar bu akımların özelliklerini kullanıcıları dikkate almadan tasarımlarında kullanmaya başlamışlardır. Böylece kentlerde; betonarme, brüt beton gibi sistemlerde yapılar yükselmeye başlamıştır.

Modern mimarlık akımlarından biri fonksiyonel mimaridir. Bu akımın öncülerinden olan Louis Sullivan "form fonksiyonu izler!" sloganını ortaya atarak sadece fonksiyonlara yanıt verecek yapılar oluşturmuştur. Bu akımı savunanlara göre biçim fonksiyonun bir sonucu olarak ortaya çıkar.

"Le Corbusier kullandığı bütün biçimleri işlevselleştirmeye çalışmıştır. Tüm katları cephelerde konsol taşır. Strük-

tür içerde kalır. Böylece cephe işlevin gerektirdiği biçimde şekillendirilebilecektir" (Budak, 1985, s. 18).

"Kuruculuğunu Gropius'un yaptığı ve ekspresyonizmin hakim olduğu Bouhaus standartlaşma, rasyonelleşme ilkelerini savunmuş, oluşturulan yapılarda geometrik biçimler, beyaz sıva, geniş cam yüzeyler, düz çatı uygulanmıştır." (Budak, 1985, s. 18).

Mimarlığın özünü biçim ve kontriksiyonun teşkil ettiği yolunda bir tezin geliştirilmesinden doğan ve Art Nouveau denilen akımın kurucusu Henry Vande Velde idi (Kuran, 1966). Art Nouveau 19. yy. ın taklitçi kopyacı eklektisit sanatını tarihte eşi olmayan bir üslupla reddetmeye çalışacaktır. "Her çağa kendi sanatı" sloganıyla orta yere çıkan akım tamamen stilistik ve estetik mülahazalarla da olsa, taklitten usanan bir ortamda birçok taraftar bulabilmiştir.

Betonun saf olarak kullanılmasıyla brüt beton denilen bir mimari ortaya çıkmıştır. Bu stilde beton üzeri sıvanmamakta ve boyanmamakta, betonda, kalıp izleri belli olmaktadır.

Geçmişe özlemler doğan akım Post-Modern akımdır. Bu akımın öncüleri geçmişteki yapıları olduğu gibi alarak kullanmışlar tarihi yapıları taklitten öteye gidememişlerdir. Fakat geçmişi günümüze yorumlayıp modern biçimde oluşturulan yapılarda vardır. Özellikle Kenzo Tonge gelenekseli modern anlayışla kullanmıştır.

Çalışmanın amacını bozulan, eski görünümünü kaybeden Uzun Sokak oluşturmaktadır. Bu çalışmada gözlem tekniği ve fotoğraflar kullanılarak sokağın mimari dokusunun tesbiti yapılmış, mimari mekanların geçmişteki konumu görüşme tekniği kullanılarak saptanmış ve günümüzdeki konumu fotoğraflarla ve gözlemlerle belirlenerek ek 1'de verilen çizimler halinde tesbit edilmiş, bunlardan yararlanarak farklılıklar, bozulmayı oluşturan nedenler ortaya konmaya çalışılmıştır. Değişimin nedenleri gözönünde tutularak sokağın nasıl olması gerektiği, ne şekilde düzenlenirse yaşayan ve yaşanılan bir çevre olabileceği üzerine öneriler sunulmuştur.

Çalışmanın amacı; Uzun Sokak için ilerki düzenlemelere temel olacak görüşleri üretmektir.

3. MİMARİ MEKANDA FARKLILAŞMA

İnsanoğlu önceleri göçebe olarak yaşarken toprağı işlemeye başlamış, herkes kendi ihtiyaçlarını kendisi karşılarken sonra belli dallarda uzmanlaşmış, gereksinimlerini değıştokuşla diğer insanlardan sağlamıştır. İnsanlar ürettiğı ürünü ortak bir alanda satmaya başlamış, bu alanlar etrafında yerleşim yoğunlaşmıştır. Gereksinimler doğrultusunda bu bölgelerde yapay mekanlar oluşturulmuş ve kentler ortaya çıkmıştır.

Farklı bölgelerde yerleşen toplumlar birbirinden farklı kültürler oluşturmuşlar ve bu kültürler de birbirinden farklı yaşama düzenleri ortaya çıkarmıştır. Farklı yaşama düzenleri palanlamaya farklı etkimiş ve birbirinden farklı mekanlar oluşmuştur. Tarih boyunca her kültür grubu kendi yaşama düzenlerine, ananelerine göre mekanlar oluşturmuşlar ve kendi tarihlerini, kültürlerini, geleneklerini bu mekanlarda yaşatmışlardır.

"Tarihin sürekliliğini sağlamada mimarinin özel bir yeri vardır. Mimarinin devamını sağlayan olgu ise mekandır. Geçmişin gerçek anlamda devamı ancak mekan duygusundaki sürekliliğin devamı ile sağlanır. Strüktür iki veya üç boyutlu oluşumlar ise daima çağdaş kalmak zorundadır. Nitekim başlangıçtan günümüze kadar mimarinin evrimini gözden geçirecek olursal insanoğlunun tüm eylemlerinin bir mekan organizasyonu ile sonuçlandığını görmekteyiz " (Özer, 1982, s. 60).

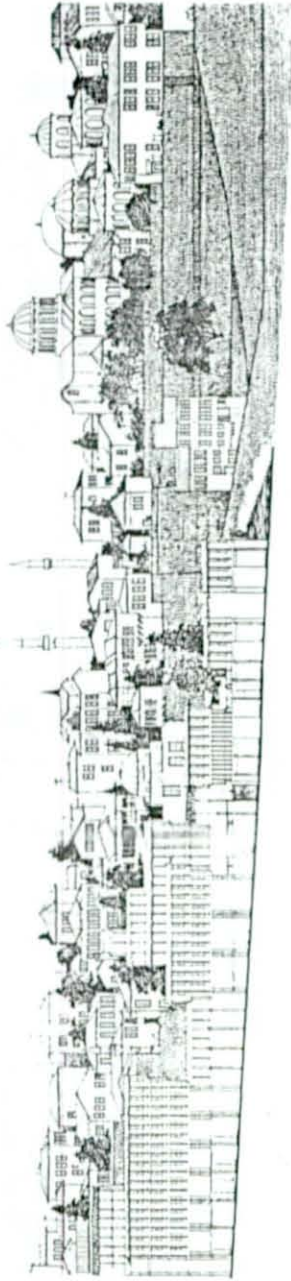
Giedion mekan kavramını üç aşamada incelemiş, "İlk aşamasında yalnızca hacimler arasındaki alışveriş söz konusu olup iç mekan gözönünde bulundurulmuyordu. Bu devre Mısır, Sümer ve Yunan mimarilerinin tümünü kapsamaktadır. İkinci aşama ise, Roma devrinin ortalarında iç mekan ve onun yanısıra tonoz ve kubbenin mimarlığın başlıca sorunları haline gelmesiyle başlar. Mekan yaratmanın ikinci aşamasında mekanın içi boş bir iç mekan ile aynı anlama geldiği söylenebilir.

Yazar tarafından geiş noktası olarak kabul edilen 19. yy. dan sonra üçüncü ve son aşamaya gelinmektedir. Bu aşama optik alandaki gelişmeler ile tek görüş açısının ortadan kalkmasıyla meydana gelmiştir (Giedion, 1967, s. 4).

Tüm yapılar sadece kendi içinde yaşayan bağımsız birimler değildirler. Onlar formlarıyla, fiziksel dokusuyla mimari çevrenin oluşmasında etken olmaktadır. Her yapı bulunduğu çevrenin mimari yapısını oluşturmaktadır. O halde mimari yapıları tek başına değil, içinde buldukları çevreyle birlikte değerlendirmek gerekmektedir.

Zevi'nin belirttiği gibi "Bir sokak veya bir meydan çevresindeki yapılara göre dışta yer almakla birlikte şehrin tümüne göre içte yer almaktadır. Yapılar şehirselleşen mekanların ya sınırını çizmekte ya da akışını sağlamaktadır" (Zevi, 1968, s. 642). Ona göre mimari mekan kavramı iki şekilde ele alınabilir: İç mekan ve Dış mekan. İç mekanda kişilerin iç faaliyetleri yer alır. Dış mekan da ise dış faaliyetler gerçekleşir ki bu şehirselleşen mekandır.

Şehirselleşen mekan tasarlarırken mimar; ya var olan bir çevrede geleneksel mimariye uyum gösteren mekan oluşturur, ya da yeni oluşturulan bir çevrede geleneksel mimarinin özelliklerini, gereksinimlere uygun oluşturulmuş mekan dizilişini günümüz gereksinimlerine, çağdaş koşullara, teknolojik ola-



Şekil 2. Cibali Sosyal Sigortalar kurumunun kent dokusundaki yeri.

naklara uygun olarak yorumlayarak yeni mekan oluşturabilir. Geleneksel mimarinin aynısını alarak günümüz olanaklarından, teknolojiden malzemedan, yararlanmada oluşturulan mekanlar taklitten öteye gidemeyen, kendine özgün nitelikler taşımayan başarısız mekanlar olurlar.

Eldem, geleneksel mimarinin belirli özelliklerini ele alarak bunları kendi yapılarında çağdaş bir anlayışla kullanmış, mekanların dizilişiyle çevreye uyum sağlayan örnekler oluşturmuştur. Eldem'in oluşturduğu Cibali Sosyal Sigortalar Kurumu Dispanseri geleneksel çevreye uyum gösteren bir örnektir. Bu yapı grubunun yer aldığı Zeyrek yokuşu Eski Türbe, Konaklar, Tarihi istinat duvarlarının yer aldığı tarihi bir bölgeydi.

Eldem eserlerinde, birbirin-

den farklı yükseklikleri olan elemanları yanyana getirerek monotonluğu ortadan kaldırmış, geleneksel mimarinin özelliği olan ritmi sağlamıştır. Ayrıca gelenekselin özelliği olan "cumba" yı yapıların geneline dağıtmış fonksiyonel olarak da bu cumbaları kullanarak sadece şekilci olmaktan yapılarını kurtarmıştır. Yapı aralarını bazen geniş bazan dar oluşturarak geleneksel mimaride yer alan sürprizleri bu yapı kompleksinde de sağlamıştır.

Geleneksel dış mekandan esinlenmeden bahsedilirken öncelikle akla gelen eski bir çevreye yapılacak ilave yapılar olmaktadır. Burada modern çevre ile geleneksel çevre arasında uyum sağlayabilmek mimarın karşısına çıkan önemli bir sorun olmaktadır. Bu uyumu yapının içinde bulunduğu geleneksel çevrenin özünden çağımızın teknik imkanlarından ödün vermeden yararlanmış örnekler gerçekleştirebilir.

Geleneksel iç mekanın günümüzde de geçerli olan niteliklerini alarak çağdaş anlayışla oluşturulmuş iç mekanlar başarılı olabilir ve sürekliliğini sağlayabilir.

Gelenekseli günümüze en iyi yorumlayanlardan biri de Japon mimarlardır. "Japon Konut mimarisi geleneklerle bağlarını koparmamıştır. Zira geçmiş devamlı olarak bugünün içinde yaşamaktadır. Japonya'nın ahşap kiriş-kolon sistemli geleneksel mimarisi duvarların taşıyıcı niteliğini ortadan kaldır-

dığı için, iç mekanda ayırıcı olarak istenilen yere duvar yapma imkanı sağlanmıştır. Geleneksel bu iç mekan açıklarını istenildiği gibi kullanma niteliği modern Japon mimarların gözüne çarpan hususların başında gelmiştir... Aynı zamanda duvarların geniş açıklıklarla mekanı içe taşıması Japonların öteden beri doğayı çok sevmelerinden ileri gelmektedir. Örneğin: Eski bir Japon evi tarzında inşa edilmiş Katsura Sarayı'nın bahçesindeki Şokintei Pavyonu'na bakacak olursak, kiriş-kolon sisteminin kullanılmasından doğan geniş iç mekan açıklıkları; iç ve dış mekan arasındaki sürekli alış veriş ile belirli oranların yapının tümüne egemen olması gibi Japon geleneksel mimarisinin niteliklerini bulmak mümkündür" (Özer, 1982, s. 49).

Mimari mekanlar insanlar tarafından ihtiyaçlar doğrultusunda, sosyal kültürel olguların etkisiyle oluşturulan birimlerdir. Çeşitli faktörlerin etkisiyle mimari mekanlarda değişimler görülmektedir. Mekan kavramındaki değişme iki şekilde ele alınabilir: Bunlardan birincisi farklı kültürlerden doğan birbirinden farklı mekanlar, diğeri ise aynı kültür gruplarında zaman sürecinde ideallerin, yaşama düzeyinin, özentilerin değişmesiyle bunların mekanlara yansımaları ve mekanlarda oluşturduğu değişimlerdir.

1. Her toplumun istekleri, idealleri, alışkanlıkları birbirinden farklıdır. Bu farklılıklar mekanlara yansımaktadır.

Örneğin: Türk insanı geniş, ferah, havadar mekanlardan hoşlanır. Güneşten doğadan yararlanmak ister. Bunun için de evlerini bol yeşilin çiçeğin yer aldığı bahçe içinde yapmışlardır. Odalar geniş, ferah ve bol ışık almaktadır. Oysa İspanya'da insanlar evlerini geniş duvarlı ve küçük pencere-
li inşa etmektedir.

Yapının bulunduğu bölgede mekanın yapılış tarzını ve biçimini oluşturur. İklimin sıcak ya da soğuk olması, zeminin durumu mekanın biçimine etki eder. Örneğin: Afrika çok sıcak bir kıtadır. Gündüzler aşırı sıcak, geceler de çok soğuk geçer. Orta Afrikada evler elli santimetre genişliğinde duvarlardan oluşmuştur. Böylece gündüz bu kalın duvarlar sığacağı akşama kadar mekan içerisine geçirmez. Isı ancak akşam mekan içine ulaşır ve soğuk geçen gecelerde evin sıcak olmasını sağlar. Pencere-
ler küçüktür.

Mekanların oluşumuna etki eden bir başka olgu da bulunduğu bölgede yeralan malzemedir. Yapı oluşturulurken bulunduğu yere en yakın olan malzeme kullanılmakta, bu farklı malzeme yapıların şeklini oluşturmaktadır. Ahşap bir yapı ile taş bir yapının fiziksel görünümü birbirinden tamamen farklıdır.

Finlandiya bol ağacı olan bir ülkedir. Finlandiyalılar bu malzemeyi evlerinde, boyamadan, doğal haliyle kullanırlar ve milli karakter taşıyan kendine özgü çok zevkli yapılar oluştururlar.

Türkiye'de ormanı bol olan yerlerde, Örneğin: Artvin'de evler genelde ahşaptır. Taşocaklarına yakın yerlerde taş evler bulunmaktadır. Kütahya buna bir örnek olarak verilebilir.

Malzeme mekan planlamasında oldukça etkili olmasına rağmen bu mekanlarda yine milletlerin kendi kültür ve gelenekleri ağır basmakta ve malzeme ile kültürel özellikler birarada özümленerek mekanlar oluşturulmaktadır. Bir ülkede farklı bölgelerde, farklı malzemeler kullanılmasına rağmen bu mekanlarda ortak özellikler hissedilmektedir. Bu da ortak kültür ve yaşayış tarzından doğmaktadır.

Eldem mekanların biribirinden farklı olmasını üç nedene bağlamaktadır. Bu nedenler:

"Milletlerin Kültür ve Şahsiyetleri: Şahsiyeti olan her millet başka türlü oturmasını, yaşamasını sever. Böyle milletlerin ev hakkındaki telakkileri de başkadır. Gerçi her çeşit yayın ve milletler arasındaki temas kolaylıkları bu farklılıkları gittikçe azaltmaktadır. Fakat bu ihtiyatların arasında çok kuvvetli ve kökleşmişleri vardır ki bunların esas itibarıyla, milletin şahsiyetini teşkil etmek üzere uzun müddet kalacaklarını iddia edebiliriz. Köklü ve kuvvetli inkılaplar bunların ancak yüzde olanlarını kaldırır. Milletin içinde taşıdığı zevk ve oturma hakkındaki ülkülerini sarsamaz.

Yapının Bulunduğu Memleket veya Arazinin Teşekkülü ve Karakteri: Yani zeminin ova veya dağlık, kurak veya ormanlık, iklimin soğuk sıcak veya mutedil olması keyfiyetidir. Bu hususlar mahalli mimarlığın doğmasına sebep olurlar. Mahalli mimarlık mutlaka milli mimarlık demek değildir. Nitekim bir millet birbirinden farklı mıntikalarda oturabilir ve o zaman o yerlerde yaptığı evler başka başka tarzda olur. Fakat bunların hepsini müşterek bir ifadeye sahip olmaları aynı evleri ve eserleri olmalarından ileri gelir.

Evlerin yapılma tarzına çok Tesir Eden Üçüncü Bir Amil de Yapıda Kullanılan Malzemedir: İktisadi ve yerine uygun bir ev daima ağır yapı malzemesini yerinden veya yapıya en yakın olan yerden tedarik etmiş olmalıdır. Memleketlerin tabii güzellik ve hususiliklerini koruma ve muhafaza bakımından evleri yerli malzemedden yapmak usulü çok mühimdir. Evlerin şekilleri yapılarda kullanılan malzemeye bağlıdır. Taştan yapılmış bir ev tabiatıyla tahtadan yapılmış bir evden tamamiyle farklı görülür. Yine damı arduvaz örtülü bir ev, kiremitli bir evden tamamiyle farklıdır. Fakat bu farklar milliyetin evlere verdiği karakter çerçevesi içinde kalırlar. Görüyoruz ki malzeme, yine hudutları aşarak aynı cinsten yapılan evlere müşterek bir çehre veren ve kendi içinde evleri birbirinden ayıran mühim bir unsurdur. Fakat tekrar ediyorum, bunların üstünde milletin şahsiyeti gelirken bu

şahsiyet ölü malzemeye can verir" (Eldem, 1983, s. 16).

Farklı bölgelerde yerleşen toplumlar farklı kültürler oluşturmuşlardır. Bu farklı kültürler insanların alışkanlıklarından, gelenek, görenek ve yaşama tarzlarını zaman süreci içinde birikmesinden oluşmuştur. Çevre koşulları, doğal etkenler farklı kültürlerin oluşmasında etken olmuştur. Bu etkenler insanların istek ve ideallerini etkilemiş, onların oluşturduğu yapay mekanların değişmesine neden olmuştur.

Balkan'ın söylediği gibi "farklı davranış ve ideallere sahip insanlar, değişen fiziksel çevre ve ortama farklı tepkiler gösterirler. Sosyal-kültürel, ekonomik ve fiziksel ögelerin karşılıklı etkileri değişiklik gösterdiği için bu tepkiler yerine göre değişmektedir ve buna bağlı olarak ev plan ve formundaki değişiklikler ortaya çıkmaktadır. Bir toplumun yaşadığı çevre, aile ve toplum strüktürü, sosyal düzenlemesi bireyler arasındaki sosyal ilişkileri, dinsel inançları da dahil olmak üzere birçok sosyal-kültürel öğelerin izlerini taşır. Onun için çözüm biyolojik gereksinimlere, teknik olanaklara ve iklim koşullarına rağmen çeşitlidir ve hatta kültürel düzeyler arasındaki farklara göre çözümler değişebilir" (Balkan, 1969).

Farklı yaşam biçimleri farklı planlamaları zorunlu kılmıştır. Bir Avrupalı ile bir Hintlinin yaşam düzenleri, kültürleri birbirinden çok farklıdır. Bu farklılıklar ihtiyaçlara

yansımaktadır ve bunların yaşamlarını sürdürdükleri, ihtiyaçlarını karşıladıkları mekanlarda farklı olacaktır. Bu nedenledir ki tasarımcı kullanıcıyı çok iyi tanımalı, gereksinimlerini, kültürlerini, yaşam tarzlarını çok iyi inceleyerek onlar için mekan tasarımına gitmelidir.

"Tasarımcı-kullanıcı ilişkisi nedeniyle tasarımcı kullanıcıları, kullanıcı gruplarını, bu gruplarla ilgili olarak yapılan araştırma ve istatistik veriler tanıyabilmektedir. Tasarımcının en zor görevi burada başlamaktadır. Tasarımcı ancak kullanıcıları tanıdığı, yaşamlarını, gereksinimlerini, özelemlerini vb. bildiği oranda kullanıcılar adına değil, kullanıcılarla birlikte karar veren duruma gelebilir" (Kaymak, 1984, s. 30).

Kullanıcı tasarımcı arasındaki ilişkinin önemini tasarlanıp uygulanan örneklerde görmekteyiz. Ünlü mimar Corbusier, Hindistan için bir dizi konut tasarımı yapmış, fakat Hint kültür ve yaşayışını düşünmeden, incelemeyen Avrupa insanının gereksinimlerine, yaşam tarzlarına göre tasarım yapmıştır. Konutlar bittiğinde halk bu konutlara yerleşmiş, fakat rahat edememiştir. Mutfaktaki tezgahları kullanma yerine yemeklerini yerde pişirmeye çalışmışlar ki bu da mevcut mekanları kullanmakta zorluk çektiklerini göstermektedir. Daha sonra da Hintliler bu konutları, kendi yaşamlarına uymadığı için terk etmişlerdir (Gür, 1985).

Bu örnekte de görüldüğü gibi kullanıcı eğer yaşadığı mekanı benimsemezse, gereksinimlerini karşılamakta zorluk çekerse, yaşam biçimi ile bağdaştıramazsa ya bu mekanları terk eder ya da kendine yararlı hale getirmeye çalışır. Bu da mekan değişimi olarak kendini gösterir.

2. Çağdaş gelişmelere bağlı olarak sosyal-kültürel yapıda oluşan değişikliklere, teknolojik, ekonomik koşullara bağlı olarak ihtiyaçlar gelişmekte, değişmektedir. Geçmişte Türk toplumunda yemek sinide yerde yenirdi (sini:yer sofrası). Yeme eylemi bittikten sonra o sini kalkar ve aynı mekanda oturma, dinlenme eylemi gerçekleştirilirdi. Günümüzde yemek eylemi için masalar kullanılmaktadır. Masalar kalıcı elemanlar olduğundan oturma, dinlenme eylemi için ayrı bir mekan gerekmektedir. Aynı şekilde, oturulan mekanda yatılmamakta bu eylem için de başka bir mekan kullanılmaktadır.

Türk toplumunda İslam dininin kabulünden sonra kadınlarla erkekler birbirine mahrem sayıldığından haremlik, selamlık denen mekanlar ve bu iki mekan arasında da geçiş mekanları oluşturulmakta idi. Kadınlar harem odalarında yaşarlardı, erkek misafirler selamlıkta ağırlandırlardı. Evin hanımı ikramlarını bu iki mekan arasındaki geçiş mekanına getirir, evin erkeği buradan alarak selamlıktaki misafirlere ik-

ram ederdi. Oysa günümüzde sosyal yapının değişmesiyle artık baylı bayanlı iki ya da daha fazla aile bir arada oturup sohbet etmekte, eğlenmektedir. Bu nedenle haremlik, selamlık gibi mekanlara gerek kalmamıştır.

"Gereksinimlerin değişmesi yaşam biçimlerinin zaman içinde gelişip değişmesi fonksiyonu etkilemekte,değiştirmektedir. Fonksiyonların değişimi karşısında kullanıcıların tepkileri ya fonksiyonları mevcut fiziksel sistem içinde gidermeye çalışmak (kullanıcının fiziksel yapıya uyumu) ya da fiziksel yapıyı zorlayarak değiştirerek fonksiyonları karşılar duruma getirme şeklinde sayılabilir" (Kaymak, 1984, s. 26).

Sosyal-kültürel, teknolojik gelişme ve değişmelere bağlı olarak fonksiyonların değişimi,mevcut mekanların fonksiyona yanıt veremez duruma gelmesi ülke, bölge ve hatta yörelere göre değişik olmaktadır. Çünkü fonksiyonel değişmeyi oluşturan etkenlerde bu bölgelere farklı etkilerde bulunmaktadır.

Endüstri devrimi ile teknolojik olanaklar artmış ve mekanların oluşturulmasında yeni malzemeler kullanılmaya başlanmıştır. Teknolojik olanaklar yapı strüktürünü etkilemiş, iki-üç katlı yapıların yerini betonarme ya da çelik strüktürlü çok katlı yapılar almıştır.

Teknolojik imkanlarla tamamen milli mimariden çok farklı, bir birinin aynı tekdüze yapılar oluşturulmuştur. Oysa tek-

nolojik olanaklar, kültürle, geleneklerle, birbirinden soyutlanmadan birlikte düşünülerek oluşturulan yapılar değer kazanır.

Geçmiş bize tanıtan o devirlerin yaşama düzeni, kültürü hakkında bilgi veren mimari elemanlar, yani mekanlardır. Mekanların başarılı bir şekilde oluşturulması, mekanların oluşturulmasında etken olan ana niteliklerin belirlenip, ortaya konması ve günün şartlarının da dikkate alınmasıyla mümkündür. Aynı işlevlere cevap veren mekanlar tarih boyunca sürekliliğini devam ettirmektedir. Ancak strüktürü, kullanılan malzeme farklı olmakta ve bu da mekanın farklı algılanmasını sağlamaktadır. Örneğin, Camiler için tarih boyunca denenmiş ve başarı sağlamış form günümüzde çağdaş gelişmelerin ışığı altında yeni bir düşünce ile kullanılabilir. Mimariye çok büyük olanaklar tanıyan yeni strüktürlerin, yeni malzemelerin kullanılmasıyla bu kalıcı formlar tekrar oluşturulabilir. Bu konuda başarılı olmuş bir örnek; İslamabad Camisi için proje, Uluslararası yarışmada ikinci olan Özer, Eren, ve Tokcan'ın birlikte hazırladıkları projedir. Projede iç mekan bakımından geleneksel cami planından yararlanılmış, tarih boyunca çeşitli camilerde başarıyla uygulanan planimetrik şema bu projede esas alınmıştır. Bu plan tipi imam-cemaat ilişkisini direkt sağlayan Selçuklularla Osmanlıların kullandığı bir plandır. Bu tip kullanı-

larak çatısı çağdaş örtü sistemi olan çadır form ile örtülmüş ve taklitçilikten uzak yeni bir formda bu eser oluşturulmuştur.

Mimaride değişik akımların ortaya çıkmasıyla bu akımların etkisinde farklı mekanlar oluşturulmuştur. Modern mimari akımının etkisiyle oluşturulmuş yapılar birbirinin benzeri, simgesiz sadece iç mekanın cephelere yansıdığı yapılardır. Bu tekdüzelik, çevredeki bozulma insanları eskiye yöneltmiştir. Tarihteki yapıların aynısını taklit ederek geçmişteki yaşantıyı, o mimariyi günümüze getiren bu akım post modernizm olarak adlandırılır. Bu akımın öncüleri modern mimarinin soyut olduğunu ileri sürer ve geleneksel motiflerle halk arasındaki bağdan söz ederler.

Post-modern anlayışı, öncü modern mimarların ilkeleri doğrultusunda gelişen fiziksel çevre başarısızlığına değinmekte ve rasyonalizm, davranışçılık, pragmatizmden alınan çeşitli göstergeleri son derece basite indirgeyerek yapılan yapıların son derece başarısız olacağını savunmaktadır.

1970'lerden sonra bütün bu akımlara karşıt yeni bir akım ortaya çıktı. Teknolojinin bütün olanaklarını akıl almaz biçimde kullanan bu akım üyeleri, fiziksel görünümü çok farklı yapılar oluşturdular. Öyle ki, bu yapılarda bütün tesisatlar açıkta yer almakta, değişik, canlı renkler kullanılmaktadır. Artık iklim şartlarına göre yapı tasarlanmamakta,

kötü iklim şartları teknolojik imkanlarla yapı için zararsız hale getirilmektedir.

Bütün bu akımlar zaman sürecinde mimari mekanların yapısında fiziksel değişmelere de neden olmuştur.

Nüfusun hızla artması bu nüfusun ihtiyaçlarını karşılayan mekanların oluşturulmasını zorunlu kılmış, arsa sorununun ortaya çıkması çok katlı yapılara yönelinmesine neden olmuştur. Böylece apartman tipi yapılar oluşmuştur.

Değişim, zaman etkenine bağlı olarak; ekonomik, teknolojik değişim, yaşam tarzının, gereksinimlerin değişimi ve bu etkenlerin insanların oluşturdukları yapay çevrede, mimari mekanların bünyesinde oluşturdukları farklılıklar olarak ele alınabilir.

"Değişme, planlı ya da plansız bir sistemin bir süreç ya da ortamın belli bir durumdan başka bir duruma geçmesidir" (Scott, 1967). Bu değişmeler mimaride fonksiyonel değişmeye bağlı olmaktadır.

Atasoy'a göre yapısal çevrenin zaman içindeki değişimi eskime sorunu olarak ortaya çıkar ve bu eskime yapısal çevrede fiziksel eskime ve relatif eskime olarak belirir (Atasoy, 1973).

"Relatif eskime, kullanıcıların çevreye ilişkin değer yargı-

larına göre deęişen bir eskime türü olup tesbit edilmesi güçtür.

Fiziksel eskime, yapı bünyesindeki dış etkenler altında ortaya çıkan bozulmalardır ve ölçülebilir deęişimler olarak ortaya konabilir." (Atasoy, 1973).

Sosyal-kültürel yapının deęişmesi, teknolojik, ekonomik olanakların gelişmesi, deęer yargılarının deęişmesi mekanların artık hizmet veremez hale gelmesine neden olmaktadır.

Zaman sürecinde dış etkenlerle (yağmur, rüzgar vb.) yapının fiziksel bünyesinde deęişiklikler olabilmektedir. Kiremitlerin uçması, duvarların filizlenmesi, boyaların kabarması gibi. Bunlar fiziksel görünümün deęişmesi demektir. Bu olumsuzluklar onarım yoluyla giderilebilir. Onarım da yine fiziksel görünümü etkiler.

Cowan eskime türlerini iki şekilde sınıflandırır. Bunlar konut tipine göre ve algılayıcı tipine göre eskime türleridir (Cowann, 1970).

"Konut Tipine Göre Eskime:

- Strüktürel (Fiziksel) eskime (Structural opsolosconce);
Yapı bünyesindeki fiziksel ve kimyasal bozulmalar nedeniyle kullanışlılığını kaybettiğinde,

- Fonksiyonel eskime (Fonctional opsoloscence); Yapı, kapsadığı eylemlere olan uygunluğunu kaybettiğinde,
- Çevresel eskime (Enviromental opsoloscence); Yakın çevre koşulları nedeniyle yapı kullanıma olan uygunluğunu kaybettiğinde,
- Bölgesel eskime (Locational opsoloscence); Yapı kullanım için gerekli temel haberleşme bağlarını bulundurmayan bir bölgede yer aldığı anda,
- Finansiyel eskime (Financial opsoloscence); Bakım-onarım ve kira için gerekli giderler, yapıdan beklenen gelir dönüşümünden fazla olduğunda ortaya çıkar.

Algılayıcı Tipine Göre Eskime:

- Kiracı yönünden eskime (Tenant opsoloscence); kiracı içinde bulunduğu yapıdan bir başka yapıya geçmek istediği durum,
- Kiraya ilişkin eskime (Rental opsoloscence); yapı sahibi, yapısında gerekli değişiklikleri yaptığı zaman ekonomik yararının artacağına karar verdiği anda,
- Yapı eskimesi (Building opsoloscence); yapı sahibi yapısını yıkmaya karar verdiği anda,

- Arazi eskimesi (Site opsoloscence); Aracının potansiyel değeri yapı değerinin üstünde olduğunda,
- Kontrol eskimesi (Control opsoloscence); yapım ve kullanımı yöneten toplumsal kurallar, mevcut koşullar içinde giderek etkinliğini yitirdiğinde,
- Biçim eskimesi (Style opsoloscence); Toplumda geçerli moda ve zevkler değiştiğinde ortaya çıkan eskime türleridir.

Stone eskime olayına ekonomik sonuçların değerlendirilmesi olarak yaklaşmakta, bakım, onarım ya da yenileme ile elde edilebilecek seçeneklerin ekonomik açıdan değerlendirilmesini öngörmektedir (Stone, seri 31).

Eskime fiziksel çevrenin bozulmasına ve fiziksel görünümün değişmesine neden olmaktadır.

4. KULLANILAN YÖNTEM VE TEKNİKLER

Bu çalışmanın konusunu:şehirselsel mekan olan Uzun Sokak oluşturmaktadır. Bu tür çalışmalarda genellikle kullanılacak yöntem ve teknikler şunlardır:

Yöntemler:

- Alan araştırması; Tesbit çalışmaları, dış gözlem, katılmalı gözlem,

- Survey; Yapıların özellikleri ile ilgili olarak kullanıcılarla yapılacak saptama çalışmaları,
- Belgelik araştırmaları; Sözel ve sözsüz.

Teknikler:

- Hazır Bilgilerden yararlanma; a) Literatür tarama,
b) Belgelik taraması,
- Görüşmeler, çeşitli katılma teknikleri (kullanıcılarla).
- Soru kağıdı yöntemi; Yapılara ilişkin olarak kullanıcılarla.

Bu çalışmada dış mekan (şehirselsel mekan) üzerinde çalışıldığından bir alan araştırmasına dayanan yöntemin kullanılması uygun görülmüştür. Alan araştırmasında, Uzun Sokak konu seçilerek, bu sokak üzerindeki yapılar ve yapı grupları dış gözlem yolu ile tesbit edilmiştir. Yapılar malzeme yönünden cepheye yansıyan pencere, çıkma, balkon vb. elemanlar, barındırdığı işlevler yönünden incelenerek gruplamalar yapılmış ve bugünkü dokusu ortaya konmaya çalışılmıştır.

Sokağın bugünkü durumunun tesbitinde büyük ölçüde röleve ve fotoğraf tekniğinden de yararlanılmıştır. Sokakta bazı pilot yapılar seçilerek bu yapıların cephesi, pencere boyutları, kat yükseklikleri ölçülmüş, bu ölçüler kullanılarak, diğer yapıların fotoğraf tekniğiyle elde edilen cepheleri bir araya getirilmiş, gözlem tekniği ile elde edilen veri-

lerde kullanılarak ek-1'de sunulan ve 1/200 ölçekli çizimlere aktarılarak bugünkü durumu tesbit edilmiştir.

Uzun Sokak için geleceğe yönelik öneriler üretmek çalışmanın amacını oluşturmuş, bu önerileri sunmak için de değişimin nedenlerini saptamanın yararlı olacağı düşünülmüştür. Bu amaçla sokağın geçmişteki yapısının öğrenilmesi gereği duyulmuş, yukarda açıklanan teknikler içinden görüşme tekniği seçilerek Uzun Sokak'ı çok iyi tanıyan yaşlı kişilerle görüşülmüştür. Böylece Uzun Sokak'ın geçmişteki dokusu, fiziksel görünümü, yapıların cinsi, barındırdığı işlevler hakkında bilgi edinilmiştir.

Uzun Sokak'ın bugünkü durumunu saptamak için Belediyeden konum planı, parsel durumu öğrenilmiştir. Uzun Sokak'ın daha çekici canlı, yaşanılan mekan olması için yeni öneriler getirmek amaçlanmıştır. Bu nedenle hazır bilgilerden yararlanma tekniği olan literatür taraması yapılarak günümüze kadar dünyanın çeşitli şehir ve sokakları için yapılan çalışmalar tesbit edilmiş bunların ışığı altında Uzun Sokak için geleceğe yönelik somut öneriler ortaya konmuştur.

II. B Ö L Ü M

1. TRABZON UZUN SOKAK'IN TARİHSEL KONUMU

"Trabzon'da yerleşim M.Ö. 8. yy.'a kadar uzanmaktadır. Ancak, ilk defa milletliler tarafından teşkilatlandırılmış ve şehir kurulmuştur. Kent, Pontus Krallığının ve sonra Romalılarının yönetimine geçmiş, M.S. 2. yy.'da İmparator Hadrianus tarafından genişletilmiştir. Trabzon daha sonra Bizanslıların hizmetine girmiş, İmparator Jüstinyen devrinde yeni yapılar eklenmiş ve onarılmıştır. 1204'te Haçlılar İstanbul'u yağma ettikten sonra 1. Andronikos ve Oğlu kentten kaçarak Trabzon'a yerleşmiş ve burada Trabzon Rum İmparatorluğu'nu kurmuşlardır. İki kez Selçuklular tarafından kuşatılmış, Osmanlılar tarafından sıkıştırılmış ve 1461 yılında Fatih Sultan Mehmet tarafından fethedilmiştir" (Horuluoğlu, 1979, s. 7-8).

Birinci Dünya Savaşı'ndan sonra Osmanlı İmparatorluğu batılı devletlerce paylaşılmaya başlanmış ve Trabzon'da eski Rum İmparatorluğu'nu yeniden kurma çalışmalarına girişil-

miştir. Kurtuluş Savaşı'ndan sonra tamamen Türklerin olmuştur.

Bu bilgilere bakıldığında Trabzon'da; Bizanslılar, Rumlar, Türkler ve Ermenilerin yaşamış olduğu görülmektedir. Bu farklı toplumlar kendi kültürlerini yansıtan yapılar oluşturmuşlardır. Her toplum yapılarını oluştururken kendine özgü malzeme kullanmışlardır. Genelde Türkler ahşap, Rumlar taş ve Bizanslılar tuğla malzeme kullanarak yapılarını meydana getirmişlerdir (Horuluoğlu, 1978, s.9). Uzun Sokak'ın fiziksel yapısına bakıldığında bu kültürlerin izlerini görmek mümkündür.

Uzun Sokak'ta, eski fotoğraflardan ve yaşlı kişilerle yapılan görüşmeler sonucunda edinilen bilgilere göre 1925-1930'larda genelde iki tip yapı bulunmaktaydı. Bunlar;

1. Ahşap Yapılar,
2. Taş Yapılar,

● Ahşap Yapılar: Bu yapılar zemin ve bir normal katdan oluşmaktadır. Bazılarında çatı katı vardır. Çatı katı olanların çatısı iki tarafa eğilidir. Alın duvarı sokağa bakmaktadır. Ve çatı katının pencereleri bu duvarda bulunur. Çatı katı bulunmayanlarda çatı, üç ya da dört omuzludur. Zemin kattan sonra yapı boyunca hafif bir çıkma vardır. Böylece zemindeki eğrilikte çıkma sayesinde üst katta düzeltilmiş olmaktadır. Bu yapıların tavan ve döşemeleri ahşaptır. Duvarla-



Şekil 3- Uzun Sokak'ta ahşap yapılara örnek.



Şekil 4- Uzun Sokak'taki taş yapılara bir örnek

rı badadi tiptedir. Taşıyıcı elemanlar da bu duvarlar ve ahşap kirişlerdir. Bazılarında balkon bulunur. Yapıların bir kısmı sokak kenarındadır. Bunların zemin katları ticarethane, üst katı konut veya depo olarak kullanılmaktaydı. Bazı yapılar ise bahçe içinde idi ve konut olarak kullanılıyordu. Yapılara cepheden bakıldığında; her katta ahşap bantlar geçer ve kirişleri (döşemeyi) belirtir. Pencereler dar ve uzundur. Sıkça kullanılmıştır. Pencere etrafını çevreleyen ahşap bantlar pencereyi vurgular.

● Taş Yapılar: Bir kısmı zemin ve bir normal kattan, bir kısmı zemin ve iki normal kattan oluşur. Bazılarında ise (konak tipinde olanlarda) ayrıca çatı katı vardır. Ve çatı fenerleri ile bu kat ışık alır. Çatılar

genelde beşik çatıdır ve dört tarafa eğimlidir. İki katlı olanlar cumbalıdır. Cumba normal kattan başlar. Yapı bahçe içinde ise, cumba sütunlarla taşınır ve iki taraftan bir kaç basamakla zemin kata ulaşılır. Yapı sokak kenarında ise, cumbalar konsol çıkar, işlenmiş, şekil verilmiş taş payandalara taşıtılır. Bu yapılarda da taş bantlar katları belirler. Pencereleler dikdörtgen veya kemerlidir. Etrafı taş bant ile çevrili olup bu bantlara şekil verilmiştir. Bahçe içinde olanlarda, bahçe ile sokağın sınırını taş duvar çizer.

1925-1930'larda asıl ticaret merkezi Kunduracılar sokağı olduğundan, Uzun sokaktaki yapılar daha çok konut olarak kullanılmakta idi ve sosyal içerikli yapılar vardı. Şehir Kulübü, hastahane vb. (Karaali, Polathaneli, 1984).

Günümüzde hemen hemen her şehirde bir sembol vardır. Şehirler bu sembollerle hatırlanabilir. Bu semboller çoğu zaman sokaklardır. Örneğin: İstanbul denildiğinde akla İstiklal caddesi gelebilir. Bunun gibi Londra'da Oxford street, Ankara'da Atatürk Bulvarı, İzmir'de Kordon o şehirleri simgeleyen caddelerdir. Uzun Sokak'ta Trabzon için sembol niteliğinde bir sokak haline gelmiştir. Trabzon dendiğinde imajlarda Uzun Sokak yaşatılmaktadır.

2. İMAR PLANLARI İÇİNDE UZUN SOKAK

Uzun Sokak'ın 1930'larda ortalama üç metre genişliğinde bir yol ile iki tarafında birer metre kaldırımdan oluştuğu belirtilmişti. Yolun iki tarafında 1-3 katlı yapılar bulunmaktaydı. Trabzon'un ilk imar planı 1939 yılında Lambert tarafından yapılmıştır. Bu imar planına göre: sokağın genişliği artırılmış, sekiz metre, yer yer dokuzbuçuk metre olarak düşünülmüş, kaldırımlar da iki-ikibuçuk metre olarak tasarlanmıştır. Meydan tarafından bugünkü merkez eczanesinin yanında geniş bir sokak Uzun sokağı, Maraş caddesine bağlamakta, biraz daha batıya doğru ve sokağın kuzey cephesinde, yine dokuzbuçuk metre genişliğinde bir yol içeri doğru uzanmakta, Kız enstitüsüne ayrılan sekiz metre genişliğinde yol ile birleşerek kavşak oluşturmaktadır. Kız enstitüsüne ayrılan yolun hemen karşısında, güney cephesinde, Maraş caddesiyle birleşen sekiz metre genişliğinde yol ile, ikişer metre genişliğinde kaldırım düşünülmüştür. Bu bölgede dört yol kesişerek oldukça geniş bir kavşak oluşturmaktadır. Tabakhane köprüsüne kadar, yine sekizer metre genişliğinde birbirinden belirli uzaklıkta iki yolda Maraş Caddesi ile birleşmektedir. Sokağın meydan tarafında kat sayısı altı, Tabakhane tarafında ise dört kat olarak belirlenmiştir.

İkinci imar planı; Bayhan, Kaptan, Aysun'un İller Bankasının yarışma için hazırladıkları ve yarışmayı kazanmaları



Şekil 5. Uzun Sokak'ın mevcut imar durumu.

sonucunda 1969 yılında uygulamaya geçen plandır. Bu plan da Lambert planına benzerlik gösterir. Yeni imar planında Maraş Caddesi yaya anteri olarak düşünülmüş, Uzun Sokak ise trafiğe açılmıştır. Yol genişliği ise oniki metreye çıkarılmıştır. Yapı adaları bitişik nizamda ve güneyde bulunan adalar altı katlı, kuzey tarafı ise meydana yakın adalar altı kat, diğerleri (Kız enstitüsünün bulunduğu ada ve diğerleri) dörder katlıdır. Bu planlara göre Uzun Sokaktaki bütün eski yapılar zamanla yıkılacaktır. Korunmaya alınan yapı yoktur. Çünkü yol her iki tarafa da genişletilmektedir. Sadece adliye binasının olduğu bölüm aynen kalmaktadır.

İmar planının uygulanmasıyla Uzun Sokak'ın eski dokusunun tamamen bozulacağı görülmekte-



şekil 6. uzun sokak'tan bir görüntü

dir. Son yıllarda yapılan yapılar bunu açıkça göstermektedir. Bu yapılar betonarme sistemde, meydan civarında altı katlı, diğer yerlerde ise dört katlı yapılmıştır. İmar planı cephede, çıkmaya izin vermediğinden yapılar düz bir yüzey oluşturmaktadır. Böylece, iki-üç katlı, cumbalı ya da düz çıkmalı yapılardan oluşan, yer yer daralıp genişleyen her köşesi farklı algılanan sokak, yerini aynı yükseklikte, cephede hiçbir hareket görülmeyen yapılardan oluşan tekdüze, hareketsiz bir sokağa bırakacaktır.

Bayhan, Kaptan ve Aysun'un hazırladıkları imar planına göre 12 metreye çıkarılan yol trafiğe açık düşünülmüştür. Sokak Trabzon'un bu ağır trafik yükünü kaldıramayacaktır. İmar

planında böyle olmasına rağmen Belediye Başkanı Orhan Karakullukçu'dan alınan bilgiye göre trafik geçici olarak Uzun Sokağa sokulmuştur. Tanjant yolunun tamamlanmasından sonra trafik Maraş caddesine ve tanjant yoluna aktarılarak Uzun Sokak trafiğe kapatılacaktır. Böylece sahilden başlayarak şehre paralel uzanan yollar: sahil yolu trafiğe açık, Kunduracılar kapalı, Maraş caddesi trafiğe açık, Uzun Sokak kapalı ve tanjant yolu trafiğe açık olacaktır (Karakullukçu, 1985).

3. UZUN SOKAK'IN DEĞİŞİMİ

Zaman süreci içinde kültürel, teknolojik, ekonomik etkenlerin, değişen yaşam tarzına bağlı olarak değişen ihtiyaçların insan eliyle oluşturulan yapay çevrede, mimari mekanlarda değişikliklerin oluşmasına neden olduğu belirtilmişti.

"Mimari, geniş anlamda her" var olan" bir değişim gösterir. Bu değişim insanlar tarafından arzulansın veya arzulansın, ister malzemenin eskimesi, ister fonksiyonun değişimi şeklinde olsun, "zaman"ın belirgin bir ifadesidir" (Schweighofer, 1982, s.30).

Uzun Sokak Trabzon'un en önemli alışveriş merkezlerinden biridir. Gelişmeye açık bir sokaktır. Bu konumu onun önemi-

ni daha da artırmakta ve hızlı bir değişim, gelişim göstermesine neden olmaktadır. Pasaj, çarşı gibi alışveriş fonksiyonunu karşılayan mekanlar, şehrin hiçbir bölgesinde görülmeyen bir biçimde bu sokakta hızla yapılmaktadır. Konut olarak hizmet veren binalar, sokağın fonksiyonlarının değişmesi sonucunda değerini yitirmekte ve bu yapılar yıkılarak çarşı, büro gibi fonksiyonlara yanıt verecek yapılar oluşturulmaktadır. Geçmişte en fazla üç katlı olan bu yapıların yerinde beş altı katlı yapılar yer almaktadır. Farklı fonksiyonlara yanıt veren yapılar birbirinden farklı olacağından bu farklılık sokağa yansımakta ve görünümünün değişmesine neden olmaktadır.

"Hiçbir toplumsal süreç ya da öge, değişmeden bağımsız olarak düşünülemez. Her toplumsal öge ve süreç değişmeye katkıda bulunduğu gibi değişme tarafından etkilenir de" (Kongar, 1981, s. 268).

Toplumlarda meydana gelen bu değişme o toplumun oluşturduğu mekanlara yansımakta ve mekanlar değişime uğramaktadır.

Önceleri çok az olan taşıt sayısı gün geçtikçe artmış, trafiğin akışını sağlamak amacıyla Uzun Sokak trafiğe açılmıştır.

Ulaşımın kolay oluşu buradaki mekanların değerini arttırmış, bu sokakta güncel değer taşıyan, topluma hizmet veren

fonksiyonları arttırmıştır.

Yeni malzemelerin yapı alanında kullanılması Uzun Sokak'ın değişimine neden olan bir başka olgudur. Böylece sokağın fiziksel dokusu eskiyle kıyaslanamayacak bir şekle bürünmüştür.

Geçmişte, sokakta sadece Türk kültürünü yansıtan ahşap yapılar ve Rumlara ait taş yapılar bulunmaktayken günümüzde bu yapıların çoğu yıkılmış, ahşap hem çok pahalı olduğundan hem de fazla kata olanak tanımadığından yerine çok daha kolay bulunan beton ve tuğla malzeme kullanılarak çok katlı betonarme yapılar yapılmaya başlanmıştır. Bu farklı yapı grupları Uzun Sokak'ta tam bir zıtlıkla yükselmekte, fiziksel görünümde karmaşa oluşturmaktadır.

3.1. Yapıların Analizi

Uzun Sokak'ın fiziksel görünümüne baktığımızda mimari mekanlarda görünen farklılıkları şöyle sıralayabiliriz:

● Ahşap Yapılar:

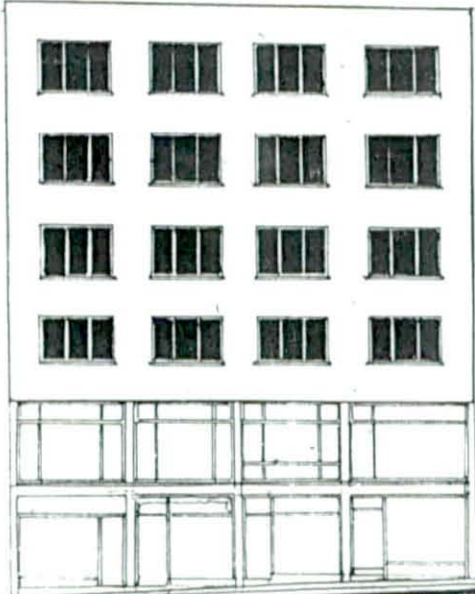
Bunlar Türkler tarafından oluşturulan yapılardır. Zemin ve bir iki kattan oluşmaktadır. Bazılarında çatı katı vardır. Düşeme, tavan ve taşıyıcılar ahşaptır. Sadece birkaç tane yapı kalmıştır.



Şekil 7. Uzun Sokak'ta yeralan Ahşap bir yapı.



Şekil 8. Uzun Sokak'ta yeralan Taş yapı örneği.



Şekil 9. Uzun Sokak'ta Betonarme yapılara ait bir örnek.

● Taş Yapılar:

Yabancıların yaptırdığı yapılardır. Zemin ve iki normal kattır. Bazılarının çatı katı vardır ve çatı fenerleriyle ışık alır. Köşk tipinde olanlar Cumhalıdır. Örneğin, Sağlık müdürlüğü, eski Hukuk mahkemesi.

● Yığma Yapılar:

Sonraki yıllarda mevcut yapı açığını en kısa yoldan kapamak, ihtiyacı karşılamak için, daha ekonomik, tuğladan yapılmış yapılardır. En çok üç katlıdır.

● Betonarme Yapılar:

Bunların bir kısmı Fransız mimarisinin etkisiyle yapılmıştır. Fransız balkonlarını bu yapılarda görmekteyiz. Örneğin Murtezaoğlu binası. Bu yapılar beş-altı kat olarak inşa edilmiştir.



Şekil 10. Sağlık müdürlüğünde yapılan ilave katın getirdiği değişiklik.



Şekil 11. Geleneksel ile modern yapının birlikte oluşturduğu görünüm.

Modern Mimari Akımının etkisiyle altı katlı geniş cam yüzeyli yapılar. Bu yapıların cephe-leri mozaik, karo, boya gibi malzemelerle kaplanmıştır.

• Brüt Beton İle Yapılan Yapılar:

Beton saf kullanılmıştır. Üzerinde sıva, kaplama yoktur. Kalıp izleri belli olmaktadır. Duvarlar betondur. Beş-altı katlıdır. Yeni yapılan Yardımoğlu'nun tasarladığı pasaj ve Halk bankası binası, örnek olarak sunulabilir.

Bu farklı malzemeler, farklı akımlar ve farklı yükseklikler ile yapılan yapılar Uzun Sokak'ta yer almaktadır. İki katlı bir binanın yanında yedi katlı bir bina yükselmektedir.

Sokak'ta eski taş ve ahşap binalar yıkılarak yerine çok katlı betonarme binalar yapılmıştır.

Bazılarında ise mevcut binaların üstüne kat atılarak mekan değişime uğramıştır. Örneğin, Galip temizlemeye ait taş bina zemin ve bir normal kattan oluşmaktayken ilave yığma bir kat atılmıştır ve yapının eski görünümü tamamen değişmiştir. Alt katla üst kat tam bir tezat oluşturmaktadır. Bunun gibi, Sağlık Müdürlüğü'nde de aynı yöntemle gidilmiştir. İhtiyacı karşılamak için yapıya bir kat daha ilave edilmiştir. Alt katta kullanılan malzeme (tuğla) üst katta da kullanılmıştır. Fakat pencerelerdeki, işçilikteki farklılık açıkca kendini göstermekte ve üst katın oraya ilave ve yabancı olduğu hemen belli olmaktadır. Adliye Binasının yanındaki bina da aynı şekilde değiştirilmiştir. Bu yapı bugün depo olarak kullanılmaktadır.

Bazı yapıların da dış yüzeyleri değiştirilmiş, taş bina sıvanıp çeşitli malzemelerle kaplanarak eski görüntüsü yok edilmiştir.

1930-1940'larda Uzun Sokak'ta bahçeli, balkonlu kahveler bulunmakta idi. Bu günkü Türk Hava Yolları binasının yerinde Hacı Gani Kahvesi adıyla bilinen yuvarlak forma sahip bir kahve yer almaktaydı. Çatısı kubbeliydi. Hem Uzun Sokak'a hem de Taksim Meydanı'na cephesi vardı. Zemin kattaki bahçesi yazın kullanılmaktaydı ve normal kattaki balkon yapıyı boydan boya çevrelemekteydi (Karaali, 1984). Böyle bir yapı yıkılmış, bugün onun yerine betonarme yedi katlı bir bina yapılmıştır.

Kız Enstitüsüne dönen yolun sol tarafında çok güzel bir çeşme bulunmaktaydı. Bu sokaktaki insanlar su ihtiyaçlarını buradan karşılıyorlardı. Sokaktaki evlere su bağlanınca çeşmeye olan ihtiyaç kalktığından hiç düşünülmeden bu çeşme yok edildi. Şimdi orada alelacele yapılmış bir büfe bulunmaktadır.

Tabakhane Köprüsü'ne doğru olan bölümde genelde taş yapılar bulunmaktadır. Şehir Kulübünün olduğu yapı zemin ve iki katlıdır. Önünde balkonu vardır. Fakat bu yapı daha sonra üstüne bol cam yüzeyli ilave kat yapılarak fiziksel görünümü tamamen değiştirilmiştir. Onun hemen karşısında iki katlı, çatı katında iki oda bulunan taş bina bugün harap bir durumdadır. Pencereleeri tuğla ile örülmüştür.

Şehir Kulübünün yanında önceden Kız Sanat okulu bulunmaktaydı. Bahçe içindeki yapının zemin katına iki tarafındaki merdivenlerle ulaşılmaktaydı. Üst kat cumbalı idi ve cumbanın altı yapının girişini oluşturmaktaydı. Taş olan binada güzel taş işçilik kullanılmıştı. Bu yapı yıkılmış yerine diğer yapılardan daha içerde betonarme bir yapı yapılmaya başlanmıştır.

Uzun Sokak'ı Maraş Caddesi'ne bağlayan yolun sağ tarafında Onganlar'ın binasının yerinde tek katlı yapılar vardı. Sobacı, tuğlacı, yer almaktaydı. Bugün burada altı katlı

beton arme karkas sistemde tuğla duvarlı, sıvasız, boyasız, bol pencereleli bir iş hanı bulunmaktadır.

Geleneksel yapılarda ahşap olsun, taş olsun pencereyi vurgulamak için pencere etrafında bantlar geçmektedir. Pencereleler dar ve uzun olup belli bir ritim içinde bolca kullanılmıştır. Her iki yapı türünde de giriş çeşitli elementlerle vurgulanmaktadır. Oysa yeni yapılan yapılarda geniş camın kullanıldığı büyük pencereler yer almaktadır. Aynı şekilde yapının girişini bulmak için bir süre aramak gerekmektedir.

Geçmişte genişliği üç metreyi geçmeyen Uzun Sokak'ta bugün imar planının getirdiği kurallarla yapıların yüksekliğinin artmasına bağlı olarak genişlik artmaktadır. En çok üç kattan oluşan yapılar yerine altı katı bulunan yapılar yapılmaktadır. Yeni ile eski arasında hiç bir bağlantı, hiç bir uyum olmadığı gözlenmektedir. Bu yapılar birbirinden o kadar farklıdır ki, aynı bölgede birbirinden bu kadar farklı mekanların yanyana yükselmesi insanı algılama açısından bir kargaşaya itmektedir.

Değişen ihtiyaçlara bağlı olarak fonksiyonların değişmesi, mekanların fiziksel görünümünde değişikliklerin olmasına neden olmaktadır.

Uzun Sokak'ta da deęişen, çeşitlilik kazanan ihtiyaçların etkisi altında fonksiyonlar deęişmiş ve çoęalmıştır. Uzun Sokak bu fonksiyonlar altında adeta ezilmiştir. Bu fonksiyonlara baęlı olarak mekanlar deęişmiş ve Uzun Sokak'ın fiziksel bünyesinde oldukça önemli deęişiklikler oluşmuştur. İki üç katlı birbirine uyum gösteren yapılardan oluşmuş dar, sevimli, yer yer sürprizlerle dolu sokak özellięi bozulmuş, yerine hiç bir özellik taşımayan çok katlı yapılardan oluşan, çok yoğun bir trafięe sahip sokak almıştır. Günümüzde Uzun Sokak'ta kimseye çarpmadan yürümek pek mümkün deęildir. Bu başarılrsa bile, taşıtların altında kalma tehlikesi kendini gösterir.

4.2. Uzun Sokak'ta Yer Alan Fonksiyonlar

Fonksiyonel deęişmelere baęlı olarak mimari mekanlarda fiziksel deęişmelerin oluştuęu belirtilmişti. Bu nedenle Uzun Sokak'ın 1925-1930'larda ve günümüzde yüklendięi fonksiyonları görelim.

● Geçmişte Yer Alan Fonksiyonlar:

"Uzun Sokak'ta 1925-1930'larda bulunan işlevler şunlardır" (Karaali, Polathaneli, 1984). Öncelikle konut, bir iki tane doktor muayenehanesi, kunduracılar, üç tane eczane, iki üç tane kahvehane, Düyun-u umumiye, Defterdarlık, Kilise,

Lisenin pansiyonu, kebabçı, çilingirler, avukat, Salyangozcu, şekerçi, terzi, marangozcu, tüccar kulübü, odun deposu, gazeteci,

● Günümüzde Yer Alan Fonksiyonlar:

Gözlemler sonucu elde edilen bilgilere göre bu günkü işlevler ise; doktor muayenehaneleri, konfeksiyon, kunduracı, konut, eczane, pastahane, pide salonu, lokanta, kitapçı, bakkal, çinici, kuruyemiş, gözlükçü, kumaşçı, avukat, mobilyacı, saatçı, elektrikçi, dişçi, mühendislik büroları, gazeteci, kuaför, oyuncakçı, helvacı, otel, berber, bilardo salonu, banka, perdecı, kızılây, hukuk mahkemesi, adliye.

● Geçmişte olup günümüzde göremediğimiz fonksiyonlar:

Kahvehane, kilise, Pansiyon, Çilingirler, Salyangozcu, marangoz, odun deposu.

● Günümüzde olup geçmişte yer almayan fonksiyonlar

Pastahane, kebabçı, kitapçı, saatçı, elektrikçi, dişçi, mühendislik büroları, kuaför, perdecı, oyuncakçı, otel, bilardo salonu, kızılây, gözlükçü, çinici, bakkal, kuruyemiş, adliye.

Yukardaki bilgilere bakıldığında zamana bağlı olarak işlevlerde meydana gelen değişiklikler gözlenmektedir. İşlevle-

UZUN SOKAK FONKSİYON TABLOSU

1925-1930'LARDAKİ FONKSİYONLAR	GÜNÜMÜZDEKİ FONKSİYONLAR
Konut	Konut
Doktor Muayenehanesi	Doktor Muayenehanesi
Kunduracı	Kunduracı
Eczane	Eczane
Kebapçı	Kebapçı
Avukat	Avukat
Gazeteci	Gazeteci
Kahvehane	Pastane, Lokanta
Düyun-u Umumiye	Kırtasiye
Kilise	Adliye, Hukuk Mahkemesi
Lisenin Pansiyonu	Bakkal, Kuruyemiş
Çilingirler	Çinici
Salyangozcu	Gözlükçü, Saatçı
Terzi	Konfeksiyon
Marangozcu	Dişçi, Kızılay
Odun Deposu	Elektrikçi
Şekerçi	Perdeci, Kumaşçı
	Helvacı
	Mühendislik Büroları
	Kuaför
	Oyuncakçı
	Otel, Bilardo Salonu
	Banka
GÜNÜMÜZDE OLMAYAN FONKSİYONLAR	GEÇMİŞTE OLMAYAN FONKSİYON
Kahvehane	Pastane
Kilise	Kırtasiye, Mühendis Bürosu
Lisenin Pansiyonu	Saatçı, Gözlükçü
Çilingirler	Çinici, Oyuncakçı
Salyangozcu	Bakkal, Kuruyemiş
Marangoz	Dişçi, Kızılay
Odun Deposu	Elektrikçi, Kuaför, Perdeci
	Otel, Bilardo Salonu
	Adliye

rin deęişimi bu işlevleri karşılayacak mekanlar gerektirdiğinden, mekanın deęişimi söz konusu olmakta ve fiziksel yapıyı etkilemektedir.

3.3. DEęİŞİMİN NEDENLERİ

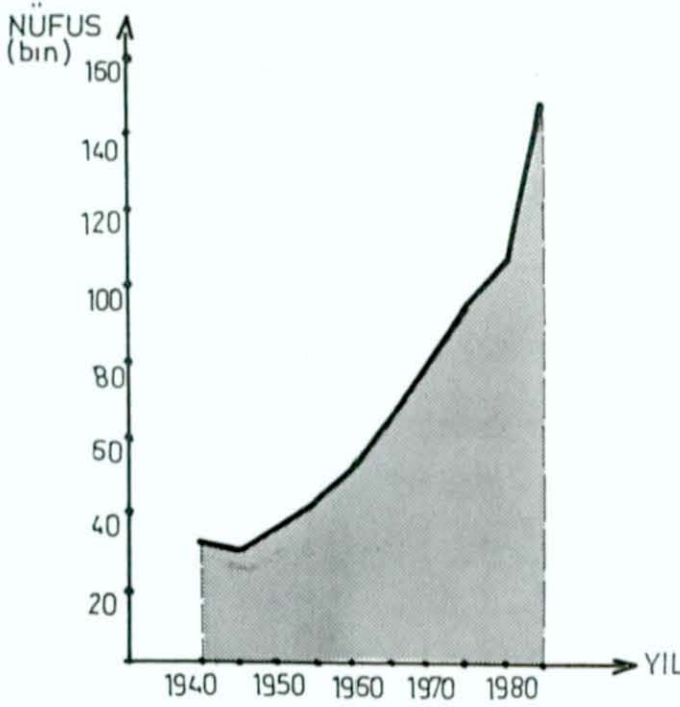
Deęişimler zaman kavramı içinde farklılıklar gösterir. Kısa zaman sürelerinde meydana gelen deęişikliklere oranla, uzun zaman süreci içinde gerçekleşen deęişiklikler daha fazla dikkati çeker. Gelişmeye tam açık bölgelerde bu deęişmeler çok daha hızlı gelişir.

Uzun Sokak kent içindeki konumu nedeniyle gelişmeye tam açık bir yerdir. Zaman içinde sokak, çok büyük fiziksel deęişmelere uğramıştır.

Geleceęe yönelik önerilerin ortaya konmasında deęişimin nedenlerinin yararlı olacağı düşünülduğünden bu nedenler şu ana başlıklar altında açıklanmıştır.

3.3.1. Trabzon'un Nüfusunun Artışı

Trabzon'un nüfusu eski yıllara oranla büyük bir hızla artmıştır. Şehir nüfusu; yapılan nüfus sayımlarına göre 1940 yılında 32.789, iken 1950'de 33.990, 1960'ta 53.039, 1975'te 97.210, 1980'de 108.403 ve 1985 nüfus sayımında 156.400 olarak belgelenmiştir. Görülüyor ki, artış hızı son 25 yılda oldukça fazladır.



Şekil 12. Nüfus artışını gösteren grafik

Artan nüfusun gereksinimlerin karşılamak için belirli fonksiyonların sayısı artmıştır. Doktor, eczane, kunduracı, avukat, gazeteci eskiden de var. Ancak sayıları artmıştır. Bu fonksiyonları karşılamak için yeni mekan ihtiyacı doğmuştur. Nüfus artışına bağlı olarak yapıların artması durumu söz konusu olmuştur. Arsa zeminde aynı olduğundan, mekanlar düşeyde çoğaltılmış ve çok katlı yapılar oluşturulmuştur. Doktor muayenehaneleri, bürolar üst katlara taşınmıştır. 1925-1930'larda boş olan dükkanlar nüfusun artmasıyla kullanılmaya başlanmıştır. Bu nedenlere bağlı olarak fiziksel değişmeler olmuştur.

3.3.2. Endüstri Devrimi ve Teknolojik Gelişmeler

"Endüstri devrimi sonrasında büyük strüktürler, gökdelenler ve yeni malzemelerin yarattığı olanaklarla her yönden modern bir mimarinin doğmaya başladığı; yer yer modern yaşam ürünlerinin yaşam biçimlerini aşarak insanları bu yeni ürünlere ve onların sonuçlarına uymaya zorladığı görülmektedir" (Kaymak, sf. 13).

Yeni malzemelerin kullanılmaya başlanmasıyla yapıların oluşturulmasında büyük değişiklikler olmuştur. Taş, ahşap ve tuğla ile en çok dört kat yapılar yığma yapılar yerine artık beton, çelik vb. yeni malzemeler kullanılmaya başlanmış, yapıların kat adedi artmıştır. Betonarme karkas sistemin kullanılmasıyla taşıyıcıların kapladığı alan azalmış, pencere alanları artmıştır. Cam daha çok kullanılmıştır. Malzemelerdeki yenilikler, kat sayısının artması, cephede oluşan yeni görünüm, ortaya çıkan fiziksel değişimlerdir. Ayrıca, teknolojik gelişme insan eylemlerinin bir uzantısı olan araçları etkilemekte, çeşitlenmesini sağlamaktadır. Bu araçların satılacağı yeni mekanlara gereksinim duyulmaktadır. Eskiden sobalar elle yapılmaktaydı. Uzun sokaktaki çilingirler bu gereksinimi karşılamaktaydı. Teknolojik imkanlarla evlerde kalorifer kullanılmaya başlandı. Fabrikalarda çok çeşitli sobalar üretilir oldu. Böylece Uzun sokaktaki çilingirlere olan ihtiyaç azalmıştır ve bunlar şehrin başka bir yerinde hizmet etmek zorunda kalmışlardır.

Teknolojiye baęlı olarak tařıtlar üretilmiř ve sayıları hızla artmıřtır. 1925-1930'larda çok az olan tařıt sayısı bugün binleri ařmıřtır. Uzun sokak trafięe yani bu tařıtlara açık bulunmaktadır.

Teknolojiye baęlı bu nedenler Uzun sokak'ın fiziksel deęiřiminde etkili olmuřtur.

3.3.3. İhtiyaçların Farklılařması

"Çaędař geliřmelere kořut olarak kullanıcı eylemlerinin kullanıcı gereksinimlerinin çeřitlenmesi, bunlar için gerekli olan donatıların artması, sosyal-kültürel toplumsal yapıda deęiřikliklerin olması ve insanla ilgili fizyolojik, psikolojik, sosyolojik incelemelerin de artmasıyla gereksinimler deęiřmiř ve geliřmiřtir " (Kaymak, 1984, sf. 24). Gereksinimlerin deęiřmesi ve geliřmesi bu deęiřimleri karřılayacak yapıların oluřmasına neden olmuřtur. Yeni ihtiyaçların ortaya çıkmasıyla ya mevcut yapılar bu ihtiyaçları karřılayacak hale getirilmiř ya da yapılar yıkılarak yenileri yapılmıřtır.

1920-1930'larda Türk toplumunda Trabzon'da genellikle kadınların çalıřmasına karřı çıkılmaktaydı. Yine kadınlar sosyal faaliyetlerden uzak tutulmakta, kendi eviyle ilgilenmesi istenmekteydi. Kadınların sosyal yařantısı yok denebilirdi. Oysa günümüzde kadınlar her türlü sosyal faaliyette buluna-

bilmekte, bir öğle yemeğine çıkabilmekte, arkadaşlarıyla pastahanede sohbet edebilmektedir. Böylece lokanta, pastahane gibi yerlerde aile salonları düzenlenmeye başlanmıştır. Kadınlara hizmet veren kuaförler Uzun Sokak'ta yer almıştır. İhtiyaçların farklılaşmasıyla elektrikçi, banka gibi mekanlar oluşmuştur. 1920'lerde yükler develere taşıtılmaktayken günümüzde bu gereksinimi karşılayan taşıtlar geliştirilmiş, böylece develerin konakladığı hanlar tarihe karışmış, insanların konaklama ihtiyacını karşılayan oteller kendini göstermiştir. Bu olaylar fiziksel çevrede değişimi zorunlu kılmıştır.

3.3.4. Uzun Sokak'ın Konumu ve Arsa Değerleri

Uzun Sokak kent merkezindedir ve Taksim Meydanı'na açılmaktadır. Bu konumundan dolayı gelişmeye tam açıktır ve sokak kentin odak noktası haline gelmiştir. Merkezde oluşu, ticaret yapılarına ulaşımın kolay oluşu (mal getirme-götürme), ticaret merkezinin bu sokakta, özellikle Meydana yakın olan kesiminde toplanmasına neden olmuştur. Bu nedenlere bağlı olarak arsa fiyatları artmış ve yüksek yapılar yapılması gereği ortaya çıkmıştır. Bugün Uzun Sokak'ta bir metrekare arsanın fiyatı 1,5 milyon lira civarındadır. Bu nedenle eskiden burada bulunan odun deposu, marangoz, çilingirler başka semtlere kaymış, burada daha faal işlevler yer almıştır. Yukarıda açıklanan nedenlere bağlı olarak fiziksel değişiklikler sokağın dokusunda kendini göstermiştir.

3.3.5. Sosyal-Kültürel Yapı

Kullanıcının içinde bulunduğu kültür gurubu, gereksinimleri, ni, eylemlerin yapısını etkilemektedir.

Güvenç "değişme" olgusunu insanoğlunun değişmez doğasının değişme ve kültür yaratma olduğunu belirtmektedir (Güvenç, 1979, s. 34).

"Kültür değişir. Değişme uyum yoluyla gerçekleşir" (Güvenç, 1979, s. 105).

"Gerek toplumsal gerekse kültürel değişmeler insanı, çevresini gereksinimlerini giderek eylemlerini de etkileyip değiştirir. Değişme uyum yoluyla gerçekleşir" (Kaymak, 1984).

"Her değişme olayının açıklanmasında, bir dizi yeniliklerin varlığı, ortaya çıkışı, toplumca kabul edilip uygulanması, uyarlanıp yayınlanması süreçlerinden yararlanılabilir" (Güvenç, 1976, s. 176).

Sosyal yapı zamanla değişmiştir. İnsan artık eğlenmeye, okumaya, sosyal yaşantıya daha fazla önem vermektedir. Artık sadece erkekler değil, erkeğin yanında kadın da sosyal yaşantıya girmiştir. Kebapçılar, pastahaneler açılmış, bu mekanlarda aile yerleri düzenlenmiştir. Sinemalar devreye girmiş, kuaförler açılmıştır. Sosyal yapının değişmesi, çocuklara daha iyi bir ortam hazırlama çabası, refah düzeyinin artmasıyla; eskiden kendi halinde ya da sokakta oynayan ço-

cuklar çeşit çeşit oyuncaklarla oynar hale gelmiş, oyuncakçılar açılmış, sayıları artmıştır.

3.3.6. Farklı Kültürlerden İnsanların Yaşayışı

1920'lerden önce Trabzon'da Rumlar, Acemler yaşamaktaydı. Onların gereksinimlerini karşılayan yapılar vardı. Acem okulu, Kilise, Salyangozcu vb. Onların Kurtuluş Savaşı'ndan sonra 1925'lere kadar gitmeleriyle bu işlevler yok olmuş, yapılar ya yıkılmış ya da yapılarda değişiklikler yapılarak yeni işlevler için kullanılmaya başlanmıştır.

3.3.7. Trabzon Belediyesi İmar Durumu

Trabzon Belediyesi'nin imar durumunda, Uzun Sokak üstündeki yapılar meydana yakın adalarda altı kat ve diğer adalarda dört kat olarak belirlenmiştir. Eski sokak dokusunda ise yapılar en fazla üç kattan oluşmaktaydı. İmar planının getirdiği bu farklılık sokağın fiziksel bünyesinin doğrudan değişmesine neden olmuştur. Yine imar planı cephede çıkmaya izin vermemektedir. Oysa buradaki eski yapılar genellikle çıkma ve cumbalıdır. Bu da fiziksel değişimi oluşturmaktadır.

İmar planında yaya alteri olarak Maraş Caddesi düşünülmüş, trafik Uzun Sokak'a sokulmuştur. Trafiğin bu sokağa aktarılması ve kat yüksekliklerinin artması sokağın genişletilmesine neden olduğundan imar planında sokak genişliği oniki metreye çıkarılmıştır. Sokağın genişliğinin artışı direkt fiziksel değişmelere neden olmuştur.

III. B Ö L Ü M

1. SONUÇ VE YORUMLAR

Bu çalışmada Uzun Sokağın bünyesinde oluşan gözle görülür fiziksel değişimler ve bu değişimlerin nedenleri çeşitli yollarla araştırılarak ortaya konmaya çalışılmıştır. Uzun sokağın geçmişteki fiziksel dokusuyla, bugünkü fiziksel dokusu saptanarak karşılaştırma yapılmıştır.

Değişime neden olan olgulardan birisinin de değişen gereksinimlere bağlı olarak değişen fonksiyonlar olduğu dikkate alınarak sokağın geçmişte barındırdığı işlevler ve günümüzde barındırdığı işlevler belirlenerek aralarındaki farklılık ve çeşitlilik ortaya konulmaya çalışılmıştır.

Alan çalışmasını Uzun Sokakta yapılması nedeniyle bu sokakta yer alan yapıların ve bu yapılarda gerçekleştirilen işlevlerin tarihi gelişimi ve değişimi incelenmiştir.

Tarihsel süreç içinde değişmeye neden olan etkenler ve bu etkenlerin altında kendini gösteren cephedeki fiziksel de-

ğişimler ve yapılarda birbirine göre belirlenen farklılıklar anlatılmıştır.

Zaman süreci içinde fonksiyonların gelişip değişmesi, eski fonksiyonları karşılamak için planlanan yapıların yeni fonksiyonlara yanıt veremez hale gelmesine neden olmuştur. Bunun sonucunda mimari mekanlarda yetersizlik ortaya çıkmış, işlevleri karşılamak için ya mevcut binalara ilave katlar yapılmış (örneklenecek olursa, Sağlık müdürlüğü, konut ihtiyacına cevap vermek amacıyla yapılmıştı. Yapıldığında amaçlandığı gibi konut ihtiyacını çok rahatlıkla karşılamaktaydı. Yapı bugün başka bir işleve hizmet etmektedir. Yeni fonksiyonu için mekanlar yetersiz kalmış, ilave kat yapılarak fonksiyonu karşılamaya çalışılmıştır.) ya da mevcut binalar yıkılarak yerine yenileri yapılmıştır. Şöyle ki, bugün sokakta yer alan resmi fonksiyonlu yapının yerinde yine aynı fonksiyonlu resmi bir yapı bulunmaktaydı. İki kattan oluşan bu yapı geçmişteki ihtiyacı karşılamaktaydı. Zamanla çeşitli etkenler altında bu fonksiyon için görevli sayısının artması bunların aileleri için lojman ihtiyacının doğması, bu yapının yetersiz kalmasına neden olmuştur. İhtiyacı karşılamak için de mevcut yapı yıkılarak yerine betonarme apartman tipinde bir yapı yapılmıştır. Zemin ve birinci kat resmi fonksiyonları karşılamak için, diğer üç kat ise lojman olarak kullanıma açılmıştır.

Sosyal yapının deęişmesiyle mimari çevrede yeni fonksiyonlu mekanlara gerek duyulmuştur. Sinema, pastane, pide salonu, kadınlara hizmet veren kuaför salonları gibi. Bu da yaşam tarzının, sosyal yapının deęişmesinin mimari çevreye yansıdığıının bir ifadesidir.

Geçmişte yapılan yapılar sıhhat açısından insan saęlığına zarar vermeyecek nitelikte idi. Ahşap yapılar çevreye sıcak bir izlenim vermekteydi. Aynı zamanda insan saęlığına da uygun bir malzeme idi. İklimin kötü etkilerin azaltmak için pencereler küçük tutulmaktaydı. Oysa şimdi modern mimari etkisiyle geniş cam yüzeyler uygulanmaya başlanmıştır. Yakıt sorununun ortaya çıkması, ekonomik kısıtlamalar nedeniyle insanların kendi çıkarlarını, rahatını modanın üstünde tutması yine küçük pencerele yapılar yönelinmesine neden olmuştur. Betonarme döşeme insan saęlığını olumsuz etkilemekte, bu etkileri azaltmak için döşeme üzerine ahşap kaplama yapılmaktadır. Bu da ekonomik açıdan külfet yaratmakta, maliyeti arttırmaktadır.

Bir dönem modern mimari akımlarının etkisinde kalan mimarlar bu akımların izlerini mimari mekanlara yansıtmışlardır. Bir Fransız balkonunun Türk toplumunun yaşayış tarzıyla hiç bir ilgisi yoktur. O balkonlar kullanılmamaktadır. Uzun Sokak'ta bulunan böyle bir yapının balkonunda, yapılan gözlenler sırasında hiçbir insana rastlanılmamıştır. Bu gözlen, bizim

yaşantımıza uymayan bir elemanın bizim kullandığımız mekanlara yansıtılmasının anlamsızlığını ortaya koymaktadır. Yine klasik modernizm etkisiyle bu sokakta bol cam yüzeyli yapılar oluşturulmuştur. Oysa kent ikliminin nemli oluşu, bol yağış alışısı kısa sürede cephede kullanılan malzemelerin, yani çerçevelerin bozulmasına, mekanların soğukla karşı karşıya kalmasına neden olmaktadır.

Toplumların yaşama tarzı, kültürü farklı olduğundan gereksinimleri de farklıdır. Rumlar salyangoz yemekte, oysa Türk toplumu bu yiyeceği kullanmamaktadır. Bu nedenle Rumlar zamanında Uzun Sokak'ta yer alan salyangoz satılan dükkanlar, o kişilerin bu bölgeden gitmeleri üzerine geçerliliğini yitirmiştir.

Trabzon bol ağacı olan bir şehirdi. Zamanla hızlı kentleşme olmuş, ormanlar azalmış, ahşap fiyatlarında büyük bir artış olmuştur. Bu nedenle geleneksel Türk evlerinde bolca kullanılan ahşap, günümüzde neredeyse hiç kullanılmamaktadır. Ahşap döşemeli evler artık lüks olarak nitelendirilmektedir.

Geçmişte ailelerdeki kişi sayısı fazlaydı, anne, baba, büyükmne, büyükbaba, çocuklar, hep aynı mekanlarda yaşarlardı. Bu nedenle kalabalık ailelere hizmet eden yapılarda çok büyüktü. Günümüzde aile yapısında oluşan değişme ve bölünmelere bağlı olarak mekanın boyutlarında da değişmeler olmuştur. Anne, baba ve çocuklardan oluşan çekirdek aile eski

kalabalık aile yapısının yerini almıştır. Böylece mekanlar küçülmüş mimari yapıların fiziksel görünümü değişmiştir.

Geçmişe oranla nüfus hızla artmıştır. Köylerden kentlere göç olmuş, artan nüfusun her türlü ihtiyacını karşılamak için hem iş sahası, hem sosyal tesisler, hem de barınmak için kullanılan yapılarda artış olmasına neden olmuştur. Artan nüfusun ihtiyaçlarına cevap vermek için mekan sayısı arttırılmış, bu artış fiziksel görünüme yansımıştır.

Teknolojik olanakların artması, betonarme sisteminin kullanılmasıyla kat sayısı artmış, üç dört katlı yapıların yerine beş altı katlı yapıların yapılması fiziksel görünümü değiştirmiştir.

Uzun Sokakta yapıların normal katları konut olarak kullanılmaktaydı. Bugün konuta hizmet etmekten çok muayenehane, büro gibi işlevleri barındırmaktadır. Farklı işlevler için işlevine uygun mekan tasarlanmakta, bu farklılıklar cephele- re yansımaktadır.

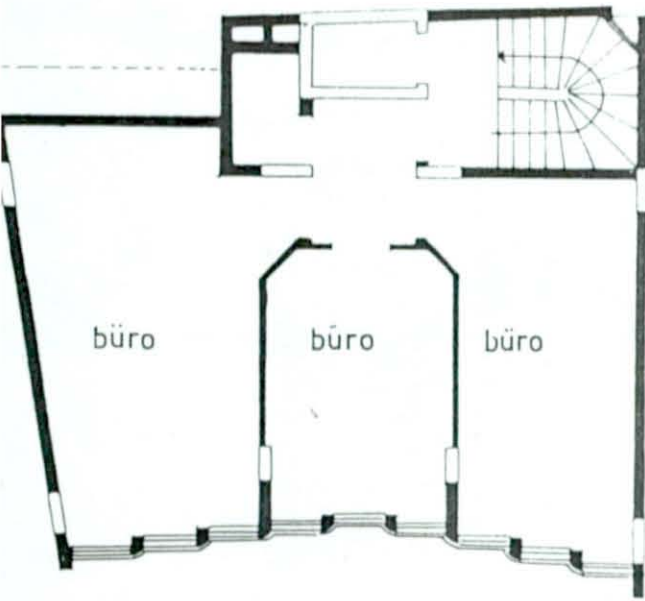
Geleneksel yapıların yıkılması, yenilerinin yapılması veya eski yapılara ilave yapılması bunların artık gereksinimleri karşılamadığını gösterir. Bu nedenle gereksinimleri karşılamak için yeni tasarımlar yapılmalı fakat kendi kültürümüz bu yapılara yansıtılmalı, kendimize ait elemanlar kullanılmalıdır.

Geleneksel yapılarımızın aynısını yapalım demiyorum. Zaten değişen koşullar bunu imkansız kılmaktadır. Fakat bu yapılarımızın bugün bile geçerli unsurlarını alalım, bunun gereksinimlerini gözönünde bulunduralım, tekniğin sağladığı olanakların yardımıyla yeni bir yorumlamayla mekanlarımızı oluşturalım. Böylece hem geçmişle bağlarımızı koparmamış oluruz, hem de günün ihtiyaçlarına yanıt veren mekanlar oluşturabiliriz.

Geçmişini inkar eden bir toplum, geleceğini güvence altına alamaz, sürekliliğini devam ettiremez. Oluşturduğumuz yapılar geçmişle gelecek arasında köprü görevini sürdürür.

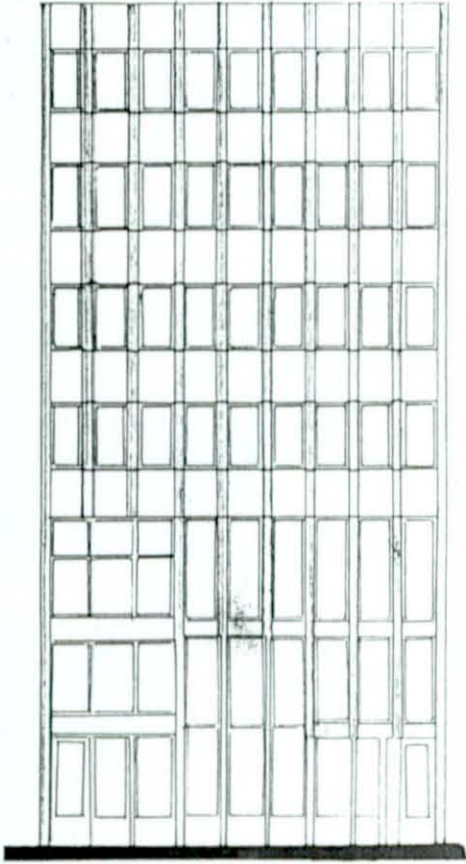
Yapılar kalıcı elemanlardır. Onlara bakarak inceleyerek hangi unsurların yararlı, hangi unsurların artık geçersiz olduğunu görebiliriz.

Mimarlarımız yaptıkları işin bilincinde olmalı, diğer bilim dallarında da bilgi sahibi olmalı, zemin bilgisi, iklim şartları, malzeme bilgisi alanlarında kendilerini eğitmeli, tasarımı doğrudan etkileyen bu konuları dikkate almalıdır. Ayrıca kullanıcı-kullanıcı gruplarını çok iyi tanımalı gereksinimlerini, ideallerine öğrenerek tasarımı bunun ışığında yapmalıdır. Kültürümüzü tanımalı, kültürel nitelikleri kavrayabilmelidir. Bir takım moda akımlarının etkisinde kalarak bulunduğu bölgeye tamamen ters düşen mimari yapılar oluşturmaktan kaçınmalıdır.

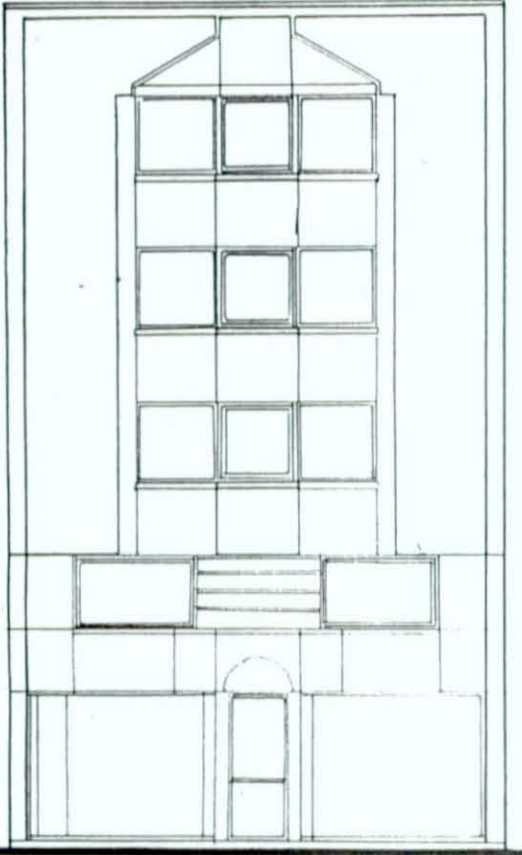
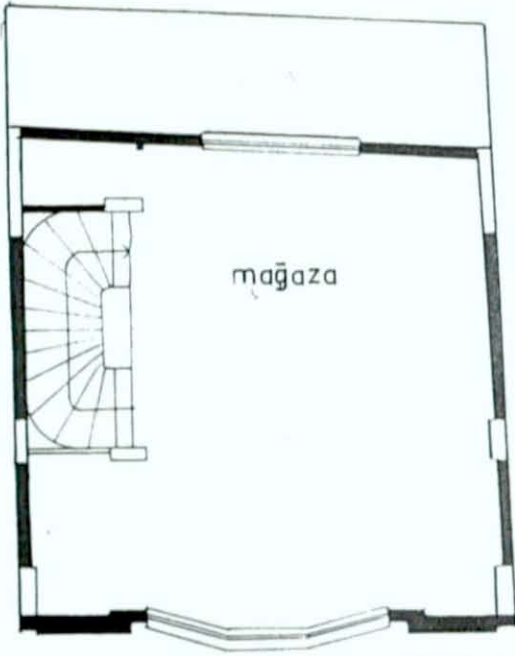


Uzun sokakta son yıllarda mimari akımının izlerini taşıyan birçok yapı yapılmıştır. Bunlardan birçoğu tekdüze hiçbir özellik taşımayan yapılardır. Fakat bunun yanında başarılı olmuş, insanlara bir mesaj iletmış yapılar da bulunmaktadır.

Sokakta; Yardımoğlu'nun tasarlayıp yaptığı çarşı, büro binası brüt beton ve camın bir arada başarıyla kullanıldığı bir yapıdır. Yapı zemin galeri katı ve dört büro katından oluşmaktadır. Sokağın kıvrılan yerinde bulunan arsanın bu özelliği çok iyi kullanılarak planda ve cephe hareketlilik sağlanmıştır. Planda el ele tutuşarak horizon eden insanlar kompozisyonu algılanmaktadır. Cepheye bakıldığında, seksene yüzeli ölçülerinde pencereler kullanıldığı görülmektedir. Oranlandığında, altın oran denilen ve sıfır virgöl



Şekil 13. Yardımoğlu'nun yapısı.



Şekil 14. Yazıcı'nın katlı mağaza binası

altıyüzonsekiz olarak belirtilen orana çok yakın olduğu görülmektedir. Bu pencerelerin yanyana kullanılmasıyla cephede göze hoş görünen bir ritm sağlanmıştır. Cam yüzeyler brüt betonla uyum sağlamış, cephedeki hareket betona adeta hayat vermiştir. İmar planının getirdiği kısıtlamalara rağmen başarı sağlamış bir yapıdır. Yapının zeminde biraz geri çekilmesi ve sokağın karşısında yapılan otelin de zeminde geri çekilerek inşa edilmesiyle bu alanda ufak bir meydancık oluşturularak ferahlık sağlanmıştır.

Yazıcıoğlu'nun hazırladığı bugün uygulanmakta olan katlı mağaza olarak düşünülen yapı yine brüt betonun kullanıldığı bir yapıdır. Zemin kat ve galeri katı, oturma dinlenme diğer üç kat mağaza olarak tasarlanmış. Cep-



Şekil 15. Katlı mağazayla hukuk mahkemesinin birlikte oluşturduğu görünüm.

he çok dar, fakat: katlı mağaza olduğu için yapının bütünü-
nün algılanması dikkatlerin üst
katlara kadar çekilmesi için
cephede farklı bir tasarım ya-
pılmış. Selçuklulardan kalma
taş kapısı kullanılmış, brüt
beton son kata kadar aynı ölçüde
yükselirken son kattan sonra
cephenin ortasına doğru arttı-
rılmıştır. Hem cephenin dar
oluşu hem de işlevin getirdiği
dezavantaj olan fazla duvara
ihtiyaç duyulması nedeniyle
pencerelerin yüksekliği az tu-
tularak yatayda boyutları art-
tırılmıştır. Pencerelerde kahve-
rengi alimünyum malzeme tasar-
lanmış, açılan kanatlar ise kırmızı düşünölmüştür. Alışılmışın
dışında malzeme ve unsurlar kul-
lanılarak çok dar olan yapının
algılanmasına çalışılmıştır. So-
kağa bütünüyle bakıldığında ya-
nındaki taş malzeme ile yapı-



Fot. 4. Adliye ile bankanın fiziksel dokusunun birlikte algılanması.

mış hukuk mahkemesi binasıyla, brüt beton kullanılması ve hafifçe yapılan çıkması ile uyum sağladığı fakat kırmızı gibi göze hoş gelen bir rengin pencerelerde kullanılmasıyla da o yapıdan farklı algılanan bir yapı olduğu görülmektedir. Ancak, cephede kullanılan siyah alüminyum soğuk bir etki yaratmaktadır. Daha canlı bir renk kullanılsaydı sokağa daha sıcak bir görünüm kazandırılmış olurdu.

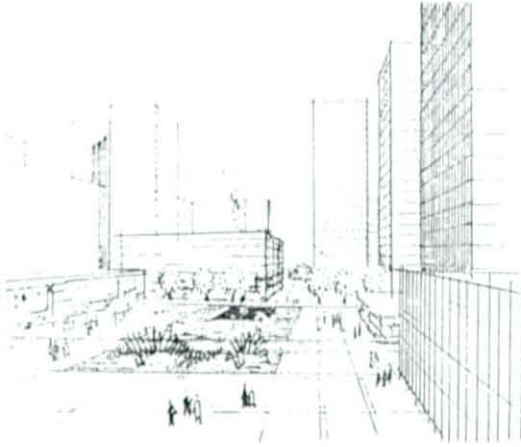
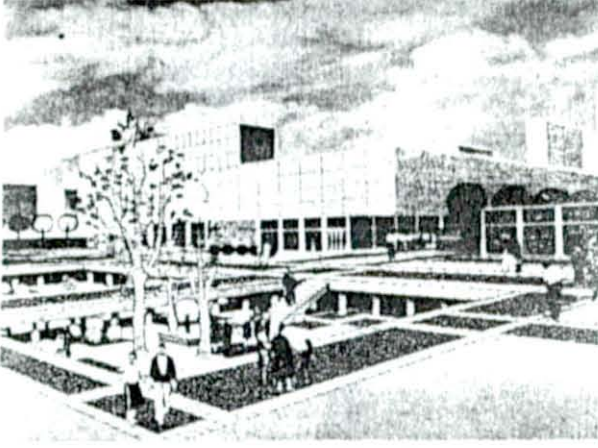
Halk Bankasına ait yapı; iki kat yüksekliğinde galerili banka hizmet katı ile onun üzerinde dört normal kat olarak yapılan lojman katlarından oluşmaktadır. Bu yapı; yanında yer alan, taş malzemeyle yapılmış, geçmiş ermeni ve rumlara kadar uzanan zemin ve bir normal kattan oluşan adliye binasıyla cephesel algılamada uyum sağlayan fakat modern bir anlayışla, modern bir malzeme olan brüt betonla yapılan bir yapıdır.

Mimari çevrenin bozulmasına neden olan kişiler mimarlardır. Çeşitli kısıtlamalar altında (İmar planı, arsa vb.) bulunmalarına rağmen yine de çaba göstererek bozulan, çirkinleşen çevreyi düzeltmek, güzelleştirmek onlara düşmektedir. Çevreyi bir anda sihirli deynekle düzeltmek olanaksızdır. Fakat, belirli bir başarıya ulaşan, çevreyi canlılık, hareket getiren bazı mesajlar ileten yapılar mimari ortama örnek olabilir. Çevrenin düzelmesine katkıda bulunabilir.

2. TRABZON UZUN SOKAK'LA İLGİLİ ÖNERİLER

Uzun Sokak; Trabzon'un merkezini oluşturan Taksim Meydanı ile Tabakhane Köprüsü'nü birleştirmektedir. Şehrin kalbi meydanda atmaktadır. Şehrin etrafındaki bütün yollar meydan'la birleşmektedir. Yakın yöre ve köylere buradan ulaşım sağlanmakta, halkın gerekli ihtiyaçları olan doktor muayenehaneleri, mağazalar, eczaneler meydan etrafında yer almaktadır. Meydanla birleşen Uzun Sokak'ta konumundan dolayı büyük önem taşımakta ve sokak'ta arsa fiyatlarının yüksek olmasına neden olmaktadır. Bu nedenle Uzun Sokak'ta konut olayı ortadan kalkmış, katlı mağaza, büro, dükkan ve sosyal içerikli (kafeterya, lokal gibi) yapılar popüler hale gelmiştir.

Şehrin alışveriş merkezi durumuna gelen Uzun Sokak Kent halkını buraya toplayan, bir araya getiren odak noktası olmuştur. Günün hemen hemen her saatinde kalabalık olması insanların bu sokağı kullanmak istediklerini açıkça göstermektedir. Oysa Uzun Sokak şu anda buna pek elverişli değildir. Bu gün sokak taşıt trafiğine açık bulunmaktadır. Aynı zamanda çok yoğun bir yayaya da hizmet vermekte olan sokak bu yükü kaldıramamaktadır. Sokak'taki yükü hafifletmek, rahat, sıcak, sevilen bir ortam haline getirebilmek için bazı öneriler sunulacaktır.



Şekil 16. La defense yayalar bölgesi.

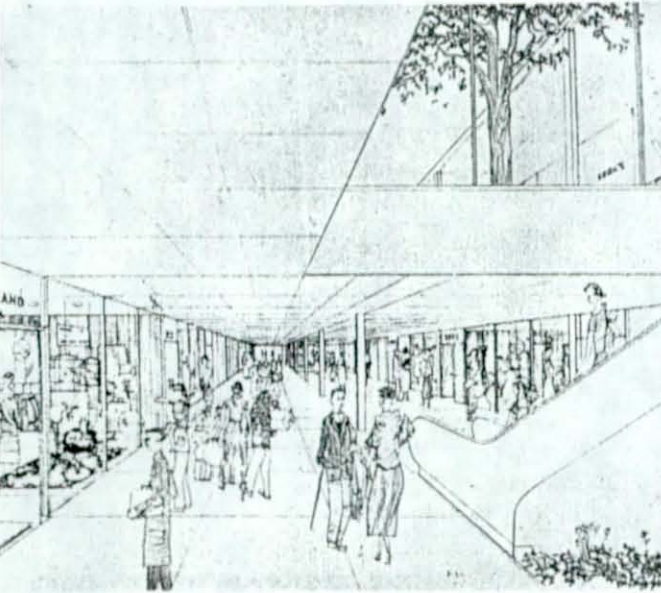
Bu önerilere geçmeden önce Av-
rupanın çeşitli şehirleri için
yapılan çalışmaları görelim.

Avrupa'nın birçok şehrinde,
şehir merkezinden taşıt trafi-
ğini çıkarmak için yoğun çaba
gösterilmektedir. Bu bölgele-
rin yalnız yayalara ayrılmış
sakin bölgeler olmasına çalı-
şılmaktadır (Aru,1965). Tarihi
eski Şehir merkezinde bütün
olarak yayalara tahsis edilmiş
bölgeler sağlamak zordur. An-
cak kısmi şekilde bazı bölümleri
yayalar için alışveriş, dolaş-
ma, gezme, dinlenme bölgesi ola-
rak ayırmak mümkündür. Bu an-
lamda İngiltere, Almanya, Hol-
landa ve İsveç'te çok güzel
düzenlenmiş ve çağdaş yapı mo-
tifleri ile bütünleşmiş örnek-
ler bulunmaktadır. Uzun Sokak'ı
da bu bağlam içinde değerlendi-
rerek yeni bir yorum getirmek
olanaklıdır.



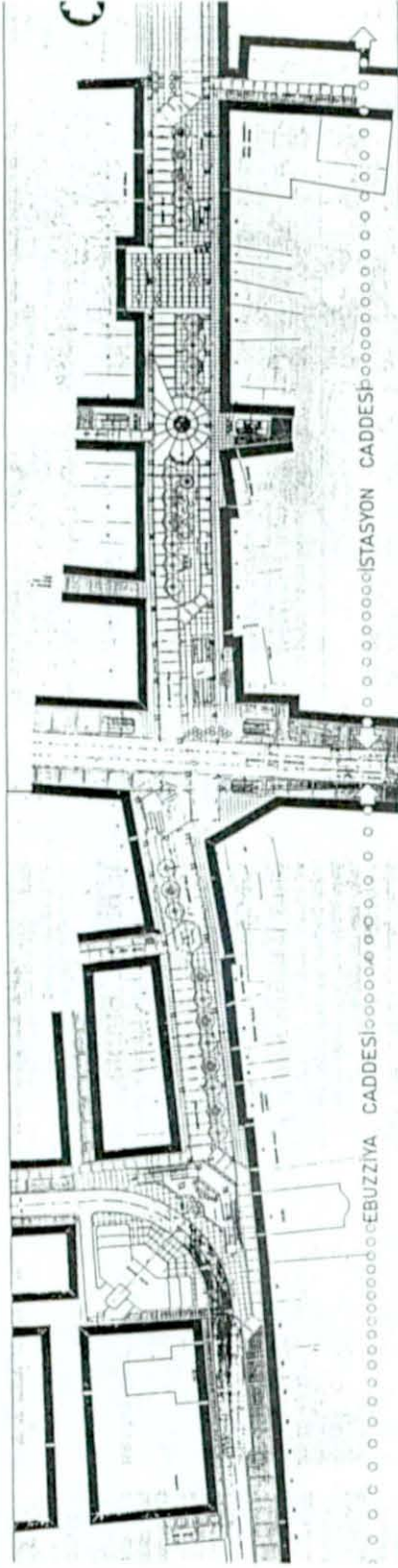
Fot. 5. Essen şehri yaya yolları.

Bu anlamda planlanmış örnekler arasında, Almanya'da Essen Şehri yayalar bölgesi, Bremen Şehri yayalar bölgesi, Köln Şehri yayalar bölgesi, Kassel Şehri yayalar bölgesi, İngiltere'de Londra'da, Carnabi Caddesi, İngiltere de Basingstoke yayalar bölgesi, Paris'te La Defense bölgesi, Paris'te Siene nehri bölgesi, İsveç'te Stocholm Şehir merkezi, Köln bu şekilde düzenlenmiş başlıca örneklerdir.



Şekil 17. Roosevelt Shopping center.

İstanbul'da, İstiklal Caddesi bu anlamda birçok kez planlama konusu olmuştur. İTÜ, Mimarlık Fakültesi bu konuda proje düzeyinde kalan etüdler yapmıştır. Bu cadde ve çevresi günümüzde tekrar ele alınmış ve İstanbul Belediyesi tarafından yürütülen çalışmalarda bu çevrede sıhhileştirme, düzenleme

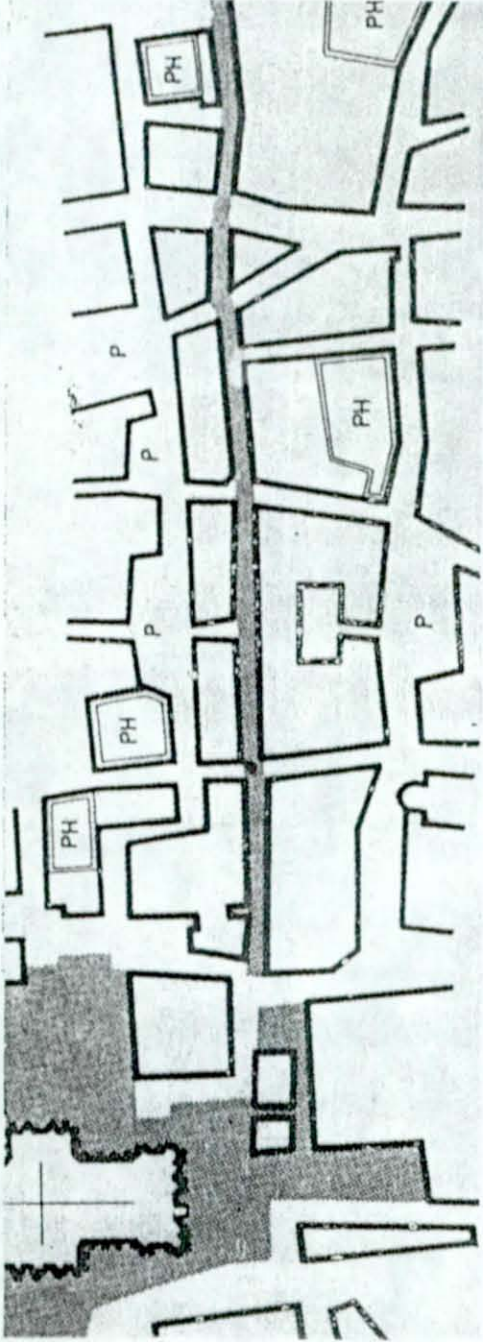


Şekil 18. Bakırköy yeraltı çarşısı için yayalara yönelik öneri.

projeleri hazırlanmaktadır.

İstanbul'da Beyazıt meydanı içinde bir trafik meydanı olmaksızın çıkarılıp, bir yayalar mekanı oluşturmak amacıyla birçok çalışma yapılmıştır. Bu amaçla 1960'lı yıllarda bir proje yarışması düzenlenmiştir. Prof. Piccanato bu meydan için sunduğu raporda selsebiller, değişik karakterli su oyunları, gölgelikler, kahvehaneler, bankolarla bir buluşma yerinin düzenlenmesinin uygun olacağını vurgulamıştır. 1960 daki gelişmeler sonucunda Dr. Cansever'in projesinin uygulanması doğrultusunda karar alınmış ve esas itibariyle Prof. Piccanato'nun fikirlerini yansıtan projenin uygulanmasına çalışılmıştır, (Aru, 1965)

Yine İstanbul Bakırköy Yeraltı Çarşısı için yapılan çalışma da,



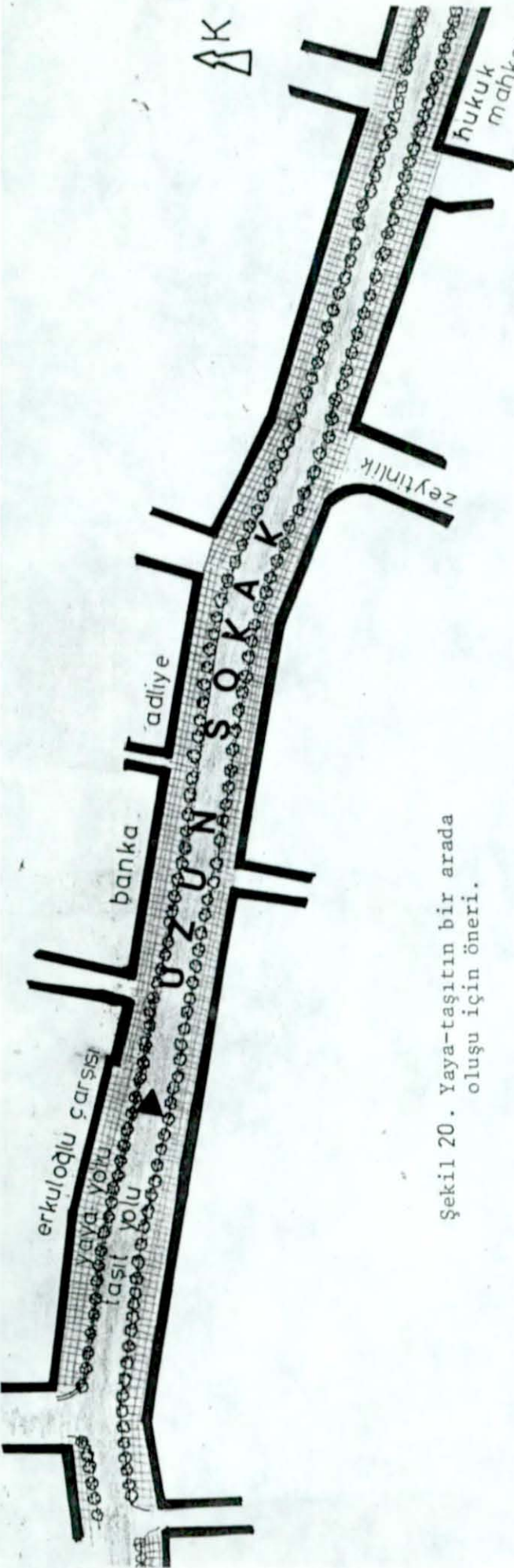
Şekil 19. Hohe strasse yaya alışveriş yolu planı.

Çarşının tamamen yayalara ayrılarak, düzgün, kaygan olmayan bir zemin üzerinde vitrinler, oturma köşeleri pergolaşak ve çiçek saksıları su oyunları ve havuzlar düşünülmüştür.

Amerika Birleşik Devletlerinde de şehir merkezi tasarımında yaya ağırlıklı alışveriş merkezlerinin "Shopping Centre" geliştirildiği görülmektedir.

Bunlardan bilinen öncü örnekler olarak San Francisco Stonstown, New York Roosevelt Ticaret merkezi, Detroit "Easland" ticaret merkezi sayılabilir.

Hollanda da ise "Shopping Center" olarak düzenlenen öncü örnekler arasında Rotterdam Lijnbaan tesisleri bu anlamdaki düzenlemeler için çok bilinen bir denemedir.



Şekil 20. Yaya-taşıttın bir arada oluşu için öneri.

Yukarda dünyada şehir merkezlerinde düzenlenen yaya merkezlerinden bazı örnekler sunulmuştur.

Burada ise amaç Uzun Sokak'ı kendi çevresi ve imkanları ile daha iyi, daha sevimli olarak düzenlemek için ne türde yaklaşımlar olabileceği konusunda öneriler sunabilmek, geliştirebilmektir.

1. Aynı Yüzeyde-Farklı Kotta Çözümler:

Uzun Sokak şehrin merkezinde olduğundan büyük bir taşıt trafiğine açık bulunmaktadır. Bugün Trabzon'da çok sayıda taşıt vardır. Dolmuş taksi sorunu çok az şehirde görülen bir şekilde Trabzon'da çözülmüştür. Şehir içi dolmuşlar meydandan Maraş Caddesi ile diğer mahallelere ulaşmakta (Yenimahalle İnönü Caddesi güzergahını izlemekte, Atapark-Tabakhane ve Uzun Sokaktan

geçerek tekrar meydana gelmektedir. Bu sirkülasyon tek yönlü trafikle gerçekleştirildiğinden taşıt trafiğinde kopukluk olmamakta ve akış sağlanmaktadır. Trabzon'daki bu düzenli trafik akışını bozmamak için, Uzun Sokak için bir öneri; sokağın hem yaya hem de taşıtlara açık tutulmasıdır. Bunu sağlarken yaya- ları düşünmek zorunluluğu ortaya çıkmaktadır. Bugün sokaktaki kaldırımlar yayalar için yetersizdir. Yaya yollarının (kaldırımların) genişletilmesi ikibuçuk metre olarak düzenlenmesi gerekmektedir. Yaya ile taşıt arasına ağaç, çiçek gibi ele- manlar kullanılarak sınırlama getirilmelidir. Sokak tek yön- lü trafiğe açılmalı, üçbuçuk metre taşıt yolu ki yanda iki- buçuk metre yaya yolu olmak üzere toplam sekizbuçuk metre ge- nişliğinde oluşturulmalıdır. Uzun Sokak bir alışveriş merke- zidir. Yayalar vitrinlerde teşhir edilenleri görebilmelidir. Taşıtlar yol mekanını ikiye bölmektedir. Yaya veya taşıt yo- lundaki duraklamalar yaya ulaşımının tıkanmasına ve kargaşalı- ğa yol açmaktadır.

2. Zaman Açısından Kısıtlı Trafik:

Uzun Sokak için bir öneri de günün belirli saatlerinde sokağın trafiğe kapatılmasıdır.

Uzun Sokakta konak sineması bulunmaktadır. Bu sinamanın dağı- lış saatlerinde sokakta büyük bir kalabalık oluşmaktadır. Yine hemen hemen bütün kitapçılar bu sokakta yer almaktadır.

Genellikle Üniversite öğrencilerinin dağılma saatleri olan 17-19 arası yoğunluğu öğrenci olan yaya grupları Uzun sokağı kullanmaktadır.

İnsanların rahatça dolaşabilmeleri, alışverişlerini güven içinde, engellenmeden yapabilmeleri için yayaların yoğun olduğu saatlerde sokak taşıt trafiğine kapatılabilir.

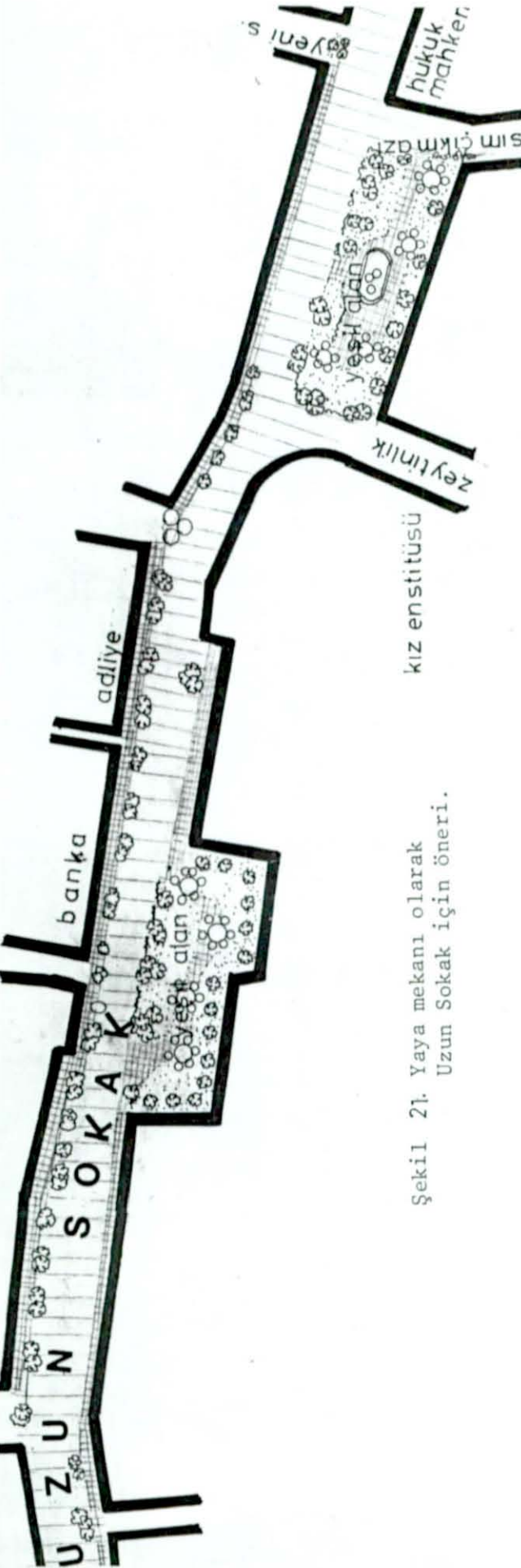
3. Arkatlı Yol:

Uzun Sokakta yaya yolları bazı kısımlarda o kadar dardır ki ters yönde yürüyen iki kişinin birbirine çarpmadan geçmesi mümkün değildir. Sokak'ın Tabakhane'ye inen bölümünde (Sağlık müdürlüğünün bulunduğu bölge) ve Saray çarşısının yer aldığı alan da vb. durum gözlenmektedir.

Buradaki yapıların bir kısmı eskidir. Örnek: eski hukuk mahkemesi, bazıları yeni yapılmakla beraber yaya alanında pek bir genişleme görülmemektedir.

Sokak için bir öneri de kaldırımın dar olduğu bu alanlarda yapıların zemin katlarının belirli ölçülerde boşaltılmasıdır. Böylece yayalar için daha geniş mekanlar oluşturulabilir, taşıtların altında kalma veya yayaların birbirine çarpma tehlikesi çok aza indirilebilir. Sokakta yayalar açısından belirli bir ferahlık sağlanabilir.

Sokakta korumaya alınan yapı çok az olduğundan bu öneri ki-



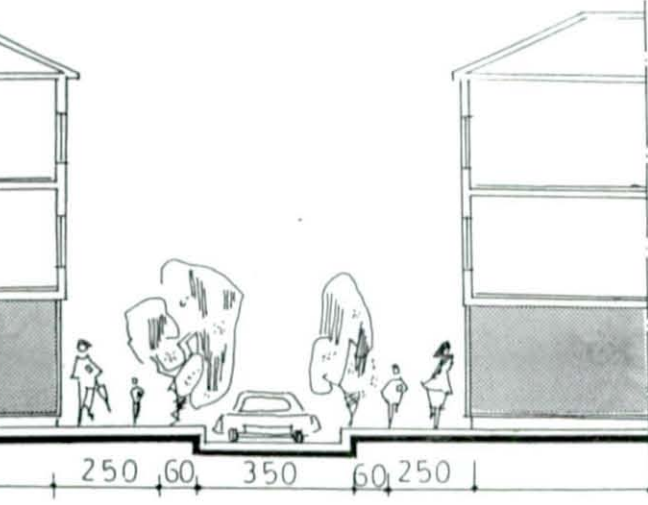
Şekil 21. Yaya mekanı olarak Uzun Sokak için öneri.

sıtlı bir alanda gerçekleşebilir. Yeni yapılar oluşturulurken geri çekilmeyele yaya mekanları genişletilebilir.

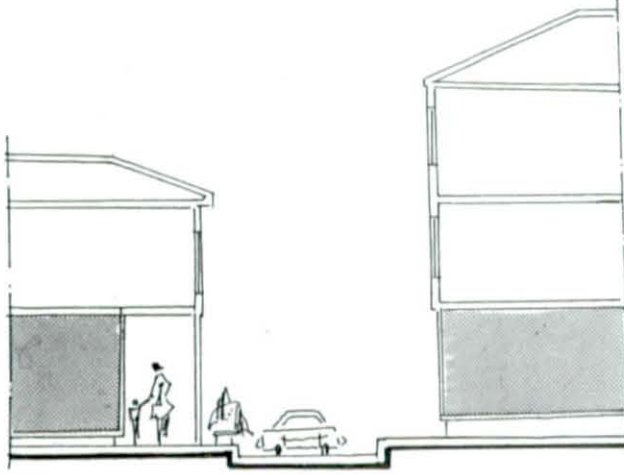
4. Yaya Mekanı Olarak Uzun Sokak:

Bir diğer öneri de Uzun sokağın yalnız yayalara açılması, taşıt trafiğine bu sokağın kapatılmasıdır. Birinci öneride anlatılan dolmuş taşıt akışınının bir başka yolla sağlanması halinde Uzun Sokak için en uygun çözüm budur.

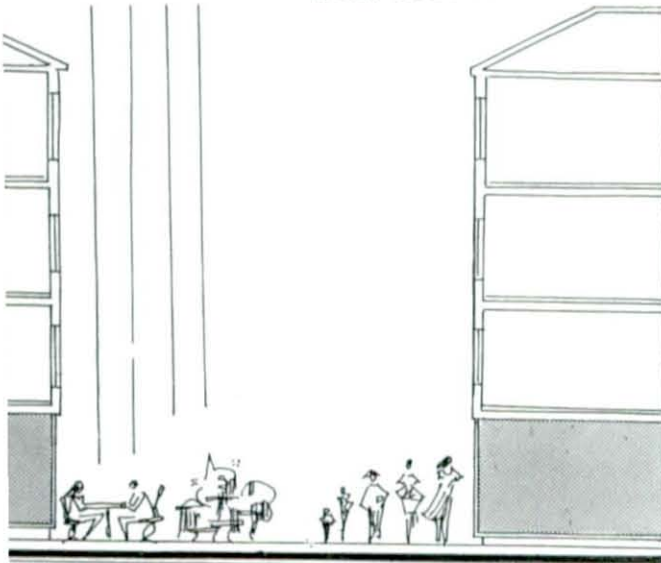
Bu sokağın trafiğe kapatılmasıyla bugünkü şartlarda Maraş Caddesi iki yönlü trafiği kaldıramaz. Önemli bir trafik sorunu ortaya çıkabilir, tıkanıklık olabilir. Fakat Uzun Sokaktaki taşıt maraş caddesine değilde, tabakhane camiinin yanından başlayıp sokağın arka tarafına açılan yol genişletilerek trafik bu sokağa açılabilir veya şu anda ya-



Şekil 22. Taşıt ve yayalara açık öneri içinde Uzun Sokak.



Şekil 23. Arkatlı yol olarak Uzun Sokak.



Şekil 24. Yaya mekanı olarak Uzun Sokak.

pımı devam eden tanjant yolu kullanılarak dolmuşların sürekli akışı sağlanabilir.

Bu akış düzenli bir şekilde sağlandığı takdirde Uzun sokak yalnız yayaların kullanacağı, rahatça alışveriş yapabileceği bir mekan haline getirilebilir.

Bir alışveriş merkezinde sokağın bir tarafında yürüyen yaya sokağın iki tarafındaki vitrinlerde teşhir edilenleri rahatça görebilmelidir. Bunun için de sokak genişliği 10-12 metre civarında olmalıdır. Uzun Sokak'ın bugünkü genişliği bunun için elverişlidir. Dar oluşundan ve iki tarafında çok katlı yapılar yer aldığından sokak devamlı gölge altındadır. Bu durum insanlar üzerinde olumsuz etki yaratmaktadır. Oysa sokağın iki tarafı yer yer boşaltılarak yeşil alanlar oluşturulabilir, güneşten yararlanma

olanağı sağlanabilir. Açık oturma alanları düzenlenebilir. Böylece halkın sokak'ın her tarafını severek kullanması, yeşille iç içe olması, alışverişini rahat, sevimli bir ortamda gerçekleştirmesine olanak tanımış olacaktır.

Sokaktaki bazı tarihi yapılar korunmaya alınarak, örneğin, Hukuk mahkemesi binası, müze haline getirilebilir burada kültürel faaliyetler sergilenerek bu mekanları halkın kullanması sağlanabilir. Ya da ortak toplantı salonları, lokal olarak kullanılıp insanlar arasında iletişim, kültürel etkileşim sağlanabilir.

Şehirlerin fiziksel dokusunun estetik olarak algılanmasında donatılar büyük önem taşımaktadır. Özellikle iyi tasarlanmış, estetik görünümlü, insanların zevklerine, duygularına hitap eden aydınlatma donatıları, bunların ustaca seçilmiş renkleri şehirlere çok farklı bir görünüm kazandırmakta, onların dokusuna canlılık katmaktadır.

Uzun Sokak'ta da bu donatılar yol boyunca planlı bir şekilde yerleştirilebilir. Özellikle yayaların oturma, dinlenmeleri için düzenlenen mekanlarda bu elemanların iyi bir tasarımla yerleştirilmesi bu mekanların daha sıcak, daha sevimli olarak hissedilmesini sağlayabilir.

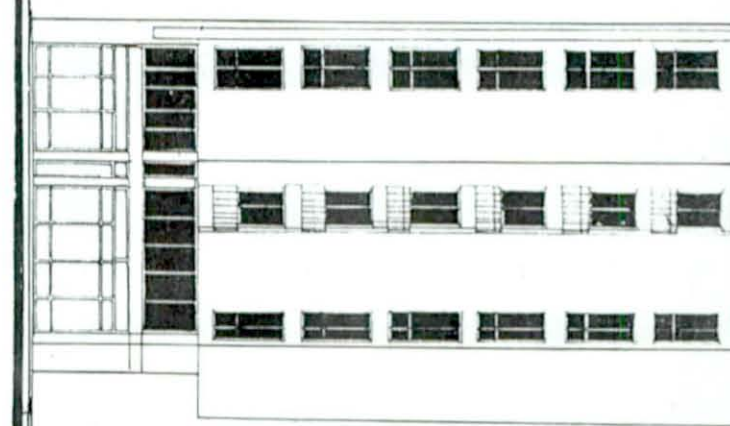
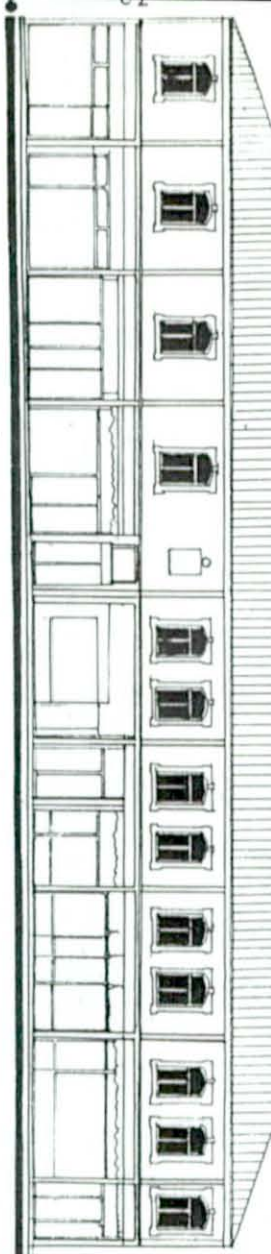
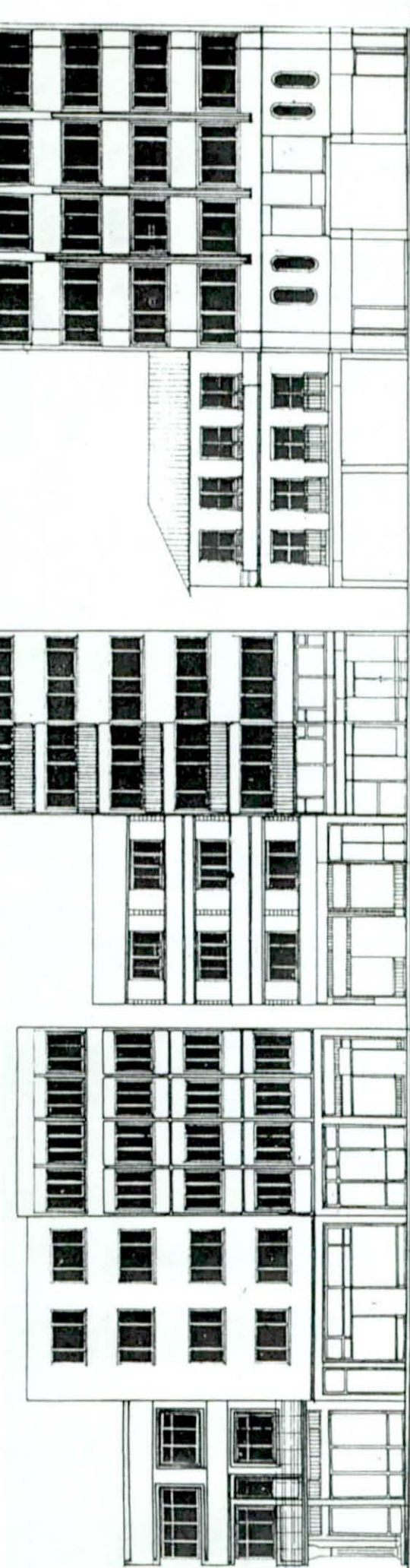
Yine iyi tasarlanmış, canlı renkler ve hoş formlar kullanılarak oluşturulan çöp kutuları sokak dokusuna farklı etki-
de bulunabilir, sokağa çekici bir görünüm verebilir.

Böylece Sokak, içine kapanık, beton bloklar topluluğu görünümünden kurtularak insanların zevkle dolaştığı, orada bulunmaktan mutluluk duyduğu, rahat, sıcak, dışa açık bir mimari çevre haline gelebilir.

Şehir donatıları konusu günümüzde güncellik kazanmıştır. Tarihsel doku içinde çağdaş malzeme ile ve yeni strüktürel elemanlarla tasarlanacak donatıların mekan algılanmasında önemi ve yeri çoktur. Şehir donatılarının bir bütün olarak ele alınıp yorumlanması ve tasarlanması gerekir. Uzun Sokak'ta yer alacak aydınlatma, çöp biriktirme, duyuru, oturma fonksiyonları ile ilgili donatıların da Trabzon şehir bütünü içinde düşünülmesi kaçınılmaz bir zorunluluktur. Bu tür tasarımlar yeni araştırma ve düzenlemelerin konusu olacaktır.

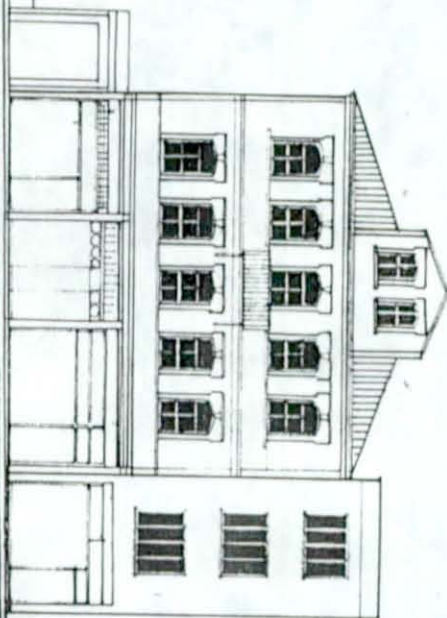
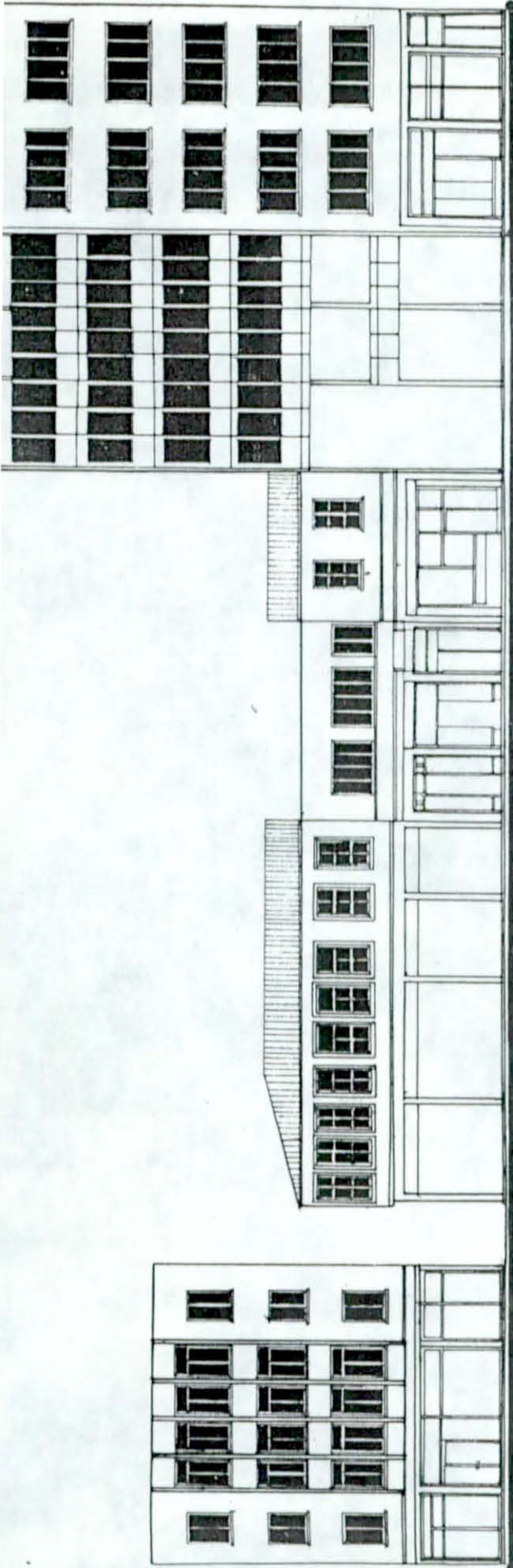
Sonuç olarak özetlemek gerekirse; bu çalışmada tarihsel varlığı çok zengin olan Trabzon'un sembolü halindeki Uzun Sokak'ın ilerki düzenlemelerinde yeni ve değişik alternatifleri sunma amacını taşıyan bu çalışmanın daha detaylı çalışmalara temel olacağı düşünülmektedir.

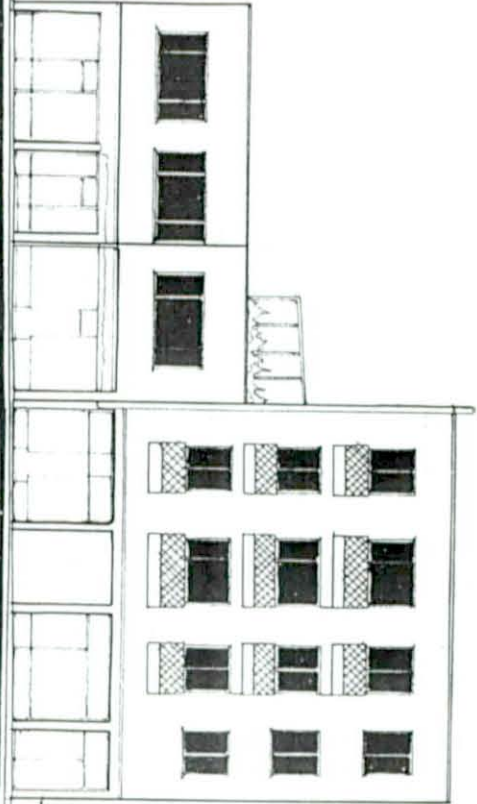
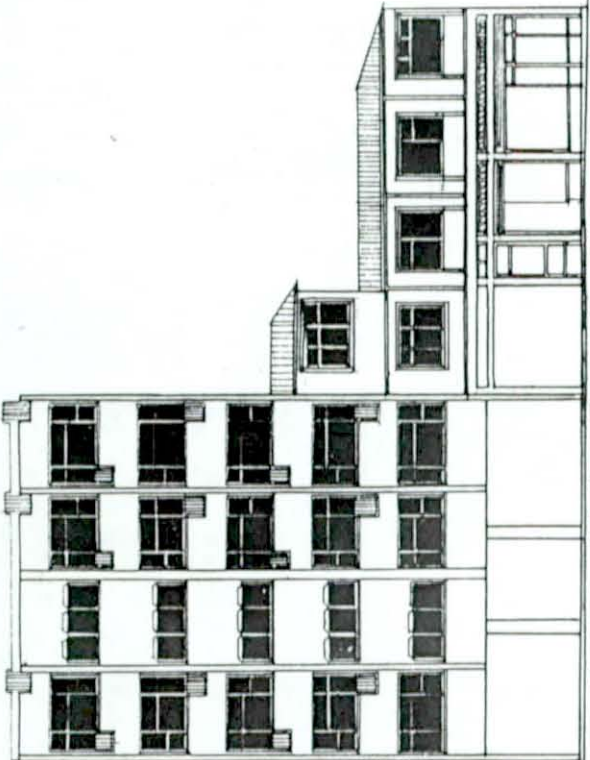
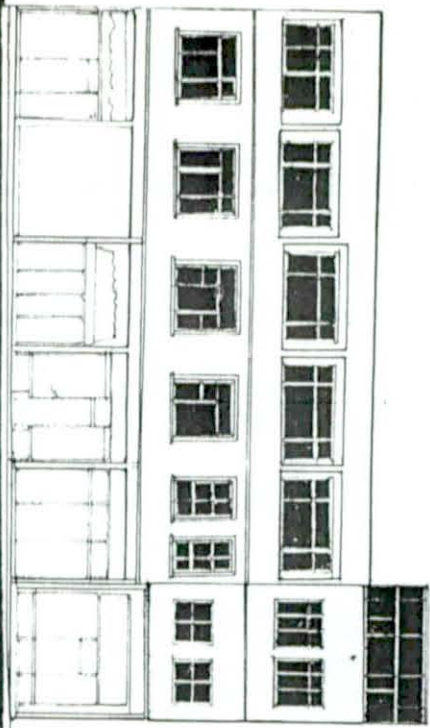
E K L E R

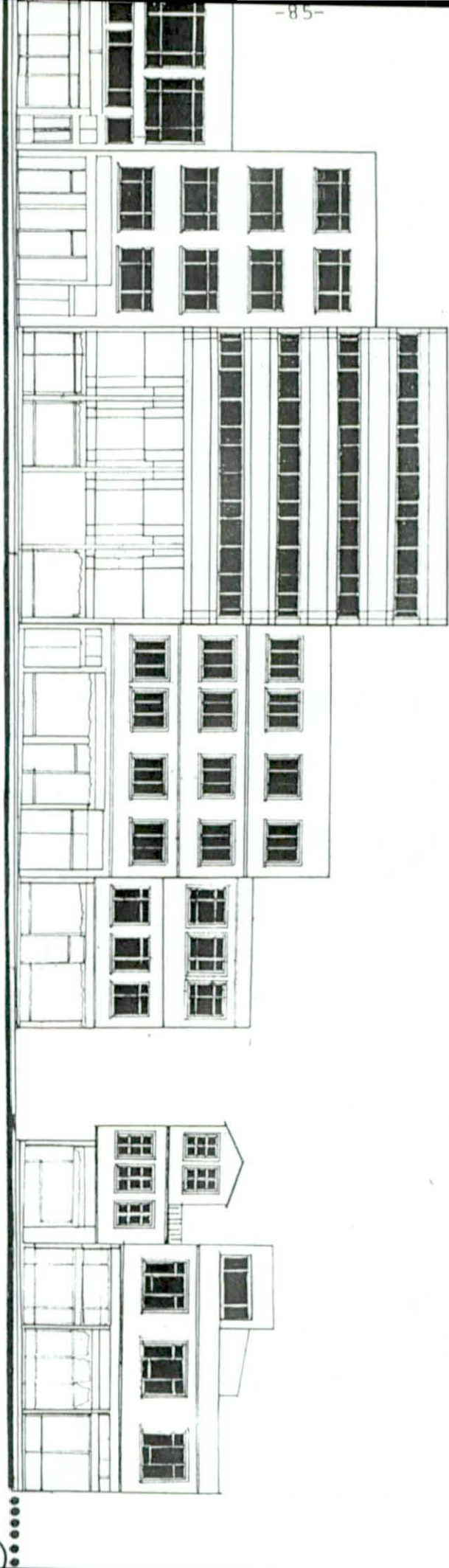
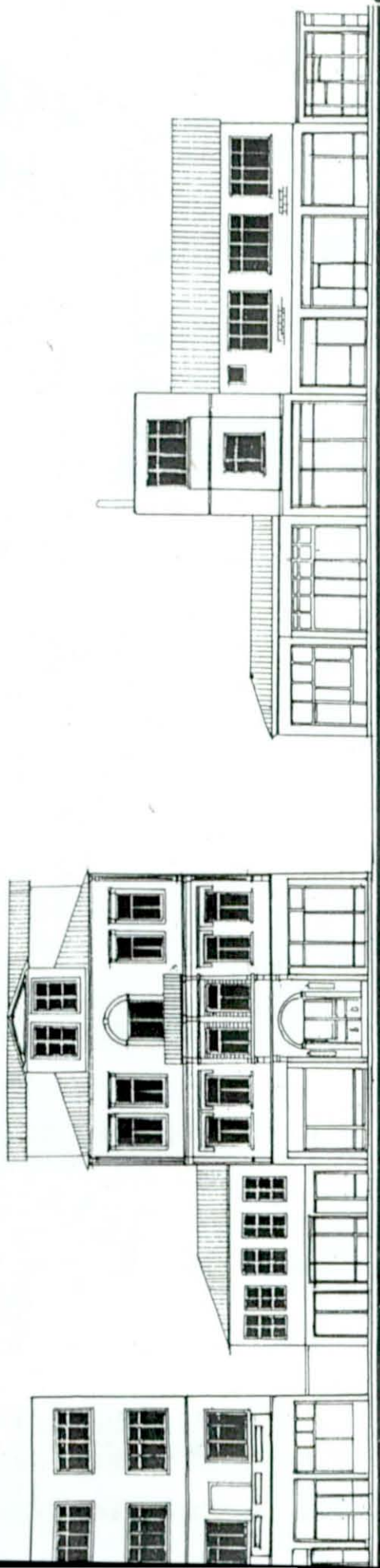


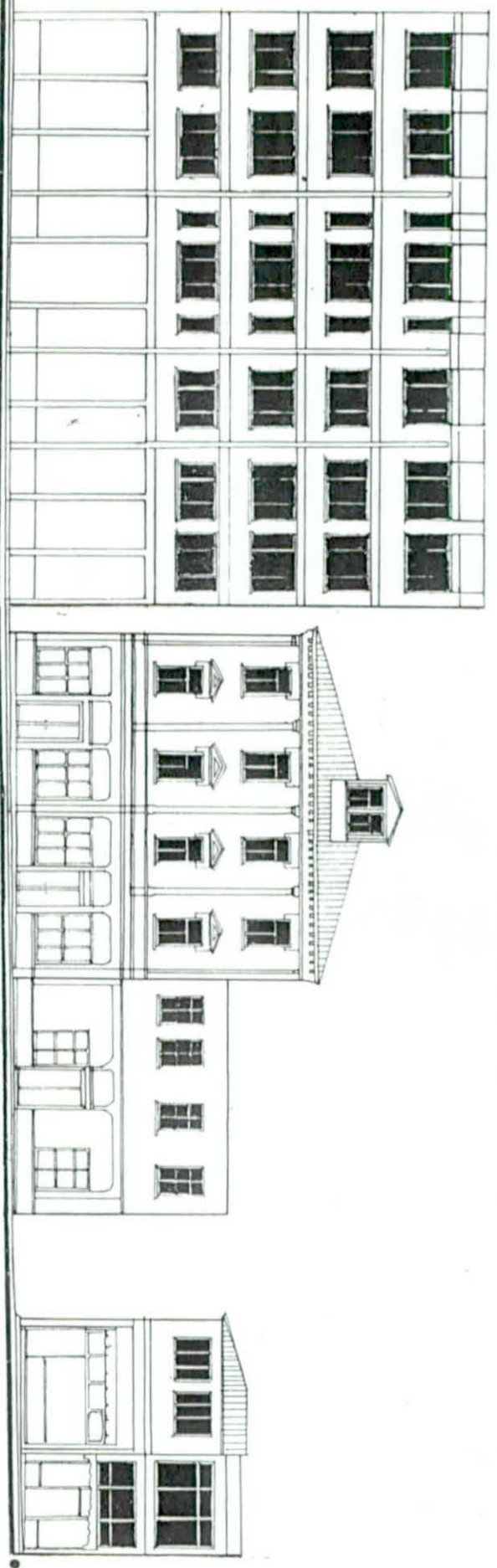
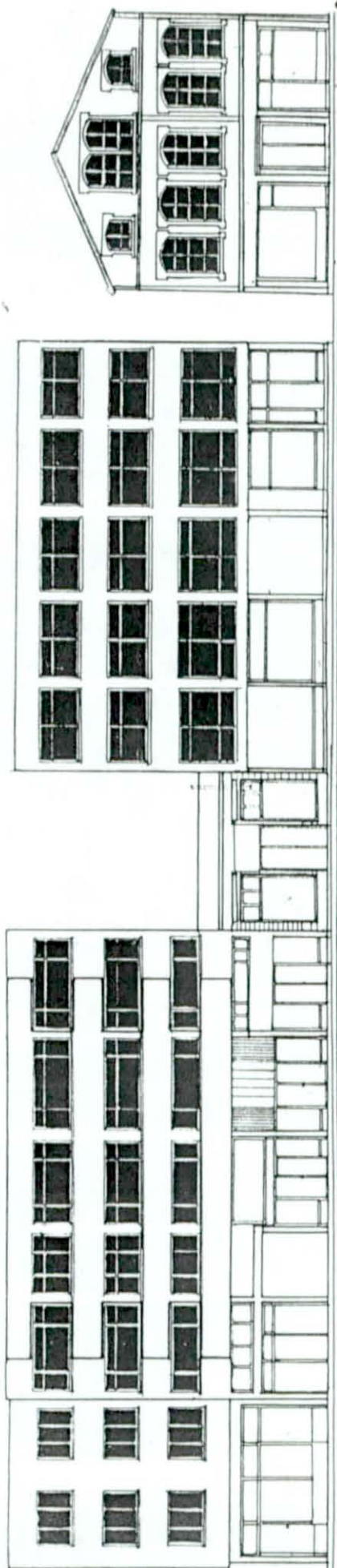
1

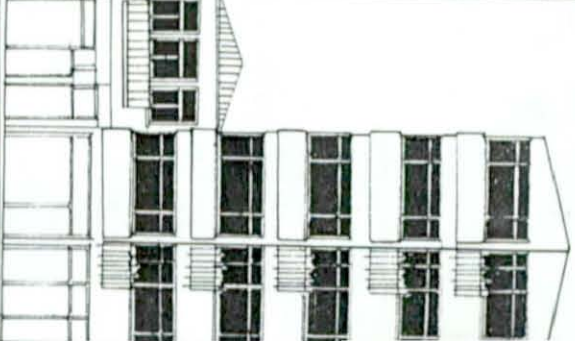
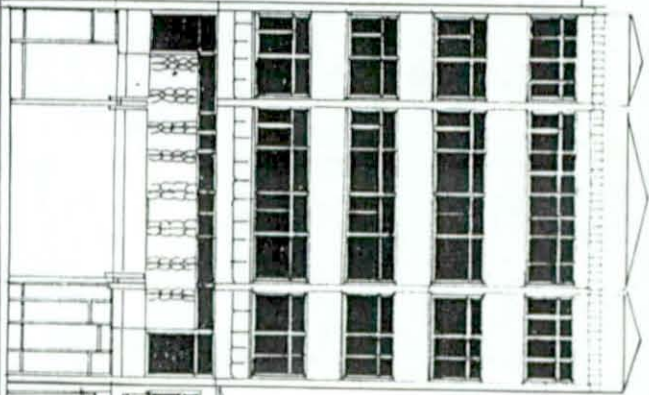
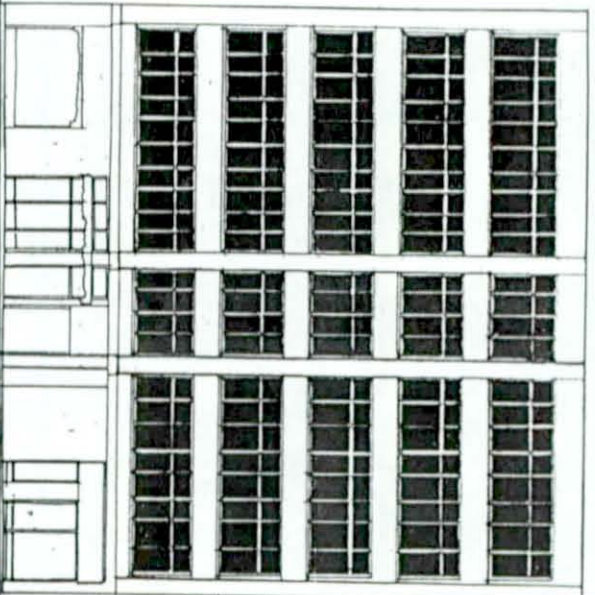
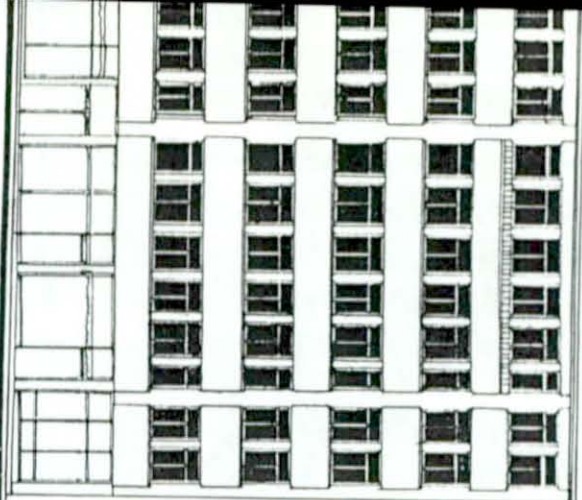
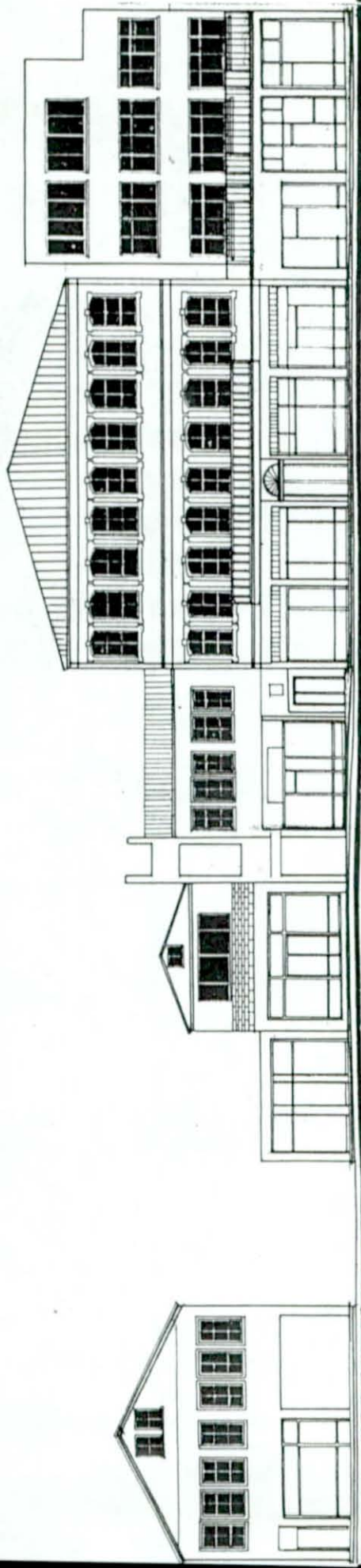
K
V

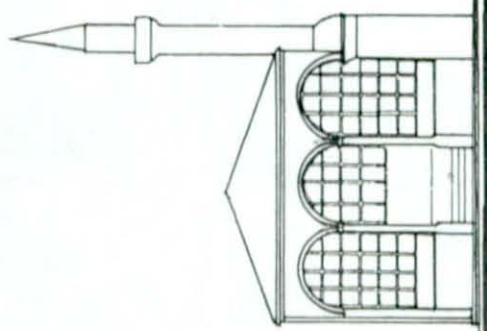
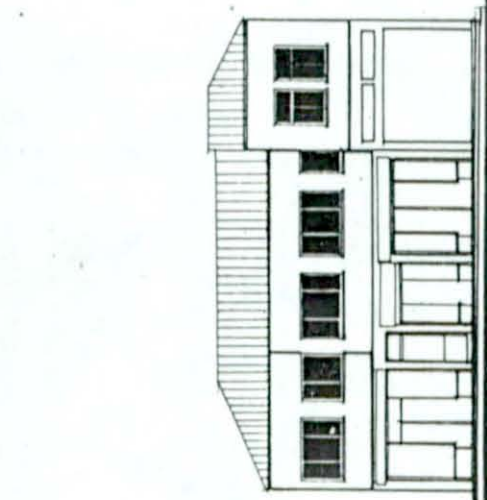
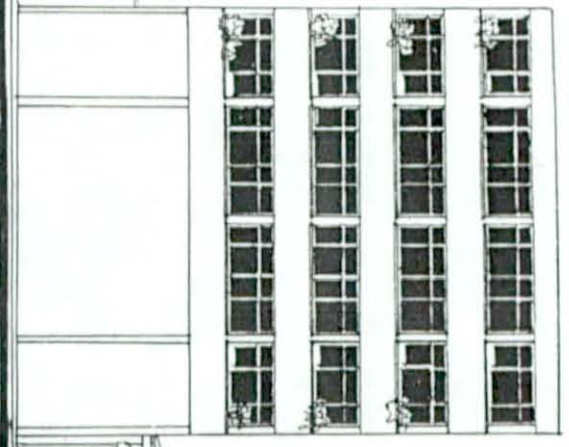
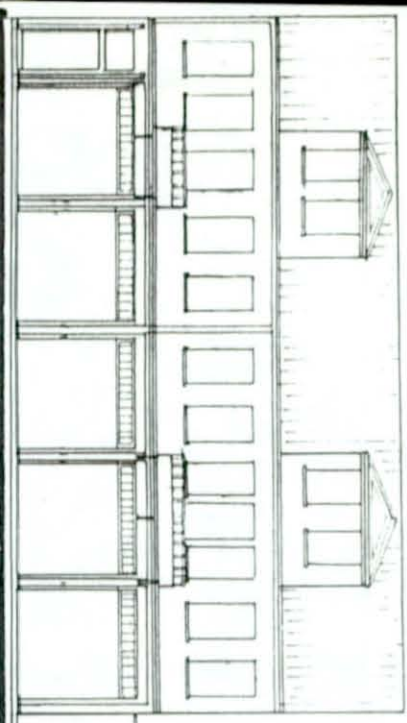
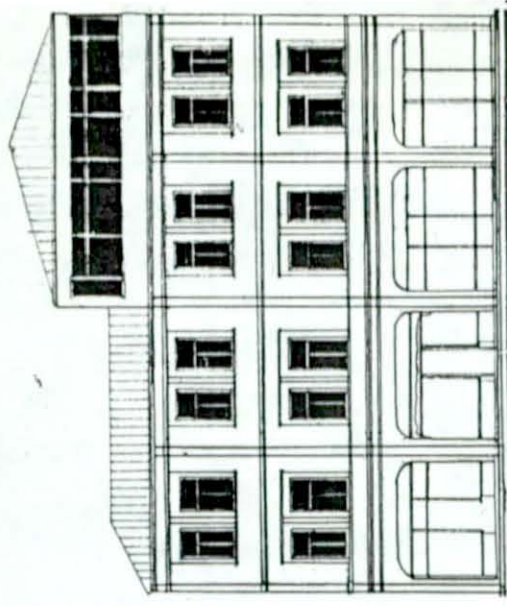


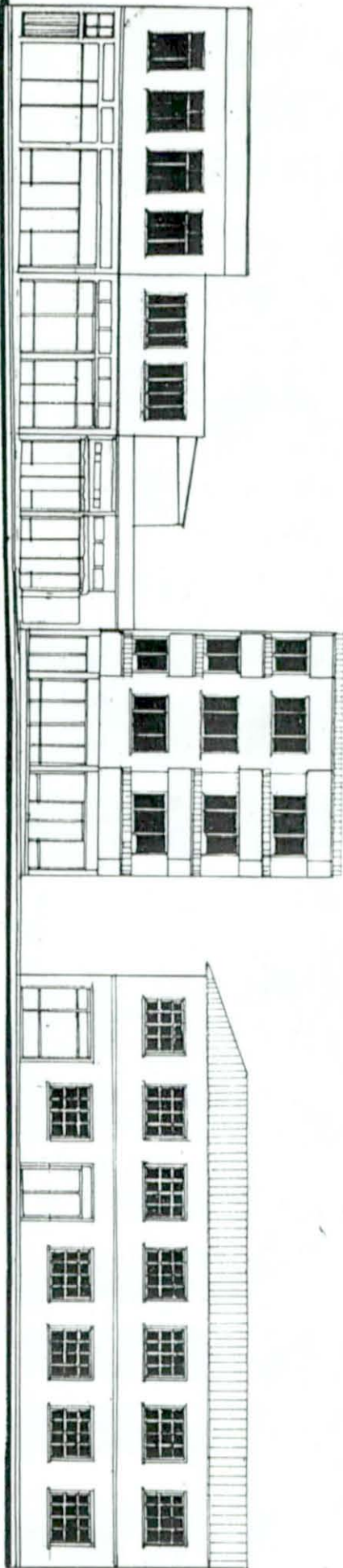
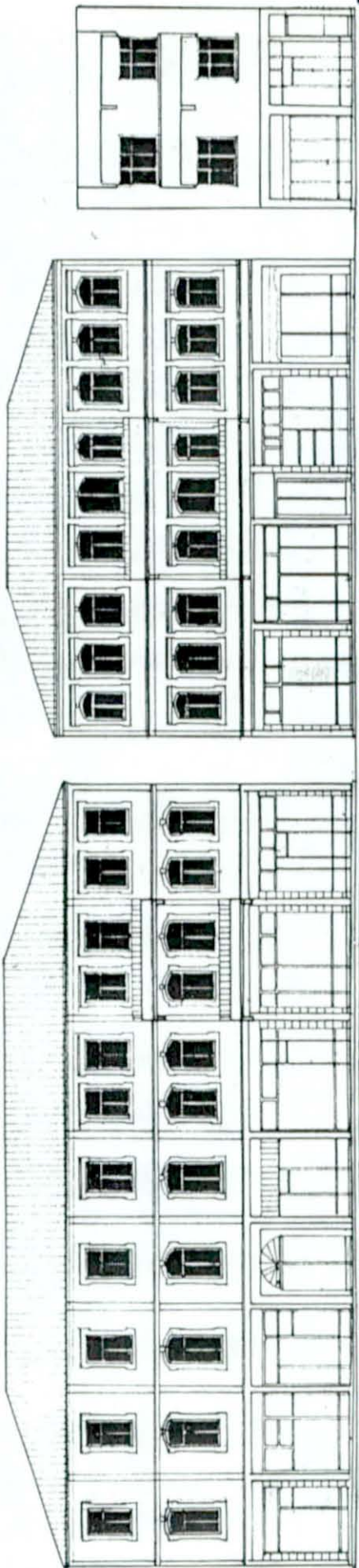


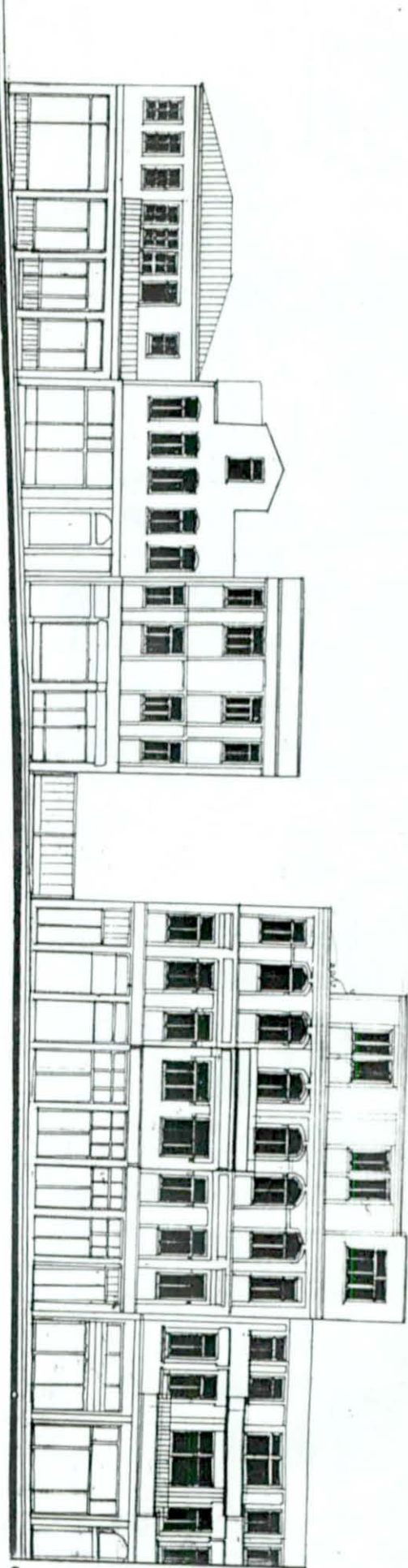
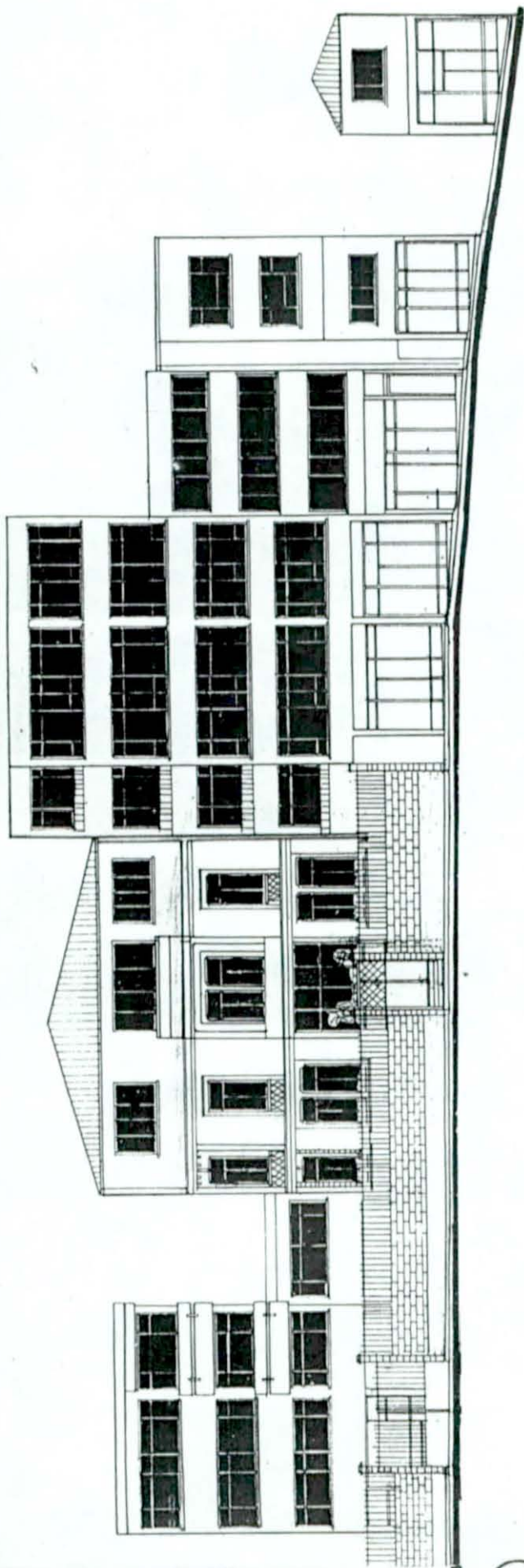












6

K A Y N A K L A R

- Aru, K. Ahmet.: Yayalar, Taşıtlar Şehir Dokusunda Yeni Ulaştırma Düzenleri, İstanbul, Kağıt ve Basım İşleri A.Ş., 1965.
- Ataç, Mete.: "Rapaport Şeması ve Çağdaş Türk Konutlarına Uygulanması, "H.Ü.Yayınlanmamış Bilim Uzmanlığı Tezi, Ankara, 1979.
- Atasoy, Ayla,: Değişen İhtiyaçlar Karşısında Konut Tasarımının Mevcut Konutların Değerlendirilmesi Yolu İle Geliştirilmesi, İstanbul, Mim.Fak.Baskı Atölyesi, 1973.
- Balkan, Erhan: Yaşam Biçimi ve Konut Tasarımı Arasındaki İlişkiler, İstanbul, D.G.S.A.Mimarlık Bölümü, 1969.
- Budak, Cüneyt,: "Modern Mimarlığın Kavramları Üstüne", Mimarlık dergisi, Sayı: 5-6, 1985, s. 17-18.
- Cowan,P., Joint Unit For Planning Researc, Obsolescence in The Built Environment, "Report. "Some Concepts of Obsolescence", London, 1970, (Araştırma Raporu).

- Çevik, Sonay, :Sokaklarda Mekan Oluşumuna Trabzon Ölçeğinde
Tpolojik Bir Yaklaşım Örneği, K.Ü.Mim.Böl.
Yüksek Lisans Tezi, Trabzon, 1984.
- Eldem, S.Hakkı, Sedad Hakkı Eldem, : Elli Yıllık Meslek
Jubilesi, Yayın No: 1, Mimar Sinan Üniver-
sitesi, İstanbul, 1983.
- Giedion, S., : Space Time And Architecture, Harvard Press,
Cambridge, 1967.
- Gür, Şengül, : Ders notları, 1985.
- Güvenç, Bozkurt, : Sosyal ve Kültürel Değişme, H.Ü.Yayınla-
rı, Ankara, Cihan Matbaası A.Ş., 1976.
- Güvenç. Bozkurt. : İnsan ve Kültür, 1.b, 1972, 2.b., 1979,
Ankara, Ay Yıldız Matbaası anonim şirketi.
- Horuluoğlu, Şamil, : Tarihi Eşerleri ile Trabzon, Ankara,
Cihan Matbaası, 1978.
- Karaali, Orhan, : Kişisel görüşme, 1984.
- Karakullukçu Orhan, : Kişisel görüşme, 1985.
- Kaymak, Gamze, : Konut Biriminde Fonksiyonel Değişme ve
Fiziksel Değişme İlişkileri, K.Ü.Mim.Böl.
Yüksek Lisans Tezi, Trabzon, 1984.

- Kızıl, Fehmi, : Toplumsal Geleneklerin Konut İçi Mekan Tasarlamasına Etkisi ve Toplumsal Geleneklerimizi Daha İyi Karşılacak Konut İçi Fiziksel Çevre Koşullarının Belirlenmesi, İstanbul, D.G.S.A., Yayın No: 81, 1978.
- Kongar, Emre, : Toplumsal Değişme Kuramları ve Türkiye Gerçeği, İstanbul, Remzi Kitabevi Yayınları, Evrim Matbaacılık, 1981.
- Kuban, Doğan, : Türk ve İslam Sanatı Üzerine Denemeler, İstanbul, Arkeoloji ve Sanat Yayınları, 1982.
- Kuran, Aptullah, : Modern Mimarlığa Giriş, Yayın No: 6, Ankara, ODTÜ., 1982.
- Özer, Filiz, : Çağdaş Mimari Dizaynlamada Tarihsel Sürekliliğin Değerlendirilmesi, İstanbul, Gümüşsuyu, İTÜ. matbaası, 1982.
- Polathaneli, İsmail, Kişisel Görüşme, 1984.
- Schweighofer, Anton, "Mimari ve Zaman", Çev: Ömer Gülsen, Yapı, Sayı: 44, İzmir, Yenilik Basımevi, 1982/3, s. 30-33.

Scott,V.G.,: Organizational Theory, a Behavioral Analysis
For Menagement, Homewood, Illinois, 1967.

Stone, P.,: "Design Evaluation For a Hospital Building",
Design Series 31, Curnent Papers, Building
Researc Station, London.

Ünal, Mete,: İstanbul'da Apartmanın Tarihsel Gelişimi ve
Konut Sorunu içindeki Rolü Üzerine Bir
Araştırma, İDGSA, Y.Mim.Böl.Doç.Tezi,
İstanbul, 1973.

Zevi,B.,: "Architecture" Encyclopedia of World Art, (Mc-Graw-
Hill, Toronto, 1968) Cilt I, s. 636.