

KARADENİZ TEKNİK ÜNİVERSİTESİ * SOSYAL BİLİMLER ENSTİTÜSÜ

İKTİSAT ANABİLİM DALI

İKTİSAT PROGRAMI

**1980 SONRASI TÜRKİYE'DE İHRACATA DAYALI BÜYÜMENİN
SEKTÖRLER İTİBARIYLA EKONOMETRİK ANALİZİ**

YÜKSEK LİSANS TEZİ

Seval AKBULUT

HAZİRAN - 2009

TRABZON

0. SUNUŞ

00. Önsöz

Günümüz dünyasında gelişmiş ekonomilerin aynı zamanda sanayileşmiş ülkeler olmaları, ekonomik gelişme ile sanayileşme arasında çok yakın ilişki olduğunu ortaya koymaktadır. Ülkelerin sanayileşme seviyesi ile gelişmişlik seviyesi aynı anlamı taşır.

Sanayileşmede iki strateji vardır. Biri ithal ikameci sanayileşme stratejisi diğeri de ihracata dönük sanayileşme stratejisidir.

Türkiye 1980 yılına kadar ithal ikameci politika izlerken; 1980 sonrası 24 Ocak kararıyla birlikte ihracata dönük sanayileşme stratejisini uygulamaya koymuştur. Bu politika sonucunda ihracat hızla artmış ve ihracatta yapısal değişimler yaşanmıştır.

1980’li yıllardan başlayarak ihracata dayalı kalkınma modelini benimseyen Türkiye ekonomisinde ihracat, ekonominin lokomotif sektörü olarak önemli bir görevi üstlenmiştir. Ekonomik kalkınma politikasında yaptığı değişiklik ile 1980 yıllarda ekonomik büyüme açısından büyük bir sıçrama yapmıştır.

Bu çalışmada 1980 sonrası değişen strateji sonucunda artan ihracatın sektörler itibariyle ekonomik büyüme üzerindeki etkileri ekonometrik olarak ortaya konulmaya çalışılmıştır.

Tezi hazırlarken kıymetli zamanlarını, yapıcı öneri ve eleştirilerini esirgemeyen tezin başlangıcından nihai halinin oluşumuna kadarki her aşamasında her türlü destek ve yardımlarını gördüğüm danışman Hocam Prof. Harun TERZİ’ye teşekkür ederim

01. İindekiler

Sayfa Nr.

0.	
SUNUŞ.....	III
00. Önsöz.....	III
01. İindekiler.....	IV
02. Özet.....	VI
03. Summary.....	VII
04. Tablolar Listesi.....	VIII
05. Grafikler Listesi.....	IX
06. Kısaltmalar Listesi.....	X
GİRİŞ.....	1

BİRİNCİ BÖLÜM

1. İHRACAT-EKONOMİK BÜYÜME ARASINDAKİ TEORİK İLİŞKİ.....	2-5
10. Ekonomik Büyüme	2
11. Ekonomik Büyüme ve İhracat.....	4

İKİNCİ BÖLÜM

2. İHRACAT VE EKONOMİK BÜYÜME ARASINDAKİ İLİŞKİYİ İNCELEYEN ÇALIŞMALAR.....	6-13
20. İhracat ve Ekonomik Büyümeyle İlişkin Yabancı Literatür.....	7
21. İhracat ve Ekonomik Büyümeyle İlişkin Yerli Literatür.....	10

ÜÇÜNCÜ BÖLÜM

3. TÜRKİYE'DE EKONOMİK BÜYÜME-İHRACAT (1980-2006).....	14-29
--	-------

30. Türkiye Ekonomisinde Gelişmeler.....	14
31. 1980 Sonrası Ekonomik Büyüme ve İhracat.....	15
310.1980-1990 Dönemi	15
3100. Ekonomik Büyüme.....	15
3101. İhracat.....	17
311.1990-2000 Dönemi.....	20
3110. Ekonomik Büyüme.....	20
3111. İhracat.....	22
312. 2000-2006 Dönemi.....	25
3120. Ekonomik Büyüme.....	25
3121. İhracat.....	27

DÖRDÜNCÜ BÖLÜM

4. 1980 SONRASI TÜRKİYE’DE İHRACATA DAYALI BÜYÜMENİN SEKTÖRLER İTİBARIYLA EKONOMETRİK ANALİZİ.....	30-42
40. Birim Kök Testi.....	31
41. Engle-Granger Eşbütünleşme Testi.....	32
42. Hata Düzeltme Modeli.....	33
43. Granger Nedensellik Testi.....	35
44. Hsiao Nedensellik Testi.....	36
45. VAR Analizi.....	38
5. SONUÇ.....	43
YARARLANILAN KAYNAKLAR.....	44-49
EKLER.....	50
ÖZGEÇMİŞ.....	51

02. Özet

Bir ülkenin ihracatı ve milli gelir düzeyi arasındaki ilişki, gerek ticaret gerekse büyüme teorilerinin uzun süredir tartışılan bir konusudur. Ekonomik kalkınmanın ve sürdürülebilir bir ekonomik büyümenin yolu, istikrarlı bir ihracattan geçmektedir.

Bu çalışmanın amacı 1980 sonrası Türkiye’de ekonomik büyüme ve ihracat arasındaki ilişkiyi incelemektir. 1980 yılı, Türkiye’de “ihracata dayalı sanayileşme stratejileri” benimsendiğinden, ekonomi ve dış ticaret politikaları açısından çok önemli bir dönüm noktası olmuştur.

Bu amaçla 1980–2006 dönemi için, sektörlerin ihracat oranları ile ekonomik büyüme oranları arasındaki ilişkiler Granger nedensellik, Hsiao testleri, Hata düzeltme modeli ve VAR modeli kullanılarak ekonometrik açıdan analiz edilmiştir.

Ekonometrik testler; ekonomik büyüme ile sektörlerin ihracatları (tarım-maden-sanayi) arasında bir nedensellik ilişkisi olduğunu göstermektedir. Ayrıca bu testler; Türkiye’de ihracata dayalı büyüme hipotezinin geçerliliğini ortaya koymaktadır.

03. Summary

The relation between exports & national income of a country has long been a frequently debated issue in both trade and growth theory. The way of economic development and a sustainable economic growth is crossed a stable export.

The purpose of this thesis is to investigate the relationship between economic growth and export in Turkey after the period of 1980. The industrialization strategies based on the export-orientation policies in Turkey in 1980, was the turning point of economic and foreign trade policy.

For this purpose for the period of 1980-2006, the relationships between sectoral export rates and real economic growth rates are analyzed econometrically by utilizing Granger Causality test, Hsiao test- error correction and VAR model.

The econometric tests indicate that there is a causality relationships between economic growth and exports of the sectors (agricultural exports-mineral exports-industrial exports). At the same time, these tests show that the hypothesis of economic growth based on export valid in the case of Turkey.

04. Tablolar Listesi

<u>Tablo Nr.</u>	<u>Tablonun Adı</u>	<u>Sayfa Nr.</u>
1	Türkiye Ekonomisinde Yapısal Değişim Dönemleri-Büyüme Oranı.....	15
2	GSMH ve Sektörlerin Büyüme Hızları, (1980-1990, %).	16
3	Türkiye'nin İhracat Değerleri ve GSMH'daki Payı, (1980-1990).	18
4	Türkiye'nin ihracat Değerleri ve GSMH'daki Payı, (1990-2000).	23
5	Türkiye'nin İhracat Değerleri ve GSMH'daki Payı, (2000-2006).	28
6	Serilere Ait İstatistiksel Göstergeler.....	30
7	Birim Kök Testi.....	31
8	Engle-Yoo Kritik Tablo Değeri.....	33
9	Engle-Granger Eşbütünleşme Testi.....	33
10	Hata Düzeltme Testi.....	34
11	Granger Nedensellik Testi.....	35
12	FPE Kriteri.....	37
13	AIC Kriteri ile Optimal Gecikme.....	38
14	Seviyesinde VAR Analizi.....	39
15	1. Farkında VAR Analizi.....	39
16	Ekonomik Büyümenin Varyans Ayrıştırması.....	40
17	Sanayi İhracatının Varyans Ayrıştırması.....	40
18	Tarım İhracatının Varyans Ayrıştırması.....	41
19	Maden İhracatının Varyans Ayrıştırması.....	41

05. Grafikler Listesi

<u>Grafik Nr.</u>	<u>Grafiğin Adı</u>	<u>Sayfa Nr.</u>
1	GSMH’da Sektör Payları	17
2	İhracat/GSMH Oranı, (1980-1990).....	18
3	Sektörlerin İhracat İçindeki Payları, (1980-1990).....	20
4	GSHM Büyüme Hızı, (1990-2000).....	20
5	GSMH Sektörel Büyüme Hızları, (1990-2000).....	21
6	İhracat’ın Sektörel Dağılımı, (1990-2000, %).....	24
7	Ekonomik Büyüme Oranları, (2000-2006, %).....	25
8	Sektörel Büyüme Hızları, (2000-2006, %).....	27
9	Sektörler İtibariyle İhracat, (2000-2006, %).....	29

06. Kısaltmalar Listesi

ADF	: Genişletilmiş Dickey Fuller
AIC	: Akaike Bilgi Kriteri
BIC	: Schwartz Bilgi Kriteri
DPT	: Devlet Planlama Teşkilatı
DTÖ	: Dünya Ticaret Örgütü
ECM	: Hata Düzeltme Modeli
FPE	: Son Tahmini Hata Kriteri
GSMH	: Gayri Safi Milli Hasıla
GSYİH	: Gayri Safi Yurtiçi Hasıla
İHR	: İhracat
İTO	: İstanbul Ticaret Odası
LM	: Lagrange Çarpanı
MA	: Maden
MENA	: Orta Doğu ve Kuzey Afrika Ülkeleri
PP	: Philips Peron
RGNP	: Real Gross National Product (GSMH)
SA	: Sanayi
SDF	: Standart Dickey-Fuller Testi
TA	: Tarım
TÜİK	: Türkiye İstatistik Kurumu
TOBB	: Türkiye Odalar ve Borsalar Birliği
VAR	: Vector Autoregressive

GİRİŞ

Uluslararası sınırların ekonomik anlamda ortadan kalktığı, artan ticari ve finansal ilişkiler sonucunda ülkelerin birbiriyle bütünleştiği küreselleşen dünyada, ekonomik kalkınmanın ve sürdürülebilir bir ekonomik büyümenin yolu, istikrarlı bir ihracat artışından geçmektedir.

İhracat artışı ekonomik büyümeyi hızlandırır çünkü ihracat sektörü ihracat dışı sektörden daha üreten olmakla kalmayıp bu sektörün üretkenliğini de artıran dışsal etki yaratır. Artan ihracatın yarattığı dışsal ekonomik etkiler ile ekonomi genelinde üretkenlik buna bağlı olarak üretim artışı olur.

İhracat ve iktisadi gelişme arasında yakın bir ilişki olduğu bilindiğinden, ihracat yönlü büyüme hipotezi az gelişmiş veya gelişmekte olan ülkeler bazında yoğun olarak incelenmiş bir konudur. Ekonominin belli sektörlerindeki ihracat artışı, çeşitli yönlerden toplam milli geliri artırıcı etkiler doğurur.

Söz konusu nedenden olsa gerek; iktisadi büyüme ve ihracat arasındaki ilişki teorik olarak olduğu kadar uygulamalı iktisat alanında da dikkat çeken inceleme alanlarından birisi olmuştur.

Bu çalışmanın amacı; genel olarak araştırılan ihracat-ekonomik büyüme ilişkisini sektörlere indirgeyerek sektörlerin ihracatı ile ekonomik büyüme arasındaki nedensellik ilişkisini araştırmaktır.

Birinci bölümde teorik olarak ekonomik büyüme ve ihracat arasındaki ilişki incelenmiştir.

İkinci bölümde literatür de bu konuyla ilgili yapılan yerli ve yabancı çalışmalar incelenmiştir.

Üçüncü bölümde 1980 sonrası Türkiye'nin ekonomisindeki gelişmelere değinilmiştir. 1980 sonrası ekonomik büyüme ve ihracat dönemler itibariyle ele alınmıştır.

Dördüncü bölümde ekonometrik çalışmalara yer verilmiştir. Birim kök, basit nedensellik, eşbütünleşme, hata düzeltme yöntemleri ve VAR analizi kullanılarak değişkenler arasındaki nedensellik ilişkisi ve nedenselliğin yönü belirlenmiştir.

BİRİNCİ BÖLÜM

1. İHRACAT-EKONOMİK BÜYÜME ARASINDAKİ TEORİK İLİŞKİ

10. Ekonomik Büyüme

Ekonomik Büyüme; genel olarak bir ekonominin üretim kapasitesinde sayısal olarak ölçülebilen genişleme veya artışları tanımlayan kavram olarak kabul edilmektedir. Bu durumda büyüme daha fazla üretim yapılması anlamına gelmektedir. Bu bağlamda büyüme; üretim kapasitesindeki artışa paralel olarak ulusal gelirin artması şeklinde yorumlanabilir (BERBER, 2003, s.3).

Büyümenin çok yönlü bir süreç (vetire) olduğu bilinen bir gerçektir. Genel büyümenin çeşitli boyutlarını tek bir rakamla yansıtmak mümkün olmamakla beraber reel milli hasıla (GSMH: Gayri Safi Millî Hasıla) en iyi göstergedir denilebilir (TANRIKULU, 1983, s.3).

Ülkelerin ekonomik büyümesinin araştırılması iktisat biliminin en önemli konularından biridir. Zira iktisat biliminin amacı ülkelerin zenginliğinin araştırılması olduğuna göre iktisatçıların en temel amaçlarından başta geleni ekonomik büyümenin nedenlerini irdelemek olmalıdır. Bu konu yıllardan beri iktisatçıların ilgisini çekmiş olup hem teorik, hem uygulamalı araştırmaların sonu yoktur.

1930'larda Keynes'in etkisiyle 1950'lerin başlarına kadar yoğun olarak tartışılan, aslında Ricardo ile temel bulan, Marx'la alternatif yaklaşımlar getirilen büyüme modelleri, 1980'lere kadar yaklaşık otuz yıl boyunca ekonomi literatüründe geri plana itilmiştir. Bu tarihten sonra ise, farklı yaklaşımlar geliştirilmeye başlamıştır. Tam anlamıyla bir genel modele ulaşılmamışsa da yeni ekonomik faktörlerin büyümeye katılması bu döneme rastlamaktadır.

Klasik büyüme teorileri çok sayıda klasik düşünürün fikirlerini yansıtmaktadır. Bununla birlikte teoriye özellikle başlangıç niteliğinde en önemli katkıyı Ricardo yapmış olduğundan, klasik büyüme teorisi her zaman Ricardo modeli başlığı altında incelenir.

Temel varsayımlarının ayrıntılarını bir kenara bırakacak olursak, aynı zamanda bir makro ekonomik gelir dağılımı modeli olan Ricardo Büyüme Modeli, iki ilkeye dayanmaktadır. Birinci ilke, toprak sahiplerinin toplam hasıladan aldıkları payın (rant payının) açıklanmasına yardım eder. İkinci ilke toplam hasıladan geri kalan kısmın ücret ve kar olarak nasıl dağıtılacağını belirtir. Büyüme durdurup ekonomiyi durgunluğa sokacak mekanizma toplumdaki üç sınıfın (emekçi, girişimci, toprak sahibi) gelir dağılımından aldıkları payların değişimidir. Ricardo Modelinin temel varsayımları büyüme tecrübelerine uymamaktadır.

Diğer bir model de Harrod-Domar büyüme modelidir. Büyüme en açık şekilde milli gelirdeki artışlarla ölçülebilmektedir. Milli gelir seviyesi Y , milli gelirdeki artış ΔY ile gösterilecek olursa, büyüme hızı (Y), $Y=\Delta Y/Y$ ifadesi ile belirtilir. Harrod-Domar modelinde sermayenin verimliliği yerine onun tersi olan sermaye/hasıla oranı kullanılmaktadır. Yatırım oranı ile varılan fiili büyüme hızının, istikrarlı ve dengeli bir büyüme sağlanması için gerekli büyüme hızına eşit olması gerekir. Yani, büyüme süreci boyunca her dönemde yaratılan mal ve hizmetlerin tümünün arz ve talep fazlalığı yaratmadan absorbe edilmesi gerekecektir. Böyle bir dengenin sağlanması için gerekli ve yeter şart, yatırım tasarruf eşitliğidir. Solow'un büyüme modeli ise, dışa açık olmayan kapalı bir ekonomide, gelişmeyi gösteren en basit neo-klasik tek sektörlü bir modeldir. Matematiksel olarak problem, tek diferansiyel denklemin çözümünün davranışını incelemektir. Ekonomide bir tek üretilen mal olduğu farz edilmiştir.

Özellikle 1960'lı yıllarda bazı iktisatçılar (Arrow, 1962; Uzawa, 1965) Solow büyüme modelinin dışsal teknoloji varsayımına karşı teknolojik gelişmenin iktisadi etmenlere dayanarak içsel biçimde açıklanabileceği karşıt tezini getirmişlerdir. Bu düşüncüyü günümüze taşıyan Romer (1986), içsel teknoloji tezini artan getiri ile destekleyince, 1980'li yıllarda yeni içsel büyüme modelleri ortaya çıkmıştır.

İçsel büyüme modellerine bakıldığında ise modellerin dört temel gruba ayrıldığı görülmektedir. Birinci grupta, fiziksel sermaye yatırımları ve yaparak-öğrenme kavramını temel alan modeller yer almaktadır. İkinci grupta; kamu yatırımlarını temel alan modeller bulunmaktadır. Üçüncü grupta; A&G temelli modeller yer almaktadır. Dördüncü grupta da; beşeri sermaye kavramını temel alan modeller (LUCAS, 1988; JONES, 1996) bulunmaktadır (BOZKURT, 2007, s.73-74).

Ekonomik büyüme konusunda yapılan analizlerin ve geliştirilen teorilerin tarihi makro iktisat okullarıyla paralellik arz eder. Zira her ekolün ya da okulun makro

ekonomik politikalarına uygun düşen bir büyüme anlayışı ve teorisi mevcuttur (BERBER, 2003, s.37).

11. Ekonomik Büyüme ve İhracat

19. yüzyılda Smith ve Ricardo gibi klasik iktisatçılar tarafından ileri sürülen serbest ticaret doktrinine dayalı olarak kalkınma literatürüne giren ihracat-ekonomik büyüme ilişkisi, özellikle II. Dünya Savaşı sonrasında kalkınma iktisatçıların sıkça başvurdukları teorik bir temel haline gelmiştir. 1960 ve 1970’li yıllarda Haberler ve Kravis gibi neo-klasik iktisatçıların, serbest ticaretin ekonomik büyümenin motoru mu yoksa yardımcısı mı olduğu şeklindeki tartışmalarıyla da teorideki yerini almıştır. 1980’li yıllarda Grossman ve Helpman, Coe ve Helpman, Miller ve Upadhyay gibi yeni büyüme teorisyenlerinin serbest ticareti uluslararası bilgi ve teknoloji yayılımının asıl taşıyıcısı olarak ele almalarıyla birlikte literatürdeki yerini sağlamlaştırmıştır. İhracat-ekonomik büyüme ilişkisindeki teorik gelişimin temel kaynaklarından biri, gelişmiş ve gelişmekte olan ülkelerde ihracatın fiili ve potansiyel olarak pozitif etkilere sahip olması, diğeri ise son zamanlarda dünya ülkelerinde ihracat yönlü büyüme stratejisine yönelik global kayma yaşanmasıdır. Bu kapsamda, teorik gelişmeler ışığı altında ihracatın ekonomik büyüme üzerindeki etkilerini açıklayan temel argümanlar şu şekilde sıralanabilir:

- İhracat, kaynakların nispeten etkin olmayan ticaret dışı sektörden, daha etkin olan ihracat sektörüne yeniden dağılımını sağlayarak optimal kaynak dağılımı sağlamaktadır. Optimal kaynak dağılımı ise ihracatta belli düzey tutturulunca dünya piyasalarında belirli mallar itibariyle karşılaştırmalı üstünlük ve uzmanlaşma sağlanmasına neden olmaktadır. Bu şekilde ortaya çıkan artan rekabet ve ölçek ekonomileri, üretimde etkinliğin ve verimliliğin artmasına yol açmaktadır.

- İhracattaki artışla elde edilen döviz, ülkenin yabancı döviz kısıtlamasını azaltabilir ve yurtiçinde üretilmeyen hammadde girdileri ve sermaye malı gibi üretken ara malı ithalatının dolayısıyla hasılanın artmasına yardımcı olur. Bu şekilde tasarruf-yatırım ve ihracat-ithalat açığının üstesinden gelinmesini sağlar.

- İhracat artışı, bir ülkenin hasılasına olan talebi artırarak, hasıla, istihdam ve tüketimin artmasına neden olmaktadır. Ayrıca ihracat, dış dünyaya açılan ülkelerin

mallarına yönelik talebe uygun yeni teknolojileri üretmeyi kolaylaştırarak, faktör rekabeti yaratmakta ve bu şekilde üretim olanaklarını genişletmektedir.

- İhracat, ticaret yapılan lider ülkenin üretim tekniklerini adapte etmeyi kolaylaştırarak toplam faktör verimliliğinin artmasını sağlamaktadır. Ayrıca, ülkeler arasında bilgi yayılımı sağlayarak ortaya çıkardığı pozitif dışsallıklarla da üretimde etkinliğin artmasına neden olmaktadır (YAPRAKLI, 2007, s.98-99).

İhracatın ekonomik büyüme üzerindeki bazı önemli etkileri şöyle özetlenebilir: Birincisi; ihracat rekabeti artırır. Uluslararası piyasalarda artan rekabet, önemli kaynakların elde edilmesini, daha iyi yönetim ve daha büyük boyutlu girişimciliğin oluşmasını sağlamakta, ihracat dışı sektörlerle dışsallıklar kazandırarak ve ekonomideki genel verimlilik düzeyini yükselterek etkili bir fiyat mekanizmasının oluşumuna katkıda bulunmaktadır.

İkincisi; ihracat artışı, yeni teknolojilerin elde edilmesini ve yayılmasını sağlayarak ekonomik büyüme oranını artırmaktadır.

Üçüncüsü; ihracat, yeni fırsatlar ortaya çıkararak rekabet avantajlarından yararlanma imkanları sağlamaktadır. İşgücü maliyetlerinin düşürülmesi, ulusal mallara olan dış talebin artması, bunun yeni yatırımları uyarması, böylece bu sektörlerde daha çok yatırım yapılması, uzmanlaşma ve karşılaştırmalı üstünlüklerden yararlanma bu fırsatlara verilebilecek bazı örneklerdir.

Dördüncü olarak; iç pazarı dar olan ekonomiler ancak ihracat yoluyla ekonomik ölçekte üretim yapma imkanlarını elde etmektedirler.

Beşincisi; ihracatın artması, döviz girdilerini artırarak, dış ödemelerde kolaylık sağlamakta, böylece mal ve hizmet ithalatının artmasına imkan vermektedir. Ayrıca, ihracat artışı ulusal üretimi artırmada önemli rol oynayan çeşitli girdilerin ithalat kapasitesini genişleterek ekonomik büyümeye katkı sağlamaktadır.

İKİNCİ BÖLÜM

2. İHRACAT VE EKONOMİK BÜYÜME ARASINDAKİ İLİŞKİYİ İNCELEYEN ÇALIŞMALAR

İhracatın ekonomik büyüme üzerindeki etkilerine yönelik olarak teoride kabul görmüş faydaları, hem bazı ülkelerin ihracat yönlü büyüme stratejisini benimsemelerine yol açmış, hem de ihracat yönlü büyüme hipotezinin geçerliliğini test etmek için çok sayıda uygulamalı çalışmanın yapılmasına neden olmuştur. Bu kapsamda, 1980'lerin ortalarından itibaren ihracat-ekonomik büyüme ilişkisi için zaman serisi verilerine dayalı testleri uygulayan çalışmalarda artış olduğu gözlenmiştir. 1980'lerin ortalarından itibaren ihracat-ekonomik büyüme ilişkisini inceleyen uygulamalı çalışmalardaki bulgular üç muhtemel nedenselliğin olduğunu ortaya koymuştur. Bunlar; ihracat yönlü büyüme, büyüme yönlü ihracat ve iki yönlü nedensellik (feed-back) şeklindedir.

- **İhracat Yönlü Büyüme:** İhracat-ekonomik büyüme arasındaki bu ilişkiye göre, hasıllarının büyük bölümünü ihraç eden ülkeler diğer ülkelere daha hızlı büyümektedirler. Ayrıca sıra söz konusu ülkelerde ihracat ile ekonomik büyüme arasında pozitif ve ihracattan büyümeye doğru tek yönlü bir nedensellik bulunmaktadır.

- **Büyüme Yönlü İhracat:** Bu ilişkiye göre, büyümeyi sağlayan arz ve ona göre oluşan talep kalıbı ticaret karşıtı bir talep yaratmazsa, hasıladaki bir artış kendine eşit miktarda ihracat artışına neden olmaktadır. Neo-klasik ticaret teorisinde destek bulan büyüme yönlü ihracat, hasıla artışında faktör verimliliği ve ilksel girdi gibi faktörlerin ihracattan daha önemli olduğu durumlarda ortaya çıkmaktadır. Buna göre ihracat ile ekonomik büyüme arasında pozitif ve büyümeden ihracata doğru tek yönlü bir nedensellik olduğu ileri sürülmektedir.

- **İki Yönlü (Feed-Back) Nedensellik:** Bu ilişkiye göre, dışa açık ülkelerde artan ticaret daha fazla gelir artışı sağlamaktadır. Gelir artışı ise çoğaltan mekanizması yoluyla tekrar ticaret artışına neden olmaktadır. Bu çerçevede ihracat ile ekonomik büyüme arasında pozitif ve çift yönlü bir nedensellik ortaya çıkmaktadır.

Uygulamalı çalışmalarda ihracat-ekonomik büyüme ilişkisiyle ilgili olarak yukarıdaki farklı sonuçların elde edilmesi, iktisatçılar arasında tam bir görüş birliği sağlanamamasına neden olmaktadır. Ancak, günümüzde konu ile ilgili teorik ve uygulamalı çalışmalar devam etmekte ve ihracat ile ekonomik büyüme arasındaki ilişkinin doğasını açıklamaya yönelik yeni yaklaşımlar geliştirilmektedir (YAPRAKLI, 2007, s.99-100).

20. İhracat ve Ekonomik Büyüme İlişkinin Yabancı Literatür

İhracatın büyüme üzerindeki etkilerini tahmin etmek için yapılan uygulamalı çalışmalarda zaman içinde metodolojik açıdan önemli gelişmeler sağlanmıştır. Konuyla ilgili çalışmaların başladığı 1960'lı yıllarda, çoğunlukla yatay kesit ya da zaman serisi verileri kullanılarak basit regresyon yöntemiyle ihracatın büyüme üzerindeki rolü veya ihracat yönlü büyüme hipotezi araştırılmaya çalışılmıştır. Bu çalışmalarda ihracat-ekonomik büyüme ilişkisi, genel olarak korelasyon ve regresyon analizleriyle incelenmiştir Söz konusu yöntem kullanılarak, Haring ve Humprey (1964: 173-194); Michaely (1977: 49-53); Balassa (1978: 181-189); Kormendi ve Mequire (1985: 141-163) gibi iktisatçılar tarafından yapılan belli başlı çalışmalarda, genellikle ihracat ile büyüme arasında yüksek derecede ilişki olduğu sonucuna ulaşılarak, ihracat yönlü büyüme hipotezi lehinde güçlü kanıtlar elde edilmiştir. Genel olarak bu çalışmalar, iki değişken arasındaki pozitif yönlü korelasyon ilişkisini ihracat yönlü büyümeyi destekleyen bir kanıt olarak kabul ettikleri için iktisatçılar tarafından eleştirilmişlerdir.

Bu eleştirilerden hareketle, 1970'li yıllardan itibaren açıklayıcı değişken olarak ihracatı ya da ihracat büyümesini içeren üretim fonksiyonu analizlerine dayalı regresyon analizleri kullanılarak hasıla üzerinde ihracatın etkisi incelenmiştir. Voivadas (1973: 337-349); Balassa (1985: 23-25); Ram (1987: 51- 72); Sprout ve Weaver (1993: 289-306); Ukpolo (1994: 445-449) tarafından üretim fonksiyonuna dayalı olarak yapılan çalışmalarda, büyüme muhasebesi eşitliğindeki ihracat değişkeninin katsayı değerinin istatistiki olarak anlamlı ve pozitif işaretli olması ihracat yönlü büyüme hipotezinin kanıtı olarak kabul edilmiştir. Bu çalışmalar ise metodolojik olarak "ihracat ekonomik büyümenin sebebidir" şeklindeki ihracat yönlü büyüme hipotezini test ederken iki değişken arasındaki ilişkinin yönünü dikkate almadıkları için eleştirilere maruz kalmışlardır.

Ayrıca, hem basit regresyon hem de üretim fonksiyonu yöntemine dayalı çalışmalar, genellikle çok ülkeli kümülatif verilerle yapılan analizlerin bireysel ülkeler açısından yanıltıcı sonuçlara ulaşma riskine neden olduğu yönünde de eleştirilmişlerdir. Bu bağlamda, bireysel ülke bazında zaman serisi analizleriyle çalışma yapmanın amaca daha iyi hizmet edeceği belirtilebilir.

1980'lerin ortalarından itibaren ihracat-ekonomik büyüme ilişkisi için üretim fonksiyonu modelleri yerine zaman serisi verilerine dayalı nedensellik testlerini uygulayan modeller kullanılmaya başlanmıştır. Nedensellik testi uygulayan çalışmalarda ise ihracat-büyüme ilişkisinde farklı sonuçlar elde edilmiştir.

Michaely (1977), 41 azgelişmiş ülkeyi içeren 1950-73 dönemini kapsayan çalışmasında, kişi başına GSMH'daki yıllık büyüme ile GSMH içinde ihracat payındaki yıllık artış arasındaki ilişkiyi incelemiş ve ihracattaki artışın ekonomik büyümeye ivme kazandırdığını ileri sürmüştür. Bu çalışmadan elde edilen sonuç; ihracat performansı ve ekonomik büyüme arasındaki ilişki pozitif olmakla birlikte; kişi başına düşen milli geliri 300 doların üzerinde olan ülkelerde bu ilişkinin daha güçlü olduğudur.

Kavoussi (1984) tarafından yapılan 73 ülkeyi içeren araştırmada, GSMH'da ortalama yıllık reel büyüme oranı ile imalat sektörü ihracatındaki ortalama yıllık reel büyüme oranları arasında, 1960-1978 yıllarını kapsayan dönemde pozitif bir korelasyon gözlemlendiği belirtilmektedir. Ayrıca ihracatın az gelişmiş ülkelerin büyüme süreçlerinde önemli bir etken olduğunu vurgulamıştır.

Jung ve Marshall, ihracat performansının üretimde büyümeye neden olabileceğini fakat aynı zamanda, üretimdeki büyümenin de ihracat performansını etkileyebileceği tezini ileri sürmüştür. İçsel dinamiklerle büyümeyi gerçekleştiren bir ekonomide, artan üretimin iç piyasada aynı hızla talep bulamayacağı ve dolayısıyla üreticilerin dış piyasalara yönelmesinin kaçınılmaz olacağı ifade edilmektedir. Böyle bir ekonomide, ihracat performansında üretimdeki büyüme ile artış sağlanan bir nedensellik ilişkisi mevcuttur. Nedenselliğin yönünün belirlenmesine ilişkin 37 ülke üzerinde yapılan testte, daha önce literatürde yer alan çalışmaların aksine, ihracatı teşvik politikalarının sadece 4 ülkede olumlu netice verdiği, diğer ülkelerde ise, sanılanın aksine ihracatı teşvik politikalarının, iktisadi büyümeyi uyardığı yolundaki tezlerin doğruluğu konusunda son derece zayıf delillere rastlandığı belirtilmiştir (GÜBE, 1997, s.21).

Krueger, (1978) 1954-71 dönemini kapsayan seçilmiş 10 ülkenin GSMH'sı üzerinde ihracatın etkisini araştırmış ve "ihracatın büyüme oranındaki %1'lik artışın milli gelir büyüme oranında yaratacağı etki yaklaşık %1'dir" sonucunu elde etmiştir.

Balassa (1978), 11 ülke için ekonomik performans üzerinde ihracat artışının etkisini araştıran 1960-73 dönemini kapsayan çalışmada ekonomik performans ile ihracat artışı arasında pozitif yönlü bir ilişki bulmuştur.

Ram (1985), 1960-70 ve 1970-77 dönemlerini kapsayan ve 73 az gelişmiş ülkeden oluşan oldukça büyük bir örneklem kullanarak yaptığı çalışmada; ihracat performansının ekonomik büyüme üzerinde önemli etkisi olduğunun altını çizmekle birlikte; düşük gelirli az gelişmiş ülkeler için bu etkinin 1960-70 döneminde düşük olduğunu, 1970-77 döneminde ise her iki ülke grubu için pozitif ve neredeyse eşit etki yarattığını vurgulamaktadır (KÖSEKAHYAOĞLU- ŞENTÜRK, 2006, s.27-28).

Shan-Tian (1998) tarafından 1990-1996 dönemlerini kapsayan Şanyay'ın GSYİH'sı ile ihracatı arasında ihracata dayalı büyümeyi test etmek amacıyla çalışma yapılmıştır. VAR modeli ve Toda Yamamoto tarafından geliştirilen Granger nedensellik testi kullanılarak Şangay için GSYİH'dan ihracata doğru giden tek yönlü nedensellik ilişkisi bulunmuştur.

Politika uygulamasında radikal bir değişimin olduğu Türkiye'de de ihracat ve milli gelir ilişkilerini inceleyen çok az sayıda çalışma bulunmaktadır. Bunlar arasında Bahmani-Oskooee ve Domaç (1995) tarafından yapılan çalışmada, 1923-1990 yılları arasındaki yıllık verileri kullanılmış ve metodoloji olarak eşbütünleşme ve hata düzeltme yöntemi ile ihracat ve milli gelir arasındaki nedensellik ilişkileri test edilmiş; iki değişken arasında karşılıklı bir nedensellik ilişkisinin olduğu tespit edilmiştir (NİŞANCI, 2005, s.677).

Ihracata dayalı büyüme hipotezini konu alan çalışmaların bir kısmı aşağıda gösterilmiştir:

Kugler (1991: 73-82); Serletis (1992: 133-145); Karunaratne (1994:151-170); Thornton (1996: 413-413-426); Doyle (1998: 147-162); Reinhardt (2000: 55-77); Love ve Chandra (2004: 483-496); Keong, Yusop ve Liew (2003: 1-14; 2005: 13-22); Boriss ve Dierk (2006: 319-324) tarafından zaman serisi analizlerine dayalı olarak tek ülke üzerine nedensellik testi yapılan çalışmalarda ihracat yönlü büyüme hipotezinin geçerli olduğu sonucuna ulaşılmıştır.

Bununla birlikte Kunts ve Marin (1989: 699-703); Oxley (1993: 163-166); Boltho (1996: 415-432); Shan ve Sun (1998a: 423-428); Al-Yousif (1999: 67- 75); Abu-Qarn ve Abu Bader (2004: 1685-1695); Jim ve Ramesh (2005: 132-145) gibi iktisatçılar tarafından yapılan çalışmalarda ise büyüme yönlü ihracat hipotezinin geçerli olduğunu tespit etmişlerdir.

Diğer taraftan, Gupta (1985: 52-59); Suliman vd. (1994: 84-91); Bahmani-Oskooee ve Domac (1995: 67-77); Doraisami (1996: 223- 230); Karunaratne (1997: 151-170); Shan ve Sun (1998b: 1055-1065); Dhawan ve Biswal (1999: 525-530); Chandra (2002: 64-73; 2003: 73- 86); Abual-Foul (2004: 393-396); Awokuse (2006: 593-602) tarafından yapılan çalışmalarda ise iki yönlü nedensellik bulunmuştur (YAPRAKLI, 2007, s.100-102).

21. İhracat ve Ekonomik Büyüme İnceleyen Yerli Literatür

İhracata dayalı büyüme hipotezini konu alan yerli araştırmalarda da farklı sonuçlar elde edilmiştir.

Özmen ve Furtun'un (1997), zaman serisi analizi kullanılarak yaptıkları çalışmada; Johansen eşbütünleşme yöntemi ile Türkiye'de ihracata dayalı büyüme hipotezini test etmişlerdir. 1970-1995 yıllarına ait üçer aylık çıktı düzeyleri, ihracat ve reel döviz kuru verilerinin kullanıldığı bu çalışmada, $X_t=1,009Y_{t-1},63RER$ şeklinde oluşturulan uzun dönemli ilişkiye ait modelde, parametrelere ait t değerlerinin oldukça yüksek olması nedeniyle uzun dönemli eşbütünleşme vektörlerinin anlamlı olduğu belirlenmiştir.

Özmen ve diğerlerinin (1999) yapmış olduğu ampirik çalışmada, 1987 (Ocak)-1997 (Haziran) yılları kapsayan üçer aylık gözlem değerleri alınmıştır. GSMH yerine onun bir göstergesi olan sanayi üretim endeksi değerleri kullanılmıştır. Zaman serisi analizi kullanılarak yapılan analizde, ekonomik büyümenin ölçüsü olarak sanayi üretim endeksi ve ihracat değişkenleri arasındaki nedensellik ilişkisi belirlenmeye çalışılmıştır. Sonuç olarak, Granger testi bulguları, çalışmada nedenselliğin yönünün ihracattan büyüme doğru tek taraflı olduğu şeklindedir.

Yiğidim ve Köse (1997), 1980-1996 dönemini kapsayan çalışmalarında değişkenlerin yüzde değişimlerini kullandıklarında ihracat ve büyüme arasında bir nedensellik ilişkisi tespit etmezken, değişkenlerin logaritmik farklarını alarak yaptıkları analizde büyümeden ihracata doğru tek taraflı nedensellik tespit etmişlerdir.

Demirhan'ın (2005) yapmış olduğu çalışmada, Türkiye'de 1987:01-2004:03 dönemi ihracat ve büyüme arasındaki nedensellik ilişkisi incelenmiştir. Serilerin birinci farklarında durağanlığının sağlanması ile birlikte uzun dönemli ilişkinin araştırılması için eşbütünleşme testi yapılmıştır. Eşbütünleşme testi sonucunda değişkenler arasında uzun dönemli bir ilişkinin olduğu sonucuna varılmıştır. Değişkenler arasındaki eşbütünleşmenin bulunması nedenselliğin yönünün tespit edilmesi için hata düzeltme modeli kullanılmasını gerektirmiştir. Test sonucunda ihracattan büyümeye doğru nedenselliğin bulunmadığı, ithalattan büyümeye doğru ise nedenselliğin bulunduğu tespit edilmiştir. Bu çerçevede Türkiye'de incelenen dönemde ihracata dayalı büyüme stratejisinin geçerli olmadığı anlaşılmıştır. Çalışmada ihracat ve büyüme arasındaki nedensellik ilişkisinin yönünün büyümeden ihracata doğru olduğu tespit edilmiştir. Bu anlamda Türkiye'de incelenen dönemde ihracat ve büyüme arasında tek yönlü ilişki bulunmuştur.

Taban ve Aktar'ın (2005) yapmış oldukları çalışmada ise, 1923-2003 dönemine ait veriler ile 1923-1979 ve 1980-2003 dönemleri olmak üzere ayrıma tabi tutarak ihracata dayalı büyüme hipotezi test edilmiştir. Bu çalışmada ihracat ve GSYİH büyümesi arasındaki uzun dönem analizi ile aralarındaki nedensellik ilişkisi araştırılmıştır. 1923-1979 ile 1980-2003 dönemlerinde ihracat ile büyüme arasında uzun dönemli bir ilişkinin olmadığı Engle-Granger ve Johansen testi sonucu tespit edilmiştir. 1980 öncesi ithal ikameci dönemde ihracata dayalı bir büyümenin olmadığı, 1980 sonrası ihracata dayalı kalkınma stratejisi ile birlikte değişkenler arasında iki taraflı bir ilişkinin olduğu sonucuna varılmıştır.

Demirhan ve Akçay'ın (2005) MENA (Orta Doğu ve Kuzey Afrika) ülkeleri için, ihracat artışı ile büyüme arasındaki nedenselliğin yönü araştırılmıştır. Buna göre, öncelikle verilerin durağanlık durumları dikkate alınarak standart Granger nedensellik veya hata düzeltme analizi kullanılmıştır. Sonuçta, Türkiye'de büyümeden ihracat artışına doğru mevcut nedenselliğin yönü tespit edilmiştir (Erdoğan, 2006, s.34-35).

Nişancı (2005) tarafından yapılan çalışmada ihracat yönlü büyüme hipotezinin Türkiye için kabul edildiği söylenebilir. İhracattan milli gelire tek yönlü güçlü bir nedensellik ilişkisi bulunmuştur.

Ay-Erdoğan-Mucuk (2004) tarafından yapılan çalışmada; Türkiye'nin 1980-2003 yılları arasındaki toplam ihracatında meydana gelen değişimin ekonomik büyüme üzerine etkisinin olup olmadığı Granger nedensellik testi yardımı ile test edilmiş; iki

değişken arasında karşılıklı nedenselliğin olduğu ortaya çıkmıştır. İhracattaki artışın ekonomik büyümenin temel belirleyicilerinden birisi olduğu düşüncesi yanı sıra gayri safi milli hasıladaki artışında ihracatı arttırıcı bir mekanizma olduğu görülmüştür.

Şimşek (2003), ihracat artışının ekonomik büyümeyi destekleyip desteklemediği konusunu eşbütünleşme yöntemi kullanarak, hata düzeltme modeli ve nedensellik testleri vasıtasıyla incelemiştir. Bulgular, ihracat artışının ekonomik büyümeye yol açtığı yolundaki düşüncüyü desteklememektedir.

1982-2002 dönemini kapsayan çalışmada ihracat ile iktisadi büyüme arasındaki nedensellik ilişkisini inceleyen Yavuz (2006), ADF ve PP birim kök testleri ile Johansen maksimum olabilirlik eşbütünleşme testlerini uygulamış, ancak eşbütünleşme testi sonucuna göre, değişkenler arasında uzun dönem ilişkisinin olmadığı sonucuna varmıştır. Değişkenlerin ilk farklarına uygulanan Granger nedensellik testi ile ihracat ve iktisadi büyüme arasında nedensellik ilişkisinin olmadığını ileri sürmüştür.

Erdoğan (2006) çalışmasında, Türkiye'nin 1923-2004 yılları arasındaki ihracat artışı ile büyüme arasındaki nedensellik ve uzun dönem ilişkisi (eşbütünleşme) incelenmiştir. Araştırma sonucunda, iki değişken arasında uzun dönemli bir ilişkinin olduğunu ve %10 anlamlılık düzeyinde iki taraflı bir nedensellik ilişkisinin bulunduğunu tespit etmiştir.

Kösekahyaoglu-Şentürk (2006) tarafından yapılan çalışmada; ihracata dayalı büyüme hipotezini test etmek amacıyla Türkiye ve yedi yeni gelişen ülke için dış ticaretle (ihracat ve ithalat) milli gelir arasındaki nedensellik ilişkisi Granger nedensellik analizi kullanılarak incelenmiştir. İhracattan milli gelire doğru bir nedensellik ilişkisi olduğu dolayısıyla ihracata dayalı büyüme hipotezi genel olarak desteklenmesi gerektiği sonucunu ortaya koymuşlardır.

Özer-Erdoğan (2006) tarafından yapılan çalışmada; 1978-2006 yılları arasında Türkiye'de reel ekonomik büyüme, ithalat ve ihracat arasında nedensellik testleri yapılmıştır. Granger nedensellik testi sonucunda ihracattan ekonomik büyümeye ve ithalata doğru tek yönlü nedensellik ilişkisi bulunmuştur. Yapılan varyans ayrıştırması ve etki tepki analizleri de bu sonucu desteklemiştir. Böylece Türkiye'de ihracata dayalı büyüme hipotezinin geçerli olduğu görüşünü ortaya koymuşlardır.

Yapraklı (2007) tarafından yapılan çalışmanın amacı, Türkiye'de ihracat ile ekonomik büyüme arasındaki nedenselliği incelemektir. Bu amaçla 1970-2005 dönemi için, toplam ve ana sektörler (tarım, madencilik ve sanayi) göre ihracat ile ekonomik

büyüme arasındaki ilişkiler, eş-bütünleşme ve hata düzeltme-geliştirilmiş Granger nedensellik test teknikleri kullanılarak ekonometrik açıdan incelenmiştir. Analiz sonuçları, Türkiye’de toplam ve sanayi ihracatından ekonomik büyümeye doğru pozitif ve tek yönlü nedensellik bulunduğunu ortaya koymaktadır. Yani, hata düzeltme-geliştirilmiş Granger nedensellik testlerinin sonuçları, Türkiye’de toplam ve sanayi ihracatı açısından ihracat yönlü büyüme hipotezinin desteklendiğini göstermektedir. Ayrıca, tarım ve madencilik ihracatı ile ekonomik büyüme arasında iki yönlü nedensellik olduğu ileri sürülmüştür.

Taban ve Aktar (2008) 1980:1-2007:2 dönemi Granger ve Johansen Eşbütünleşme testlerini kullandıkları çalışmada değişkenler arasında uzun ve kısa dönemli çift yönlü nedensellik ilişkisi olduğunu belirlemişlerdir.

ÜÇÜNCÜ BÖLÜM

3. TÜRKİYE DE EKONOMİK BÜYÜME-İHRACAT (1980-2006)

30. Türkiye Ekonomisinde Gelişmeler

Türkiye’de Cumhuriyetin kurulduğu yıllardan itibaren tüm iktidarlar ekonomik ve sosyal kalkınmanın sanayileşme ile mümkün olacağı temel görüşünde birleşmişlerdir. Fakat dünyada olduğu gibi Türkiye’de de nasıl bir sanayileşmenin kalkınmayı kolaylaştıracağı konusunda görüş ayrıcalıkları tartışmalar ve uygulama farklılıkları olmuştur. Takip edilen sanayileşme strateji ve politikalarının özellikleri ana hatlarıyla şu şekilde özetlenebilir.

Sanayileşme stratejileri denilince daha çok dış ticarete bakış açısından yapılan ayırım; ithal ikameci ve ihracata dönük sanayileşme stratejileri akla gelmektedir. Her iki stratejide nicel olarak dış ticaret açıklarını uzun dönemde kapatılması ve dış ticaret hadlerinin ülke lehine döndürülmesi amaçlanmaktadır. Her iki stratejide yerli üretimin yabancı üretim karşısında özendirilmesi desteklenmesi politikalarına dayanmaktadır. Fakat ithal ikame sanayileşme yaklaşımında yerli üretimin dış rekabete karşı korunması şeklinde pasif bir yaklaşım söz konusudur. İhracata dayalı sanayileşme yaklaşımında ise ulusal malların dış piyasalarda rekabetini sağlayacak aktif destekleme ve uygulama politikaları esastır (ŞAHİN, 1997, s.276-277).

İhracata dönük sanayileşmede dış talep itici gücü oluşturur. Bu tip sanayileşmenin en belirgin özelliği, üretimin dünya piyasaları için yapılması ve ihracatı artırmanın ana hedef olmasıdır. İhracata yönelik büyümenin önemli göstergesi, ihracatın GSMH içindeki payının yükseltilmesidir. Başka deyişle bu modelde; bir yandan milli gelirin hızlı büyümesine, diğer yandan da ihracatın daha yüksek oranlarda artırılmasına çalışılır. Buna bağlı olarak İhracata dönük sanayileşmenin diğer bir amacı da, ihracatın sanayi ürünleri payının yükseltilmesidir. Yani ihracat artışı ile birlikte, ihracatın yapısının sanayi mallarına doğru kaydırılmasıdır (SEYİDOĞLU, 2003, s.591).

Gerçekten de 1980’li yılların başı ihracat açısından bir dönüm noktası olmuş ve ihracat bileşimi köklü bir değişime uğramıştır (ŞAHİNÖZ, 1998, s.101).

Türkiye ekonomisinin tarihsel süreç içerisinde geçirdiği yapısal dönüşüm dönemleri ve bu dönemlere ilişkin büyüme oranları aşağıda Tablo 1’de verilmiştir.

Tablo 1: Türkiye Ekonomisinde Yapısal Değişim Dönemleri -Büyüme Oranı

Dönem	Büyüme hızı	Değişim dönemleri
1923-1980 İthal ikameci sanayileşme dönemi		
1923-1938	7,9	Kuruluş- ilk sanayi yılları Tek partili dönem
1939-1946	0,1	Savaş yılları
1947-1960	6,3	Savaş sonrası-liberal gelişmeler- Çok partili dönem geçiş
1961-1977	5,8	Planlı dönem
1978-1980	-0,7	Kriz
1981-2001 Dışa açık ihracata yönelik sanayileşme dönemi		
1981-1989	4,8	Dışa açılma
1990-1998	3,4	Finansal liberalizasyon
1999-2001	-3,1	Kriz
2002-2006	7,8	Yeni Dönem

31. 1980 Sonrası Ekonomik Büyüme ve İhracat

310. 1980-1990 Dönemi

3100. Ekonomik Büyüme

1980 sonrası uygulanan politikanın etkisiyle GSMH büyüme hızı, %4,8 oranında yükselmiştir. Sektörler itibariyle bakıldığında kararların etkisiyle sanayi sektöründe aşırı büyüme gerçekleşmiş; sanayi sektörü büyüme hızı %9,2’ye yükselmiştir. Maden ihracatında da %7,5 oranında artış olurken; tarım sektörünün ihracatında azalma olmuştur. Tablo 2’den de anlaşıldığı gibi 1980 sonrası ihracatın bileşiminde de önemli değişimler meydana gelmiştir.

Tablo 2: GSMH ve Sektörlerin Büyüme Hızları (1980-1990, %)

Yıl	Tarım	Sanayi	Maden	GSMH
1980	1,1	-3,3	1,8	-2,8
1981	-1,9	9,2	7,5	4,8
1982	3,1	4,9	0,3	3,1
1983	-0,9	6,3	-2,1	4,2
1984	0,5	9,9	3,5	7,1
1985	-0,5	6,2	11,6	4,3
1986	4,6	11,1	14,4	6,8
1987	0,5	9,1	2,5	9,8
1988	7,8	1,8	-4,6	1,5
1989	-7,6	4,6	13	1,6
1990	6,8	8,6	-2,5	9,4

Kaynak: TÜİK (www.tuik.gov.tr/yillik/Ist_gostergeler.pdf)

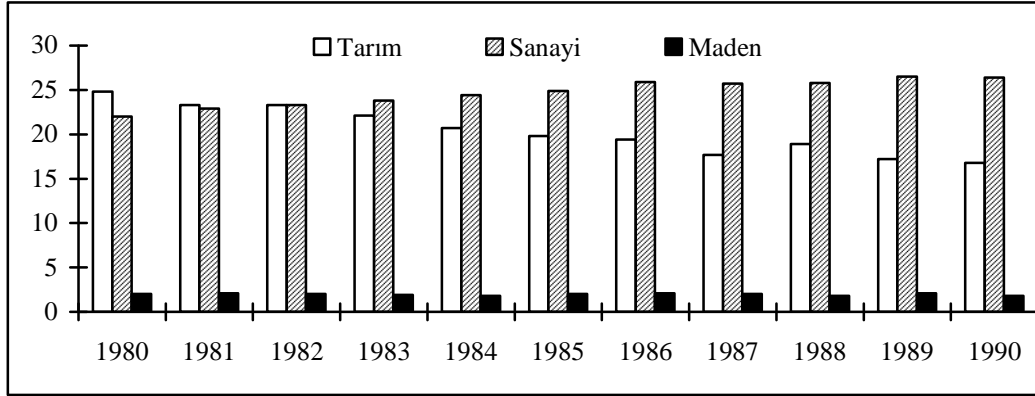
1980 yılında tarım ürünlerinin payı giderek azalırken; sanayi ürünlerinin payı yükselmeye başlamıştır. 1983 yılında GSMH büyüme hızı %4,2'ye yükselirken; sektörel olarak tarım ve madencilik sektörü büyüme hızları düşmüş, sanayi sektörünün büyüme hızı yükselmiştir. 1981-1983 dönemi yeniden toparlanma dönemidir. Bu dönemde GSMH sabit fiyatlarla yılda ortalama %4 oranında büyümüştür. Bu dönemde ekonomide mevcut kapasitenin kullanım oranı yükseltilerek üretim artırılmıştır. 1984'den sonra hükümetin büyümeye, istihdamı arttırmaya daha fazla önem verdiği, gerçekte sıkı para politikası uygulamadığı veya uygulayamadığı görülmüştür. Bu dönemde özellikle inşaat sanayi, enerji, ulaştırma, ticaret ve imalat sanayi sektörlerinde büyüme hızlanmıştır. 1984-1987 döneminde GSMH yılda ortalama %6,7 oranında, sınıai hasıla yılda ortalama %8,4 oranında büyümüştür (ŞAHİN, 1997, s.178-185).

1980-88 döneminde ekonomik büyümenin sanayi temelli geliştiği, tarım sektörünün büyümeye katkısının daha da küçüldüğü bir dönem olarak dikkat çekmektedir. Kuşkusuz burada dikkat çeken bulgulardan biri, ithal ikameci dönemle kıyaslandığında ulusal hasılanın ve sanayi sektörünün büyüme hızında gözlenen belirgin gerilemedir.

1980-1988 döneminde ulusal hasılanın yıllık ortalama %4,3 oranında büyüdüğü, bu performansın Cumhuriyet ortalaması olan %5 oranının da altında kaldığı görülmektedir. Sektörler arasında en belirgin gerileme tarım sektöründe gözlenmektedir. Cumhuriyet boyunca yıllık ortalama %3,8 oranında büyüyen tarım sektörü, 1980-1988 döneminde ancak %1,6 oranında büyüebilmiştir. Sanayi

sektörünün büyüme hızı Cumhuriyet ortalamasının altında bulunmaktadır (EŞİYOK, 2006, s.19).

Grafik 1: GSMH'da Sektör Payları



Kaynak: TÜİK, DPT (<http://ekutup.dpt.gov.tr/tg/index>).

1980-1990 yılları arasında GSMH içindeki sektörel payları incelendiğinde tarımın 1980 yılında payı %24,8 iken bu oran giderek azalmış 1990 yılında %16,8'e gerilemiştir. Sanayi sektörünün GSMH'daki payı giderek artmıştır. 1980 yılında %22'lik paya sahip olan bu sektör 1990 yılında artarak GSMH'daki payı %26,4 olmuştur. Madencilik sektörünün GSMH'daki payı yaklaşık olarak aynı seviyelerde kalmıştır.

3101. İhracat

Türkiye ekonomisi, 1980 sonrasında dış ticaret açısından önemli sayılabilecek gelişmeler kat etmiştir. Özellikle ihracat alanında sağlanan bu gelişmeler, belki de 1980 sonrası uygulanan ekonomi politikalarının en olumlu sonucudur.

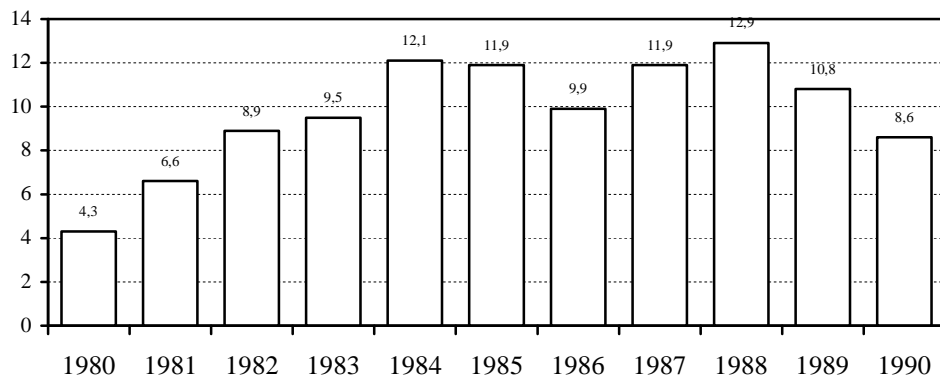
Tablo 3'deki 1980-1990 yılları arasında gerçekleşen ihracat rakamlarına bakıldığında 1980 sonrası uygulana politika ile ihracatta önemli artışlar yaşanmıştır. İhracat 1980'de 2910 milyon dolardan, 1990 yılında 12959 milyona yükselmiştir.

Tablo 3: Türkiye'nin İhracat Değerleri ve GSMH'daki Payı, (1980-1990)

Yıl	Toplam İhracat milyon \$	% Değişim	İhracat/GSMH
1980	2910	28,7	4,3
1981	4703	61,6	6,6
1982	5746	22,2	8,9
1983	5728	-0,3	9,5
1984	7134	24,5	12,1
1985	7958	11,6	11,9
1986	7457	-6,3	9,9
1987	10190	36,7	11,9
1988	11662	14,4	12,9
1989	11625	-0,3	10,8
1990	12959	11,5	8,6

Kaynak: TÜİK (http://www.tuik.gov.tr/yillik/Ist_gostergeler.pdf).

İhracata yönelik büyümenin önemli göstergesi olan ihracatın GSMH içindeki payının 1980 dönemi %4,3 iken 1988'de dört kat artmış, 1990'da yaşanan olumsuzlukların etkisiyle %8,6 oranında gerçekleşmiş olmasına rağmen 1980 sonrası dönemden itibaren ihracatın GSMH'ya oranı gittikçe artmıştır. İhracat değerindeki bu oldukça hızlı artışa paralel olarak, ihracatın ürün bileşimi de kısa sürede esaslı biçimde değişmiştir (ŞAHİN, 1997, s.182).

Grafik 2: İhracat/GSMH Oranı, (1990-1980)

1980'li yıllarda toplam ihracat geliri 2910 milyon dolardı; ihracat gelirlerinin 1629 milyon dolarlık kısmını tarım sektörü sağlarken 1990 yılında 12959 milyon dolarlık toplam ihracat gelirinde tarım sektörünün payı 2025 milyon dolar olmuştur. Başka bir ifadeyle, 1980 yılında ihracat gelirlerinin %56'lık kısmı tarımdan

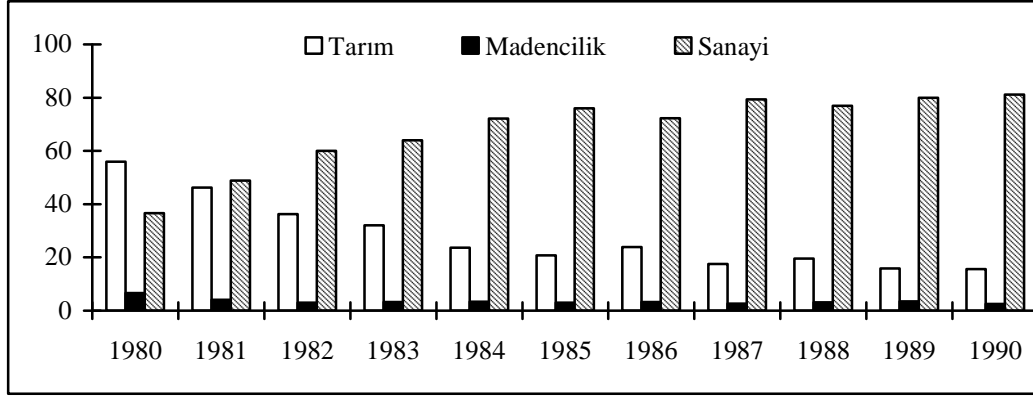
sağlanırken; 1990 yılında bu oran %15,6'ya düşmüştür. Sanayi sektörünün payı ise, tarımın aksine artmaktadır.

1980 yılında 2910 ihracat gelirlerinin 1065 milyon dolarlık kısmını bu sektörden sağlanırken, bu oran uygulanan politikaların da etkisiyle artmış ve 1990 yılında 12959 milyon dolarlık ihracat gelirlerine sanayi sektörünün katkısı 10504 milyon dolardır, yani toplam ihracat gelirlerinin yaklaşık %82'lik kısmını oluşturmaktadır. Maden sektörünün ihracat gelirleri 1980 yılında 191 milyon dolar olmuş, toplam ihracat gelirlerine katkısı %6,6 oranında gerçekleşmiştir. Bu oran 1990 yılı ile kıyaslandığında bu sektörün katkısı azalmıştır.

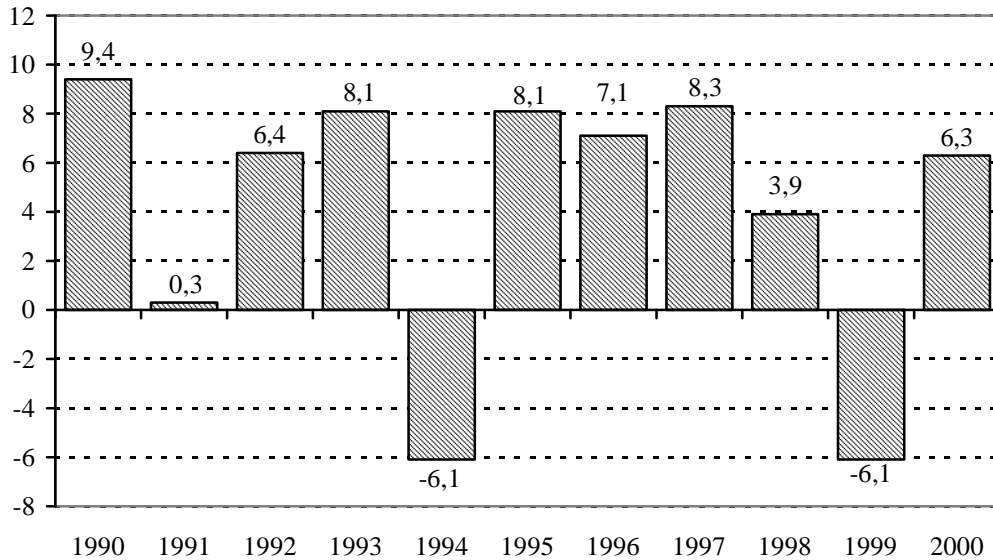
Ekonomik faaliyetler göre ihracat payları incelendiğinde; Türkiye'nin ihracatı içinde 1980 yılına kadar tarım ürünleri büyük ağırlık taşımakta idi. 1980 yılında toplam ihracat içinde tarımın payı %56, sanayinin payı %36,6, madencilik payı %6,6 iken 1980 sonrası bu oranlar değişerek sanayi ürünlerinin payı artmıştır. Sanayi ürünleri ihracatının toplam ihracat içindeki payının 1980 yılında % 36,6 iken, 1990 yılında yaklaşık % 82'ye ulaştığı ve buna karşılık tarım ürünlerinin toplam ihracat içindeki payı giderek azalmış ve 1990 yılında yüzde 15,6 seviyesine kadar gerilediği görülmektedir.

Madencilik sektörünün ihracattaki payı 1980 yılında %6,6 iken daha sonraki dönemlerde dalgalı bir seyir izleyerek 1981-1990 %2,5-4 oranları arasında değişim göstermiştir. Grafikten de görüldüğü gibi maden ve tarım sektörünün toplam ihracat gelirleri içindeki payları azalırken, sanayi sektörünün payı artmaktadır. Toplam ihracat içindeki payı 1980 yılında % 36,6'dan 1990 yılında %81,1 seviyesine kadar yükselmiştir.

1980 yılından itibaren Türkiye'nin dış ticaret yapısını değiştirmeyi amaçlayan yeni ekonomi politikaları sonucu olarak dış ticaret içinde tarımın payı devamlı azalmış, sanayi ürünleri payı ise artmıştır. Bu gelişmenin sonucu olarak dış ticaret sanayinin ağırlığı önemli ölçüde artmıştır ve Türkiye sanayi ürünleri ihracatçısı durumuna gelmiştir (ŞAHİNÖZ, 1998, s.326).

Grafik 3: Sektörlerin İhracat İçindeki Payları, (1980-1990)**311. 1990-2000 Dönemi****3110. Ekonomik Büyüme**

Özellikle 1990'lı yıllarda iç ve dış konjunktürde yaşanan olumsuz gelişmeler döneme damgasını vurmuştur. İç faktörler olarak politik istikrarsızlık, popülist ve kısa görüşlü politikalar, 1994 ekonomik krizi, Marmara depremi ve seçim ekonomisi uygulamaları; dış faktörler olarak Körfez Krizi, Asya ve Rusya Krizleri Türkiye ekonomisinin ekonomik performansını yavaşlatmıştır (AY-KARAÇOR, 2006, s.69).

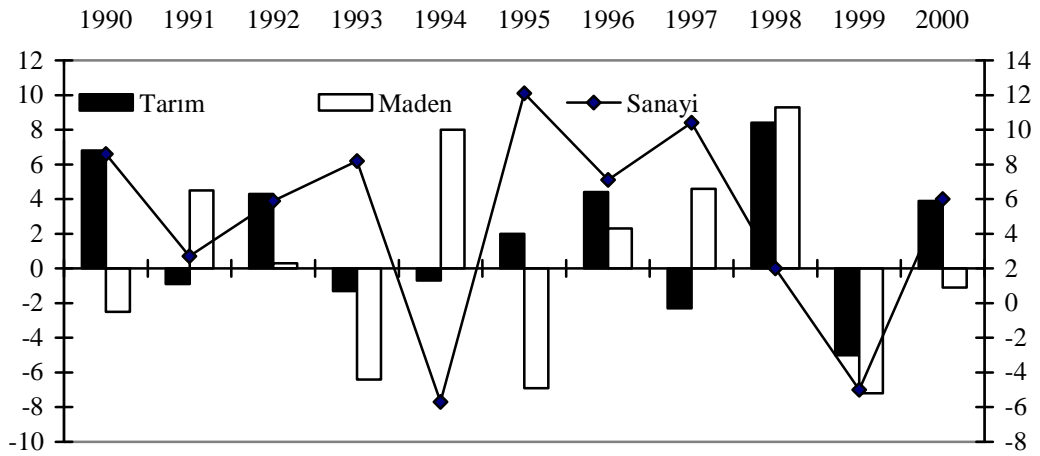
Grafik 4: GSHM Büyüme Hızı, (1990-2000)

1980’de negatif bir büyüme hızına sahip olan ekonomi, 1990’da % 9,4’lük gibi son derece yüksek bir büyüme hızına erişmiştir. Fakat hemen arkasından 1991 yılında, büyüme hızı neredeyse sıfıra inmiştir. 1992 yılında %6,4’lük büyüme hızına ulaşılmıştır. Bu yılda tarım %4,3, sanayi %5,9 büyürken; madencilik sektörünün 1991 yılındaki %4,5 oranındaki büyüme hızı azalarak %0,3 seviyesine inmiştir.

1993 yılında yine yüksek bir büyüme hızına ulaşan ekonomi, 5 Nisan kararlarının alındığı 1994 yılında büyük bir çöküşe geçmiştir. 1994 yılı rakamlarına bakıldığında 5 Nisan kararlarının da etkisiyle maden sektörü hariç diğer sektörlerin ve büyüme hızının negatif düzeyde gerçekleştiği; maden sektöründe ise %8’lik bir büyüme gerçekleştiği görülmektedir. 1994 yılında GSMH %6,1 tarım %0,7 sanayi ise %5,7 oranında küçülmüştür. 1994 yılından sonra madencilik sektöründe görülen en önemli gelişme, 1989 sonrası dönemde sürekli gerileyen ihracatın tekrar artış sürecine girmesi olmuştur. Bu gelişmede dünya ekonomisindeki canlanmaya bağlı olarak ülkenin geleneksel ihracat ürünlerine olan talebin artmasının yanı sıra, fiyat artışları da etkili olmuştur (ÖNDER-KAYALAR, 2003, s.2).

1995 yılında gerçekleşen %8,1’lik büyüme hızı da sürdürülebilir nitelikte bir büyüme değildir. Çünkü bu büyümenin üretimle ilişkisi son derece zayıftır. Yüksek büyüme hızı, büyük oranda %8,7 büyüyen ticaret sektörüne bağlıdır. Bu da büyüme hızının, tıpkı 1992 ve 1993 yıllarında olduğu gibi üretim ağırlıklı ve kalıcı olmadığına işaret etmektedir (KUM,1999, s.4-7).

Grafik 5: GSMH Sektörel Büyüme Hızları, (1990-2000, %)



1994 krizinden sonra 1995 yılında sektörler büyüme hızlarına bakıldığında maden sektörü büyüme hızı %6,9 negatif bir düzeyde gerçekleşirken sanayi sektörünün büyüme hızında %12,1'lik 1990-2000 döneminin en yüksek büyüme hızına ulaşılmıştır. Tarım sektöründe de %2'lik bir büyüme yaşanmıştır.

1995 yılında sanayi sektöründe hızlı büyüme esas itibariyle imalat sanayisinden kaynaklanmaktadır. İmalat sanayisinde yaratılan katma değer 1994 yılında %7,6 oranında azaldıktan sonra 1995 yılının 12 ayında bir önceki yılın eş dönemine kıyasla %13,9 oranında artış göstermiştir.

1996 ve 1997 yıllarında büyüme hızı sırasıyla %7,1 ve %8,3 oranında gerçekleşmiş ve 1997 de büyüme hedeflenen büyüme (%6) oranın üzerine çıkmıştır. Sanayi sektörü %10,4 maden %4,6 büyürken, tarım sektöründe %2,3'lük bir küçülme yaşanmıştır.

1999 yılında %6,1 oranında daralan ekonomi, uygulanmaya başlanan istikrar programı ve ekonomide ortaya çıkan olumlu tablo ile birlikte yeniden canlanmaya başlamış ve 2000 yılında GSMH %6,3 oranında büyümüştür (ÖNDER-KAYALAR, 2003, s.4).

Sanayi, tarım ve maden sektörleri de 1999 yılında sırasıyla %5, %5, ve %7,2 oranında küçülme yaşamıştır. 1990-2000 yıllarında GSMH içinde sektörlerin payı incelendiğinde; tarımın payının 1980-1990 döneminde olduğu gibi giderek azaldığı buna karşılık sanayi sektörünün payının ise giderek arttığı %28,3 seviyesine geldiği görülmektedir. Maden sektörünün ise ortalama olarak GSMH içinde %1,4 oranında bir paya sahiptir.

3111. İhracat

Türkiye ihracat destekli politikalara geçtikten sonra, dış ticaret önemli ölçüde artmıştır. 1980-1990 döneminde toplam ihracat yıllık ortalama yüzde 16, sanayi ürünleri ihracata da yıllık ortalama yüzde 28 oranında artmıştır. Bu gelişme kurulu kapasitenin kullanımı sayesinde olmuştur. 1990-1999 döneminde ihracat, bir önceki döneme göre nispeten düşük bir artış oranı kaydetmiştir (ATALAY-TURHAN, 2002, s.79).

1994 yılında ekonomik kriz yaşamış ve bu kriz sonrasında 5 Nisan Kararları olarak bilinen, ekonomik istikrarın sağlanmasının teminen bir dizi tedbirler paketini uygulamaya koymuştur. Yukarıda değinilen iç ve dış faktörler 1990-1993 döneminde

ihracat artış hızında yavaşlamaya sebep olmuş, anılan dönem boyunca ihracat ancak 15 milyar dolar düzeyine gelebilmiştir.

1996 yılında ihracat artış hızının %7,3 oranında gerçekleşerek yavaşlamasının en önemli nedeni dünya ticaretinin büyüme hızındaki yavaşlamadır. DTÖ verilerine göre, dünya ticaret hacmindeki artış 1995 yılında %9,1 iken 1996 yılında %5,4'e düşmüştür.

İhracatın 1997 yılında bir önceki yıla kıyasla daha hızlı gelişme göstererek %13,1 seviyesinde artması ve 26,2 milyar dolar düzeyine çıkmasının esas nedeni, yılın ikinci yarısında Asya'da ortaya çıkan mali krizin etkilerine rağmen, dünya hasılasında kaydedilen önemli ölçüde büyüme sonucunda artan dış talep olmuştur.

Nitekim dünya hasılasında büyümeye paralel olarak DTÖ verilerine göre, 1997 yılında mal ticaret hacmi %10,7 oranında artış göstererek 1976 yılından bu yana kaydedilen en yüksek artış hızına ulaşmıştır.

Tablo 4: Türkiye'nin İhracat Değerleri ve GSMH 'daki Payı, (1990-2000)

Yıl	Toplam İhracat Milyon \$	% Değişim	İhracat/GSMH
1990	12959	11,5	8,6
1991	13594	4,9	9,1
1992	14715	8,2	9,3
1993	15345	4,3	8,6
1994	18106	18	13,7
1995	21637	19,5	12,7
1996	23224	7,3	12,6
1997	26261	13,1	13,7
1998	26974	2,7	13,1
1999	26587	-1,4	14,4
2000	27775	4,5	13,9

Kaynak: TÜİK (http://www.tuik.gov.tr/yillik/Ist_gostergeler.pdf).

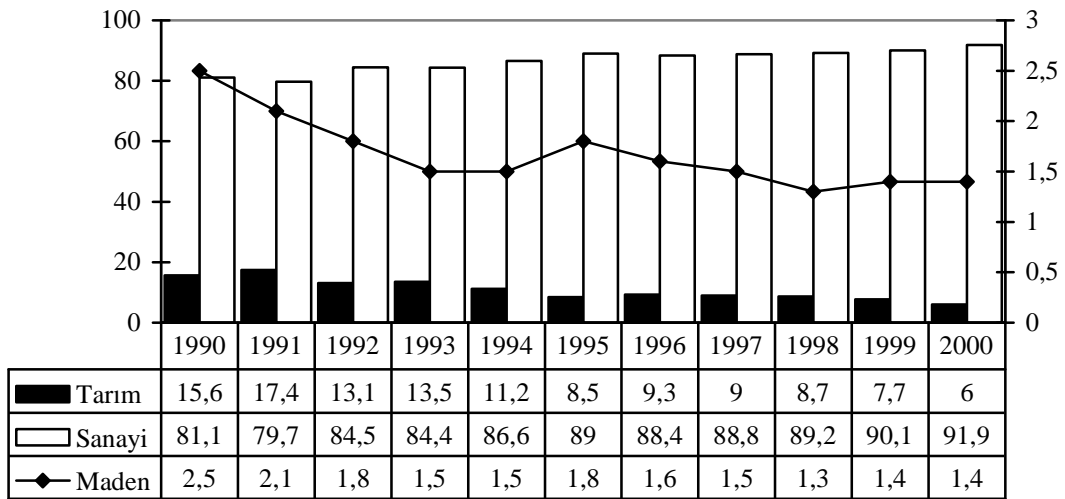
Ancak 1997 yılı ortalarından itibaren, önce Uzakdoğu ülkelerinde mali piyasalarda başlayan kriz, zamanla reel sektörü de kapsamış ve bunun sonucu olarak, 1998 yılında dünya ekonomisinin büyümesi sadece %2,2 oranında kalırken, dünya ihracatı ise %1,6 oranında gerilemiştir. Söz konusu gelişme doğal olarak Türkiye'nin ihracatını da olumsuz etkilemiştir. Özellikle küresel krizin 1998 yılı Ağustos ayında Rusya'ya sıçraması ihracatta beklenen artışın gerçekleşmesini engellemiştir. Dünya talebindeki daralma, dünya mal fiyatlarında gözlenen düşme sonucu ülkemiz dış ticareti önemli

ölçüde etkilenmiş ve 1998 yılında ihracat %2,7 oranında artarak 27 milyar dolar olmuştur.

2000 yılı gerek uluslararası piyasalarda Euro/Dolar paritesinde Euro aleyhine yaşanan gelişmeler, gerekse ham petrol fiyatlarında gözlenen yüksek artışın maliyetleri artırıcı etkisi gibi dışsal faktörlerden kaynaklanan olumsuz gelişmeler sebebiyle, ihracatçılar açısından zor bir yıl olmuştur.

Ayrıca Ekonomik Program'ın ilk yılı olması sebebiyle, enflasyon hedefine paralel olarak yürütülmekte olan kur politikası, ihracatı olumsuz yönde etkileyen diğer bir gelişme olmuştur. Dışsal ve içsel faktörlerden kaynaklanan tüm bu olumsuzluklar neticesinde, 2000 yılında ihracat %4,4'lük artışla 27,8 milyar dolara ulaşmıştır.

Grafik 6: İhracat'ın Sektörel Dağılımı, (1990-2000, %)



Kaynak: Hazine İstatistikleri, TÜİK, DPT (www.dpt.gov.tr).

Sektörlerin ihracat gelirlerindeki paylarına bakıldığında tarım sektörünün 1990 yılından itibaren ihracat gelirindeki payı azalmıştır. 1990 yılında %15,6'lık paya sahip olan tarımın sektörünün 2000'de %6'lık bir paya sahip olmasına karşılık sanayi ürünlerinin ihracat gelirlerindeki payının %91,9 seviyesine ulaşması ihracatın; ihracatın yapısının sanayi mallarına doğru kaydırılmasının göstergesidir.

Madencilik sektörünün ihracat gelirlerinin toplam ihracat gelirleri içindeki payı diğer sektörler göre düşüktür. 1980 yılında toplam ihracat içindeki payı %2,5 iken bu oran azalarak, 2000 yıllarda 400 milyon dolar ihracat geliri ile toplam ihracattaki payı

%1,4 seviyesinde gerçekleşmiştir. 2000 yılı toplam ihracatının %91,9'luk bölümünü sanayi ürünleri, %6'luk bölümünü tarım ve ormancılık ürünleri ve %1,4'lük bölümünü madencilik ürünleri oluşturmuştur.

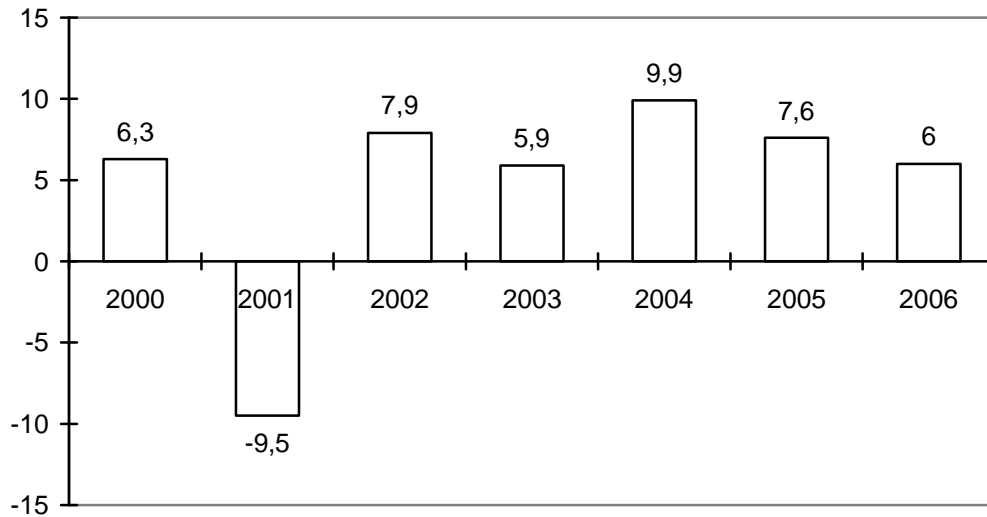
İhracat değişim oranlarına bakıldığında ise, sanayi ürünleri ihracatı bir önceki yıla göre %6,6'lık artışla 25,5 milyar dolar, tarım ve ormancılık ürünleri ihracatı % 20'ye varan bir azalış ile 1659 milyar dolar, madencilik ürünleri ihracatı ise % 4'lük artışla 400 milyon dolar olarak gerçekleşmiştir.

312. 2000-2006 Dönemi

3120. 2000-2006 Dönemi Ekonomik Büyüme

Türkiye Ekonomisi Cumhuriyet tarihinin büyüme açısından en ilginç dönemini yaşamaktadır. Hem 2001 yılındaki küçülme (-%9,5), hem de 2004 yılındaki büyüme (%9,9) rekordur. 2001 yılındaki %9,5'lik daralmanın ardından 2002 yılı için %3'lük büyüme hedefi belirlemiştir.

Grafik 7: Ekonomik Büyüme Oranları, (2000-2006, %)



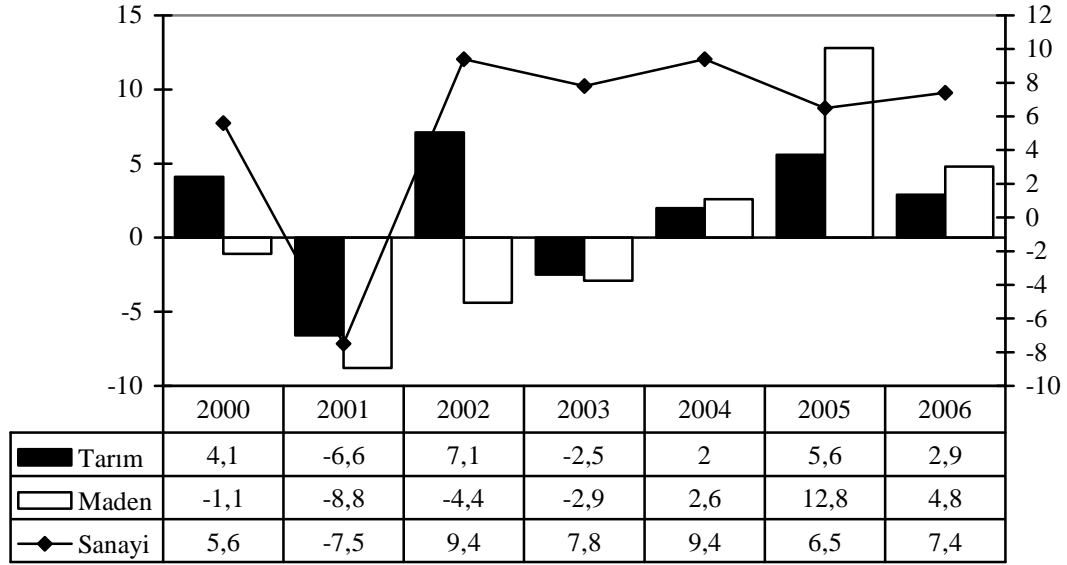
Ancak 2002 yılı GSMH büyümesi, hedefin iki katına aşarak %7,9 seviyesinde gerçekleşmiştir. 2003 yılında ise ekonomik büyüme iç talepteki canlanmanın da etkisiyle %5,9 seviyelerinde gerçekleşmiştir (AY, 2007, s.28-29).

2001 yılında uygulamaya konulan ekonomik programın olumlu etkilerinin alınmaya başlanması neticesinde, 2003 yılında istikrarlı büyüme devam etmiş. 2003 yılı itibariyle GSMH'da bir önceki yıla göre %5,9'luk bir büyüme hızı gerçekleştirilmiştir. Kişi başına GSMH ise % 30,2 oranında artarak 3383 dolara ulaşmıştır. 2003 yılında % 5,8 olan GSYİH artışına en büyük katkı %6,3 ile ihracattan gelmiştir.

2004 yılında GSMH artış hızı %9,9 olurken, GSYİH artışı %8,9 olarak gerçekleşmiştir. 2005 yılının ilk üçeyreğinde, GSMH artış hızları sırasıyla %5,3, %3,4 ve %7 olurken; GSYİH artış hızları ise sırasıyla %4,8, 4,2 ve %7,3 olarak gerçekleşmiştir. Böylelikle 2005 yılının ilk dokuz aylık dönemi itibariyle GSMH ve GSYİH %5,5 oranında artmıştır (İHRACAT GENEL MÜDÜRLÜĞÜ, 2004, s.13).

2002-2005 yılları arasındaki toplam büyüme % 35,1'e yükselmiştir. Bu yılın birinci üç aylık döneminde ise üretim ve ihracatta azalmayla kendisini gösteren olumsuz gelişmelere karşın yüzde 6,4'lük bir büyüme kaydedilmişti. 2005 yılında GSMH artış hızı %7,6 olurken, GSYİH artışı %7,4 olarak gerçekleşmiştir. 2005 yılında çeyrekler itibariyle GSMH artış hızı sırasıyla %7,5, %4,7, %8 ve %10,2 olurken; GSYİH artış hızları ise sırasıyla %6,6, %5,5, %7,7 ve %9,5 olarak gerçekleşmiştir. 2005 yılında kişi başına düşen GSMH 5.008 dolar; GSYİH ise 5016 dolar olmuştur (İhracat Genel Müdürlüğü, 2005, s.13). 2005 yılında iktisadi faaliyet kolları açısından %6,5 büyüyen sanayi sektörü, %7,4 artan ticaret ve %8,8 büyüyen ulaştırma ve haberleşme sektörleri büyümenin ana bileşenleri olmuştur (İHRACAT GENEL MÜDÜRLÜĞÜ, 2006, s.13).

Türkiye ekonomisinde 2002 yılında başlayan büyüme süreci 2005 yılında da devam etmiştir. Yıllonunda geçen üç yılda olduğu gibi bir kez daha % 5'lik hedef aşılarak % 7,6'lık büyüme gerçekleşmiştir. Böylece Türkiye ekonomisi 2002 yılının ilk çeyreğinden başlayarak 16 çeyrek aralıksız büyüyerek, son dört yılda uzun süredir görülmeyen bir büyüme süreci yakalamıştır. 2005 yılında büyümede genel olarak yaşanan istikrar ve güven ortamı belirleyici olurken, üretim yönünden tarım, sanayi, inşaat, ticaret, ulaştırma-haberleşme, serbest meslek ve hizmetler sektörleri katma değerinde meydana gelen artışlar, talep yönünden ise özel tüketim harcamaları ile özel ve kamu yatırım harcamalarındaki artış etkili olmuştur (TOBB, 2005, 19-25).

Grafik 8: Sektörel Büyüme Hızları, (2000-2006, %)

Kaynak: İTO, Rakamlarla Türkiye Ekonomisi, 2006

2000-2006 dönemi tarım sanayi ve madenin büyüme hızlarını incelenirse; tarım sektörü %4,1, sanayi sektörü %5,6 oranında artarken, maden sektörü %1,1 oranında küçülmüştür. 2001 yılında yaşanan krizin etkisinden dolayı sektörlerin büyüme hızları da negatif düzeyde gerçekleşmiştir.

Tarım sektörü ve sanayi sektörü 2002 yılında sırasıyla %7,1 ve %9,4 oranında büyüme hızına ulaşırken, maden sektörünün büyüme oranı 2003 yılına kadar negatif düzeyde gerçekleşmiştir. 2005 yılında tarım %5,6, maden %12,8 büyürken; sanayi sektörü bir önceki yıla (%9,4) göre büyüme oranında yavaşlama azalma olmuştur.

2001-2006 döneminde tarım sektörü büyümesi yıllık ortalama % 1,1 olurken, sanayi sektörü %5,1 büyürken; maden sektörü yıllık ortalama %0,3 negatif düzeyde gerçekleşmiştir.

3121. İhracat

2000 yılında dünya hasılası ve ticaretinde çok olumlu gelişmeler yaşanmasına rağmen, uluslararası piyasalarda Euro/Dolar paritesinde Euro aleyhine yaşanan gelişmeler ve ham petrol fiyatlarında gözlenen yüksek artışın maliyetleri artırıcı etkisi

gibi dışsal faktörlerden kaynaklanan gelişmeler ihracatta beklenen artışın gerçekleştirilmesini engellemiştir.

Ayrıca yukarıda özetlenen Ekonomik İstikrar Programı kapsamında uygulanan kur politikasının TL'yi reel anlamda değerli kılması, ihracatı olumsuz yönde etkileyen diğer bir gelişmedir. Dışsal ve içsel faktörlerden kaynaklanan bu olumsuzluklara rağmen, 2000 yılında ihracat 1999 yılındaki azalışı tersine çevirerek % 4,4'lük artışla 27,8 milyar dolara ulaşmıştır. Artan iç talep ve reel olarak değerlendirilen TL'nin de etkisiyle ithalat ise bir önceki yıla göre % 34 oranında artarak 54,5 milyar olmuştur.

Tablo 5: Türkiye'nin İhracat Değerleri ve İhracat/GSMH, (2000-2006)

Yıl	Toplam İhracat milyon \$	% Değişim	İhracat/GSMH
2000	27775	4,5	13,9
2001	31334	12,8	21,5
2002	36059	14,1	19,9
2003	47253	31,1	19,8
2004	63167	33,7	21,1
2005	73476	16,3	20,4

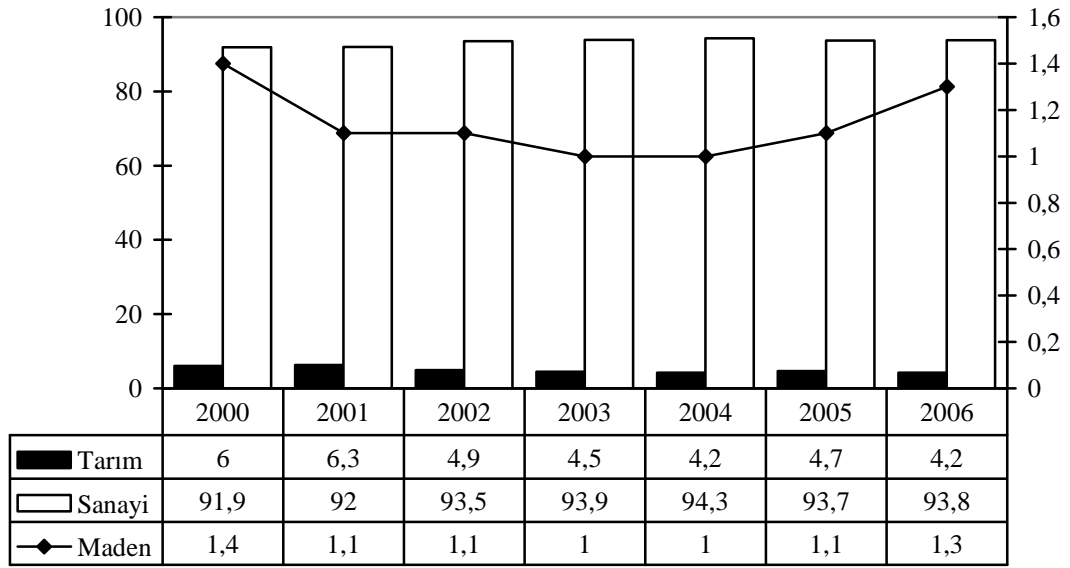
Kaynak: DTM (<http://www.dtm.gov.tr/dtmweb/index>)

İç piyasadaki daralma ve gerçekleştirilen devalüasyon sonucu ortaya çıkan görece kur avantajı, 2001 yılında dış pazarlara daha fazla yönelmenin ve ihracatın ivme kazanmasının temel gerekçesini oluşturmuştur. İhracat bir önceki yıla nazaran % 12,3 artarak 31,3 milyar dolar olarak gerçekleşmiştir. 2002 yılı gerek dünya gerekse Türkiye ekonomisi ve ihracatında ciddi düzelmelerin ve artışların sağlandığı ve ihracatın %14 artarak 36 milyar dolara ulaştığı bir yıl olmuştur.

İhracat, 2003 yılında büyümesini hızlandırmış ve %31 oranında yükselişle 47,3 milyar dolara ulaşmıştır. İthalat ise 2003 yılında % 34,5 oranında artarak 69,3 milyar dolara ulaşmıştır. 2004 yılında ihracat % 33,7 oranında artarak 63,2 milyar dolar seviyesine yükselmiştir. Bu artış, 2003 yılı ile aynı nedenlerden kaynaklanırken, 2004 yılında ihracat artışında öne çıkan sektörlerin kapasite kullanım oranlarında önemli artışlar olduğu görülmektedir (AKKOYUNLU ve DİĞERLERİ, 2006, s.5).

İhracat rakamlarını bir diğer makro göstergeyle kıyaslamak gerekirse, 2000 yılında %13,9 olan ihracatın GSMH içindeki oranı 2003 yılında %19,8, 2004 yılında %21,1'e yükselmiş, 2005 yılında ise %20,4 olarak gerçekleşmiştir. İhracat; 2005 yılında, 2003 ve 2004 yıllarında gösterdiği oransal artışın gerisinde bir yükseliş kaydetmesine karşın, ekonomik gelişmeler üzerindeki temel etkenlerden biri olmaya devam etmiştir.

Grafik 9: Sektörler İtibariyle İhracat, (2000-2006, %)



2000 yılı toplam ihracatın %6'lık bölümünü tarım ürünleri, %1,4'lük bölümünü maden ürünleri oluştururken %91,9'luk bölümünü sanayi ürünleri oluşturmaktadır. Uygulanan politikaların etkisiyle sanayi ürünlerinin payı giderek artmaktadır.

2000-2006 dönemi sektörlerin ihracat gelirlerindeki payına bakıldığında sanayi ürünlerinin ihracat gelirindeki payı %91-93 seviyesinde seyretmiştir. Tarım ürünlerinin payı ise %6-4 arasında değişirken; maden ürünlerinin ortalama %1 civarında gerçekleşmiştir. Sanayi ürünlerinin genel ihracat içerisindeki yüksek payı nedeniyle, bu ürünlerin ihracat artış hızı toplam ihracat artışında belirleyici olmuştur.

İhracat son yıllarda göstermiş olduğu yüksek performans ile ekonomik büyümenin temel unsurlarından birisi olmuştur. 2003, 2004 ve 2005 yıllarında OECD ülkeleri arasında en yüksek oranlı Gayri Safi Yurt İçi Hasıla artışını gerçekleştiren, 2004 yılında %33,7, 2005 yılında %16,3 ve 2006 yılında ise %15,9 oranında artan ihracat güçlü büyümenin lokomotifi haline gelmiştir.

DÖRDÜNCÜ BÖLÜM

4. 1980 SONRASI TÜRKİYE’DE İHRACATA DAYALI BÜYÜMENİN SEKTÖRLER İTİBARIYLA EKONOMETRİK ANALİZİ

Türkiye’de sektörlerin (tarım, sanayi ve maden) ihracatı ve ekonomik büyüme arasındaki ilişkiyi belirlemek amacıyla ekonometrik yöntemlerle analizler yapılmıştır.

Bu çalışmadaki değişkenler sırasıyla RGSMH (Büyüme), TA (Tarım), SA (Sanayi), MA (Maden) olup, çalışma yıllık dönemler halinde 1980-2006 dönemini kapsamaktadır. Değişkenler logaritmaları alınarak analiz edilmiştir. Tablo 6’da serilere ait temel istatistiksel göstergeler verilmiştir.

Tablo 6: Serilere Ait İstatistiksel Göstergeler

Seriler	n	Ortalama	Std. hata	Minimum	Maksimum
RGSMH	27	94104,76	29045,74	50869,9	154342
TA	27	2113	467,41	1629	3480
MA	27	370,55	208,173	174	1142,03
SA	27	21035,96	20571,46	1065	80238

40. Birim Kök Analizi

Birim kök testi serilerin birim kök içerip içermediğini, başka deyişle durağan olup olmadığını test etmek için kullanılmaktadır. Durağan olmayan serilerin varyansı zamanla bağlı olarak değişmektedir. Zaman sonsuza gittikçe varyans da sonsuza gitmektedir. Ayrıca bu tip seriler, herhangi bir şokun etkisinden sonra uzun ortalama seviyelerine dönemezler. Serilerin durağanlığı sağlanmadıkça yapılan regresyon analizleri gerçekçi olmayacaktır.

Birim kök analizinde Dickey-Fuller testi kullanılmıştır. DF testleri Standart Dickey-Fuller (SDF) testi ve Genişletilmiş Dickey-Fuller (ADF) testi olarak ikiye ayrılır.

Uygulamada SDF regresyon denkleminin tahmininde karşılaşılan problemlerden biri, hata terimlerindeki ardışık bağımlılık sorunudur. Bu problemi gidermek için SDF genişletilerek denklemin sağ tarafına ardışık bağımlılık sorununu gidermeye yetecek kadar bağımlı değişkenin gecikmeli değerleri ilave edilir ve ADF testi uygulanmış olur. Optimal gecikme uzunluğunu belirlemede AIC, BIC, LM, FPE gibi testler kullanılmaktadır. Bu çalışmada birim kök testinde optimal gecikme uzunluğunu belirlemede LM testi kullanılmıştır. Uygulanan ADF testi ile aşağıdaki sonuçlar elde edilmiştir.

Tablo 7: Birim Kök Testi

LMTEST	değişkenler	t	C	karar	t	C+T	karar	
SEVİYESİNDE	RGSMH	t _h	-0,581	H ₀	t _h	-2,409	H ₀	
		t _t	-2,979	kabul	t _t	-3,594	kabul	
	TA	t _h	-1,492	H ₀	t _h	-2,132	H ₀	
		t _t	-2,979	kabul	t _t	-3,594	kabul	
	SA	t _h	-0,536	H ₀	t _h	-5,941	H ₀	
		t _t	-2,985	kabul	t _t	-3,594	red	
	MA	t _h	0,906	H ₀	t _h	-0,644	H ₀	
		t _t	-2,979	kabul	t _t	-3,594	kabul	
	1. FARKINDA	DRGSMH	t _h	-6,035	H ₀	t _h	-5,911	H ₀
			t _t	-2,985	red	t _t	-3,603	red
DTA		t _h	-5,749	H ₀	t _h	-6,037	H ₀	
		t _t	-2,985	red	t _t	-3,603	red	
DSA		t _h	-5,933	H ₀	t _h	-5,567	H ₀	
		t _t	-2,985	red	t _t	-3,603	red	
DMA		t _h	-3,221	H ₀	t _h	-3,401	H ₀	
		t _t	-2,985	red	t _t	-3,603	kabul	

(* t tablo değerleri %5 seviyesinde anlamlı, C sabitli; C+T sabitli ve trendli hesaplanan denklemlerdir.)

H_0 : Birim kök vardır (seri durağan değildir)

H_1 : Birim kök yoktur (seri durağandır)

$|t_h| > |t_t|$ ise H_0 red

Tablo 7’de gösterdiği gibi seriler 1.farkında durağan hale gelmiştir.

41. Engle-Granger Eşbütünleşme Testi

Engle-Granger iktisadi değişkenlerin uzun dönemde birlikte hareket edip etmediklerini belirlemek amacıyla bu yöntemi geliştirmişlerdir.

$$Y_t = \alpha_0 + \alpha_1 X_t + e_t$$

Eşbütünleşme testi için iki serinin aynı seviyede durağan olması şarttır. İki seri aynı seviyede durağan ise eşbütünleşme testi uygulanır ve uzun dönem denge ilişkisi tahmin edilir. Eşbütünleşme denkleminin hata terimleri $\{e_t\}$ aynı seviyede durağan olan serilere kıyasla bir alt seviyede durağan ise serilerin eşbütünleşik olduğuna karar verilir. Dickey-Fuller testini hata terimlerine uygulayarak bu serinin durağanlığı test edilir.

$$\Delta e_t = a_1 e_{t-1} + u_t \text{ (SDF testi)}$$

$$\Delta e_t = a_1 e_{t-1} + \sum_{i=1}^m \Delta \delta e_{t-i} + v_t \text{ (ADF testi)}$$

Eğer $H_0 = a_1 = 0$ hipotezi red edilirse hata terimleri serisinin birim kök içermediği, durağan olduğu kabul edilir. Böylece Y ve X için eşbütünleşik seriler denir. Hata terimlerinin t istatistiği Tablo 8’deki Engle-Yoo tablo kritik değeri ile karşılaştırılır. Birim kök olup olmadığına yani serilerin eşbütünleşik olup olmadığına karar verilir.

$$H_0 = a_1 = 0 \text{ (Eşbütünleşme yoktur)}$$

* $|t_h| > |t_t|$ değeri | ise H_0 red

Tablo 9’da eşbütünlük testi sonuçları verilmiştir. Denklemlerin hata terimlerine ait t istatistiklerini Engle-Yoo t tablo değeri ile karşılaştırarak iki serinin eşbütünlük olup olmadığına karar verilmiştir.

Tablo 8: Engle-Yoo Kritik Tablo Değeri

Değişken Sayısı	n	%1	%5	%10
2	50	4,32	3,67	3,28

Tablo 9: Engle-Granger Eşbütünlük Testi

Denklemler	t istatistikleri
$RGSMH_t=f(TA_t)$	-3,651
$TA_t=f(RGSMH_t)$	-3,614
$RGSMH_t=f(SA_t)$	-4,059
$SA_t=f(RGSMH_t)$	-4,681
$RGSMH_t=f(MA_t)$	-2,505
$MA_t=f(RGSMH_t)$	-1,617

Tarım ve büyüme arasında yapılan eşbütünlük testi sonucu hata terimleri seviyesinde durağan çıktığı için iki seri eşbütünlüktür. Sanayi ile büyüme arasında eşbütünlük ilişkisi çıkmıştır. Başka deyişle sanayi ihracatı ile büyüme arasında uzun dönem bir ilişki vardır.

42. Hata Düzeltme Modeli

$$\Delta X_t = \alpha_0 + \sum_{i=1}^m a_i \Delta X_{t-i} + \sum_{j=1}^n \gamma_j \Delta Y_t + \theta_1 e_{t-1} + u_t \quad (1. \text{ denklemler})$$

$$\Delta Y_t = \alpha_0 + \sum_{i=1}^m a_i \Delta Y_{t-i} + \sum_{j=1}^n \Omega_j \Delta X_t + \delta_1 e_{t-1} + v_t \quad (2. \text{ denklemler})$$

Hata düzeltme modeli (ECM), iki veya daha çok değişkenin uzun dönemde ortak bir trende sahip olmaları sonucu eşbütünlük olduklarını kabul eder. ECM’de X ve Y değişkenleri ilk farklarında durağan ve eşbütünlük seriler olup, e_{t-1} eşbütünlük

denkleminde elde edilen hata terimlerinin birinci gecikmesidir. ECM’de $H_0: Y(X)$ değişkeni X ’ in (Y) Granger anlamda nedeni değildir hipotezi, $\gamma_j(\Omega_j)$ katsayılarının grup halinde ve/veya e_{t-1} ’in $\theta_1(\delta_1)$ katsayısının anlamlı olması durumunda reddedilir. Diğer bir anlamda standart Granger nedensellik analizinin aksine, X değişkeninin gecikmeli katsayılarının anlamsız, ancak α_2 katsayısının anlamlı olması durumunda da Y ’nin X ’in bir sonucu olduğu kabul edilir.

Tablo 10’deki hata düzeltme modeli ile büyüme-tarım arasında çift yönlü ilişki bulunmuş; büyüme-sanayi arasında sanayiden büyümeye doğru tek yönlü ilişkinin olduğu sonucuna ulaşılmıştır.

Tablo 10: Hata Düzeltme Modeli

Denklemler	p-değeri
$RGSMH_t=f(TA_t)$	0,056
$TA_t=f(RGSMH_t)$	0,027
$RGSMH_t=f(SA_t)$	0,052
$SA_t=f(RGSMH_t)$	0,196

43. Granger Nedensellik Testi

Granger Nedensellik testi; iki değişken arasında nedensellik ilişkisinin olup olmadığını, nedensellik ilişkisinin yönünü belirlemek için kullanılmaktadır. Bu teste aşağıdaki denklemler kullanılarak X ’in Y ’ye, Y ’nin X ’e etki edip etmediğine diğer bir anlatımla aralarında neden-sonuç ilişkisi olup olmadığına bakılır.

$$\Delta X_t = \alpha_0 + \sum_{i=1}^m a_i \Delta X_{t-i} + \sum_{j=1}^n b_j \Delta Y_{t-j} + u_t \quad (1. \text{ denklemler})$$

$$\Delta Y_t = \beta_0 + \sum_{i=1}^p c_i \Delta Y_{t-i} + \sum_{j=1}^q d_j \Delta X_{t-j} + v_t \quad (2. \text{ denklemler})$$

Granger nedensellik testinde ilk önce optimal gecikme uzunlukları bulunur. Optimal gecikme uzunluğunu FPE kriteri, BIC, AIC vb. ile belirlenir.

1. denklem için:

$$H_0=b_1=b_2=b_3= \dots =b_j=0 \text{ (Y} \rightarrow \text{X nedensellik yoktur)}$$

2. denklem için:

$$H_0=d_1=d_2=d_3= \dots =d_j=0 \text{ (X} \rightarrow \text{Y nedensellik yoktur)}$$

Her iki denklemdeki hipotezler red edilirse; çift yönlü nedensellik vardır. İki hipotezden biri kabul edilirse tek yönlü nedensellik vardır. Her iki hipotez red edilmezse X ve Y değişkenleri arasında nedensellik yoktur.

Bu çalışmada optimal gecikme uzunlukları FPE kriteri ile bulunmuştur. Tablo 11’de Granger nedensellik testinin sonuçları gösterilmiştir.

Tablo 11: Granger Nedensellik Testi

Denklem	Nedensellik yönü	F testi	p-değeri	Karar
$\Delta \text{RGSMH}(1)=\Delta \text{TA}(1)$	$\text{DTA} \rightarrow \text{DRGSMH}$	$F(1,22)=0,26$	0,60	H_0 kabul
$\Delta \text{TA}(1)=\Delta \text{RGSMH}(4)$	$\text{DRGSMH} \rightarrow \text{DTA}$	$F(4,16)=7,64$	0,00	H_0 red
$\Delta \text{RGSMH}(1)=\Delta \text{MA}(1)$	$\text{DMA} \rightarrow \text{DRGSMH}$	$F(1,22)=2,96$	0,09	H_0 red
$\Delta \text{MA}(1)=\Delta \text{RGSMH}(2)$	$\text{DRGSMH} \rightarrow \text{DMA}$	$F(2,20)=2,23$	0,13	H_0 kabul
$\Delta \text{RGSMH}(1)=\Delta \text{SA}(1)$	$\text{DSA} \rightarrow \text{DRGSMH}$	$F(1,34)=0,12$	0,73	H_0 kabul
$\Delta \text{SA}(4)=\Delta \text{RGSMH}(1)$	$\text{DRGSMH} \rightarrow \text{DSA}$	$F(1,16)=0,09$	0,76	H_0 kabul

- Büyümeden tarıma ($\text{DRGSMH} \rightarrow \text{DTA}$) tek yönlü nedensellik ilişkisi vardır. Büyüme tarımın nedenidir.
- Büyüme ile maden arasındaki nedensellik çift yönlüdür. Büyüme ve maden birbirini etkilemektedir.
- Büyüme ile sanayi arasında kısa dönemli nedensellik ilişkisi bulunamamıştır.

44. Hsiao Nedensellik Testi

Hsiao yöntemi Granger nedensellik yöntemi gibi aynı işlevi görmekte, Granger testinden farkı; nedensellik araştırmasında Granger yönteminin F testine başvurması, Hsiao yönteminin ise m ve n optimal gecikme uzunluklarının karşılığı olan FPE kriteri kullanılmasıdır.

$$\Delta X_t = \alpha_0 + \sum_{i=1}^m a_i \Delta X_{t-i} + \sum_{j=1}^n b_j \Delta Y_{t-j} + u_t \quad (1. \text{ denklemler})$$

$$\Delta Y_t = \beta_0 + \sum_{i=1}^p c_i \Delta Y_{t-i} + \sum_{j=1}^q d_j \Delta X_{t-j} + v_t \quad (2. \text{ denklemler})$$

1. denklemler için:

$H_0 = Y \rightarrow X$ nedensellik yoktur.

2. denklemler için:

$H_0 = X \rightarrow Y$ nedensellik yoktur.

İlk önce bağımlı değişkenin optimal gecikme uzunluğunu veren FPE(m) kriteri değeri bulunur. Sonra bulunan ilk terimin gecikme uzunluğu sabit tutularak bağımsız değişkenin optimal gecikme uzunluğunu veren FPE(m,n) kriteri bulunur.

$FPE(m) > FPE(m,n)$ H_0 red

Tablo 12’de Hsiao nedensellik testinin sonuçları gösterilmiştir. Büyümeden tarıma (DRGSMH→DTA) Granger testindeki sonuç gibi tek yönlü nedensellik ilişkisi vardır. FPE değerleri karşılaştırıldığında $0.02434 > 0.01298$ olduğundan tek yönlü nedensellik ilişkisi bulunmuştur. Büyüme ile maden arasındaki nedensellik çift yönlüdür. Büyüme ve maden ihracatı birbirini etkilemektedir. Büyüme ile sanayi arasında ise kısa dönemli bir nedensellik ilişkisi bulunmamıştır.

Tablo 12: FPE Kriteri

Denklem ve gecikme uzunluğu	FPE	Nedensellik ilişkileri
$\Delta TA = \Delta TA(1)$	0,02434	DRGSMH \rightarrow DTA
$\Delta TA = \Delta TA(1) + \Delta RGSMH(4)$	0,01298	
$\Delta RGSMH = \Delta RGSMH(1)$	0,00277	DTA \rightarrow DRGSMH
$\Delta RGSMH = \Delta RGSMH(1) + \Delta TA(1)$	0,00297	
$\Delta RGSMH = \Delta RGSMH(1)$	0,00277	DSA \rightarrow DRGSMH
$\Delta RGSMH = \Delta RGSMH(1) + \Delta SA(1)$	0,00299	
$\Delta SA = \Delta SA(4)$	0,01369	DRGSMH \rightarrow DSA
$\Delta SA = \Delta SA(4) + \Delta RGSMH(1)$	0,01500	
$\Delta RGSMH = \Delta RGSMH(1)$	0,00277	DMA \rightarrow DRGSMH
$\Delta RGSMH = \Delta RGSMH(1) + \Delta MA(1)$	0,00265	
$\Delta MA = \Delta MA(1)$	0,02933	DRGSMH \rightarrow DMA
$\Delta MA = \Delta MA(1) + \Delta RGSMH(2)$	0,02851	

45. VAR Analizi

Zaman serileri üzerinde yapılan ekonomik çalışmalarda çok kullanılan, VAR modeli, herhangi bir iktisat teorisinden yola çıkarak, değişkenlerin içsel-dışsal ayrımını gerektirmediği için, bu yönüyle eşanlı denklem sistemlerinden ayrılmaktadır.

Bu yöntemde her bir değişken kendisinin ve diğer değişkenlerin gecikmeli değerleri ile regresyona tabi tutulmaktadır. Değişkenlerin gecikme uzunlukları hata terimleri arasında otokorelasyona yol açmayacak şekilde belirlenir. VAR için optimal gecikme uzunluğunun belirlenmesi oldukça önemlidir.

Ayrıca VAR modellerinde bağımlı değişkenlerin gecikmeli değerlerinin yer alması, geleceğe yönelik güçlü tahminlerin yapılmasını mümkün kılmaktadır. VAR analizinin araçları etki -tepki analizi ve varyans ayrıştırmalarıdır. Modelde yer alan değişkenlerin hata terimlerinde meydana gelecek şokların, diğer değişkenler üzerindeki etkisi, etki-tepki (impulse-response) fonksiyonları ile ölçülmektedir. Varyans ayrıştırması (variance decomposition), istatistiki şokların değişkenler üzerindeki etkileri görülmüş olacaktır. Bir değişkenin hata teriminde meydana gelecek şokun diğer değişkenler

tarafından açıklanma oranı hesaplanarak, değişkenler arasındaki iktisadi ilişkiler daha iyi açıklanabilecektir.

Eğer bir değişkenin hata terimine ilişkin şok, diğer değişkenin ileriye yönelik tahmin hatası varyansını açıklayabiliyor ise, ilgili değişken içsel olarak değerlendirilebilir. Değişkenler arasında doğrudan ve dolaylı etkinin belirlenmesinde kullanılmaktadır. Ayrıca değişkenler arasında nedensellik ilişkilerinin derecesi konusunda bilgi verir. Her bir değişken bir denklem ifade eder. Bu çalışmada, RGSMH, SA, MA, TA değişkenleri kullanılarak aşağıdaki denklem sistemi oluşturulmuştur.

$$\Delta RGSMH_t = \alpha_0 + \alpha_i \Delta RGSMH_{t-i} + \delta_i \Delta SA_{t-i} + \Omega_i \Delta TA_{t-i} + \lambda_i \Delta MA_{t-i} + e_t$$

$$\Delta SA_t = \alpha_0 + \alpha_i \Delta SA_{t-i} + \delta_i \Delta RGSMH_{t-i} + \Omega_i \Delta TA_{t-i} + \lambda_i \Delta MA_{t-i} + e_t$$

$$\Delta TA_t = \alpha_0 + \alpha_i \Delta TA_{t-i} + \Omega_i \Delta RGSMH_{t-i} + \delta_i \Delta SA_{t-i} + \lambda_i \Delta MA_{t-i} + e_t$$

$$\Delta MA_t = \alpha_0 + \alpha_i \Delta MA_{t-i} + \lambda_i \Delta RGSMH_{t-i} + \delta_i \Delta SA_{t-i} + \Omega_i \Delta TA_{t-i} + e_t$$

Değişkenlerin durağan olduğu varsayımı ile VAR yöntemi uygulanırken ilk önce optimal gecikme uzunluğu hesaplanmaktadır. Dört denklem koşularak bu denklemlerin ortak sonuçlarından AIC kriteri tercih edilip optimal gecikme uzunluğu 1 bulunmuştur.

Tablo 13: AIC Kriteri ile Optimal Gecikme

Gecikme	1	2	3
AIC	-6,10	-7,09	-8,46

VAR analizi RATS programında hem seviyesinde (Sims'in önerdiği gibi) hem de 1. farkında yapılmıştır. VAR modelinden elde edilen F istatistikleri ve anlamlılık seviyeleri Tablo 14 ve Tablo 15'te gösterilmiştir.

VAR analizi seviyede uygulayınca; büyümenin kendisinden ve sanayi sektöründen etkilendiğini, nedenselliğin çift yönlü olduğu sonucuna ulaşılmıştır. Yani büyümenin de sanayinin üzerinde etkili olduğu görülmektedir. Tarım ihracatında da madenin etki ettiği; maden ihracatına ise sanayi etki etmektedir.

Tablo 14: Seviyesinde VAR Analizi

Bağımlı Bağımsız	RGSMH	SA	TA	MA
RGSMH	21,820 (0,00)	3,302 (0,08)	0,722 (0,40)	1,785 (0,19)
SA	4,130 (0,05)	18,803 (0,00)	1,859 (0,19)	3,471 (0,08)
TA	0,0007 (0,98)	0,059 (0,81)	4,195 (0,05)	1,748 (0,20)
MA	0,983 (0,33)	0,665 (0,42)	7,021 (0,01)	16,802 (0,00)

1. farkında yapılan VAR analizi sonucu büyümeden→tarıma doğru tek yönlü nedenselliğin olduğu bulunmuştur. Seviyesinde Büyüme; sanayi ihracatından etkilenirken 1. farkında maden ihracatından etkilendiği görülmektedir

Tablo 15: 1. Farkında VAR Analizi

Bağımlı Bağımsız	DRGSMH	DSA	DTA	DMA
DRGSMH	2,006 (0,17)	0,003 (0,96)	14,289 (0,00)	0,564 (0,46)
DSA	0,006 (0,94)	0,378 (0,55)	0,372 (0,55)	0,147 (0,71)
DTA	0,275 (0,61)	0,562 (0,46)	1,962 (0,29)	3,167 (0,09)
DMA	2,683 (0,11)	0,062 (0,81)	0,817 (0,38)	2,924 (0,10)

.VAR analizinin araçlarından biri varyans ayrıştırmasında değişkenlerin sıralanışı önemli olduğundan bu çalışmada alternatif sıralamalar denenmiş ancak sonuçların değişkenlerin farklı sıralanışa duyarlı olduğu belirlenmiştir.

Tablo 16: Ekonomik Büyümenin Varyans Ayrıştırması

Dönem	RGSMH varyans ayrıştırması				DRGSMH varyans ayrıştırması			
	RGSMH	SA	MA	TA	DRGSMH	DSA	DMA	DTA
1	97,83	0	2,16	0	99,74	0	0,25	0
2	84,29	2,45	13,24	0,001	89,42	0,01	10,04	0,51
3	69,82	5,19	24,91	0,05	89,10	0,03	10,10	0,76
4	57,80	7,16	34,84	0,19	88,82	0,03	10,37	0,76
5	48,33	8,38	42,87	0,40	88,75	0,03	10,43	0,78
6	40,88	9,08	49,36	0,67	88,74	0,03	10,43	0,78
7	34,94	9,44	54,63	0,96	88,73	0,03	10,44	0,78
8	30,15	9,60	58,97	1,27	88,73	0,03	10,44	0,78
9	26,23	9,62	62,56	1,58	88,73	0,03	10,44	0,78
10	22,98	9,57	65,55	1,88	88,73	0,03	10,44	0,78

Tablo 16’da seviyesinde ve 1. farkında yapılan varyans ayrıştırmasına göre büyüme, sanayi ve maden ihracatı etki etmektedir.

Tablo 17: Sanayi İhracatının Varyans Ayrıştırması

Dönem	SA varyans ayrıştırması				DSA varyans ayrıştırması			
	RGSMH	SA	MA	TA	DRGSMH	DSA	DMA	DTA
1	12,30	50,04	37,64	0	4,11	87,32	8,55	0
2	19,57	40,03	40,26	0,11	4,10	85,43	9,23	1,22
3	22,57	33,94	43,39	0,08	4,86	84,51	9,41	1,21
4	23,12	29,74	47,02	0,10	4,90	84,23	9,61	1,24
5	22,37	26,59	50,83	0,20	4,92	84,19	9,62	1,25
6	20,97	24,08	54,55	0,38	4,92	84,18	9,63	1,25
7	19,32	22,01	58,03	0,62	4,92	84,17	9,63	1,25
8	17,62	20,27	61,19	0,90	4,92	84,17	9,63	1,25
9	15,99	18,79	64,01	1,19	4,92	84,17	9,63	1,25
10	14,48	17,52	66,49	1,48	4,92	84,17	9,63	1,25

Tablo 17’de sanayi ihracatının varyans ayrıştırmasını incelediğimizde kendinden hariç en çok büyüme ve maden ihracatı tarafından açıklanmaktadır.

Tablo 18: Tarım İhracatının Varyans Ayrıştırması

Dönem	TA varyans ayrıştırması				DTA varyans ayrıştırması			
	RGSMH	SA	MA	TA	DRGSMH	DSA	DMA	DTA
1	0,24	2,81	7,77	89,17	4,94	0,14	1,83	93,07
2	0,46	2,37	23,98	73,16	38,26	0,67	4,50	56,56
3	0,36	1,79	39,57	58,26	40,20	0,64	8,96	50,19
4	0,39	1,75	50,42	47,41	41,37	0,62	8,79	49,19
5	0,43	1,97	57,63	39,94	41,29	0,62	9,05	49,02
6	0,44	2,26	62,60	34,67	41,28	0,62	9,06	49,02
7	0,43	2,54	66,21	30,81	41,28	0,62	9,07	49,01
8	0,39	2,80	68,94	27,85	41,28	0,62	9,07	49,01
9	0,36	3,03	71,09	25,50	41,28	0,62	9,07	49,01
10	0,32	3,25	72,83	23,58	4,94	0,14	1,83	93,07

Tablo 18'i incelediğimizde; tarım ihracatında, seviyesinde yapılan varyans ayrıştırmasında maden sektörü daha etkili iken; 1. farkında yapılan varyans ayrıştırmasında büyüme etkilidir. Diğer testlerde olduğu gibi büyümenin tarım ihracatında önemli bir payı vardır.

Tablo 19: Maden İhracatının Varyans Ayrıştırması

Dönem	MA varyans ayrıştırması				DMA varyans ayrıştırması			
	RGSMH	SA	MA	TA	DRGSMH	DSA	DMA	DTA
1	0	0	100	0	0	0	100	0
2	0,25	2,62	94,31	2,80	0,95	0,38	92,86	5,79
3	0,23	3,62	91,94	4,19	4,50	0,36	89,55	5,57
4	0,19	4,08	90,79	4,93	4,59	0,36	89,39	5,64
5	0,15	4,36	90,11	5,36	4,69	0,36	89,27	5,66
6	0,12	4,56	89,66	5,63	4,68	0,36	89,27	5,66
7	0,11	4,73	89,33	5,81	4,68	0,36	89,27	5,66
8	0,10	4,87	89,08	5,93	4,69	0,36	89,27	5,66
9	0,09	4,90	88,88	6,01	4,69	0,36	89,27	5,66
10	0,10	5,11	88,71	6,06	4,69	0,36	89,27	5,66

Maden ihracatının varyans ayrıştırmasını incelediğimizde; maden sektöründeki % değişimin en büyük kaynağı kendisidir. Tablo 19'da büyümenin ve sanayi ihracatının da maden ihracatın da azda olsa etkili olduğu görülmektedir.

5.SONUÇ

Bu çalışmada; Türkiye'nin 1980-2006 yılları itibariyle ekonomik büyümesi ve ana sektörler göre ihracat verileri kullanılarak ihracata dayalı büyümenin geçerliliği nedensellik testleri ile ekonometrik olarak analiz edilmiştir. İhracatın ekonomik büyüme ve ekonomik büyümenin ihracat üzerindeki etkisi sektörler itibariyle de ortaya konulmuştur.

Granger ve Hsiao nedensellik testlerinin sonuçlarına göre maden ve tarım sektörlerin ihracatı ile ekonomik büyüme arasında nedensellik ilişkisi bulunmuştur. Maden sektörünün ihracatı ile ekonomik büyüme arasında çift yönlü basit nedensellik var iken büyümeden tarıma tek yönlü nedensellik ilişkisi bulunmuştur. Sanayi ihracatı ile ekonomik büyüme arasında ise kısa dönemli değil uzun dönemli ilişki yapılan hata düzeltme testi ile bulunmuştur. Sanayiden büyüme doğru tek yönlü nedensellik ilişkisi bulunmuştur. Bu sonuçta ihracat dayalı büyümenin sanayileşme ile olacağını desteklemektedir. Ayrıca bu test sonucunda tarımla büyüme arasında da iki yönlü uzun dönem nedensellik ilişkisi bulunmuştur. Yapılan bütün testlerin sonucunda tarım sektörünün İhracatı ile ekonomik büyüme arasında da uzun dönem ve kısa dönem olmak üzere ilişki bulunmuştur.

Diğer nedensellik testi olan VAR analizi sonucunda da sanayi ile büyüme arasında karşılıklı nedensellik ilişkisi bulunmuştur. Varyans ayrıştırması sonucunda da sektörlerle büyüme arasında bir etkileşim olduğu görülmektedir.

Bu çalışma ile Yapraklı'nın (2007) yapmış olduğu çalışmada birbirini destekler nitelikte sonuçlar elde edilmiştir. 1980 sonrası İhracatın göstermiş olduğu yüksek performans ile ekonomik büyümenin temel unsurlarından biri olduğu ifade edilebilir. Türkiye'nin ekonomisinin gelişmesi için; ihracatın sektörel olarak yapısının rekabetçi ve sürdürülebilir politikalarla güçlendirmesi gerekir.

YARARLANILAN KAYNAKLAR

a. Kitaplar

AY, Ahmet: Türkiye Ekonomisi, 1. Baskı, Çizgi Yayınevi, Konya, 2007.

BERBER, Metin: İktisadi Büyüme ve Kalkınma, 2. Baskı, Derya Kitabevi, 2003.

DPT: 2005 Yılı Programı, 2005.

DTM: İhracat Genel Müdürlüğü: 2006 Ocak-Aralık Dönemi İhracatın Genel-Sektörel Değerlendirilmesi, Şubat 2007 (<http://ihracat.dtm.gov.tr/dtm/files/files-web/File/2006%20yillik.pdf>).

_____: İhracat Genel Müdürlüğü: 2005 Ocak-Aralık Dönemi İhracatın Genel-Sektörel Değerlendirilmesi, Şubat 2006.

_____: 2004 Ocak-Aralık Dönemi İhracatın Genel-Sektörel Değerlendirilmesi, Şubat 2005 (<http://ihracat.dtm.gov.tr/dtm/files/files-web/File/2004yillik-son.doc>).

İTO: Ekonomik Göstergeler, 2004

_____: Ekonomik Göstergeler, 2005

_____: Ekonomik Göstergeler, 2006

_____: Rakamlarla Türkiye Ekonomisi, 2005

_____: Rakamlarla Türkiye Ekonomisi, 2006

SEYİDOĞLU, Halil: Uluslararası İktisat Teori Politika ve Uygulama, 15. Baskı, Güzem Can Yayınları, İstanbul, 2003.

ŞAHİN, Hüseyin: Türkiye Ekonomisi, 4. Baskı, Ezgi Kitabevi, Bursa, 1997.

ŞAHİNÖZ, Ahmet: Türkiye Ekonomisi Sektörel Analiz, 1. Baskı, Turhan Kitabevi, Ankara, 1998.

TOBB: İktisadi Rapor, Ankara, 2005.

TÜSİAD: 2006 Yılına Girerken Türkiye Ekonomisi, 2005.

b. Makaleler

AKKOYUNLU Arzu,

MIHÇI Sevinç,

ARSLAN Hakan : “The Custom Union with EU and its Impact on Turkey’s Economic Growth” , 2006, <http://www.etsg.org/ETSG2006/papers/akkoyunlu.pdf> (20.03.2008).

ATALAY, Mehmet

TURHAN, Mustafa: “Küreselleşme Gelişmekte Olan Ülkeler ve Türk İmalat Sanayi”, **Planlama Dergisi**, 2002, ss.77-110.

AY, Ahmet

ERDOĞAN, Savaş

MUCUK, Mehmet: “Türkiye’de İhracata Dayalı Büyüme Üzerine bir Nedensellik Sınaması (1980-2003)”, **Selçuk Üniversitesi Karaman İktisadi ve İdari Bilimler Fakültesi Dergisi**, Sayı: 1, 2004, ss.107-117.

AY Ahmet,

KARAÇOR, Zeynep: “2001 Sonrası Dönemde Türkiye Ekonomisinde Krizden Büyümeye Geçiş Üzerine Bir Tartışma”, **Selçuk Üniversitesi Karaman İktisadi ve İdari Bilimler Fakültesi Dergisi**, Sayı: 16, 2006, ss.67-86.

BALASSA, B.: “Exports and Economic Growth : Further Evidence”, **Journal of Development Economics**, Vol: 5, (June 1978), pp.181-189.

BOZKURT, Kurtuluş: “İçsel Büyüme Modelleri Bağlamında Türk İmalat Sanayisinde Teknolojik Gelişme ve Ekonomik Büyüme”, **Finans&Politik Ekonomik Yorumlar**, Cilt 4, Sayı: 513, 2007, ss.74-79.

DICKEY, D. A.

FULLER, W.A. : “Likelihood Ratio Statistics for an Autoregressive Time Series with a Unit Root”, **Econometrica**, Vol: 49, 1981, pp.1057-1072.

ENGLE, R. F.

GRANGER, C. W. J. : “Co-integration and Error Correction: Representation, Estimation, and Testing”, **Econometrica**, Vol: 55, (March 1987), pp.251-76.

ERDOĞAN, Savaş: “Türkiye’nin İhracat Yapısındaki Değişme ve Büyüme İlişkisi: Eşbütünleşme ve Nedensellik Uygulaması”, **Selçuk Karaman İİBF Dergisi**, Sayı:10, 2006, ss.4-5.

EŞİYOK, Ali: “İktisadi Dönemler İtibariyle Türkiye Ekonomisinde Kalkınma”, **Türkiye Kalkınma Bankası A.Ş. Araştırma Müdürlüğü**, Ankara, 2006, ss.19, <http://www.tkb.com.tr/genel-arastirmalar.aspx> (10.02.2008).

GRANGER, C. : “Investigation Causal Relations by Econometric Models and Cross Spectral Methods”, **Econometrica**, Vol: 37, 1969, pp.2.

GÜBE, Yalçın: “İktisadi büyüme ve İhracat performansı” **Hazine dergisi**, Sayı:6 Nisan 1997, ss.21.

JUNG, Woo S.

MARSHALL Peyton J. : “Exports Growth and Causality in Developing Countries”, **Journal of Development Economics**, Vol:18, 1985, pp.11.

KAVOUSSI R. M. : “Export Expansion and Economic Growth”, **Journal of Development Economics**, Vol:14, 1984, pp.241-250.

KÖSEKAHYAOĞLU, Levent.

ŞENTÜRK, Canan: “İhracata Dayalı Büyüme Hipotezinin Testi”, **Süleyman Demirel Üniversitesi Sosyal Bilimler Ens. Dergisi**, Sayı:4, 2006, ss.128.

KRUEGER, A.O. : “Foreign Trade Regimes and Economic Development: Liberalization Attempts and Consequences ”, **National Bureau of Economic Research**, 1978, pp.273-274.

KUM Hakan: “1980 sonrası Türkiye Ekonomisindeki Başlıca Gelişmeler”, 1999, ss.4-7, <http://iibf.erciyes.edu.tr/akademik/kum/turkeko.htm> (12.03.08).

MICHAELY, M. : “Exports and Growth: An Empirical Investigation”, **Journal of Development Countries**, Vol: 4, 1977, pp.49-53.

NİŞANCI, Murat: “Dış Ticaret-Beşeri Sermaye ve İktisadi Gelişme arasındaki uzun dönem nedensellik ilişkisinin Testi”, **Erzincan H. Fakültesi Dergisi**, Cilt IX, Sayı:1-2, 2005, ss.675-687.

ÖNDER, İzzettin

KAYALAR, Tuncer: “Cumhuriyetin 80. Yılında İhracattaki Son Gelişmeler”, 2003 (www.dtm.gov.tr/dtmadmin/upload/EAD/TanitimKoordinasyonDb/mustesar.doc).

ÖZER, Mustafa

ERDOĞAN, Levent: “Türkiye’de İhracat. İthalat ve Ekonomik Büyüme Arasındaki İlişkilerin Zaman Serisi Analizi”, **Ekonomik Yaklaşım Dergisi**, Cilt:17, Sayı: 60-61, 2006, ss.93-110.

ÖZMEN E.

FURTUN, G. : “Export-Led Growth Hypothesis and the Turkish Data: An Empirical Investigation”, **ERC Working Paper**, Vol: 97/5, 1997.

SHAN, Jordan

TIAN, Gary Gang : “Causality Between Exports and Economic Growth: The Empirical Evidence from Shanghai”, **Australian Economic Papers**, Vol: 37(2), 1998, pp.195.

ŞİMŞEK, M: “İhracata Dayalı-Büyüme Hipotezinin Türkiye Ekonomisi Verileri ile Analizi, **Dokuz Eylül Üniversitesi İktisadi ve İdari Bilimler Fakültesi Dergisi**, Cilt: 18, Sayı: 2, 2003, ss. 43-63.

TABAN, Sami

AKTAR, İsmail: “An Empirical Examination of the Export-Led Growth Hypothesis in Turkey”, **Journal of Yasar University**, Vol: 11, 2008, ss.549-564, http://joy.yasar.edu.tr/makale/11_sayi/06_sami_taban.pdf (20.02.2008).

TANRIKULU, Kenan: “Türkiye’de Ekonomik Büyüme ve Dış Borç İlişkisinin Değerlendirilmesi”, **DPT**, Ankara, 1983.

YAPRAKLI, Sevda: “İhracat ve Ekonomik Büyüme Arasındaki Nedensellik-Türkiye Üzerine Ekonometrik Bir Analiz”, **ODTÜ Gelişme Dergisi**, Sayı:34, (Haziran 2007), ss.97-112.

YAVUZ ÇİL, Nilgün: “Türkiye’de İhracat-Büyüme Arasındaki Nedensellik Analizi”, 2006 (<http://iibf.kocaeli.edu.tr/ceko/armaganlar/turanyazgan/38.pdf>).

YİĞİDİM, Arslan

KÖSE, Nezir: “İhracat ve Ekonomik Büyüme Arasındaki İlişki, İthalatın Rolü: Türkiye Örneği (1980-1996)”, **Ekonomik Yaklaşım**, Cilt 8, Sayı: 26, 1997.

c. İnternet Adresleri

www.tuik.gov.tr

www.dtm.gov.tr

www.dpt.gov.tr

www.ihracatdünyası.com

www.dtm.gov.tr/dtmadmin/upload/EAD/KonjokturIzlemeDb/buyumod.doc

www.treasury.gov.tr/yayın/hazine_istatistikleri

<http://ekutup.dpt.gov.tr/planlama/42nciyıl/atalayım.pdf>.

www.Sosyalbil.Selcuk.Edu.Tr/Sos_Mak/Makaleler

<http://www.eory.yildiz.edu.tr/getfile>

http://joy.yasar.edu.tr/makale/11_sayi/06_sami_taban.pdf

<http://www.etsg.org/ETSG2006/papers/akkoyunlu.pdf>

EKLER**Ek 1 : Veri Seti**

Yıl	TA	MA	SA	GSMH
1980	1629	191	1065	50869,9
1981	2173	193	2297	53316,8
1982	2083	174	3449	54963,2
1983	1837	188	3666	57279
1984	1694	239	5151	61349,8
1985	1653	242	6049	63989,1
1986	1785	243	5393	68314,9
1987	1788	272	8085	75019,4
1988	2289	359	8970	76108,2
1989	1833	411	9288	77347,3
1990	2025	326	10504	84591,8
1991	2369	285	10830	84887,1
1992	1923	267	12429	90322,5
1993	2072	233	12945	97676,6
1994	2033	263	15674	91733
1995	1840	391	19260	99028,2
1996	2153	369	20526	106079,8
1997	2354	404	23313	114874,3
1998	2357	364	24065	119303,1
1999	2058	385	23958	112043,8
2000	1659	400	25518	119144,5
2001	1976	349	28826	107783,1
2002	1754	387	33702	116337,6
2003	2121	469	44378	123165,1
2004	2645	649	59579	135308
2005	3468	810	68813	145650,6
2006	3480	1142	80238	154342

ÖZGEÇMİŞ

Seval AKBULUT, 15.03.1984 tarihinde Trabzon'a baęlı Akçaabat ilçesinde doğdu. 1991 tarihinde ilköğrenimine Akçaabat Merkez İlköğretim Okulu'nda başlayıp orta ve lise öğrenimini de Akçaabat Anadolu Lisesi'nde tamamladı. 2002 yılında Karadeniz Teknik Üniversitesi İktisadi ve İdari Bilimler Fakültesi İktisat Bölümünü kazandı. 2006 yılında mezun olduktan sonra aynı üniversitede İktisat Anabilim Dalında yüksek lisans eğitimine başladı.

AKBULUT, bekar olup; İngilizce bilmektedir.