

KARADENİZ TEKNİK ÜNİVERSİTESİ * SOSYAL BİLİMLER ENSTİTÜSÜ

İKTİSAT ANABİLİM DALI

İKTİSAT PROGRAMI

**TÜRKİYE İŞGÜCÜ PİYASASINA YÖNELİK HİSTERİ ETKİSİ ANALİZİ:
RATCHET MODEL UYGULAMASI**

YÜKSEK LİSANS

Cabir ÇELİK

MAYIS – 2016

TRABZON

KARADENİZ TEKNİK ÜNİVERSİTESİ * SOSYAL BİLİMLER ENSTİTÜSÜ

İKTİSAT ANABİLİM DALI

İKTİSAT PROGRAMI

**TÜRKİYE İŞGÜCÜ PİYASASINA YÖNELİK HİSTERİ ETKİSİ ANALİZİ:
RATCHET MODEL UYGULAMASI**

YÜKSEK LİSANS

Cabir ÇELİK

Tez Danışmanı: Prof. Dr. Yakup KÜÇÜKKALE

MAYIS – 2016

TRABZON

ONAY

Cabir ÇELİK tarafından hazırlanan “*Türkiye İşgücü Piyasasına Yönelik Histeri Etkisi Analizi: Ratchet Model Uygulaması*” adlı bu çalışma 30.05.2016 tarihinde yapılan savunma sınavı sonucunda (*oybirliği / oyçokluğu*) ile başarılı bulunarak jürimiz tarafından İktisat Anabilim dalında **yüksek lisans tezi** olarak kabul edilmiştir.



Yukarıdaki imzaların, adı geçen öğretim üyelerine ait olduklarını onaylarım. ... / ... / ...

Prof. Dr. Ahmet ULUSOY
Enstitü Müdürü

BİLDİRİM

Tez içindeki bütün bilgilerin etik davranış ve akademik kurallar çerçevesinde elde edilerek sunulduğunu, ayrıca tez yazım kurallarına uygun olarak hazırlanan bu çalışmada orijinal olmayan her türlü kaynağa eksiksiz atıf yapıldığını, aksinin ortaya çıkması durumunda her tür yasal sonucu kabul ettiğimi beyan ediyorum.



Cabir ÇELİK
20.06.2016

ÖNSÖZ

Söz konusu çalışma, Türkiye için 1988- 2015 yıllarını kapsayan döneme ait altı aylık işsizlik oranları üzerinde histeri etkisi varlığını araştırmayı amaçlamaktadır. Bu amaç doğrultusunda geçmiş dönemlere ait zirve işsizlik değerlerinin işsizlik üzerindeki etkisini de dikkate alan Ratchet modeli kullanılmıştır. Türkiye için bu konuyu ele alan sınırlı sayıda çalışma mevcuttur. Çalışmanın asıl katkısı, bahse konu çalışmalardan farklı olarak, işsizlik oranlarında histeri etkisini genç ve yetişkin yaş grupları için ayrı ayrı analiz etmesidir.

Başta çalışmanın seçiminden tamamlanmasına kadar olan süreçte bana her türlü desteği sağlayan danışman hocam Prof. Dr. Yakup KÜÇÜKKALE'ye; birçok konuda yardımlarını esirgemeyen meslektaşım Hüseyin ÜNAL'a; çalışma süresi boyunca manevi desteğini eksik etmeyen kıymetli dostum Yavuz AKSOY'a; çalışma sırasında varlığını ve enerjisini her zaman yanımda hissettiğim çok değerli eşim Sinem ÇELİK'e ve tüm eğitim hayatım boyunca maddi-manevi desteklerini sürekli yanımda bulduğum saygı değer aile üyelerime sonsuz teşekkürlerimi sunarım.

İÇİNDEKİLER

ÖNSÖZ	IV
İÇİNDEKİLER.....	V
ÖZET	VII
ABSTRACT	VIII
TABLolar LİSTESİ	IX
ŞEKİLLER LİSTESİ	X
KISALTMALAR LİSTESİ	XII
GİRİŞ.....	1-4

BİRİNCİ BÖLÜM

1. İŞSİZLİK VE TÜRKİYE’DE İŞSİZLİK SORUNU	5-20
1.1. Kavramsal Olarak İşsizlik.....	5
1.1.1. Doğal İşsizlik Oranı	7
1.1.2. İşsizlik Türleri	8
1.1.2.1. Gizli İşsizlik.....	8
1.1.2.2. Açık İşsizlik.....	9
1.1.2.3. Friksiyonel İşsizlik	9
1.1.2.4. Yapısal İşsizlik	10
1.1.2.5. Mevsimlik İşsizlik	11
1.1.2.6. Konjonktürel İşsizlik	11
1.2. Genel Hatlarıyla Türkiye’de İşsizlik.....	12
1.2.1. Türkiye’de Genç İşsizliği Sorunu	16
1.2.2. Türkiye’de Kadın İşsizliği Sorunu	18

İKİNCİ BÖLÜM

2. İŞSİZLİĞİN DİNAMİK EĞİLİMLERİ HAKKINDAKİ TEMEL İKTİSADİ YAKLAŞIMLAR.....	21-37
2.1. Phillips Eğrisi ve Gelişimi	21

2.2. Phillips Eğrisi'nin Lipsey Yorumu	24
2.3. Phillips Eğrisine Samuelson-Solow Katkısı	27
2.4. Doğal İşsizlik Oranı Hipotezi	29
2.5. Enflasyonu Hızlandırmayan İşsizlik Oranı Hipotezi-NAIRU	311
2.6. Histeri Hipotezi	344

ÜÇÜNCÜ BÖLÜM

3. HİSTERİ ÜZERİNE YAPILAN ÇALIŞMALAR.....	38-46
---	--------------

DÖRDÜNCÜ BÖLÜM

4. EKONOMETRİK YÖNTEM VE VERİ SETİ.....	47-49
4.1. Ratchet Modeli.....	47
4.4. Veri Seti	49

BEŞİNCİ BÖLÜM

5. BULGULAR VE ANALİZ	50-66
SONUÇ ve DEĞERLENDİRME	67-69
YARARLANILAN KAYNAKLAR	70-76
ÖZGEÇMİŞ.....	77

ÖZET

Ülke ekonomilerinde yaşanan şokların ardından işsizlik oranlarının uzun dönem denge düzeyine dönmemesi histeri yaklaşımının ortaya çıkmasına zemin hazırlamıştır. Histeri yaklaşımına göre, NAIRU değeri cari işsizlik oranlarını otomatik olarak takip etmektedir. Söz konusu yaklaşım çerçevesinde tek ülke veya ülke grupları için işsizlik oranları üzerinde histeri etkisi varlığını araştıran çok sayıda çalışma mevcuttur. Bununla birlikte konuyu Türkiye işgücü piyasası açısından ele alan çalışmaların sayısı sınırlıdır. Bu motivasyon ile 1988-2015 dönemine ait altışar aylık genel (15+ yaş), tarım dışı (15+ yaş), erkek (15+ yaş), kadın (15+ yaş), genç (15-24 yaş) ve yetişkin (25+ yaş) işsizlik verileri kullanılan çalışmada, Ratchet modeli yardımıyla Türkiye'nin işsizlik oranları üzerinde histeri etkisi varlığı araştırılmıştır. Ratchet modelinden elde edilen veriler analiz edildiğinde, yetişkin işsizliği dışındaki işsizlik oranları üzerinde histeri etkisinin mevcut olduğu sonucuna varılmıştır. Bu sonuçlar, Türkiye ekonomisinde yaşanan bir şokun ardından yetişkin nüfusa ait işsizliğin dışındaki işsizlik oranlarının uzun dönem denge düzeyine dönmediğini göstermektedir.

Anahtar Kelimeler: Histeri Etkisi, Ratchet Modeli, Türkiye işgücü piyasası, Ratchet Etkisi

ABSTRACT

After the shocks in the economies of countries, not returning of unemployment level to long term equilibrium level prepared the ground to coming up the hysteresis hypothesis. According to hysteresis hypothesis NAIRU value automatically follows the current unemployment rate. Within the framework of mentioned approach, there are a lot of studies that examine the hysteresis effect on unemployment rates of single country or groups of countries. However, studies dealing the subject in terms of Turkey labour market are limited. With this motivation, the existence of hysteresis effect on Turkey' unemployment rate is examined with the aid of Ratchet model in this study, in which general (15+ age), non-agricultural (15+ age), male (15+ age), female (15+ age), youth (15-24 age), and adult (25+ age), unemployment rates belong to 1988- 2015 used semi-annually. When the obtained data from Ratchet model were analyzed, it was concluded that hysteresis has effect on all unemployment rates except adult unemployment rate. These results show that after a shock on Turkey's economy, all the unemployment rates except adult unemployment rate have not returned to long term equilibrium level.

Key Words: Hysteresis Effect, Ratchet Model, Turkey's Labour Market, Ratchet Effect

TABLolar LİSTESİ

<u>Tablo Nr</u>	<u>Tablonun Adı</u>	<u>Sayfa Nr</u>
1	Türkiye’de 15+ Yaş Grubu ve Temel İşgücü Verileri (Bin Kişi).....	13-14
2	Tablo 2: Türkiye İşgücü Piyasasında Yönelik Histeri Etkisi Analizi: Yapılmış Çalışmaların Özeti.....	45-46
3	Genel İşsizlik Verilerine Ait Ratchet Model Tahmin Sonuçları.....	51
4	Genel İşsizlik İçin Wald Testi	52
5	Tarım Dışı İşsizlik Verilerine Ait Ratchet Model Tahmin Sonuçları	54
6	Tarım Dışı İşsizlik İçin Wald Testi	55
7	Erkek İşsizlik Verilerine Ait Ratchet Model Tahmin Sonuçları	57
8	Erkek İşsizliği İçin Wald Testi	58
9	Kadın İşsizlik Verilerine Ait Ratchet Model Tahmin Sonuçları	60
10	Kadın İşsizliği İçin Wald Testi.....	61
11	Genç İşsizlik Verilerine Ait Ratchet Model Tahmin Sonuçları.....	62-63
12	Genç İşsizliği İçin Wald Testi	64
13	Yetişkin İşsizlik Verilerine Ait Ratchet Model Tahmin Sonuçları.....	65

ŞEKİLLER LİSTESİ

<u>Şekil Nr</u>	<u>Şekil Adı</u>	<u>Sayfa Nr</u>
1	İstihdam ve İşsizlik Arasında Geçiş.....	7
2	Genç İşsizlik ve Genel İşsizlik Oranları (%).....	17
3	Tarım Dışı Genç İşsizlik ve Tarım Dışı Genel İşsizlik (%).....	18
4	Kadın ve Erkek İşsizlik oranları (%).....	19
5	Tarım Dışı Kadın ve Erkek İşsizlik Oranları (%).....	20
6	Orijinal Phillips Eğrisi.....	23
7	Emek Talep Fazlalığı - Nominal Ücret İlişkisi.....	25
8	Emek Talep Fazlalığı – İşsizlik Oranı İlişkisi.....	25
9	Nominal Ücret – İşsizlik Oranı İlişkisi.....	26
10	Dönüştürülmüş Phillips Eğrisi.....	28
11	Beklentilere Göre Genişletilmiş Phillips Eğrisi.....	30
12	NIRU Eğrisi.....	33
13	Genel (15+ Yaş) İşsizlik Oranları ve Zirve Noktaları.....	50
14	Genel İşsizlik İçin CUSUM ve CUSUMSQ Yapısallık Testi Sonuçları.....	52
15	Gerçekleşen Genel İşsizlik ve Doğal İşsizlik Oranları.....	53
16	Tarım Dışı İşsizlik Oranları ve Zirve Noktaları.....	53
17	CUSUM ve CUSUMSQ Yapısallık Testi Sonuçları.....	55
18	Gerçekleşen Tarım Dışı İşsizlik ve Doğal İşsizlik Oranları.....	56
19	Erkek İşsizlik Oranları ve Zirve Noktaları.....	56
20	Erkek İşsizliği İçin CUSUM ve CUSUMSQ Yapısallık Testi Sonuçları.....	57
21	Gerçekleşen Erkek İşsizlik ve Doğal İşsizlik Oranları.....	58
22	Kadın İşsizlik Oranları ve Zirve Noktaları.....	59
23	Kadın İşsizliği İçin CUSUM ve CUSUMSQ Yapısallık Testi Sonuçları.....	60
24	Gerçekleşen Kadın İşsizlik ve Doğal İşsizlik Oranları.....	61
25	Genç İşsizlik Oranları ve Zirve Noktaları.....	62
26	Genç İşsizliği İçin CUSUM ve CUSUMSQ Yapısallık Testi Sonuçları.....	63

27	Gerçekleşen Genç İşsizlik ve Doğal İşsizlik Oranları.....	64
28	Yetişkin İşsizlik Oranları ve Zirve Noktaları.....	65



KISALTMALAR LİSTESİ

AB	: Avrupa Birliđi
ABD	: Amerika Birleşik Devletleri
ADF	: Genişletilmiş Dickey-Fuller (Augmented Dickey-Fuller)
ARFIMA	: Autoregressive Fractionally Integrated Moving Average
CADF	: Cross-sectionally Augmented Dickey-Fuller
CUSUM	: Cumulative Sum
CUSUMSQ	: Cumulative Sum of Square
ILO	: Uluslararası Çalışma Örgütü (International Labour Organization)
KSS	: Kapetanios-Shin-Snell
LM	: Lagrange Multiplier
LP	: Lumsdaine Papell
MADF	: Multivariate Augmented Dickey-Fuller
NAIRU	: Enflasyonu Hızlandırmayan İşsizlik Oranı (Non-Accelerating Inflation Rate of Unemployment)
NIRU	: Enflasyonist Olmayan İşsizlik Oranı (Non-Inflationary Rate of Unemployment)
OECD	: Ekonomik Kalkınma ve İşbirliđi Örgütü (Organisation for Economic Co-operation and Development)
PUR	: Panel-based Unit Root
STAR	: Smooth Transition Autogressive
SURADF	: Seemingly Unrelated Regressions Augmented Dickey-Fuller
TCMB	: Türkiye Cumhuriyet Merkez Bankası
TUİK	: Türkiye İstatistik Kurumu
VAR	: Vector Auto Regressive
ZA	: Zivot-Andrews

GİRİŞ

İşsizlik, ekonomiye ve sosyal hayata etkileri nedeniyle neredeyse bütün ülkelerde olduğu gibi Türkiye’de de gündemdeki yerini korumaya devam etmektedir. Politika yapıcılar tarafından karşılaşılan en önemli makroekonomik sorunlardan biri olarak kabul edilen işsizlik ile ilgili önemli kavramlardan bir tanesi hiç şüphesiz işsizlik oranıdır. Kıt üretim faktörlerinden biri olan emeğin yeterince kullanılıp kullanılmadığını ortaya koyması bakımından ekonomik etkinliğin bir göstergesi olan işsizlik oranı, ekonomideki sorunları yansıtan önemli göstergelerden bir tanesidir. Bu nedenle, işsizlik oranlarındaki gelişmeler hükümetler tarafından hassasiyetle takip edilmekte ve makroekonomiye dair politikalar belirlenirken dikkate alınmaktadır.

Ekonomilerde yaşanan geçici şokların işsizlik oranları üzerindeki etkilerinin neler olduğu ve enflasyon ile işsizlik oranları arasında nasıl bir ilişki bulunduğu soruları ise iktisat çevreleri tarafından uzun yıllardır yoğun biçimde tartışılmakta ve çeşitli yaklaşımlar tarafından cevaplanmaya çalışılmaktadır. Bununla birlikte, İşsizliğin dinamik eğilimlerini açıklamaya yönelik temel iki iktisadi yaklaşımdan söz edilebilmektedir. Bunlardan ilki, Friedman ve Phelps tarafından geliştirilen doğal işsizlik oranı (naturel rate of unemployment) hipotezi ve/veya bu hipoteze alternatif olarak ortaya atılan NAIRU ((Non-Accelerating Inflation Rate of Unemployment, Enflasyonu Hızlandırmayan İşsizlik Oranı) hipotezidir. İkinci yaklaşım ise, histeri hipotezidir (hysteresis hypothesis). İşsizlik konusundaki tartışmalar işsizlik ve enflasyon arasında bir ilişki var olup olmadığı ve ekonomilerde yaşanan şokların işsizlik üzerindeki etkilerinin neler olduğu noktasında yoğunlaşmıştır.

İşsizlik ve enflasyon arasında nasıl bir ilişki bulunduğu sorusuna profesyonel anlamda cevap aranan ilk çalışma Phillips analizi olarak ifade edilebilir. A. W. Phillips (1958), “The Relation Between Unemployment and the Rate of Change of Money Wage Rates in the United Kingdom, 1861-1957” isimli makalesinde işsizlik seviyesi ve nominal ücret değişim oranı arasında istikrarlı ters yönlü bir ilişki bulunduğunu söylemektedir. Bu

analize göre, yüksek işsizlik seviyelerine düşen ücretler tarafından eşlik edilirken, düşük işsizlik seviyelerine artan ücretler tarafından eşlik edilmektedir.

Ortaya konduğu andan itibaren yoğun ilgi ile karşılanan Phillips eğrisi analizi, getirilen eleştiriler ve sunulan katkılarla gündemdeki yerini koruyan makroekonomik bir analiz olmuştur. Lipsey (1960), ampirik gözlemlere dayanan Phillips eğrisi analizini teorik bir zemine oturtmayı amaçlayan çalışmasıyla analize büyük katkılar sunan önemli isimlerden bir tanesidir. Lipsey'e göre işgücü piyasasında emeğe olan talep fazlası ile nominal ücretler arasında pozitif yönlü bir ilişki bulunmaktadır. Emek talep fazlası ile işsizlik arasında negatif yönlü bir ilişki söz konusudur. Samuelson ve Solow (1960) ise enflasyon ile işsizlik arasında ters yönlü doğrusal olmayan bir ilişki bulunduğunu gösteren dönüştürülmüş Phillips eğrisini elde ettikleri çalışmalarıyla eğrinin politika aracı haline dönüşmesini sağlamışlardır.

Keynesyen iktisatçılar tarafından ciddi şekilde sahiplenilen Phillips eğrisi analizi farklı iktisat okullarınca da incelenmiş ve eleştirilmiştir. Özellikle 1960'ların sonlarına doğru stagflasyon olgusunun ekonomilerde baş göstermesi istikrarlı Phillips eğrisine yönelik eleştirileri şiddetlendirmiştir. Phelps (1967) ve Monetarist İktisat Okulu'nun kurucusu olarak kabul edilen M. Friedman (1968), Phillips eğrisi analizine uyarlayıcı beklentiler varsayımını katarak doğal işsizlik oranı hipotezini geliştirmişlerdir. Enflasyon ve işsizlik arasında uzun dönemli bir ödünleşme ilişkisinin olmadığını ileri süren bu görüşe göre, fiyat değişmelerinden bağımsız olarak ortaya çıkan bir denge işsizlik oranı söz konusudur. Yüksek işsizliğe razı olunması durumunda dahi işsizliğin inebileceği bu denge düzeyine doğal işsizlik oranı denilmiştir.

Talep yönlü genişletici politikaların işsizliği azaltmadığını yalnızca enflasyonu arttırdığını ileri süren Monetarist görüşe karşılık Keynesyenler, az bir enflasyon maliyetine katlanılarak işsizlik oranlarının azaltılabileceği görüşünü savunmaya devam etmişlerdir. Ekonominin talep yönüne ağırlık veren bu görüşe göre işsizlik ve enflasyon arasında dengeleyici politikalar üretilebilir. 1970'lerin ortalarına gelindiğinde Franco Modigliani ve Lucas Papademos, NIRU kavramından bahsetmişlerdir. Söz konusu iki Keynesyen iktisatçı, NIRU kavramının işsizlik ile enflasyon arasında negatif yönlü ilişkiyi ifade eden Keynesyen Phillips analizi ile uzun dönemde bu iki olgu arasında bir ödünleşme

olmadığını söyleyen Monetarist görüşün sentezi sonucunda ortaya çıktığını ifade etmişlerdir. NIRU kavramı yerine NAIRU kavramının kullanımı tercih edilmektedir.

1980'lerde ve 1990'larda işsizlikte yaşanan kalıcı artışlar toplam talebin istihdam üzerinde uzun dönemde bile etkili olabileceği düşüncesinin ileri sürülmesine yol açmıştır. Ekonomilerde yaşanan geçici şokların işsizlik oranları üzerinde kalıcı etki oluşturabileceği görüşünü savunan söz konusu yaklaşım histeri kavramı ile ifade edilmektedir. Histeri hipotezine göre, işsizliğin cari oranındaki değişimler NAIRU'yu itip çekerek mıknatıs gibi hareket ettirmekte ve geçici değişiklikler işsizliğin denge değeri üzerinde kalıcı etkiler yaratmaktadır.

Literatürde bir tek ülke ya da ülke grupları için işsizlik oranları üzerinde histeri etkisinin varlığını araştırmaya yönelik çok sayıda çalışma bulunmaktadır. Türkiye işgücü piyasasında histeri etkisi varlığını analiz eden çalışmaların sayısı ise oldukça sınırlıdır. Çalışmanın asıl katkısı, söz konusu çalışmalardan farklı olarak Türkiye'nin işsizlik oranları üzerinde histeri etkisi varlığını, genel işsizliğe nazaran oldukça yüksek seyreden genç işsizlik ve genel işsizliğe kıyasla daha düşük olan yetişkin işsizliği için ayrı ayrı incelemesidir.

Bu çalışmada, Türkiye için 1988-2015 yıllarını kapsayan döneme ait altı aylık işsizlik oranları üzerinde histeri etkisi varlığının incelenmesi amaçlanmıştır. Çalışmada genel (15+ yaş), tarım dışı genel (15+ yaş), erkek (15+ yaş), kadın (15+ yaş), genç (15-24 yaş) ve yetişkin (25+ yaş) işsizlik oranları üzerindeki histeri etkisi söz konusu dönem için araştırılmıştır. Böylelikle ekonomide yaşanan geçici şokların Türkiye'deki işsizlik oranları üzerindeki etkileri cinsiyet, yaş ve kentsel işsizlik ayırımına gidilerek detaylı biçimde incelenmiştir. Bu amaç doğrultusunda geçmiş dönemlere ait zirve işsizlik değerlerinin işsizlik üzerindeki etkisini dikkate alan geleneksel Ratchet modeli kullanılmıştır.

Çalışmamız beş bölümden oluşmaktadır. Birinci bölümde, literatürde birçok tanımı bulunan işsizlik olgusu kavramsal olarak ele alınmaya çalışılmıştır. Ardından, İşsizlik oranı kavramının ekonomiler için neden önemli bir gösterge olduğu açıklanmaya gayret edilmiş ve doğal işsizlik oranı kavramından bahsedilmiştir. Gizli ve açık işsizlik

sınıflandırılmasına gidilerek işsizlik türlerinin açıklandığı bu bölümde ayrıca Türkiye'deki işsizlik sorununa genel hatlarıyla değinilmiştir.

Tez çalışmasının ikinci bölümünde, işsizliğin dinamik eğilimleri hakkındaki temel iki iktisadi görüş olarak kabul edilen doğal işsizlik oranı hipotezi ve/veya bu hipoteze alternatif olarak ortaya atılan NAIRU hipotezi ve histeri hipotezi açıklanmaya çalışılmıştır. Bu doğrultuda Phillips eğrisinin ortaya çıkışı, eğrinin Lipsey yorumu ve Samuelson-Solow ikilisinin Phillips analizine sundukları katkıyı içeren süreç anlatıldıktan sonra sırasıyla doğal işsizlik oranı hipotezi, NAIRU hipotezi ve histeri hipotezi ele alınmıştır. Üçüncü bölümde ise, histeri yaklaşımının tek ülke ya da ülke grupları için geçerliliğini araştıran literatürdeki ampirik çalışmaların önemli bir kısmı incelenmiştir.

Çalışmanın dördüncü bölümünde, Türkiye işgücü piyasasındaki genel işsizlik, tarım dışı genel işsizlik, erkek işsizliği, kadın işsizliği, genç işsizliği ve yetişkin işsizliği oranları üzerinde histeri etkisi varlığının analiz edilmesi amacıyla uygulanan geleneksel Ratchet modeli tanıtıldıktan sonra, uygulamada yararlanılan veri seti tanıtılmıştır.

Beşinci ve son bölümde, işsizlik oranları ile zirve değerlerinin birlikte yer aldığı şekiller incelenerek Ratchet etkisi tespit edildikten sonra geleneksel Ratchet modeli uygulamasından elde edilen tahmin sonuçları analiz edilerek histeri etkisi varlığı araştırılmıştır. İncelenen her bir işsizlik oranı için katsayı kararlılıklarının ölçülmesi amacıyla CUSUM ve CUSUMSQ testleri sonuçlarının analiz edildiği bu bölümde, Wald testi kullanılarak saf histerinin belirtisi olan ($\beta_1 + \beta_2 \approx 1$) hipotezi araştırılmış ve özet tablo sonuçları değerlendirilmiştir. Son bölümde ayrıca tahmin sonuçlarından elde edilen doğal işsizlik oranı ile gerçekleşen işsizlik oranının birlikte yansıtıldığı şekiller sunularak analiz detaylandırılmıştır.

BİRİNCİ BÖLÜM

1. İŞSİZLİK VE TÜRKİYE’DE İŞSİZLİK SORUNU

1.1. Kavramsal Olarak İşsizlik

Yirminci yüzyılın en önemli sorunlarından biri olan işsizlik; üzerine birçok eser yazılan, hükümetlerin baş etmekte zorlandığı ve toplum kesimlerinin tamamını yakından ilgilendiren bir olgudur. Hem nedenleri hem de etki ve çeşitleri yönünden işsizliğin karmaşık bir kavram olduğu söylenebilir¹. 1980 ‘li yılların öncesinde daha çok gelişmekte olan ülkelerin mücadele etmek zorunda olduğu, bugün ise bütün dünya ülkelerinin karşı karşıya bulunduğu işsizlik sorunu; klasik iktisat yaklaşımıyla, emek arz ve talebi arasındaki dengesizlikten kaynaklı bir durumdur. Ne var ki işsizliğin ortadan kalkması için tek şart emek arz ve talebinin sayısal olarak birbirine denk olması değildir. Emek arzının talep edilen emek vasıflarına uygunluk sağlaması, diğer bir ifadeyle dengenin nitelik bakımından da oluşması gerekmektedir².

İşsizlik kavramı ile ilgili literatürde birden çok tanımın olduğu göze çarpmaktadır. TÜİK tarafından işsizlik aşağıdaki şekilde tanımlanmaktadır:

Referans dönemi içinde istihdam halinde olmayan (kâr karşılığı, yevmiyeli, ücretli ya da ücretsiz olarak hiç bir işte çalışmamış ve böylece bir iş ile bağlantısı olmayan) kişilerden iş aramak için son 4 hafta içinde iş arama kanallarından en az birini kullanmış ve 15 gün içinde işbaşı yapabilecek durumda olan kurumsal olmayan çalışma çağındaki tüm kişiler işsiz nüfusa dâhildir³.

ILO işsizlik tanımını, referans dönemi içerisinde bir işi olmayan, yakın geçmişte aktif olarak iş aramakta olan (gazetelerin iş ilanlarını kontrol etme, çalışma sitelerini

¹ Orme W. Phelps, **Introduction to Labor Economics**, Third Edition. New York: ,Mcgraw-Hill Book Company, 1961 s. 335.

² Süleyman Özdemir ve diğerleri, **İşsizlik Sorununun Çözümünde KOBİ’lerin Desteklenmesi**, İstanbul Ticaret Odası Yayınları, (45), 2006, s.67-69.

³ İşgücü İstatistikleri Mikro Veri Seti 2014, Meta Veri, Tanım ve Kavramlar, İşsiz, http://www.tuik.gov.tr/MicroVeri/Hia_2014/turkce/meta_veri/tanim/index.html, 21.09.2015.

inceleme, bir özel ya da kamu istihdam kurumuna kaydolma vb.) ve bir iş yapmaya uygun bulunma kriterlerini sağlayan bir kişi işsiz olarak kabul edilir biçiminde yapmaktadır⁴. Getirilen diğer bir tanımda ise işsizlik, çalışma güç ve isteğinde olmalarına karşın cari ücret düzeyinden iş aradıkları halde bulamayanların toplamı olarak ifade edilmektedir⁵.

İşsizliğin ele alınan çeşitli tanımlarına bakıldığında bir kişinin işsiz nüfusa dâhil edilebilmesinin belirli şartlara bağlı olduğu görülmektedir. Kişinin önerilen işlere uygunluk taşımasına ve çalışma isteğine sahip bulunmasına rağmen bir iş bulamamış olması işsiz olarak kabul edilebilmesi için aranan koşullardandır. Ayrıca aktif bir şekilde iş aramayan bir kişinin işsiz olarak kabul edilemeyeceği verilen tanımlardan anlaşılmaktadır. Bunun yanında, mevcut durumda iş aramayan birçok kişi cari ücretlerde meydana gelecek bir artışın ardından iş piyasasına girmek isteyeceğinden söz konusu kişiler işsizlik hesaplarına dâhil edilebilmektedir⁶.

İşsizlik sorunuyla mücadelede ülkelerin gündemlerinden düşmeyen, iktisadi ve siyasi tartışmaların birçoğunun konusunu oluşturan işsizlik oranı, işsizlik sorunuyla alakalı önemli kavramlardan bir tanesidir. İşsizlik oranı, bir işi bulunmayan ve iş aramakta olan işgücünün oranını vermektedir. İşsizlik oranı ekonominin konjonktürel performansını yansıtır. Çünkü İşsizlik oranlarında meydana gelecek bir artış, ekonomide üretim ve satışların azaldığına dair bir göstergedir. Bunun aksine, işsizlik oranındaki bir azalma söz konusu ekonomide üretim ve satış düzeylerinde artışa işaret etmektedir. Bir ekonomide daha çok üretim gerçekleştirebilme gücü bulunmasına rağmen işsizliğin varlığı daha az üretim yapılmasına neden olmaktadır. Dolayısıyla kıt üretim faktörlerinden biri olan emeğin yeterince kullanılıp kullanılmadığını yansıtması bakımından ise işsizlik oranı, ekonomik etkinliğin bir göstergesidir. Özellikle uzun süreli işsizlik sorunu ile karşı karşıya kalan bireylerin yaşadıkları sorunlar ve işsizliğin topluma yüklediği maliyetler de göz önüne alındığında işsizlik oranının ekonomideki sorunları yansıtan önemli göstergelerden bir tanesi olduğu daha net anlaşılmaktadır⁷.

⁴ ILO, UN, **Measuring the Economically Active in Population Censuses: A Handbook**, NewYork: Series F, No: 102, 2010, s. 64-65.

⁵ Sabahaddin Zaim, **Çalışma Ekonomisi**, İstanbul: Filiz Kitabevi, 10. Baskı, 1997, s.170.

⁶ Kuvvet Lordoğlu ve Nurcan Özkaplan, **Çalışma İktisadı**, İstanbul: Der Yayınları, Düzeltilmiş 2. Baskı, 2005, s.393.

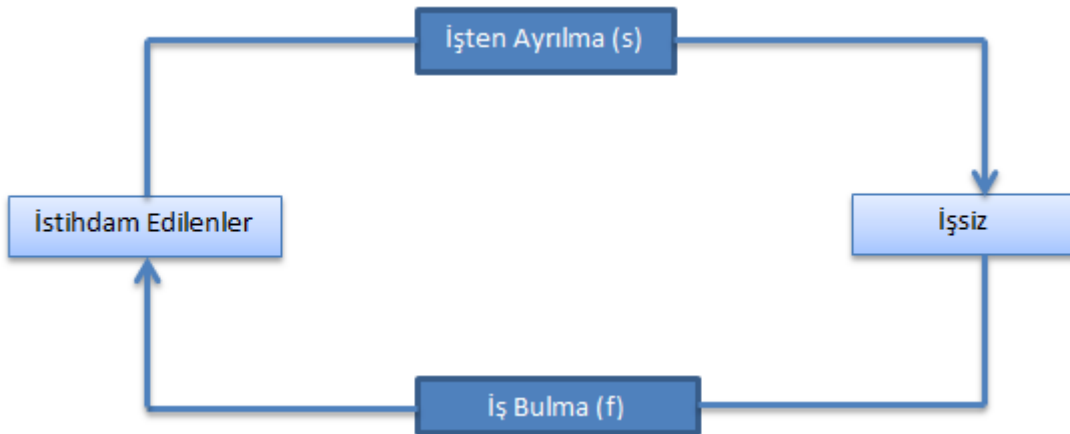
⁷ M. Kemal Biçerli, **Çalışma Ekonomisi**, Genişletilmiş 5.Baskı, İstanbul: Beta Yayınevi, 2009, s.427-431.

Ani şokların yaşandığı dönemler hariç ülke ekonomilerinde işsizlik oranlarının oldukça istikrarlı seyrettiği söylenebilir. Öyle ki, aylık ve çeyrek dönem işsizlik oranları arasında pek de fazla bir fark oluşmaz⁸.

1.1.1. Doğal İşsizlik Oranı

Ekonomilerde bireylerin istekleri dışında işten çıkarılmaları ya da çeşitli nedenlerden dolayı belirli bir müddet işsiz kalmayı göze alarak kendi istekleriyle işten ayrılmaları topluma her zaman maliyet yükleyen bir durum olmayabilir. Aksine söz konusu kişiler daha verimli olabilecekleri yeni işlere girdiklerinde milli hasılda artışa dahi yol açabilirler⁹. Bazı işsizlerin çalışacak bir iş bulmaları bazı çalışanların ise ya işten çıkarılmaları ya da istekleriyle işten ayrılmaları ekonomilerde her gün yaşanan durumlar olduğundan işsizlerin toplam işgücü içerisindeki payını belirleyen de aralıksız bir şekilde meydana gelen bu akımdır. Çeşitli nedenlerle işsiz kalan kişilerin kısa bir sürede iş bulmalarının önündeki tüm işgücü piyasası noksanlıkları veri iken işsizlik oranlarının uzun dönemde yöneldiği bir denge değeri bulunmaktadır. Söz konusu denge değeri doğal işsizlik oranı olarak ifade edilmektedir¹⁰.

Şekil 1: İstihdam ve İşsizlik Arasında Geçiş



Kaynak: Mankiw, 2002: 157

⁸ Kemal Yıldırım ve diğerleri, **Makro Ekonomi**, Ankara: Seçkin Yayıncılık, 8. Baskı, Eylül 2009, s.361-362.

⁹ Biçerli, a.g.e., s.436.

¹⁰ N. Gregory Mankiw, **Macroeconomics**, Fifth Edition, USA: Worth Publishers, January 2002, s.155-158.

İstihdam ve işsizlik arasındaki geçişi yansıtan şekil 1’de görüldüğü üzere her dönemde istihdamda bulunanların “s” kadarlık bir bölümü işini kaybederken işsizlerin “f” kadarlık bölümü ise iş bulmaktadır. İşsiz sayısının U, İşgücünün L notasyonları ile gösterildiği $U/L=s/(s+f)$ denklemi doğal işsizlik oranının (U/L), işten ayrılma oranı (s) ve iş bulma oranı(f) tarafından belirlenmekte olduğunu göstermektedir¹¹.

Doğal işsizlik oranı, enflasyonda hızlanma ya da yavaşlama yönünde herhangi bir eğilimin görülmediği oran şeklinde tarif edilebilir. Diğer bir ifadeyle doğal işsizlik oranı, enflasyonun istikrarlı olduğu işsizlik oranıdır. Bu nedenle özellikle yeni Keynesyenler tarafından son dönemde doğal işsizlik oranı yerine enflasyonu hızlandırmayan işsizlik oranı (NAIRU) terimi daha sık kullanılmaya başlanmıştır¹².

1.1.2. İşsizlik Türleri

İşgücü içerisindeki bireylerin işsiz kalmaları çeşitli sebeplerden kaynaklanmaktadır. Ancak herkesin aynı sebepten işsiz kaldığını söylemek pek de mümkün olmamaktadır. İşsizlik türlerinin neler olduğu ve bu türlerin işsizlik sorununu ne derece açıklayabildiği de çok net belirtilebilecek bir mesele değildir¹³. İşsizlik türlerinin neler olabileceğine bakılırken, yaş, cinsiyet, eğitim durumu, etnik köken gibi kişinin taşıdığı özelliklere bağlı bir gruplandırma yapılabileceği gibi; mesleklere, işsizliğin nedenlerine ve süresine göre bir sınıflandırmaya da gidilebilir¹⁴. İşsizlik yaygın olarak gizli işsizlik ve açık işsizlik şeklinde bir sınıflandırmaya tabi tutulmaktadır.

1.1.2.1. Gizli İşsizlik

Bir işçinin açık bir şekilde işsiz görünmüyor olmasına karşın, gerçekte üretime hiçbir katkı sunmadığını ifade eden işsizlik türüne gizli işsizlik denilmektedir. Ekonominin herhangi bir sektöründe istihdam halinde bulunan işçilerden bazılarının işten çekilmesinin ardından sektörün üretiminde bir azalma yaşanmıyor ise söz konusu sektörde gizli işsiz konumunda çalışanlar bulunmakta demektir. Ekonominin her alanında gizli işsizlik

¹¹ Mankiw, a.g.e., s.156-157.

¹² İlker Parasız, **Makro Ekonomi: Teori ve Politika**, 10. Baskı, Bursa: Ezgi Kitabevi, 2013, s.258.

¹³ Phelps, a.g.e., s.339

¹⁴ Yıldırım ve diğerleri, a.g.e., s.362.

sorununun bulunması mümkün olmakla birlikte özellikle tarımda ve kamuda daha yaygın bir sorun olduğu söylenmektedir¹⁵.

1.1.2.2. Açık İşsizlik

Açık işsizlik kavramı, çalışma gücü ve isteğinde olmalarına karşın cari ücret düzeyinden iş aradıkları halde bulamayanların toplamını ifade etmektedir¹⁶. Açık işsizlikten bahsedildiğinde ekonomideki işsizlik sorununu yansıtan resmi istatistikler kapsamında olan işsizlik anlaşılmaktadır¹⁷. Bu durum genel itibarıyla friksiyonel, yapısal, mevsimlik ve konjonktürel işsizlikten oluştuğu belirtilen açık işsizliğin daha kapsamlı ele alınmasını gerekli kılmaktadır.

1.1.2.3. Friksiyonel İşsizlik

Bir ekonomide işgücü piyasasının dengede olduğu ve her işçinin piyasadaki işlerin tamamına eşit derecede uygunluk sağladığı varsayımı altında iş kayıplarının işsizliğe yol açmayacağını söylemek mümkün olabilir. Çünkü işini kaybeden bir işçi çok kısa bir sürede cari ücretten yeni bir iş bulabilir. Oysaki gerçekte her işin kendine özgü hususiyetleri, işçilerin ise birbirinden farklı iş seçimi ve becerileri bulunmaktadır. Bu duruma işgücü piyasasında bilgi akışında yaşanan aksaklıklar ve emek mobilitesinin önündeki coğrafi zorluklar da eklenince işsizlerin bir işe yerleşebilmek için harcamaları gereken çaba ve vakit daha fazla olmaktadır. Daha fazla zaman ve çabaya ihtiyaç duyulması ise işsizlik oranlarının azalma eğiliminde olmasını engelleyen bir durumdur. İşten ayrılması her ne sebepten kaynaklanmış olursa olsun kaçınılmaz olan şey işçinin yeni bir iş bulmasının zaman alacak olmasıdır. İş arama süreleri sebebiyle ortaya çıkan bu işsizliğe friksiyonel işsizlik denmektedir¹⁸.

Hemen her ekonomide rastlanan ve genel olarak kısa süreli olan friksiyonel işsizlik, işgücü piyasası hareketliliğinin olağan bir sonucudur. Bu yönüyle tam anlamıyla ortadan kalkması mümkün olmayan bir işsizlik türüdür. Diğer bir ifadeyle her zaman belirli bir

¹⁵ Yıldırım ve diğerleri, a.g.e., s.362-363.

¹⁶ Zaim, a.g.e., s.170.

¹⁷ Biçerli, a.g.e., s.439.

¹⁸ Mankiw, a.g.e., s.158-159.

oranda işgücü devri kaçınılmaz olmaktadır. Ancak işgücü devrinin yüksekliği yani friksiyonel işsizlik oranında artış firmaların katlanmak zorunda kaldıkları yeni işçiyi eğitime maliyeti ve işe alma maliyeti gibi olumsuzluklardan dolayı arzulanır bir durum değildir¹⁹. Devletin istihdam ajansları aracılığıyla boş işlere ilişkin bilgileri yayınlaması, kamunun giderlerini üstlendiği eğitim programlarıyla işçilerin büyümekte olan endüstrilere yönlendirilmesi ve daha başka kamu politikaları ile friksiyonel işsizliğin azaltılması amaçlanmaktadır²⁰.

1.1.2.4. Yapısal İşsizlik

Birçok nedenden dolayı mal ve hizmet talebinde zamanla farklılaşma meydana gelebilir. Bazı mal ya da hizmetlerin talebi düşerken bazılarının talebinde ise artış yaşanabilir. Bu durum talebi artan ya da azalan mal ve hizmetlerin üretiminde çalıştırılan emeğin talebinde değişikliklere neden olur. Emek talebinin yapısında değişikliğe yol açan bir başka durum ise ekonomide yaşanan büyümedir. Çünkü böyle ekonomilerde eğitilmiş, vasıflı emek talebi artarken vasıfsız emeğe olan talep azalmaktadır. İşgücü piyasası için aranan emek vasıfları hızla farklılaşırken işçilerin buna uyumu aynı oranda ve kısa bir sürede gerçekleşmediğinde yapısal işsizlik sorunu yaşanmaktadır. Yapısal işsizlik, işgücünün bahsedilen yeni durumlara uyum sağlamasına kadar geçen sürede yaşanan işsizlik olarak ifade edilmektedir²¹.

Yapısal işsizliğe yol açan temel nedenlerden bir diğeri de teknolojik ilerlemenin ardından istihdamda oluşan daralmadır. Tarımdan sanayiye makine kullanımının artması daha az emeğe ihtiyaç duyulmasına yol açtığından işsizlik sorununu ortaya çıkarmaktadır. Teknolojik gelişmelerin ardından işsiz kalanların başka bir sektörde iş bulmaları belirli bir zaman almaktadır. Çeşitli sektörlerde ise bazı işçilerin sahip oldukları mesleki bilgi ve beceri yeni teknolojik gelişmeler sonrasında boştaki işler için aranan vasıflara uygun bulunmadığından yapısal işsizlik sorunu ortaya çıkmaktadır. Çünkü bu durumdaki işsizlerin yeniden istihdam edilebilmeleri aldıkları uzun süreli mesleki eğitimlerle ancak mümkün olabilmektedir²².

¹⁹ Lordođlu ve Özkaplan, a.g.e., s.395-396.

²⁰ Mankiw, a.g.e., s.159.

²¹ Yıldırım ve diğeri, a.g.e., s.364.

²² Biçerli, a.g.e., s.450-452.

Yapısal işsizlik, friksiyonel işsizlikte olduğu gibi işgücüne dâhil herkesin karşılaşması muhtemel kısa süreli bir işsizlik çeşidi değildir. Aksine yapısal işsizlik, özellikle teknolojik değişimin ardından işsiz kalan ve yeniden iş bulmaları daha uzun süren belirli grupları ilgilendiren bir işsizlik sorunudur²³.

1.1.2.5. Mevsimlik İşsizlik

Mevsimlik işsizlik, gelir kaynakları arasında tarım sektörünün ağırlıkta olduğu ekonomilerde daha yoğun şekilde yaşanan bir işsizlik türüdür. Böyle ekonomilerde tarımdan elde edilen gelir ve tarımda istihdam edilen işgücünün miktarı, özellikle iklim ve çevre koşullarına bağlı olduğundan tarımsal ürün getirisinde dalgalanmalar yaşanabilmektedir. Buna sermaye yetersizliği, yeni teknik gelişmelerden yeterince yararlanamama ve verim düşüklüğü gibi sorunlar da eklenince mevsimlik işsizlik sorunu ortaya çıkmaktadır. Tarım faaliyetlerinin büyük bir kısmı bazı aylarla sınırlı olduğundan tarımsal işgücü çalışılan aylarda elde ettiği geliri işsiz olduğu diğer aylarda harcayarak hayatını sürdürmektedir. Mevsim işsizliği sorunu, uzun dönemde tarımsal sanayiye geçiş ya da hizmet sektörünün yeni istihdam imkânı oluşturmasıyla büyük oranda halledilebilir²⁴.

Mevsim işsizliği mal talebindeki mevsimlik değişimlerden kaynaklı olarak sanayileşmiş ekonomilerde de görülebilen bir durumdur. Ancak sanayileşmiş ekonomilerdeki mevsimlik işsizlik, tarım sektörü ağırlıkta olan ekonomilerde olduğu gibi ürün arzındaki dalgalanmadan kaynaklı bir sorun olmaktan çok ürün talebindeki değişime bağlı bir işsizlik sorunudur²⁵.

1.1.2.6. Konjonktürel İşsizlik

Konjonktürel işsizlik, ekonomilerde mal ve hizmet talebinin azalmasından dolayı ortaya çıkan resesyona (durgunluk) süreçlerinde yaşanan bir işsizlik türüdür. Mal ve hizmetlere olan talep azlığı fiyatların düşmesine yol açtığından üretimde daralmaya ve

²³ Biçerli, a.g.e., s.452.

²⁴ Lordoğlu ve Özkaplan, a.g.e., s.400-401.

²⁵ Zaim, a.g.e., s.179.

dolayısıyla işsizliğin artmasına neden olur. Resesyon dönemlerinin ne zaman ortaya çıkacağı, ne kadar süreceği ve yoğunluğunun ne olacağı büyük oranda belli olmadığından işgücü piyasasında göstereceği etkinin şiddeti de öngörülebilir değildir²⁶.

Firmaların birçoğu, ürünlerini düşük maliyetle stoklama imkânlarına sahip bulunmamaktadır. Dolayısıyla ne kadar süreceğini tam olarak bilemedikleri resesyon dönemlerinde üretimlerini kısma yoluna başvurmaktadır. Bu durum ise firmaların işçi sayısını azaltmasına ve dolayısıyla işsizlik oranlarının artmasına neden olmaktadır. Daha önce ele alınan işsizlik türlerinden friksiyonel işsizlik ve yapısal işsizlikte boştaki işler ile işsizler arasındaki engeller ve uyumsuzluklar işsizlik sorununa yol açmaktaydı. Konjonktürel işsizlikte ise daha farklı bir durum yaşanmaktadır. Çünkü konjonktürel işsizlikte iş arayanların istihdam edilecekleri açık işlerin azlığından kaynaklanan işsizlik söz konusudur²⁷.

Konjonktürel işsizlik, aşırı özendirilmiş bir tüketim ve buna bağlı olarak gerçekleştirilen kitlesel üretim mekanizmasına sahip kapitalist sistemin neden olduğu bir sorun olarak değerlendirilebilir. Çünkü böyle bir sistemde özellikle tüketimde yaşanacak düşüş ekonominin istihdam kapasitesinde ani bir daralmaya yol açmaktadır. Resesyon dönemlerinde ekonominin genelinde yaygın olarak gözlenebilen konjonktürel işsizlik dayanıklı tüketim malları üreten sektörlerde dayanıksız mal üreten sektörlerle nispeten daha fazla oranda yaşanmaktadır. Başka bir ifadeyle, dayanıklı tüketim malları üreten sektörlerde istihdam edilenlerin resesyon dönemlerinde işsiz kalma olasılıkları daha fazladır denilebilir. Bununla birlikte konjonktürel işsizlik anında istihdamdaki daralmadan en fazla etkilenen ve işsiz kalanların öncelikli olarak düşük verimli ve tecrübesiz işçiler olduğu söylenebilir²⁸.

1.2. Genel Hatlarıyla Türkiye’de İşsizlik

Türkiye’de işsizlik sorunu, önemli ölçüde tarımsal ekonomiden sanayi ve hizmet sektörüne dayalı ekonomiye geçişte ortaya çıkan bazı değişikliklere ekonominin yeterince uyum gösterememesinden kaynaklanmaktadır. Tarım sektöründeki istihdamda yaşanan

²⁶ Phelps, a.g.e., s.362.

²⁷ Biçerli, a.g.e., s.453-455.

²⁸ Zaim, a.g.e., s.189-190.

azalmaya rağmen sanayi sektöründe aynı dönemlerde istihdamda beklenen oranda bir genişleme yaşanmaması işsizlik sorununu ciddi bir sorun haline getirmiştir. Ayrıca siyasi ve ekonomik istikrarsızlıklar, kamu ve özel sektörün yatırımlarındaki yetersizlikler, işgücü niteliğinin sanayinin taleplerine cevap verememesi, girişimcilere sağlanması gereken desteklerin yeterli olmayışı ve ekonomide yaşanan krizler gibi daha birçok neden Türkiye’de işsizliğin her geçen yıl mücadele edilmesi zor bir sorun olma özelliğini güçlendirmesine katkıda bulunmuştur²⁹.

Tarımın ağırlıkta olduğu bir ekonomi olmasından dolayı uzun yıllar Türkiye’de işsizlik büyük ölçüde düşük seyretmesine rağmen 1960’lı yıllarda hız kazanan tarım sektöründen kente göç süreci tarımda var olan gizli işsizliğin belirli bir kısmının açık işsizliğe dönüşmesine yol açmıştır³⁰. Dolayısıyla Türkiye’de 1923 yılından 1960’ların ortasına kadar işsizlik oranlarının genel olarak % 2-4 aralığında gerçekleştiği görülmekteyken işgücü piyasasında sorunların çoğalmasıyla birlikte 1960’lı yılların ikinci yarısından itibaren işsizlik oranlarının önemli artışlar kaydettiği göze çarpmaktadır. 1987 yılına gelindiğinde ise işgücü verileri işsizlik oranını 8.4 olarak vermektedir³¹.

Tablo 1, Türkiye’nin 1988-2015 dönemine ait bazı işgücü verilerini göstermektedir. Tarım sektöründe gizli işsizliğin yaygın olmasından dolayı gerçeğe daha yakın işsizlik oranlarını yansıtmada tarım dışı işsizlik verilerinin daha anlamlı olduğu söylenebilir.

Tablo 1: Türkiye’de 15+ Yaş Grubu ve Temel İşgücü Verileri (Bin Kişi)

Yıllar	Kurumsal olmayan nüfus	İş gücü	İşsiz sayısı	İşgücüne katılım oranı	İşsizlik oranı	Tarım dışı işsizlik oranı
1988	33 746	19 391	1 638	57.5	8.4	14.4
1989	34 315	19 931	1 709	58.1	8.6	14.4
1990	35 601	20 150	1 612	56.6	8.0	13.5
1991	36 869	21 010	1 723	57.0	8.2	14.2
1992	37 984	21 264	1 805	56.0	8.5	14.0
1993	38 957	20 314	1 815	52.2	9.0	14.3
1994	40 038	21 877	1 871	54.6	8.6	14.1
1995	41 176	22 286	1 700	54.1	7.6	12.0

²⁹ Özdemir ve diğerleri, a.g.e., s.91-92.

³⁰ Aysen Tokol, **Türk Endüstri İlişkileri Sistemi**, Bursa: Ezgi Kitabevi, 1997, s.57.

³¹ Tuncer Bulutay, **Employment, Unemployment and Wages In Turkey**, Ankara: ILO/DİE Yayını, 1995, s.256-262.

Tablo 1 (Devam):

Yıllar	Kurumsal olmayan nüfus	İş gücü	İşsiz sayısı	İşgücüne katılım oranı	İşsizlik oranı	Tarım dışı işsizlik oranı
1996	42 243	22 697	1 503	53.7	6.6	10.9
1997	43 299	22 755	1 552	52.6	6.8	10.9
1998	44 295	23 385	1 607	52.8	6.9	11.0
1999	45 311	23 878	1 830	52.7	7.7	11.9
2000	46 211	23 078	1 497	49.9	6.5	9.3
2001	47 158	23 491	1 967	49.8	8.4	12.4
2002	48 041	23 818	2 464	49.6	10.3	14.5
2003	48 912	23 640	2 493	48.3	10.5	13.8
2004	47 544	22 016	2 385	46.3	10.8	14.2
2005	48 359	22 455	2 388	46.4	10.6	13.5
2006	49 174	22 751	2 328	46.3	10.2	12.7
2007	49 994	23 114	2 376	46.2	10.3	12.6
2008	50 772	23 805	2 611	46.9	11.0	13.6
2009	51 686	24 748	3 471	47.9	14.0	17.4
2010	52 541	25 641	3 046	48.8	11.9	14.8
2011	53 593	26 725	2 615	49.9	9.8	12.4
2012	54 724	27 339	2 518	50.0	9.2	11.5
2013	55 608	28 271	2 747	50.8	9.7	12.0
2014	56 986	28 786	2 853	50.5	9.9	12.0

Kaynak: TÜİK, http://www.tuik.gov.tr/PreTablo.do?alt_id=1007.

Tablodan işsizlik verilerini incelediğimizde 1988-1994 yılları arasında işsizlik oranlarının % 8-9 düzeyinde seyrettiği ve 1995 yılından başlamak üzere 2001 yılına kadar düşüş trendine girdiğini görmekteyiz. Öyle ki tabloda ele alınan yıllar itibariyle en düşük işsizlik oranı % 6.5 ve en düşük tarım dışı işsizlik oranı % 9.3 verileri 2000 yılında elde edilmiştir. Ancak kriz senesi olan 2001 yılından başlamak üzere işsizlik yeniden artmaya başlayarak işsizlik oranı % 8.4, tarım dışı işsizlik oranı ise % 12.4 şeklinde oluşmuş ve krizden önceki yıla nispeten önemli artış göstermiştir.

2001 krizi sonrasında iş gücü arz ve talebinde yaşanan konjonktürel durum işsizlik oranlarının değişmesinde önemli paya sahiptir. Ekonomik krizin ardından iş bulma ümidini yitiren bir bölüm işsiz işgücü piyasasının dışına çıkarak işsizlikteki artışı bir miktar frenlemişlerdir. Ancak kriz sonrası gelirlerinde azalma yaşanan ailelerin daha önce çeşitli nedenlerle çalışmayan bireyleri işgücüne dahil olarak işsizlik oranlarının artmasına yol

açmışlardır. Özellikle tarım dışı kadın iş gücünde yaşanan % 15 artışın 2002 yılında işsizlik oranlarının yükselmesi üzerinde önemli etkisi olmuştur. 2002 yılında ekonomide % 7'nin üzerinde bir büyüme görülmüş olmasına karşın işsizlik oranının % 10.3 ve tarım dışı işsizlik oranının % 14.5 olarak gerçekleşmiş olması büyük ölçüde yaşanan bu konjonktürel işgücü artışından kaynaklanmıştır³².

Türkiye, 2001 Ekonomik krizi sonrası dönemde sıkı para ve maliye politikalarına ağırlık vererek ve dünyada genişleyen likidite olanaklarının etkisiyle artan ucuz kredi imkânlarından yararlanarak istihdamı arttırmaya çalışmıştır³³. Ancak tüm politika ve gayretlere rağmen 2003-2007 yıllarında ortalama işsizlik oranı % 10.5 ve ortalama tarım dışı işsizlik oranı ise % 13.4 olarak gerçekleşmiştir.

2007 yılında ABD (Amerika Birleşik Devletleri)'de emlak sektöründe ortaya çıkan sorunların ABD ekonomisini olumsuz etkilemesinin ardından Küreselleşmiş finansal piyasaların da etkisiyle diğer ülkelere yayılması 2008 küresel krizine yol açmıştır. Dünyada yaşanan kredi daralması ve krizin reel sektör üzerindeki etkilerinden dolayı genel olarak ülkelerde 2008 yılında işsizlik oranlarında önemli artışlar yaşanmıştır³⁴.

Yaşanan 2008 küresel krizinin Türkiye ekonomisi ve işsizlik oranları üzerine de olumsuz etkileri görülmüştür. 2008 yılında işsizlik oranı bir önceki yıla göre % 0.7 artışla % 11 ve tarım dışı işsizlik oranı % 13.6 olarak gerçekleşmiştir. 2009 yılına gelindiğinde ise işsizlik sorunun daha ciddi düzeylere ulaştığı anlaşılmaktadır. İşsizlik oranı söz konusu bu yılda % 14 ve tarım dışı işsizlik oranı % 17.4'e yükselmiştir. Bir miktar düşüş yaşanmış olmasına rağmen 2010 yılında işsizlik oranı % 11.9 olarak gerçekleşmiştir. Aynı yılda tarım dışı işsizlik oranı ise % 14.9 şeklindedir. 2011-2014 yılları ise 2001 ekonomik krizinin ardından % 10'u aşan işsizliğin yeniden bu değerin çok azda olsa altına düştüğü bir dönem olmuştur.

³² Türk Sanayiciler ve İş Adamları Derneği, **Türkiye'de İşgücü Piyasasının Kurumsal Yapısı ve İşsizlik**, Aralık 2004, s.18, www.tusiad.org.tr/_rsc/shared/file/basin-bulteni-2004-120.pdf, (25.10.2015).

³³ Nazan Susam ve Ufuk Bakkal, "Kriz Süreci Makro Değişkenleri ve 2009 Bütçe Büyüklüklerini Nasıl Etkileyecek?", **Maliye Dergisi**, 155, Temmuz-Aralık 2008, s.73.

³⁴ Susam ve Bakkal, a.g.m., s.73-75.

1.2.1. Türkiye’de Genç İşsizliği Sorunu

İş gücü piyasasında yer alan 15-24 yaş aralığındaki genç nüfus işçi olarak kabul edilmektedir. Genç nüfusun yaşadığı önemli sorunlardan bir tanesi belki de en önemlisi işsizlik sorunudur. Talepte oluşan daralmalar yetişkinleri olduğu gibi genç işçileri de etkileyerek işsiz kalmalarına yol açmaktadır. Ancak İşten çıkarmalar gerçekleştiğinde gençler yetişkinlere göre daha hassas bir konumda bulunmaktadırlar. Çünkü gençler yetişkinlere nazaran daha az tecrübeye sahip bulduklarından ve eğitilmeleri için firmalar yetişkinlere gençlerden daha fazla harcama yaptıklarından ilk olarak işsiz kalma tehdidi ile karşı karşıya kalanlar büyük ölçüde gençler olmaktadır³⁵. Ayrıca genç işgücünün yüksek mobiliteye sahip bulunması, daha çok kısa dönem için tercih edilmesi, geçici ve düşük ücretli işlerde yoğunlaşması gibi nedenler genç işsizliğinin yüksek olması sonucunu doğurmaktadır³⁶.

Genç işsizliği ile ilgili veriler incelendiğinde, genç işsizlik oranlarının birçok ülkede genel işsizlik oranlarının üzerinde olduğu görülmektedir. Global işsizlik oranının % 6 olduğu 2013 yılında küresel genç işsizlik oranının % 13 olarak gerçekleşmiş olması genç işsizliğin bütün Dünyayı ilgilendiren önemli bir sorun olduğunu göstermektedir.³⁷ Yüksek genç nüfusa sahip ülkelerden birisi olan Türkiye için de genç işsizliği çözüm bekleyen bir meseledir.

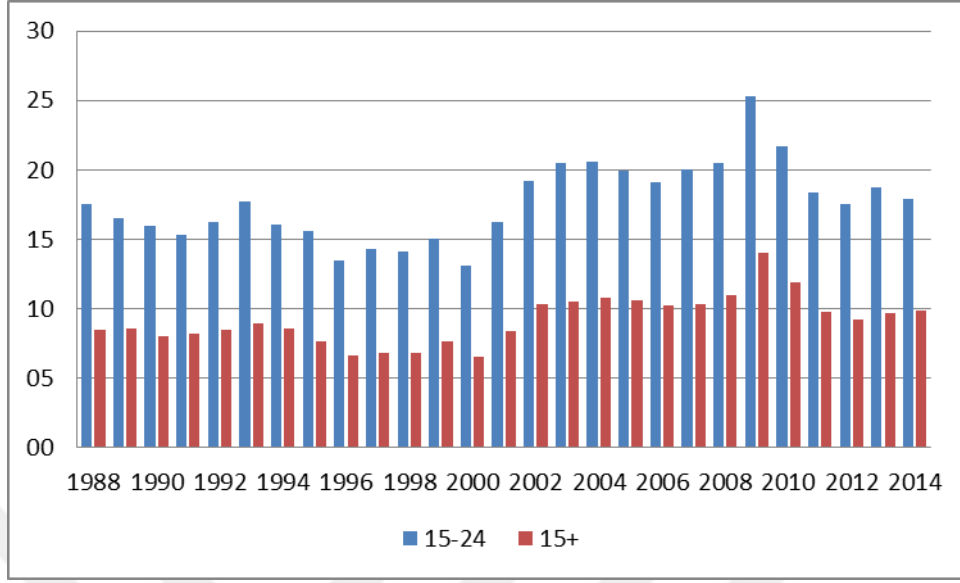
Şekil 2 Türkiye’de 1988-2014 yıllarına ait genç işsizlik ve genel işsizlik oranlarını birlikte yansıtmaktadır. Çizelge incelendiğinde ele alınan yıllar itibariyle genel işsizlik oranında yaşanan bir artış ya da azalış yönlü hareketin birçok yıl için genç işsizlik oranı için de benzer olduğu gözlenmektedir. Ancak dikkat çeken nokta genç işsizlik oranının genel işsizlik oranından önemli ölçüde yüksek olmasıdır. Genel işsizlik oranı 1988-2001 yılları arasında % 10’dan düşük değerlerdeyken, bu yıllarda genç işsizlik % 15 civarında bir dalgalanma sergilemektedir. 2002 yılından itibaren genel işsizlik oranı yaklaşık olarak % 10 düzeylerinde seyretmesine karşın genç işsizliğin % 20’lerde olduğu görülmektedir.

³⁵ Niall O’Higgins, **Youth Unemployment and Employment Policy: A Global Perspective**, International Labour Office, Geneva: ILO Publications, 2001, s.41.

³⁶ Naci Gündoğan, “Genç İşsizliği ve Avrupa Birliği’ne Üye Ülkelerde Uygulanan Genç İstihdam Politikaları”, **Ankara Üniversitesi Siyasal Bilimler Fakültesi Dergisi**, 54 (1), 1999, s.67-69.

³⁷ ILO, **Global Employment Trends For Youth, Scaling up Investments in Decent Jobs for Youth**, İsviçre: Geneva, 2015, s.84

Şekil 2: Genç İşsizlik ve Genel İşsizlik Oranları (%)



Kaynak: TÜİK (İşgücü İstatistikleri).

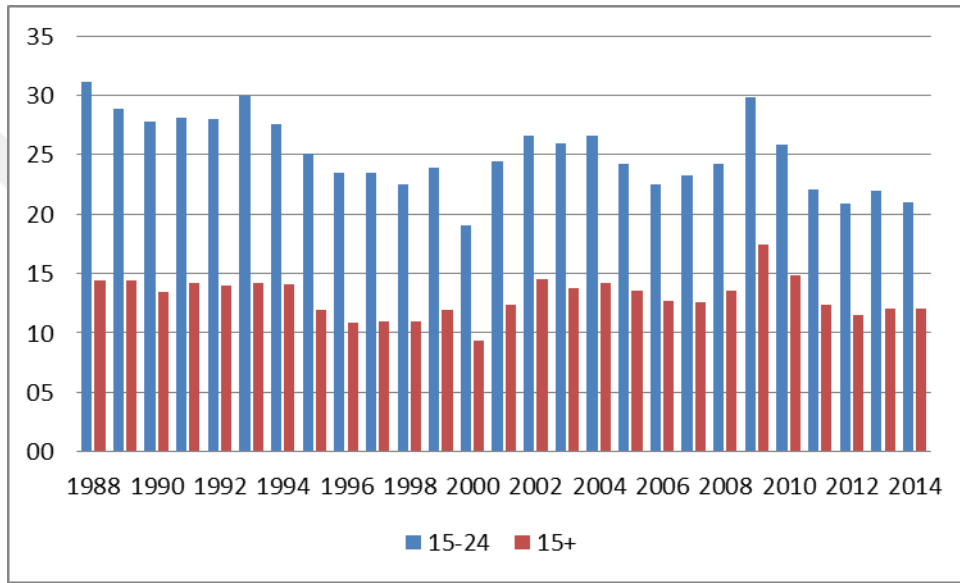
Türkiye ekonomisi, tarım sektöründe özel mülkiyete dayalı küçük aile işletmelerinin hâkim olduğu bir yapıda bulunmaktadır. Tarım alanında istihdam edilen işgücünün önemli bir kısmı ya kendi işletmesinde ve kendi hesabına ya da aile işletmesinde ücretsiz işçi olarak çalışmaktadır³⁸. Tarım kesiminde işgücü istihdamının yüksek oranda olduğu kabul edildiğinden bu sektörde işsizlik oranları düşük gözükmemekte ve toplam işsizliği olduğundan daha düşük göstermektedir. Bu nedenle, Tarım dışı dikkate alınarak hesaplanan genç işsizlik oranları da toplam genç işsizlik oranından yüksek çıkmaktadır. Dolayısıyla, genç işsizlik olgusu analiz edilirken tarım dışı kesimin dikkate alınması genç işsizliğindeki gelişmeleri yorumlamak bakımından önemli olmaktadır.

Şekil 3 Türkiye’de 1988-2014 yıllarına ait tarım dışı genç işsizlik oranlarında yaşanan hareketleri göstermekte ve tarım dışı genel işsizlik oranları ile tarım dışı genç işsizlik oranlarını karşılaştırmaya imkân tanımaktadır. Analiz edilen yıllar itibariyle bakıldığında 1988 yılında % 30’ların üzerinde çok yüksek bir tarım dışı genç işsizliği olduğu göze çarpmaktadır. Bir miktar azalma göstermekle birlikte 1989-1995 yıllarında bu oranın % 25-30 aralığında dalgalandığı görülmektedir. 1996’dan itibaren % 25’in altına düşen tarım dışı genç işsizlik oranı 2000 yılında önemli bir azalma göstererek % 19 olarak

³⁸ Türkiye Odalar ve Borsalar Birliği, **Türkiye Tarım Sektörü Raporu**, 2013, s.1-2, http://www.tobb.org.tr/Documents/yayinlar/2014/turkiye_tarim_meclisi_sektor_raporu_2013_int.pdf, (30.10.2015).

gerçekleşmiştir. 2001 ekonomik krizinin ardından yeniden yükselişe geçen tarım dışı genç işsizlik oranları 2002-2004 yıllarında % 25'in üzerinde bir seyir izlemiştir. 2005 yılından küresel kriz senesi olan 2008 yılına kadar %20-25 aralığında bulunan tarım dışı genç işsizlik oranı krizin Türkiye'ye etkilerinin belirgin bir hal aldığı 2009 yılında yaklaşık olarak %6 oranında bir artışla %30 düzeyinde oluşmuştur. 2011-2014 döneminde ise tarım dışı genç işsizliğin %20'nin biraz üzerinde bir oranda bulunduğu görülmektedir.

Şekil 3: Tarım Dışı Genç İşsizlik ve Tarım Dışı Genel İşsizlik (%)



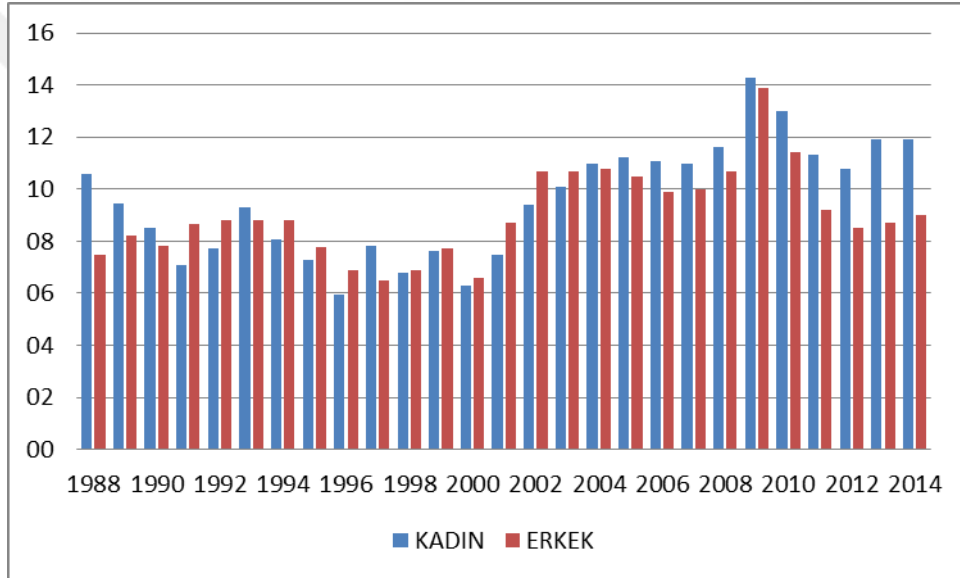
Kaynak: TÜİK (İşgücü İstatistikleri).

1.2.2. Türkiye'de Kadın İşsizliği Sorunu

Dünya üzerinde geçmişte olduğu gibi günümüzde de bazı grupların işsizlik konusunda diğerlerinden daha duyarlı bir konumda buldukları görülmektedir. Toplumdan topluma farklılık arz etmekle birlikte, fiziksel engellerin varlığı, toplumsal değer yargıları ya da işgücü piyasasının aradığı niteliklere uygunluk taşımama gibi nedenlerle işsizliğe karşı duyarlı durumda olan bu gruplar içerisinde kadınlar da bulunmaktadır. Tarım sektöründeki istihdam oranları düşük olan Gelişmiş ekonomilerde kadın ve erkek işsizlik oranları arasında önemli farklar bulunmamaktadır. Ancak tarımdaki istihdam oranları gelişmiş ülkelere nazaran daha yüksek düzeyde bulunan ekonomilerde özellikle tarım dışı kadın işsizlik oranlarının erkek işsizliğinden daha yüksek olduğu gözlenmektedir.

Türkiye tarımsal istihdamı yüksek olan ve bu kesimindeki kadınların genellikle ekonomik faaliyetlerde ücretsiz aile işçisi olarak çalıştıkları bir yapıya sahiptir. Bu özelliği nedeniyle tarım kesimini de içine alan kadın işsizlik oranlarının 1988-2014 yılları itibariyle erkek işsizlik oranlarına yakın değerlerde olduğu görülmektedir. Ancak söz konusu dönem göz önüne alınarak tarım dışı işsizlik için bir değerlendirme yapıldığında ise kadınlardaki işsizlik oranının erkek işsizlik oranından oldukça yüksek değerlere sahip olduğu gözlenmektedir.

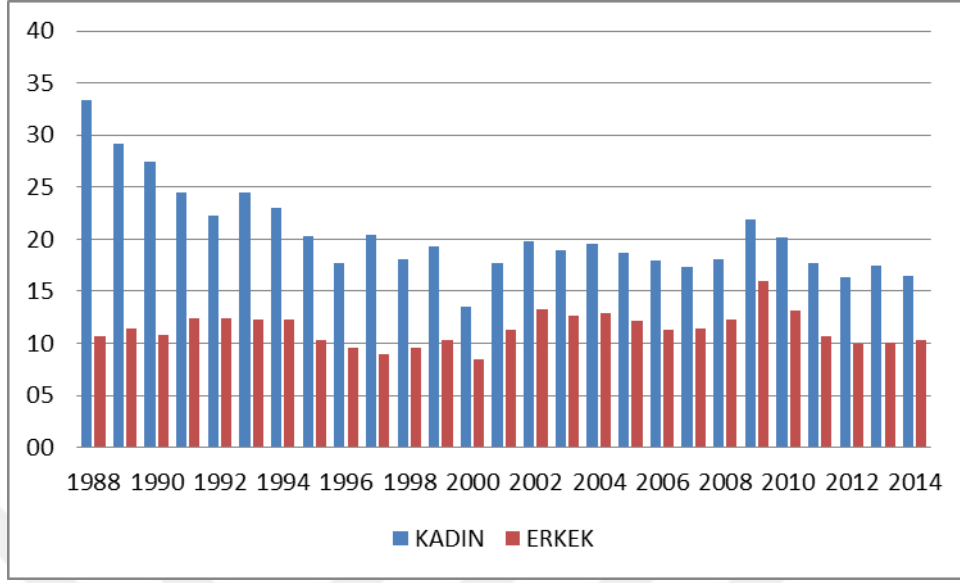
Şekil 4: Kadın ve Erkek İşsizlik Oranları (%)



Kaynak: TÜİK (İşgücü İstatistikleri).

Şekil 4 Türkiye’de 1988-2014 yıllarına ait kadın ve erkek işsizlik oranlarını birlikte yansıtmaktadır. Bazı yıllarda kadın işsizlik oranının erkek işsizlik oranını aştığı ya da tam tersi bir durumun gerçekleştiği görülmekle birlikte incelenen dönem için genel olarak her iki oranın birbirine yakın değerler aldığı gözlenmektedir. 1988’de % 10’un üzerinde bir değere sahip kadın işsizlik oranı azalan bir seyir izlemiş ve 1991 yılında % 7’lerde gerçekleşmiştir. 1993 yılında % 8’in üzerine çıkan kadın işsizliği 1992’den itibaren % 8’in altına düşmüş ve 2002 yılına gelinceye dek bu değer altındaki durumunu aşağı-yukarı yönlü küçük dalgalanmalara rağmen korumuştur. 2001 krizinin ardından yeniden yükselişe geçen kadın işsizlik oranları % 10’u aşmış ve bir daha bu değer altına düşmemiştir.

Şekil 5: Tarım Dışı Kadın ve Erkek İşsizlik Oranları (%)



Kaynak: TÜİK (İşgücü İstatistikleri).

Türkiye’de tarım kesimi dışındaki kadın ve erkek işgücünün işsizlik oranları ile tarım dışı genel işsizlik oranlarının beraber verildiği Şekil 5’e bakıldığında ise 1988-2014 dönemine ait tarım dışı kadın işsizliğinin oldukça yüksek oranlarda olduğu görülmektedir. Ayrıca söz konusu dönem için tarım dışı kadın ve erkek işsizlik oranları arasında özellikle bazı yıllarda önemli farklar olduğu gözlenmektedir.

İşgücü piyasası içinde yer alan kadınlarda tarım dışı işsizlik 1988 yılı için % 33’ler gibi çok yüksek bir değerde iken bu oran erkeklerde % 10 düzeyindedir. Diğer bir ifadeyle 1988 yılına ait tarım dışı işsizlik verilerine göre yaklaşık her 100 kadından 33’ü için söz konusu olan işsizlik durumu yaklaşık olarak 100 erkekte 10’u için geçerli olmuştur. 1989 yılından itibaren azalma trendine giren tarım dışı kadın işsizlik oranı 2000’e gelindiğinde incelenen dönemin en düşük seviyesi olan % 14’lerde oluşmuştur. 2001-2014 yıllarında ise % 16-22 aralığında salınım gösteren bir tarım dışı kadın işsizliğinden bahsetmek mümkündür. Tarım dışı erkek işsizlik oranında 27 yıllık süreçte yaşananlara genel olarak göz atılacak olursa, küresel kriz sonrası 2009’da % 16’ya çıkması dışında incelenen dönem için % 8-13 aralığındaki değerleri aldığı görülmektedir.

İKİNCİ BÖLÜM

2. İŞSİZLİĞİN DİNAMİK EĞİLİMLERİ HAKKINDAKİ TEMEL İKTİSADİ YAKLAŞIMLAR

Enflasyon ile işsizlik arasında bir ilişki var olup olmadığı ve ekonomilerde yaşanan geçici şokların işsizlik üzerindeki etkilerinin neler olduğu konusunda temel iki iktisadi yaklaşım bulunmaktadır. Bunlardan ilki, Friedman ve Phelps tarafından ortaya atılan doğal işsizlik oranı hipotezi ve/veya bu hipoteze alternatif olarak geliştirilen NAIRU hipotezidir. İkincisi ise Histeri hipotezidir. Bu başlık altında ilk olarak Phillips eğrisi ve gelişiminin ele alınmasının ardından söz konusu hipotezler ayrı ayrı incelenecektir.

2.1. Phillips Eğrisi ve Gelişimi

Toplumlara maddi ve manevi anlamda birçok maliyetler yükleyen işsizlik ile enflasyon arasında bir ilişki var olup olmadığının bazı iktisatçılar tarafından incelendiği bilinmektedir. Alban William Phillips işsizlik ve enflasyon arasındaki bağlantının analizini profesyonel anlamda yapan ilk isim olmuştur. Phillips 1958 yılında yayınladığı “The Relation Between Unemployment and the Rate of Change of Money Wage Rates in the United Kingdom, 1861-1957” isimli makalesinde işsizlik seviyesi ve nominal ücret değişim oranı arasında istikrarlı negatif bir bağlantı bulunduğunu söylemektedir. Hipoteze göre, yüksek işsizlik seviyelerine düşen ücretler tarafından eşlik edilirken, düşük işsizlik seviyelerine artan ücretler tarafından eşlik edilmektedir³⁹.

Phillips, yapmış olduğu analizde nominal ücret değişim oranı üzerinde etkide bulunan nedenlerden bir tanesi olarak emek talebini ele almaktadır. Çünkü Phillips’in öngörüsüne göre emek talebinin yüksek olduğu durumlarda nominal ücretler artmakta ve emek talebinin düşük olması halinde ise nominal ücretler düşmektedir. Ancak emeğe olan

³⁹ Milton Friedman, “Inflation and Unemployment”, *Journal of Political Economy*, 85 (3), University of Chicago Press, 1977, s.454.

talep yüksekliđi durumunda yařanan nominal ücret artış oranı ile düşük emek talebi bulunması durumundaki nominal ücret azalış oranı sahip oldukları ivme yönünden birbirinden farklılık arz etmektedir. Emek piyasasında yüksek işsizliğe eşlik eden yüksek bir emek talebinin söz konusu olması halinde firmalar işlerine uygun niteliklere sahip işçilerinin rakiplerine geçmelerini engellemek için onlara daha yüksek ücret ödemeye razı olduklarından böyle bir ortamda nominal ücretler hızlı bir artış eğilimi sergilemektedir. Emek piyasasında yüksek işsizlik bulunmasına karşın emeđe olan talebin düşük olması durumunda ise işçiler cari ücretten daha azına çalışmak istemeyeceklerinden ücretler çok yavaş düşecektir. Bu da Phillips'e göre işsizlik ile nominal ücret deđişim oranı arasında doğrusal olmayan kuvvetli bir ilişkinin varlığını göstermektedir⁴⁰.

Ekonominin canlanma dönemlerinde emek talebinin artacağını ve bu nedenle işsizliđin azalacağını öngören Phillips analizi, böyle bir ortamda işverenlerin emek talebinin artmadığı ancak işsizliđin aynı düzeyde olduđu canlanma öncesi döneme kıyasla daha yüksek ücret ödemeye razı olacaklarını söylemektedir. Emek talebinin düřtüđü daralma dönemlerinde ise mekanizma tersine işleyerek işsizliđin yükselmesine neden olmaktadır ve böyle bir ortamda işverenler nominal ücretleri arttırma hususunda isteksiz davrandıkları gibi işçiler de ücretlerin arttırılması için baskıda bulunmamaktadır. Dolayısıyla üretim düzeyinin artması ya da azalması emek talebinde dalgalanmaya yol açarak nominal ücret deđişim oranı üzerinde etkili ikinci bir neden olmaktadır. Phillips, nominal ücretlerde deđişikliğe yol açan üçüncü neden olarak ise perakende fiyatlarda yaşanan deđişmeler ve ücretlerde hayat pahalılıđının ayarlanması durumunu göstermektedir⁴¹.

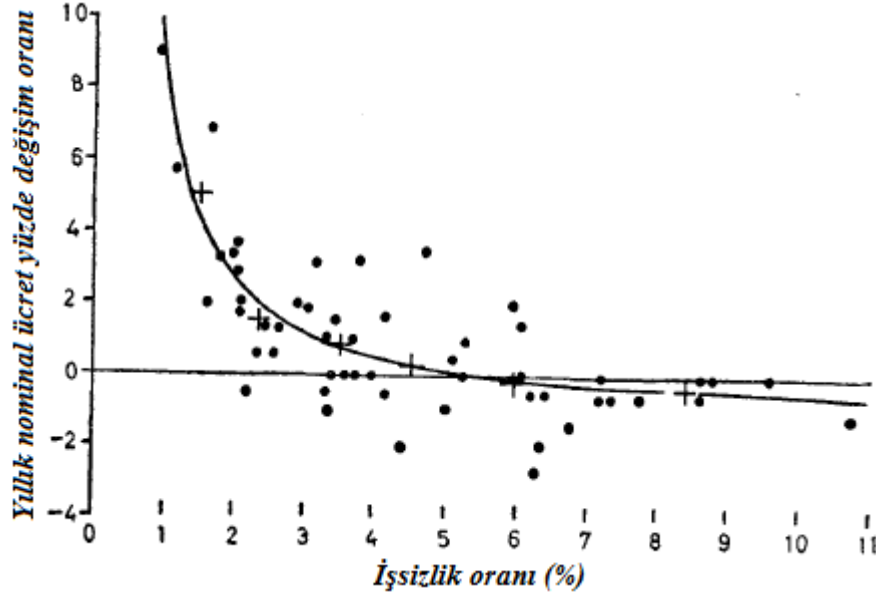
Phillips (1958), İngiltere için 1861-1957 yıllarını kapsayan çalışmasının amacını, nominal ücretlerdeki deđişim oranının işsizlik oranlarındaki deđişme ile açıklanabileceğini söyleyen ve istatistiksel kanıtlarla da desteklenen hipotezin ithalat fiyatlarındaki ani deđişmelerin gerçekleştiđi yıllar dikkate alınmamak kaydıyla nicel bir formda ifade edilebilmesi şeklinde belirtmektedir. Bu doğrultuda ele aldığı dönemi 1861-1913, 1913-1948 ve 1948-1957 biçiminde üç periyot olarak incelemektedir. Phillips, İngiltere için

⁴⁰ A. W. Phillips, "The Relation Between Unemployment and the Rate of Change of Money Wage Rates in the United Kingdom, 1861-1957", **Economica**, 25 November 1958, s.283.

⁴¹ Phillips, a.g.m., s.283.

1863-1913 periyodunda işsizlik ve nominal ücret değişim oranı arasında, ters yönlü ve doğrusal olmayan bir ilişkinin varlığını gösteren istatistiksel bir diyagram elde etmiştir.

Şekil 6: Orijinal Phillips Eğrisi



Kaynak: Phillips, 1958: 285

Phillips, elde ettiği eğriyi aşağıdaki biçimde formüle etmektedir:

$$\dot{W} = \alpha + \beta U^\gamma$$

Burada; \dot{w} , nominal ücretler değişim oranını, U ise yüzde işsizlik miktarını göstermektedir. α, β ve γ söz konusu denklemin parametreleridir. Phillips (1958), deneme yanılma yöntemiyle bu fonksiyonel yapının yapmış olduğu zaman serisi gözlemlerine en uygun olduğuna karar verdiği çalışmasında 1913-1948 ve 1948-1957 verilerini kullanarak 1861-1913 için elde ettiği eğrinin uzun dönem için de geçerli olduğunu söylemektedir⁴².

Phillips'in İngiltere için gerçekleştirdiği 1861-1957 yıllarını kapsayan çalışması kısa sürede geniş bir ekonomist çevresi ve politika yapıcılar tarafından kabul görmeye başladı ve büyük üne kavuştu. Böyle bir kabul ile karşılansında işsizlik oranı ile nominal ücret değişim oranı arasında doğrusal olmayan ters yönlü ve uzun dönem için

⁴² Yakup Küçükale, **Phillips Eğrisi Üzerine Lucas Değişkenlik Hipotezi: Türkiye Örneği 1950-1995**, Yayınlanmamış Doktora Tezi, Karadeniz Teknik Üniversitesi, Sosyal Bilimler Enstitüsü, İktisat Anabilim Dalı, 2000, s.7.

geçerli olan bir ilişkinin varlığından bahsetmesi önemli rol oynamaktadır. Enflasyonun talep fazlasının bir sonucu olarak ücretlerin ve fiyatların artmasından kaynaklandığını söylemesi Phillips'e ait hipotezin kabul görmesinde önemli bir başka faktördür. Söz konusu çalışma yayınlanmadan önce işsizlik azaltılırken fiyat istikrarının da aynı anda başarılabilceği düşüncesinde olan politika yapıcılar bulunmaktaydı. İşsizlik ile enflasyon hedeflerinden birinin seçilmesi gerektiğini ortaya koyması da Phillips analizinin bahsedilen çevrelerce kabul görmesinin en temel üç nedeninden sonuncusu olarak ifade edilebilir⁴³.

2.2. Phillips Eğrisi'nin Lipsey Yorumu

Lipsey 1960 yılında yayınladığı “The Relation between Unemployment and the Rate of Change of Money Wage Rates in the United Kingdom, 1862-1957: A Further Analysis” isimli çalışmasıyla, nominal ücret değişim oranı ile işsizlik arasında ters yönlü ve doğrusal olmayan bir ilişkinin var olduğunu söyleyen Phillips hipotezini detaylı bir şekilde incelemek amacıyla yeniden ele almaktadır. Ayrıca Phillips'in ortaya koyduğu sayısal sonuçların güncelleştirilmesi, Phillips hipotezini test etmeye yönelik sistematik testlerin geliştirilebilmesi ve Phillips hipotezinin alternatif modeller bağlamında test edilmesi gibi gerekliliklerden dolayı söz konusu çalışmayı gerçekleştirdiğini belirtmektedir⁴⁴.

Phillips Eğrisine teorik anlamda güçlü bir katkı sunması yönünden diğer çalışmalardan ayrılan model, Lipsey tarafından işgücü piyasasına ait arz ve talep koşullarından türetilmiştir. Lipsey gerçekleştirmiş olduğu analizi aşağıdaki iki varsayıma dayandırmaktadır⁴⁵.

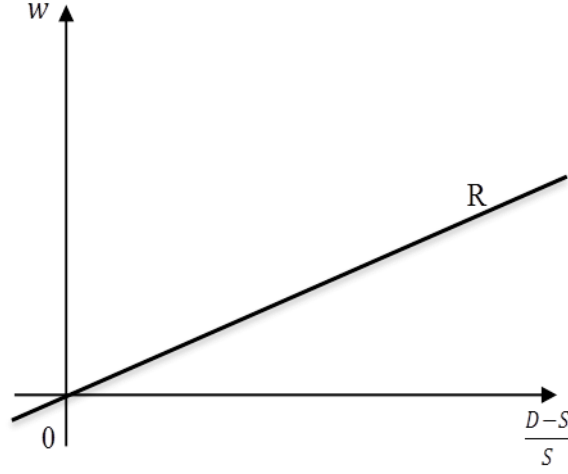
- a) İşgücü piyasasında emeğe olan talep fazlası ile nominal ücretlerin büyüme oranı arasında pozitif yönlü bir ilişki bulunmaktadır.

⁴³ Thomas M. Humphrey, **From Trade-offs to Policy Ineffectiveness: A History of the Phillips Curve**, Federal Reserve Bank of Richmond, October 1986, s.14.

⁴⁴ Richard G. Lipsey, “The Relation between Unemployment and the Rate of Change of Money Wage Rates in the United Kingdom, 1862-1957: A Further Analysis”, **Economica**, 27(105), February 1960,s.1.

⁴⁵ Helmut Frisch, “Inflation Theory 1963-1975: A ‘Second Generation’ Survey”, **Journal of Economic Literature**, 15 (4), December 1977, s.1291.

Şekil 7: Emek Talep Fazlalığı - Nominal Ücret İlişkisi

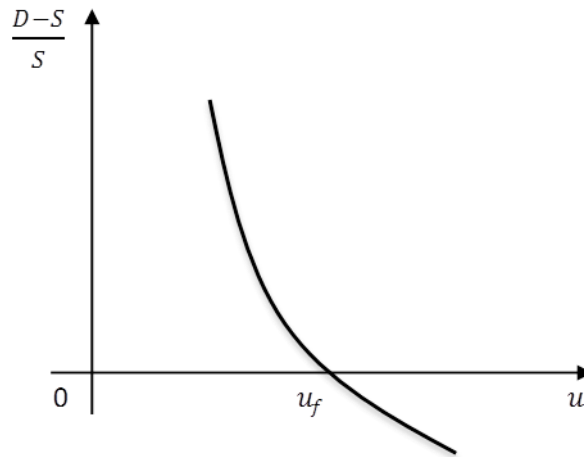


Kaynak: Frisch, 1977: 1291

Şekil 7 emek talep fazlası ile nominal ücret büyüme oranı arasındaki söz konusu pozitif yönlü ilişkiyi yansıtmaktadır. Burada, D planlanan emek talebini, S planlanan arz talebini ifade etmek üzere emek talep fazlası $(D - S) / S$ ile ölçülmekte ve nominal ücret büyüme oranı $w = dW/W$ ile gösterilmektedir.

- b) Lipsey'in modelini dayandırdığı ikinci varsayımı ise Emek talep fazlası ile işsizlik arasında negatif yönlü bir ilişki olduğu biçimindedir.

Şekil 8: Emek Talep Fazlalığı – İşsizlik Oranı İlişkisi



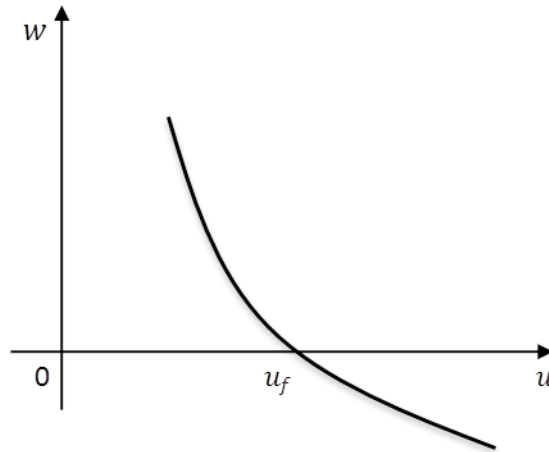
Kaynak: Frisch, 1977: 1291

Şekil 8 Emek talep fazlası ile işsizlik oranı arasındaki negatif yönlü ilişkiyi yansıtmaktadır.

Aşırı talep, planlanan emek arz ve talebi arasındaki fark ile belirlenen bir değer olmasından dolayı doğrudan gözlemlenebilir sayısal bir sonuç sunamadığından ampirik araştırmalar için sorun oluşturmaktadır. Bu nedenle Lipsey, modelin oluşturulabilmesi için nominal ücret büyüme oranı ile emek talep fazlası arasında pozitif yönlü ilişki olduğuna dair varsayımı tamamlayıcı olacak ikinci varsayıma ihtiyaç duymuştur. Talep fazlası ile işsizlik oranı arasındaki negatif yönlü ilişkiyi yansıtan Şekil 8’de üzerinde durulması gereken önemli nokta planlanan emek talebi ve arzının birbirine eşit olması durumunda işsizliğin tamamen ortadan kalkmayacağıdır. Diğer bir ifadeyle, boştaki işlerin sayısı ile iş arayanların sayısının eşit olduğu durumda bile bir miktar işsizlik (friksiyonel işsizlik) olmaktadır. Lipsey, bu yorumlardan hareketle oluşturduğu modelinde Phillips eğrisini elde etmektedir. Phillips-Lipsey modeline göre, işgücü piyasasında nominal ücret büyüme oranı emeğe olan talep baskılarından kaynaklanır⁴⁶.

Phillips-Lipsey modeli nominal ücret büyüme oranı ile işsizlik oranı arasındaki ilişkiyi aşağıdaki biçimde kurmaktadır:

Şekil 9: Nominal Ücret – İşsizlik Oranı İlişkisi



Kaynak: Frisch, 1977: 1292

Phillips, İngiltere için 1861-1957 yıllarını kapsayan çalışmasında tamamen ampirik gözlemlere dayanarak işsizlik oranı ile nominal ücret büyüme oranı arasında negatif yönlü doğrusal bir ilişkinin var olduğunu ortaya koymaktadır. Phillips’e ait bu çalışmanın her

⁴⁶ Frisch, a.g.m., s.1291.

hangi bir teorik zemine oturtulmamış olma eksikliği, Lipsey tarafından ortaya konan teorik modellerle giderilmeye çalışılmaktadır⁴⁷.

2.3. Phillips Eğrisine Samuelson-Solow Katkısı

Samuelson ve Solow, 1960 yılında gerçekleştirdikleri çalışmalarında işsizlik oranı ile nominal ücret değişim oranı arasındaki ilişkiyi gösteren Phillips eğrisini enflasyon ve işsizlik arasındaki ilişkiyi yansıtacak şekilde dönüştürdüler. Yazarlar, Amerika'ya ait 25 yıllık verileri kullanarak yıllık ortalama fiyat artışı ve işsizlik oranı arasındaki ilişkiyi tahmin etmeye çalışmaktadır. Bu çalışmanın gerçekleştirildiği dönemde enflasyonun sebebinin ne olduğuna dair ekonomistler arasında devam eden hararetli bir tartışma vardı. Bazı ekonomistler talep çekişlerinin enflasyonun sebebi olduğunu söylerken karşıt görüştekiler ise maliyet artışlarının enflasyona neden olduğunu söylüyorlardı. Yazarlar böyle bir ortamda amaçlarının enflasyonu açıklamada hangi modelin geçerli olduğunu tespit etmekten ziyade bu modeller arasındaki çatışma noktalarını açıklayabilecek deliller ortaya koymak olarak ifade etmektedir⁴⁸.

Samuelson ve Solow çalışmalarında, Phillips'in işsizlik oranı ile nominal ücret değişim oranı arasındaki ilişkiyi ele aldığı çalışmasının önemli olduğunu belirtmektedirler. Ancak Phillips tarafından getirilen yoruma katılmadıklarını ifade etmektedirler. Çünkü yazarlara göre, işsizlik oranı ile fiyat artışları arasında negatif yönlü doğrusal olmayan bir ilişkinin varlığı söz konusudur. ABD'nin son 25 yıllık verileri kullanılarak yapılan çalışmada, işsizlik oranı ile fiyat değişim oranları arasındaki ilişkiyi yansıtan dönüştürülmüş Phillips eğrisi elde edilmektedir⁴⁹.

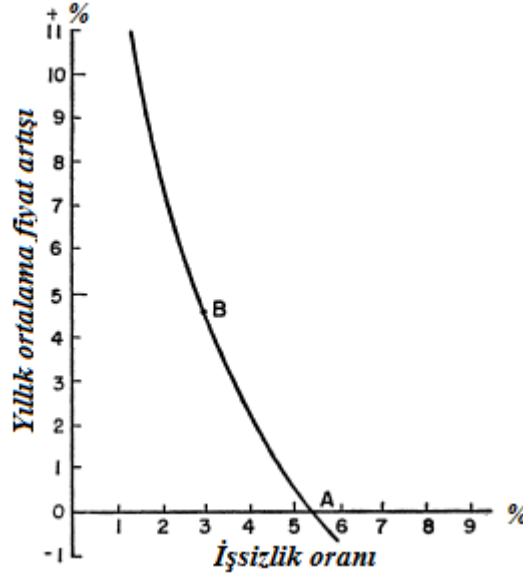
Şekil 10 fiyat değişimleri ile işsizlik düzeyi arasındaki doğrusal olmayan negatif yönlü ilişkiyi yansıtan dönüştürülmüş Phillips eğrisini göstermektedir.

⁴⁷ Küçükkale, a.g.tez, s.13.

⁴⁸ Paul A. Samuelson ve Robert M. Solow, "Problem of Achieving and Maintaining A Stable Price Level: Analytical Aspects of Anti-Inflation Policy", **The American Economic Review**, 50 (2), Mayıs 1960, s.177,192.

⁴⁹ Samuelson ve Solow, a.g.m., s.186-187,192.

Şekil 10: Dönüştürülmüş Phillips Eğrisi



Kaynak: Samuelson ve Solow, 1960: 192

Samuelson ve Solow analizi Phillips eğrisini bir politika aracı haline dönüştürdü. Çünkü bu yaklaşım politika yapıcılara enflasyon oranları ile işsizlik oranları arasında tercihlerine göre seçim yapabilecekleri bir tercih menüsü sunmaktadır⁵⁰. Diğer bir ifadeyle modifiye edilmiş Phillips Eğrisi işsizlik oranını düşürmek isteyen politika yapıcıların daha yüksek bir enflasyon oranına razı olmaları ya da tam tersi olarak düşük enflasyon oranını hedeflediklerinde daha yüksek oranlı işsizliğe razı olmaları gerektiğini söylemektedir.

Phillips eğrisi, 1960'ların sonlarına kadar ekonomi tartışmalarının popüler aracı olma özelliğini korudu. Ancak, yüksek enflasyon ve yüksek işsizliğin aynı anda görülmesi durumu olarak ifade edilen stagflasyon olgusunun ekonomilerde baş göstermesi istikrarlı Phillips eğrisinin geçerliliği konusunda şüpheler uyandırmaya başladı. Farklı ülkeler ve dönemler için yapılan çalışmalarda elde edilen ampirik sonuçların memnun edici olmaması ise bu şüpheleri arttırdı. Bütün bunlar, işsizlik ile enflasyon arasında kısa dönemde geçerli olan ödünleşmenin uzun dönemde de geçerli olduğunu varsayan Phillips eğrisi analizine karşı ekonomistlerce eleştiriler yöneltilmesine ve alternatif görüşler ileri sürülmesine yol açtı⁵¹.

⁵⁰ Frisch, a.g.m., s.1293.

⁵¹ Friedman, a.g.m., s.455.

2.4. Doğal İşsizlik Oranı Hipotezi

İlk kez Phelps (1967) ve ardından Friedman (1968), gerçekleştirdikleri çalışmalar sonucunda işsizlik ile enflasyon arasında negatif yönlü istikrarlı bir ilişki bulunduğunu varsayan Phillips analizine alternatif yeni bir hipotez geliştirdiler. Toplam nominal talepteki beklenmeyen değişimlerin kısa ve uzun dönem etkileri arasında ayırım yapan bu görüş “doğal işsizlik oranı hipotezi” olarak ifade edilmektedir. İki ekonomist, söz konusu görüş doğrultusunda istikrarlı Phillips eğrisine önemli eleştiriler yöneltmektedir. Enflasyon ile işsizlik arasında ödünleşmenin sürdürülebilir olabilmesi için fiyat belirleyicilerin her seferinde ücretleri enflasyon oranının altında belirleme hatasına düşmeleri gerektiğini ancak bunun mümkün olamayacağını belirtmektedir. Ayrıca politika yapıcıların yüksek enflasyona razı olmaları durumunda bile işsizliği indirebilecekleri bir alt sınır olduğunu iddia etmektedir. Friedman ve Phelps, yüksek enflasyona razı olunması durumunda dahi işsizliğin inebileceği bu alt sınırı ise “Doğal İşsizlik Oranı” olarak adlandırmaktadır⁵².

Doğal işsizlik oranı hipotezi, enflasyonist beklentilerin Phillips eğrisi analizine dâhil edilmesi halinde eğrinin zaman içinde yer değiştirdiğini açıklamaya çalışmaktadır. Ayrıca enflasyon ve işsizlik arasında uzun dönemli bir ödünleşme ilişkisinin de geçerli olmadığını iddia etmektedir⁵³. Diğer bir ifadeyle, Phillips eğrisi analizinin işsizlik ile enflasyon arasında tercih menüsü sunan bir iktisat politikası aracı olarak kullanılamayacağını ileri sürmektedir.

Doğal işsizlik oranı hipotezine göre, toplam nominal talepte beklenmeyen bir tırmanış olmasına izin verildiğinde bu durum emek sahiplerinin ve üreticilerin yanılığa düşmelerine yol açan bir süreci başlatmaktadır. Friedman bu yanılığın sürecini şu şekilde açıklamaktadır⁵⁴:

⁵² Olivier Blanchard ve David R. Johnson, **Macroeconomics**, 6th Ed., Pearson Education Limited, 2013, s.189.

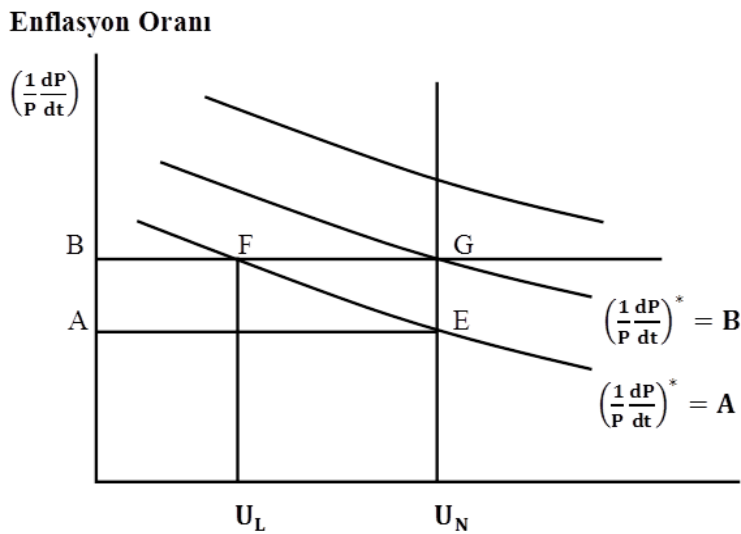
⁵³ Edmund S. Phelps, “Phillips Curves, Expectations of Inflation and Optimal Unemployment Over Time”, **Economica**, 34 (135), August, 1967, s.255-256; Friedman, “The Role of Monetary Policy”, **The American Economic Review**, 58(1), March 1968, s. 11.

⁵⁴ Friedman, a.g.m., s.456-457.

Toplam nominal talepte beklenmeyen bir artış her üreticiye kendi ürünü için lehte bir talep olarak görülecektir. Yaşanan bu değişimin piyasa genelinde geçerli olup olmadığını bilemeyen üretici için malların talebi ve fiyatındaki bu artışı en azından kısmen kendi ürününe özgü olarak yorumlamak ve tepki vermek rasyonel bir davranış olarak görünmektedir. Bu algısı nedeniyle reel ücretlerin düştüğünü düşünen üretici, daha fazla üretip satmak istediğinden nominal ücretleri arttırarak iş bulabilecek olup da ücreti yeterli görmediği için çalışmayan doğal işsizleri çalışmaya teşvik ederek daha çok işçi istihdam etme yoluna başvurmaktadır. İşçiler için de emek arzlarını arttırmalarına yol açan benzer bir yanılğı süreci yaşanır. Nominal ücretlerdeki bir yükseliş işçiler tarafından reel ücretlerinin arttığı şeklinde algılanır ve dolayısıyla emek arzlarını arttırmalarına neden olur. Fakat hem üretici hem de işçiler için geçerli olan bu yanılğı durumu geçicidir. Nominal ücretler ile fiyatlar genel düzeyinin aynı anda arttığını fark ettiklerinde algılamalar gerçeğe intibak eder. İşçiler emek arzlarını, üreticiler ise emek taleplerini beklenmeyen talep artışı öncesi durumdaki seviyeye çekerler. Dolayısıyla işsizlik de doğal oranına geri döner.

Doğal işsizlik oranı hipotezi Şekil 11’de resmedilmektedir. Enflasyonist beklentileri içerecek şekilde düzenlenen Phillips eğrisinin bu yeni haline beklentilerle genişletilmiş Phillips Eğrisi adı verilmektedir.

Şekil 11: Beklentilere Göre Genişletilmiş Phillips Eğrisi



Kaynak: Friedman, 1977: 457.

Bu analize göre, U_N noktası beklenen ve gerçekleşen enflasyon oranının birbirine eşit olduğu durağan durumu ifade eden doğal işsizlik oranını göstermektedir. E noktasında dengede bulunan bir ekonomide herhangi bir nedenle enflasyon oranının A'dan B'ye hareket etmesine ve orada kalmasına izin verilsin. Toplam nominal talepte beklenmeyen bir artışa yol açan bu durum işçi ve üreticilerdeki yanılı sürecini başlatır. İşsizlik U_L 'ye kadar düşer. Yanılığın ortadan kalkmasıyla tahminler gerçeğe intibak sağlar ve nihai olarak kısa dönem eğrisi ayarlanmış enflasyon beklentisini temsil eden B eğrisine kadar yukarı yönde hareket eder. İşsizlik oranı da eski düzeyi olan doğal orana geri döner. B eğrisi üzerindeki G noktası ekonominin yeni dengesini temsil etmektedir.

Sonuç olarak, bu hipoteze göre doğru algılamalarla uyumlu bir doğal işsizlik oranı vardır ve ancak hızlanan bir enflasyonla işsizliği bu seviyenin altında tutmak mümkün olabilir. Uzun dönemde işsizlik ile enflasyon arasında bir ödünleşme söz konusu değildir. Diğer bir ifadeyle, beklenmedik bir politikanın ardından uzun dönemde işsizlik denge seviyesi olan doğal oranına geri dönecektir. Ayrıca Doğal İşsizlik Oranı sabit ve değişmez bir değer olmayıp emek piyasası etkinliği, piyasada mevcut olan tekelin ya da rekabetin kapsamı, farklı mesleklerde çalışmanın önündeki engeller veya teşvikler ve daha başkaca “reel” unsurlara bağlı olarak değişebilir⁵⁵.

2.5. Enflasyonu Hızlandırmayan İşsizlik Oranı Hipotezi-NAIRU

1960 ve 1970'ler boyunca enflasyon ve işsizlik arasındaki ilişki Keynesyenler ve Friedman'ın öncülüğündeki Monetaristler arasında önemli bir tartışma konusu olmuştur. Keynesyen makro iktisatçılar az bir enflasyon maliyetine katlanılarak işsizlik oranlarının azaltılabileceği görüşünü benimsemektedir. Bu nedenle, Keynesyenler, enflasyon ile işsizlik arasında negatif yönlü ilişkiyi gösteren ve politika yapıcılara bir seçim menüsü sunan Phillips eğrisini savunmaktadır. Ekonominin talep yönüne ağırlık veren bu görüşe göre işsizlik ve enflasyon arasında dengeleyici politikalar üretilebilir⁵⁶.

Monetaristler, talep yönlü genişletici politikaların işsizliği azaltmadığını yalnızca enflasyonu arttırdığını söyleyerek Keynesyen görüşe karşı çıkmaktadır. Friedman ve

⁵⁵ Milton Friedman, a.g.m., s.458

⁵⁶ Federal Reserve Bank of Atlanta, “History and Theory of the NAIRU: A Critical Review”, **Economic Review**, 1997, 82(2), s.11.

Phelps, toplam nominal talepteki beklenmeyen gelişmelerin kısa dönemde işsizlik ve enflasyon arasında ödünleşmeye sebep olabileceğini ancak uzun dönemde böyle bir ödünleşmenin söz konusu olamayacağını iddia eden NRU (Natural Rate of Unemployment-Doğal İşsizlik Oranı) hipotezini geliştirdiler. Bu hipoteze göre, işsizliği ancak hızlanan bir enflasyonla doğal oranın altında tutmak mümkün olabilir. Yüksek enflasyon ve yüksek işsizlik oranlarının birlikte tecrübe edilmesiyle birlikte söz konusu Monetarist görüş geniş kabul görmeye ve keynesyen görüş itibar kaybetmeye başladı⁵⁷.

1970'lerin ortalarına gelindiğinde iki Keynesçi Franco Modigliani ve Lucas Papademos yayınladıkları “**Targets for Monetary Policy in the Coming Year**” isimli makalelerinde NIRU (Non-Inflationary Rate of Unemployment, Enflasyonist Olmayan İşsizlik Oranı) kavramından bahsetmektedir⁵⁸. Modigliani ve Papademos, asıl amacının enflasyonist olmayan işsizlik oranının ne olduğu sorusuna cevap bulmak olduğunu belirttikleri çalışmalarında enflasyon ve işsizlik arasındaki ilişkiyi ele alan Monetarist ve Keynesyen yorumlardan yararlanmaktadır. Yazarlara göre, NIRU kavramının varlığı, işsizlik ile enflasyon arasında negatif yönlü ilişkiyi ifade eden Keynesyen Phillips analizi ile uzun dönemde bu iki olgu arasında bir ödünleşme olmadığını söyleyen Monetarist görüşün sentezi sonucunda ortaya çıkmaktadır. Geleneksel Phillips eğrisiyle doğal işsizlik oranı doğrusunun kesişimi NIRU kavramını beraberinde getirmektedir⁵⁹.

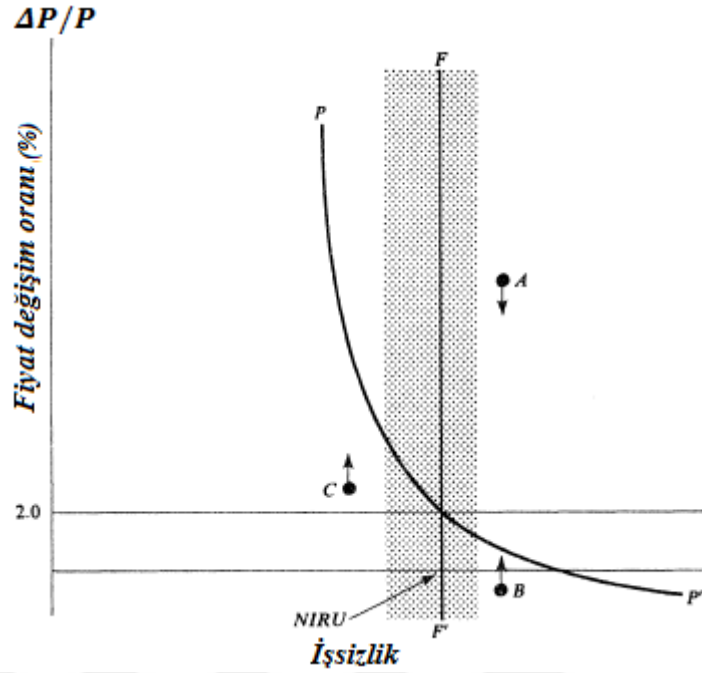
F-F' doğrusu Friedman ve Phelps'in geliştirmiş oldukları Doğal İşsizlik Oranı'nı, P-P' eğrisi ise geleneksel Phillips Eğrisi'ni sembolize etmek üzere Modigliani ve Papademos tarafından geliştirilen bu analiz Şekil 12'de gösterilmektedir.

⁵⁷ Federal Reserve Bank of Atlanta, a.g.e., s.11.

⁵⁸ Peter Rodenburg, “Derived Measurement in Macroeconomics: Two Approaches for Measuring the NAIRU Considered”, **Tinbergen Institute Discussion Paper**, 17 (1), Amsterdam, 2007, s.6.

⁵⁹ Franco Modigliani ve Lucas Papademos, “Targets for Monetary Policy in the Coming Year”, **Brookings Papers on Economic Activity**, 1975(1), 1975, s.145.

Şekil 12: NIRU Eğrisi



Kaynak: Modigliani ve Papademos, 1975: 146

Şekil 12'deki gölgeli alan NIRU'nun tam olarak hangi değeri alacağını belirsiz olduğunu ifade etmekte ve enflasyonun hızlanacağı veya yavaşlayacağı bölgelerin ayrıştırılmasını sağlamaktadır. Gölgeli alanın solunda kalan kısımdaki işsizlik oranlarının yüksek olasılıkla enflasyonu hızlandırıcı etkide bulunacağı beklenmektedir. C noktası enflasyonun yüksek olasılıkla hızlanacağı bu durumu ifade etmektedir. İki eğrinin kesiştiği noktanın üstünde kalan gölgeli alanın sağındaki bölgede gerçekleşen işsizlik oranı ise enflasyonu azaltıcı etkide bulunmaktadır. A ile gösterilen işsizlik oranı enflasyonu azaltması beklenen bu durumu göstermektedir. Modigliani ve Papademos, çalışmalarının Keynesyen ve Monetarist okulların Phillips Eğrisi yorumlarından farklılaşan bir tek yönü olduğunu vurgulamaktadır. Söz konusu yorum farklılığı, fiyat değişim oranının sıfır veya sıfırın altında seyrettiği ancak işsizlik oranının gölgeli alanın sağında olduğu B noktasında bulunan bir ekonomide enflasyonun hangi yönde hareket edeceği noktasında yaşanmaktadır. Yazarlara göre, işsizlik oranının B'de olması durumunda enflasyonun artması beklenmektedir⁶⁰.

⁶⁰ Modigliani ve Papademos, a.g.m., s.146-147.

James Tobin, 1980 yılında yayınlanan “**Stabilization Policy Ten Years After**” isimli makalesinde ilk olarak Modigliani ve Papademos tarafından ortaya atılan NIRU kavramı yerine NAIRU kavramını kullanmayı tercih etmektedir. NAIRU, durağan ve yükselmeyen enflasyon oranı ile uyumlu işsizlik oranı olarak kabul edilir⁶¹. Tobin NAIRU kavramını, yükselen enflasyonun talep fazlası bulunan piyasalara olan etkileri ile düşen enflasyonun arz fazlası piyasalara etkilerini denkleştiren işsizlik oranı olarak tanımlamaktadır⁶².

NAIRU, hükümetlere enflasyon ve işsizlik sorunları ile mücadelede politika reçeteleri sunan Phillips Eğrisine Monetarist görüşün yönelttiği eleştirilere karşılık Keynesyen okul tarafından cevap olarak geliştirilmiş bir kavramdır. NAIRU kavramı, Monetaristlere göre doğal oran hipotezinin farklı bir isimle ifade edilmesinden başka bir şey değildir. Ayrıca Monetarist bakış açısına göre NAIRU teorisi, hükümetlerin talep yönlü politikalarının etkisizliğini gösteren doğal oran hipotezinin yanlış yorumlanmasıyla geliştirilmiş bir teoridir. Keynesyen iktisat okulunun birçok mensubu ise para ve maliye politikaları için önemli bir rehber olarak gördükleri Phillips Eğrisi analizlerine küçük katkılar sunulması ile doğal oran hipotezinin yeniden formüle edildiğini ve bunun sonucunda NAIRU teorisinin ortaya konduğunu söylemektedirler. Dolayısıyla Keynesyen bakış açısına göre NAIRU, doğal oran hipotezinin yeniden formüle edilmesi ile elde edilmiş bir teoridir⁶³. Bazı ekonomistler NAIRU ile doğal oran hipotezi arasında bir farklılık olmadığını söylerken tam tersini iddia edenler de bulunmaktadır.

2.6. Histeri Hipotezi

1980’lerde ve 1990’larda işsizlikte yaşanan kalıcı artışlar toplam talebin istihdam üzerinde uzun dönemde bile etkili olabileceği düşüncesinin ileri sürülmesine ortam hazırlamıştır. Söz konusu iddia doğrultusunda bir takım mekanizmalara dikkat çekilerek, bu mekanizmalar yoluyla bir talep yetersizliğinin NAIRU’yu değiştirebileceği ve işgücü piyasası üzerinde kalıcı bir etki bırakabileceği vurgulanmaktadır⁶⁴.

⁶¹ Rodenburg, a.g.m., s.6.

⁶² James Tobin, “Supply Constraints on Employment and Output: NAIRU versus Natural Rate”, **Cowles Foundation Discussion Paper**, (1150), Cowles Foundation for Research in Economics at Yale University Nisan 1997, s.8.

⁶³ Federal Reserve Bank of Atlanta a.g.e., s.13

⁶⁴ Yıldırım ve diğerleri, a.g.e., s.369.

Ülke ekonomilerinde yaşanan şokların ardından işsizlik oranlarının öncekinden farklı bir noktada dengeye gelmesi diğer bir ifadeyle, birden çok NAIRU değerinin oluşması alternatif bir yaklaşımın ortaya çıkmasına yol açmıştır. NAIRU değerinin cari işsizlik oranlarını otomatik olarak takip ettiğini savunan söz konusu alternatif yaklaşım histeri kavramı ile ifade edilmektedir. Bu yaklaşıma göre, işsizliğin cari oranındaki değişimler NAIRU'yu itip çekerek mıknatıs gibi hareket ettirmekte ve geçici değişiklikler işsizliğin denge değeri üzerinde kalıcı etkiler yaratmaktadır. Histeri yaklaşımına göre, NAIRU değerinin yüksek oluşu cari işsizlik oranlarının yüksekliğinden kaynaklanmaktadır. Bu yaklaşım, genişletici maliye politikaları sonucunda cari işsizlik oranlarının azaltılması yoluyla NAIRU değerinin de düşürülebileceğini savunmaktadır⁶⁵.

Blanchard ve Summers (1986), Gordon (1988,1989), Neudorfer vd. (1990), ve Layard vd. (1991) gibi bazı ekonomistler histeri etkisinin kısa dönem doğal işsizlik oranını belirlemede önemli bir rol üstlendiği görüşünü ileri sürmektedir. Temelde iki sebebin histeriyi ortaya çıkardığı belirtilmektedir. Histeriye yol açtığı iddia edilen ilk sebep, özellikle uzun dönem işsizlik sonrası işçilerin mesleki becerilerinde görülen körelme olarak ifade edilmektedir. Bu durumdaki işgücü, ümidinin kırılması ya da başkaca nedenlerle bir işe girmek konusunda daha az istekli olmayı tercih edebilmektedir. İkinci sebep ise, içerdekiler-dışardakiler modeline dayanmaktadır⁶⁶.

Blanchard ve Summers'ın geliştirdikleri İçerdekiler-dışardakiler modelinde mevcut durumda çalışan sendikalı işçilere "içerdekiler" denilirken, işsiz durumda olan işgücü ise "dışardakiler" kavramıyla ifade edilmektedir. Ücret belirlenmesinde çalışır durumdaki sendika üyesi işçilerin (içerdekiler) daha etkin olduğu görüşüne dayanan bu modele göre dışarıdaki işçilerin ücret pazarlıkları esnasında fikir beyan etme ya da ücret görüşmelerine katılma hakları söz konusu olamamaktadır⁶⁷.

⁶⁵ Robert J. Gordon, "Hysteresis in History: Was There Ever a Phillips Curve", **The American Economic Review**, 79 (2), Papers and Proceedings of the Hundred and First Annual Meeting of the American Economic Association, 1989, s.220.

⁶⁶ David J. Smyth, "The Effect of Hysteresis on Fluctuations in Unemployment and Inflation When Inflation Expectations are Adaptive", **Pacific Economic Review**, 4 (1), 1999, s.59.

⁶⁷ Yakup Küçükale, "Doğal İşsizlik Oranındaki Keynesyen İsteri Üzerine Klasik Bir İnceleme: Kalman Filtre Tahmin Tekniği İle Türkiye Örneği 1950-1995", V. **Ekonometri ve İstatistik Kongresi**, Adana, 2001, s. 1.

Sendikalaşma işgücü piyasasının şoklara uyum sağlamada yavaş kalmasının tek nedeni değildir. Ancak içerdekiler-dışardakiler modeli kurumsal faktörlerin histeriye yol açabildiğini göstermesi bakımından önemlidir. Modele göre, içerdekiler monopol gücünü kullanarak ücret taleplerini kabul ettirmekteler. İşverenlerin söz konusu talepleri kabul etmelerinde içerdekilerin grev tehdidi ve işe alınacak olan dışardakilerin eğitim maliyetleri belirleyici rol oynamaktadır. Dolayısıyla, işgücü piyasasında yaşanan şoklar sonrası kalıcı işsizliği ifade eden histeri etkisinin ortaya çıkmasında içerdekilerin denge ücret düzeyini yüksek tutma gayretlerinin önemli etkisi bulunmaktadır⁶⁸. Çünkü yaşanan şok sonrası çalışanlardan(içerdekiler) bazılarının statülerini kaybetmeleriyle daha küçük grup haline gelen içerdekilerin istihdam yerine yüksek ücret düzeyiyle daha fazla ilgilenmeleri durumunda reel ücretler denge düzeyini aşarak histeri etkisini ortaya çıkarır⁶⁹.

İşsizliğin kalıcı hale dönüşmesi durumunu ifade eden histeri etkisi yaklaşımı aşağıdaki biçimde formüle edilmektedir⁷⁰.

$$U_t^* = U_{t-1}^* + k(U_{t-1} - U_{t-1}^*) , k \geq 0 \quad (2.1)$$

Modelde; U_t^* , t anındaki U_{t-1}^* ise $t-1$ anındaki NAIRU değerini ifade eder. U_{t-1} ise $t-1$ anındaki gerçek işsizlik oranını yansıtmaktadır. k uyum katsayısıdır.

Ekonomik şokların uzun dönem etkisini dikkate alan modele histeri etkisi hacmi (α), işgücü piyasası katılım derecesini yansıtan (β), beklentilerin gerçekleşme hızı (γ), rasyonel beklenti hacmi (δ) ve başlangıç enflasyonun ($p_0 - p^*$) eklenmesiyle yeniden ifade edildiğinde model aşağıdaki hali almaktadır:

$$\Delta U^* = \alpha\beta\gamma[(1 - \delta)(p_0 - p^*)] \quad (2.2)$$

Modelin söz konusu yeni haline göre, aşağıdaki üç durumdan hiçbirinin gerçekleşmemesi ve α 'nın pozitif işarete sahip olması halinde histeri etkisinin var olmadığı anlamı çıkmaktadır.

i) Beklentiler tamamen rasyonel ($\delta = 1$),

⁶⁸ Miguel A. Leon-Ledesma, Unemployment Hysteresis in The US STATES and The EU: A Panel Approach, 2002, s.97.

⁶⁹ İlker Parasız, a.g.e., s.277.

⁷⁰ Cobham, D. and Steve Williams (1998), "Hysteresis, the Phillips Curve and the Cost of Monetary Union", *Applied Economics Letters*, Vol. 5, pp. 477-479.

ii) Beklentiler tesadüfi gerçekleşmekte ($\gamma = 0$)

iii) Başlangıç enflasyon farklılığı sıfıra eşit ($(P_0 - P^*) = 0$)

NAIRU değerinin cari işsizlik oranlarını otomatik olarak takip ettiğini ileri süren histeri yaklaşımı ile alakalı tartışmalar devam etmektedir. Histeri etkisinin bazı ekonomilerde neden diğerlerinden daha belirgin olduğu konusu açık değildir, ya da histeri yaklaşımının taşıdığı öneme dair ortak bir kanaat söz konusu değildir⁷¹. Ancak işsizlik histerisinin ülke ekonomileri için sağlanıp sağlamadığını test etmeye yönelik çalışmaların sayısı oldukça fazladır. Özellikle OECD (Ekonomik Kalkınma ve İşbirliği Örgütü, Organisation for Economic Co-operation and Development) ülkelerini konu alan çok sayıda çalışma olduğu görülmektedir.

⁷¹ Yıldırım ve diğerleri, a.g.e., s.370.

ÜÇÜNCÜ BÖLÜM

3. HİSTERİ ETKİSİ ÜZERİNE YAPILAN ÇALIŞMALAR

Histeri yaklaşımı, cari işsizlik oranındaki değişmelerin NAIRU'yu itip çekerek mıkknatis gibi hareket ettirdiği ve geçici değişikliklerin denge işsizlik düzeyi üzerinde kalıcı etkiler oluşturduğu görüşünü savunmaktadır. İşsizlik oranının yaşanan bir şokun ardından eski düzeyine dönmediğini ifade eden söz konusu yaklaşımın tek ülke ya da ülke grupları için geçerliliğini araştıran çok sayıda çalışma mevcuttur. Gerçekleştirilen ampirik çalışmalara bakıldığında işsizlik histerisinin birim kök sınamaları ile test edildiği görülmektedir. Varılan sonuçlar yönüyle incelendiğinde ise işsizlik oranları üzerinde histeri etkisi gözüküp gözükmediği uygulanan birim kök testine, seçilen zaman aralığına ve işsizlik verileri incelenen ülke'ye bağlı olarak değişiklik göstermektedir.

Blanchard ve Summers (1986), şokların işsizlik oranları üzerindeki etkisinin kalıcı olması durumunu ifade eden histeri etkisinin teorik ve ampirik olarak açıkladıkları çalışmalarında Fransa, İngiltere ve Almanya ekonomileri için 1953-1984 dönem aralığındaki işsizlik oranları üzerinde histeri etkisini analiz etmişlerdir. Ampirik bulgulara göre, histeri etkisinin olduğu tespit edilmiştir. Avrupa'da işsizlik histerisine yol açan en önemli etkenin ücretlerin belirlenmesi sürecinde belirleyici konumdaki "İçerdekiler" ile hiçbir söz hakkı bulunmayan "dışardakiler" arasındaki asimetri olduğu sonucuna varılmıştır.

Neudorfer vd. (1990), işsizlik sürelerinin Avusturya için ücretlerin belirlenmesi üzerindeki etkisini basit bir makroekonomik model yardımıyla analiz ettikleri çalışmalarında Avusturya için işsizlik histerisinin varlığını araştırmışlardır. 1951-1986 çeyrek dönem işsizlik oranları verilerinin kullanıldığı çalışmadan elde edilen ampirik sonuçlara göre, genel işsizlik oranlarının artışına bağlı olarak artış gösteren uzun dönem işsizliğin reel ücret talepleri üzerinde frenleyici etki göstermediği ve bu durumun büyük ölçüde Avusturya için işsizlikte kalıcılığı ortaya çıkardığı tespit edilmiştir. Neudorfer vd.

(1990), Avusturya ekonomisinde işsizliği açıklamada geçerli olan hipotezin histeri olmadığı, NAIRU hipotezinin geçerliliğini sürdürdüğü sonucuna varmışlardır.

Crato ve Rothman (1996), ARFİMA (Autoregressive Fractionally Integrated Moving Average) modeli kullandıkları çalışmalarında Kanada, Almanya, ABD, İngiltere ve Japonya ekonomileri için 1960-1994 dönem aralığında işsizlik histerinin geçerli olup olmadığı sorusunun cevabını araştırmışlardır. Veri setinin 1973 petrol krizinin öncesi ve sonrası biçiminde iki periyoda bölüdüğü çalışmaya ait sonuçlara göre; 1960-1973 dönemi için Kanada, ABD, Almanya, İngiltere ve Japonya ekonomilerinde işsizlik histerisinin mevcudiyetini gösteren kanıtlar elde edilmiştir. İngiltere ve Japonya ekonomileri için 1974-1994 döneminde de işsizlik histerisinin varlık gösterdiği sonucuna varılmıştır. Ancak 1974-1994 döneminde ABD, Kanada ve Almanya ekonomileri için işsizlik oranları üzerinde histeri etkisi tespit edilememiştir.

Jacobson vd. (1996), Danimarka, Norveç ve İsveç için 1968-1994 işsizlik verilerinden yararlandıkları çalışmalarında yapısal VAR (Vector Auto Regressive) modeli kullanarak işsizlik histerisi olgusunun varlığını araştırmışlardır. Ayrıca çalışmada İskandinav ülkelerinin ekonomileri arasındaki muhtemel benzerlik ve farklılıklar da incelenmiştir. Çalışma sonucunda işsizlik histerisinin Danimarka, Norveç ve İsveç ekonomileri için geçerli olduğu tespit edilmiştir. Histeri etkisinin ortaya çıkışında çeşitli arz şoklarının geçici talep şoklarından daha fazla önemli olduğu sonucuna da varılmıştır.

Smyth ve Easaw(2001), işsizlik oranlarının zirve değerlerini dikkate alan Ratchet modelini kullandıkları çalışmalarında ABD ekonomisi için 1948-1998 dönemini kapsayan işsizlik verileri üzerinde histeri etkisini araştırmışlardır. Ratchet modelinden elde edilen sonuçlara göre, incelenen periyotta ABD ekonomisi için işsizlik oranlarının zirve değerleri üzerinde tam histeri etkisi tespit edilmiştir.

Gil-Alana (2002), 1966-2000 çeyrek dönem işsizlik verilerinden yararlandığı çalışmasında ARFİMA modelini kullanarak Kanada ekonomisinde işsizlik üzerindeki şokların etkilerinin kalıcılığını incelemiştir. Çalışmada işsizlik histerisinin Kanada ekonomisi için incelenen dönem itibarıyla geçerli olduğu ve işsizlik üzerindeki şoklar

sonrasında işsizliğin uzun dönem denge düzeyine dönebilmesi için müdahaleci politikalara ihtiyaç duyulduğu sonucuna varılmıştır.

Ledesma (2002), 1985-1999 çeyrek dönem işsizlik verilerini kullandığı çalışmasında 12 AB (Avrupa Birliği) ülkesi ve ABD'nin 51 eyaleti için işsizlik histerisinin varlığını test etmiştir. Im, Pesaran ve Shin tarafından geliştirilen panel birim kök testinin uygulandığı çalışmada Avrupa birliği ülkeleri için histeri hipotezinin ABD için ise doğal oran hipotezinin geçerliliğinin daha makul olduğu sonucuna ulaşılmıştır. Bu sonucun ortaya çıkışında yaşanan iki petrol şoku sonrasında ABD ekonomisinin söz konusu şoklara Avrupa birliği ülkeleri ekonomilerinden daha hızlı uyum sağlaması gerekçe olarak sunulmuştur.

Camarero ve Tamarit (2004), Panel SURADF (Seemingly Unrelated Regressions Augmented Dickey-Fuller) yöntemini kullandıkları çalışmalarında, 19 OECD ülkesi için 1956-2001 dönem aralığında işsizlik oranları üzerinde histeri etkisini test etmişlerdir. Elde ettikleri sonuçlara göre incelenen ülkelerin çoğunluğu için işsizlik oranlarının durağan olduğunu tespit etmişlerdir. Yalnızca 7 OECD ülkesinde (Avusturya, Almanya, İtalya, Japonya, Norveç, Yeni Zelanda ve İsviçre) histeri etkisinin varlığına ilişkin kanıtlara ulaşımlardır.

Chang vd. (2005), on Avrupa ülkesini kapsayan çalışmalarında panel SURADF yöntemini kullanarak 1961-1999 dönemi için histeri hipotezinin geçerliliğini analiz etmişlerdir. Ampirik sonuçlar ele alınan ülkelerden Belçika ve Hollanda dışındaki ülkeler için işsizlik histerisinin varlığını ortaya koymuştur. Chang vd. (2005), histeri hipotezinin geçerliliği tespit edilen Avrupa ülkelerinde uygulanacak mali politikalarla işsizlik oranları üzerinde kalıcı sonuçlar elde edilebileceği önerisinde bulunmuşlardır.

Gustavsson ve Österholm (2006); Avustralya, ABD, Kanada, Finlandiya ve İsveç ekonomilerinin farklı periyodlara ait doğrusal olmayan işsizlik serileri ile gerçekleştirdikleri çalışmalarında ADF ve KSS birim kök testlerini kullanarak işsizlik histerisini araştırmışlardır. Çalışma sonucunda elde edilen verilere göre, lineer olmayan serilerde histeri etkisinin daha zayıf olduğu ve Avustralya haricindeki ülkeler için doğal oran hipotezinin histeri hipotezinden daha geçerli olduğu tespit edilmiştir.

Mikhail vd. (2006), Kanada ekonomisinde 1976-1998 dönemi için işsizlik üzerindeki şokların kalıcılığını inceledikleri çalışmalarında BAYESYEN ARFIMA modeli kullanmışlardır. Çeyrek dönem işsizlik verileri ile gerçekleştirilen çalışmada orta ve kısa dönemde işsizlik oranları üzerindeki histeri etkisinin varlığını tespit etmişlerdir. Uzun Dönemde histerinin varlığını gösterir kesin kanıtlara ulaşamadığı sonucuna varılmıştır. Ayrıca şokların Kanada işsizlik oranları üzerindeki etkilerinin oldukça güçlü olduğu tespit edilmiştir.

Christopoulos ve Ledesma(2007), çalışmalarında 1985-1999 dönemini kapsayan işsizlik oranları üzerinde 12 Avrupa birliği ülkesi için histeri hipotezinin geçerliliğini analiz etmişlerdir. ADF olarak bilinen tek değişkenli panel birim kök testleri yerine çok değişkenli panel birim kök testlerinin kullanıldığı çalışma sonucunda, kendisinden önceki ampirik araştırmaların aksine histeri hipotezinin Avrupa birliği için geçerli olduğu görüşü ret edilmiştir.

Lee ve Chang (2007), 14 büyük OECD ülkesini kapsayan çalışmalarında iki kırılmaya izin veren LM (Lagrange Multiplier) birim kök testi yardımıyla yaklaşık 100 yıllık işsizlik verilerini kullanarak histeri hipotezinin geçerliliğini incelemişlerdir. Ampirik sonuçlara göre, yapısal kırılma dikkate alındığında, incelenen ekonomiler için işsizlik oranları üzerinde histeri etkisine rastlanmamıştır. Yapısalcı yaklaşımın incelenen ülke topluluğu için daha gerçekçi olduğu yönünde kanıtlara ulaşılmıştır.

Lee (2010), 29 OECD ülkesi için histeri etkisini incelediği çalışmasında Ucar ve Omay (2009) tarafından geliştirilen lineer olmayan panel birim kök testini işsizlik serilerine uygulamıştır. Doğrusal olmayan panel kök testinin ortaya koyduğu güçlü ampirik bulgulara göre, 23 OECD ekonomisi için doğal oran hipotezinin geçerli olduğu tespit edilmiştir.

Çevik ve Diboğlu (2012), çalışmalarında ABD ekonomisi için savaş sonrası 1948-2011 periyoduna ait çeyrek dönem işsizlik verilerini kullanarak işsizlik oranlarının davranış biçimini araştırmışlardır. Ampirik sonuçlara göre, Markov Switching-ADF testinin işsizliğin davranışlarını açıklamada lineer ADF testinden daha başarılı olduğu

tespit edilmiştir. Resesyon durumunda işsizlik oranları üzerindeki şokların kalıcı olduğu ve histeriyi ortaya çıkardığı sonucuna varılmıştır.

Furuoka (2012), 12 Asya Pasifik ülkesi için 1980-2009 dönemine ait işsizlik verilerini kullandığı çalışmasında MADF(Multivariate Augmented Dickey–Fuller) ve SURADF(Seemingly Unrelated Regression Augmented Dickey–Fuller) testlerini uygulayarak işsizlik histerisinin varlığını incelemiştir. Güney Kore ve Yeni Zelanda dışındaki ekonomilerde işsizlik oranları üzerinde histeri etkisinin olduğu tespit edilmiştir.

Doğru (2013), ortak para birimi Euro’yu kullanan 12 AB üyesi ülkeyi kapsayan çalışmasında 1980-2012 dönemi işsizlik oranlarında histeri etkisinin varlığını yatay kesit bağımlılığını dikkate alan SURADF ve CADF (Cross-sectionally Augmented Dickey-Fuller) panel birim kök testleri ile araştırmıştır. SURADF testine göre, Yunanistan, İrlanda, Avusturya için histeri etkisinin var olduğu, CADF testine göre ise Portekiz, Yunanistan ve Avusturya için histeri etkisi bulunduğu sonucuna ulaşılmıştır.

Ghoshray ve Stamatogiannis (2014), ABD ve İngiltere için 1750-2012 dönemini kapsayan yıllık veriler ile gerçekleştirdikleri çalışmalarında histeri etkisinin incelenen ekonomiler için ortaya çıkışı araştırılmıştır. Ampirik sonuçlardan, İngiltere için histeri etkisinin ortaya çıkışının 1920’lerin başlarına rastladığı, ABD için ise söz konusu etkinin 1930 itibarıyla varlık gösterdiği tespit edilmiştir.

Cintado vd. (2015), serilerde iki kırılmaya izin veren tek değişkenli birim kök testlerini kullandıkları çalışmalarında 1976-2014 yıllarına ait çeyrek dönem işsizlik verileri ile İspanya’nın farklı 17 bölgesi için işsizlik histerisi araştırılmıştır. Çalışmadan elde edilen kanıtlar bölgelerin tamamının işsizlik oranları üzerinde histeri etkisi bulunduğunu güçlü bir biçimde desteklemiştir. Ayrıca sonuçlar olumsuz şoklara karşı emek piyasası tembelliğini azaltacak politika önlemlerinin alınması gerekliliğini göstermiştir.

Türkiye ekonomisi için işsizlik histerisinin geçerliliğini analiz eden çalışmalar da mevcuttur. Ampirik sonuçlar, Birkaç çalışma dışında işsizlik histerisinin Türkiye işgücü piyasası için geçerli olduğuna işaret etmektedir.

Küçükale (2001), 1950-1995 dönemine ait yıllık işsizlik verileri kullandığı çalışmada Kalman-Filtre tahmin tekniğini uygulayarak Türkiye örneği için histeri hipotezinin geçerliliğini incelemiştir. Zayıf kanıtlar bulunmakla birlikte histeri hipotezinin Türkiye örneği için geçerli olduğu sonucuna varılmıştır.

Pazarlıoğlu ve Çevik (2007), Türkiye ekonomisinde işsizliğin yapısını ortaya koymayı amaçladıkları çalışmalarında Ratchet modelini kullanarak 1988-2004 dönemi için Ratchet etkisinin varlığını araştırmıştır. Uygulamada ulaşılan bulgulara göre, incelenen dönem işsizlik oranları üzerinde Ratchet etkisi varlığı tespit edilmiştir. Ayrıca ekonomide işsizlik histerisinin bulunduğu sonucuna da varılmıştır.

Barışık ve Çevik (2008), Türkiye ekonomisi için 1923-2006 yıllık işsizlik verilerini kapsayan çalışmalarında histeri etkisinin varlığı birim kök ve parçalı durağanlık testleri ile araştırılmıştır. Birim kök testleri sonuçlarına göre histeri etkisinin varlığı kabul edilmiştir. Geweke ve Porter-Hudak yöntemi, Modifiye Edilmiş Log-Periodogram yöntemi ve ARFIMA model sonuçlarına göre de işsizlik oranları üzerinde histeri etkisi bulunduğu tespit edilmiştir.

Yılancı (2009), 1923-2007 yılları arasındaki işsizlik oranlarını kullandığı çalışmada kırılmalı birim kök testlerinden Perron, Zivot-Andrews (ZA), Lumsdaine Papell (LP) ile bir ve iki kırılmalı LM (Lagrange Multiplier) birim kök testleri kullanılarak Türkiye için işsizlik histerisinin varlığı sınanmıştır. Ekonomide yaşanan şokların ve istikrar politikalarının doğal oran üzerinde kalıcı değişimler meydana getirdiği sonucuna ulaşılmıştır. Elde edilen bulgular neticesinde Türkiye ekonomisi için işsizlik oranları üzerinde histeri etkisi olduğu tespit edilmiştir.

Onur (2011), Türkiye ekonomisi için kurulan Adaptif Beklentiler Çerçevesinde Gecikmesi Dağıtılmış Model uyguladığı çalışmada 1992-2009 yıllarına işsizlik oranlarının gelişimini gözlemleyerek 2001 ve sonrasında uygulanan enflasyon hedeflemesi politikasının işsizlik histerisine yol açıp açmadığını incelemiştir. Elde edilen sonuçlara göre, enflasyon hedeflemesi politikasının histeriye yol açtığı tespit edilmiştir.

Gülođlu ve İspir (2011), Carrion-i-Silvestre Panel Birim Kök Sınamasını kullandıkları alıřmalarında Türkiye'deki 9 sektörün 1988-2008 dönemini kapsayan işsizlik oranları inceleyerek sektörel işsizliđi açıklamada dođal oran hipotezinin mi yoksa histeri hipotezinin mi geçerli olduđunu analiz etmişlerdir. alıřmadan elde edilen bulgulara göre, yapısal kırılmayı dikkate almayan zaman serisi ve panel birim kök sınamalarının histeri hipotezinin geçerliliđini desteklediđi, yapısal kırılmayı dikkate alan panel birim kök sınamasının ise dođal işsizlik oranı hipotezini desteklediđi sonucuna varılmıştır.

Ener ve Arıca (2011), Türkiye ve 15 Avrupa Birliđi üyesi ÷lkeye ait 1985-2005 dönemini kapsayan yıllık işsizlik verileri ile gerçekleřtirdikleri alıřmalarında oklu yapısal kırılmaya izin veren Carrion-i-Silvestre Panel Birim Kök Sınamasını kullanarak işsizlik histerisinin geçerliliđini analiz etmişlerdir. alıřmada varılan ampirik verilere göre; geçici řokların işsizlik oranları üzerindeki etkisinin kalıcı olmadıđı ve histeri etkisine rastlanmadıđı tespit edilmiştir. Söz konusu ÷lkeler için dođal oran hipotezinin geçerliliđini koruduđu ve yapısal faktörlerin dođal oranı deđiřtirebildiđi sonucuna ulařılmıştır.

Yıldırım (2011), Türkiye için işsizlik histerisinin geçerliliđini analiz ettiđi alıřmasında 1923-2010 dönemine ait işsizlik verilerini kullanmıştır. Carrion-i-Silvestre vd.(2009) geliřtirdikleri oklu yapısal kırılmalı CKP testinin uygulandıđı alıřmadan elde edilen bulgulara göre histeri hipotezinin geçerli olduđu sonucuna ulařılmıştır.

Koyiđit vd. (2011), Türkiye'nin 1923-2010 dönemine ait yıllık işsizlik verileri ile gerçekleřtirdikleri alıřmalarında STAR modelleri kullanarak zamanla meydana gelen řokların Türkiye'deki işsizliđin dođal oranına etki edip etmediđini arařtırmıştır. Uygulamadan sađlanan verilerden, iktisadi dalgalanmaların dođal işsizlik oranında deđiřmelere neden olduđu ve zayıf olmakla beraber işsizlik oranları üzerinde histerisi etkisinin bulunduđu sonucuna varılmıştır.

Gözgör (2012), Türkiye ekonomisinde 2004-2011 dönemi için işsizlik oranları üzerinde bölgesel bazda histeri etkisini arařtırdıđı alıřmasında PUR (Panel-based Unit Root) testini kullanmıştır. PUR testi sonuçlarına göre bölgesel işsizlik oranlarının ortalama denge deđerine geri dönmediđi ve dođal oran hipotezinin geçerli olmadıđı tespit edilmiştir.

Uygulamadan elde edilen Bulgular neticesinde Türkiye'deki bölgesel işsizlik oranlarındaki davranışı açıklamada histeri hipotezinin geçerli olduğu sonucuna varılmıştır.

Özcan (2013), Türkiye de dâhil 23 OECD ekonomisi için histeri hipotezinin geçerliliğini ülke ve panel boyutunda incelediği çalışmasında bireysel LM birim kök ve panel LM birim kök testlerini kullanmıştır. Ampirik bulgulara göre, yapısal kırılmalar dikkate alınmadığı takdirde ABD dışındaki ülkeler için histeri etkisinin geçerli olduğu sonucuna ulaşılmıştır. İşsizlik serileri düzeyinde iki kırılmaya izin verildiğinde ise 15 OECD ülkesi için histeri hipotezinin geçerli olduğu, Türkiye ile birlikte 8 OECD ülkesi için ise geçerli olmadığı tespit edilmiştir.

Tokatlıoğlu vd. (2014), Ratchet modeli kullandıkları çalışmalarında 1988-2011 dönem aralığı için seçilmiş 14 AB üyesi ülke ve Türkiye için işsizlik oranları üzerinde Ratchet etkisi ve işsizlik histerisi bulunup bulunmadığı araştırılmıştır. Uygulamadan elde edilen sonuçlar, Türkiye ve incelenen AB ülkeleri için işsizlik üzerinde Ratchet ve histeri etkisinin olduğunu ancak zayıf bir seyir izlediğini göstermektedir.

Tablo 2: Türkiye İşgücü Piyasasına Yönelik Histeri Etkisi Analizi: Yapılmış Çalışmaların Özeti

Yazarlar	Yıl	Yöntem	Dönem	Kapsam	Bulgular
Küçükkale	2001	Kalman Filtre Tahmin Tekniği	1950-1995	Türkiye	Kanıtlar zayıf olmakla birlikte histeri etkisi var
Pazarlıoğlu; Çevik	2007	Ratchet model	1988-2004	Türkiye	Ratchet etkisi ve histeri etkisi var
Barşık; Çevik	2008	GPH, modifiye edilmiş Log-Periodogram ve ARFIMA	1923-2006	Türkiye	Histeri etkisi var

Tablo 2 (Devamı):

Yazarlar	Yıl	Yöntem	Dönem	Kapsam	Bulgular
Yılandı	2009	Perron, Zivot-Andrews (ZA), Lumsdaine – Papell (LP), tek ve iki kırılmalı LM testi	1923-2007	Türkiye	Histeri etkisi var
Onur	2011	Adaptif beklentiler çerçevesinde gecikmesi dağıtılmış model	1992-2009	Türkiye	Enflasyon hedeflemesi politikası histeriye yol açmakta
Güloğlu; İspir	2011	Carrion-İ Silvestre panel birim kök sınaması	1988-2008	Türkiye	Bazı sektörler haricinde yok
Ener; Arıca	2011	Carrion-İ Silvestre panel birim kök sınaması	1985-2005	Türkiye ve 15 Avrupa Birliği üyesi ülke	Histeri etkisi yok
Yıldırım	2011	Çoklu yapısal kırılmalı CKP birim kök testi	1923-2010	Türkiye	Histeri etkisi var
Koçyiğit; Bayat; Tüfekçi	2011	Star modelleri	1923-2010	Türkiye	Histeri etkisi var
Gözgör	2012	PUR Testi	2004-2011	Türkiye	Bölgesel işsizlik oranları üzerinde histeri etkisi Var
Özcan	2013	Yapısal kırılmalara izin veren bireysel ve panel LM testleri		Türkiye ile birlikte 23 OECD ülkesi	Yapısal kırılma dikkate alınmadığında a Türkiye için var
Tokatlıoğlu; Öztürk; Ardor	2014	Ratchet model	1980-2011	Türkiye ve 14 Avrupa Birliği üyesi ülke	Ratchet etkisi ve histeri etkisi var

Not: Tablo tarafımızdan oluşturulmuştur.

DÖRDÜNCÜ BÖLÜM

4. EKONOMETRİK YÖNTEM VE VERİ SETİ

4.1. Ratchet Modeli

Bu tez kapsamında Türkiye işgücü piyasasında Ratchet etkisi ve işsizlik histerisi varlığının incelenmesi amacıyla geçmiş dönemlere ait zirve işsizlik oranlarının işsizlik histerisi üzerindeki etkisini dikkate alan geleneksel Ratchet modeli kullanılmaktadır. Ratchet etkisi, bağımsız değişkende meydana gelen bir değişikliğe bağımlı değişkenin vereceği tepkinin sabit olmadığını aksine değişimin yönüne göre farklılık gösterebileceğini ifade etmektedir⁷². Ratchet etkisi tek yönlü etki biçiminde tanımlanmaktadır. İşgücü piyasası için ise, kısa dönemde her iki yönde hareket sergileyen işsizlik oranlarının uzun dönemde basamak biçiminde artış göstermesi durumunda Ratchet etkisinin varlığından söz edilebilir⁷³.

Geleneksel Ratchet modelinde; Bağımlı değişken bir bağımsız değişkenin ve söz konusu bağımlı değişkenin ölçülen bazı zirve değerlerinin fonksiyonudur. Bağımsız değişkenin bir zirve değerinden diğerine gerçekleşen artışlarında belirli bir eğim takip edilmektedir. Bağımsız değişkenin zirve ve dip değerleri arasında gerçekleşen hareketlerinde(genellikle dipten zirveye) bağımlı değişkenin davranışına bakıldığında ise muhtemelen daha düşük eğimli bir hareket sergilemektedir. Geleneksel Ratchet modeline göre; İşsizlik oranı, enflasyon oranının ve işsizliğin zirve değerlerinin fonksiyonu biçiminde ifade edilmektedir. Modelin tanıtımında işsizlik ve enflasyon arasındaki ilişkiyi inceleyen genişletilmiş Phillips Eğrisi analizinden yararlanılmaktadır. Modelin elde edilmesine doğal oran hipotezinin temel denkleminin yazılmasıyla başlanır⁷⁴.

$$U_t - U_t^* = -\alpha(\pi_t - \pi_{t-1}) + \epsilon_t \quad (4.1)$$

⁷² David J. Smyth ve Joshy Z. Easaw, Unemployment hysteresis and the NAIRU: a Ratchet model, s.359-360

⁷³ Pazarlıoğlu ve Çevik, Ratchet Model Uygulaması:Türkiye Uygulaması, s.45.

⁷⁴ Smyth ve Easaw, a.g.m., s.359-360.

(4.1) denkleminde yer alan notasyonlar aşağıdaki şekilde tanımlanmaktadır.

U_t : Piyasa işsizlik oranı

U_t^* : Doğal işsizlik oranı

π_t : Enflasyon oranı

π_{t-1} : Düzeltilmiş beklenen enflasyon oranı

ϵ_t : Sıfır ortalamalı serisel korelasyonu bulunmayan arz şoklarını temsil etmektedir.

Doğal işsizlik oranı yaklaşımı, arz şokları dikkate alınmayacak olursa piyasa işsizlik oranının doğal orandan sapmasının beklenti hatasından kaynaklandığını göstermektedir. Genel olarak NAIRU histeri etkisini içerecek biçimde aşağıdaki gibi formüle edilmektedir.

$$U_t^* = \mu U_{t-1} \quad (4.2)$$

Burada $\mu=1$ olması tam ya da saf histeri durumunu ifade etmekte ve histeri etkisinin geleneksel Ratchet ilişkisi aşağıdaki şekilde modellenenmektedir.

$$U_t^* = \beta_1 U_{t-1} + \beta_2 U_{t-1}^{zirve} \quad (4.3)$$

(4.3) ifadesinde;

U_{t-1}^{zirve} : İşsizliğin bir önceki zirve noktasını

$\beta_1 + \beta_2$: U_{t-1} ' in bir zirve değerinden diğerine geçişindeki histeri etkisini

β_1 : U_{t-1} deki azalmalarda ve dipten zirveye artışlarda histeri etkisini göstermektedir.

Tam ya da saf histeri etkisi bulunması ($\beta_1 + \beta_2 \approx 1$) durumu uzun dönemde geçerli tek bir doğal işsizlik oranı bulunmadığını ifade etmektedir. Denklem (4.1) ve (4.3)' nin birlikte çözümü sonrasında doğal oran hipotezi tam histeri etkisini içerecek şekilde aşağıdaki denkleme dönüşmektedir.

$$U_t = \beta_1 U_{t-1} + \beta_2 U_{t-1}^{zirve} - \alpha(\pi_t - \pi_{t-1}) + \epsilon_t \quad (4.4)$$

(4.4) denklemi işsizlikte kalıcılığın yalnızca işsizliğin gecikmeli değerine bağlı olmadığını ayrıca işsizliğin önceki zirve değerlerine de bağlı olduğunu göstermektedir.

Genel hatları ile ele alınan geleneksel Ratchet modelinin (4.4) denklemi yardımıyla işsizlikte histeri etkisini ölçmek mümkündür.

4.4. Veri Seti

Türkiye ekonomisi için işsizlikte histeri etkisi varlığının Geleneksel Ratchet modeli yardımıyla analizinin yapılacağı bu bölümde 1988S2-2015S1 dönemine ait altışar aylık işsizlik (U_t) ve enflasyon (π_t) verileri kullanılmıştır. Çalışma kapsamında İşsizlikte histeri etkisinin bulunup bulunmadığı genel işsizlik (15+ yaş), kadın işsizliği (15+ yaş), erkek işsizliği (15+ yaş), genç işsizliği (15-24 yaş), yetişkin işsizliği (25+ yaş) ve tarım dışı işsizlik (15+ yaş) verileri için ayrı ayrı incelenmiştir.

İşsizlik verileri, TÜİK İşgücü İstatistikleri bölümünden yararlanılarak hazırlanmıştır. Enflasyon oranı ise TCMB Elektronik Veri Dağıtım sisteminden “1968 Bazlı Toptan Eşya Fiyat Endeksi” kullanılarak elde edilmiştir. TCMB’den alınan fiyat endeksi verilerinin enflasyon oranına dönüştürülmesinde $\ln(p_t/p_{t-1})$ formülü kullanılmıştır. Formülde, p_t fiyat endeksini ifade etmektedir.

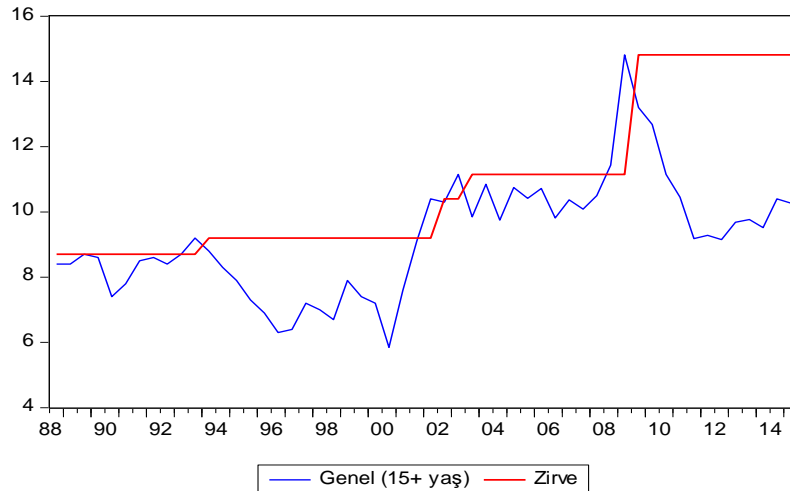
BEŞİNCİ BÖLÜM

5. BULGULAR VE ANALİZ

Bu bölümde, Türkiye'nin 1988-2015 dönemine ait altışar aylık genel işsizlik, tarım dışı genel, erkek işsizliği, kadın işsizliği, genç işsizliği ve yetişkin işsizliği oranları üzerinde histeri etkisi varlığı elde edilen tahmin sonuçları yardımı ile araştırılmıştır. Bu doğrultuda, işsizlik oranları ile zirve değerlerinin birlikte yer aldığı şekil incelenerek Ratchet etkisine bakılmasının ardından Ratchet modeli uygulamasına geçilmiştir. Modelden elde edilen ve tablo şeklinde özetlenen tahmin sonuçları analiz edilmiştir. Katsayıların kararlılığının ölçülmesi amacıyla yapılan CUSUM ve CUSUMSQ testlerine ait sonuçlar değerlendirilmiştir. Saf histerinin belirtisi olan $(\beta_1 + \beta_2 \approx 1)$ hipotezinin araştırılmasında kullanılan Wald testine ait sonuçlar özet tablo halinde sunulmuştur.

Çalışmada, katsayı kararlılıklarının belirlenmesinde kullanılan CUSUMSQ testi sonuçlarında bazı işsizlik oranları için %5 önem düzeyinde güven sınırlarının dışına hafif taşmalar olduğu görülmüştür. CUSUMSQ testinin %10 önem düzeyi için uygulanması durumunda söz konusu taşmalar ortadan kalktığından katsayı kararlılığı için CUSUM ve CUSUMSQ testlerine birlikte bakmanın bir sıkıntı yaratmayacağı düşünülmüştür.

Şekil 13: Genel (15+ Yaş) İşsizlik Oranları ve Zirve Noktaları



Genel işsizliğe ait Şekil 13 incelendiğinde 2001 ve 2008 krizleri sonrasında oranlarda önemli artışlar yaşandığı dikkat çekmektedir. Artışlarda bu yıllarda yaşanan krizlerin işgücü piyasası üzerindeki olumsuz etkilerinin önemli payı olduğu söylenebilir. İşsizliğe ait zirve değerlerinin uzun dönemde basamak şeklindeki artışları genel işsizlik oranları üzerinde Ratchet etkisi varlığını göstermektedir.

Türkiye işgücü piyasasına ait genel işsizlik oranları üzerindeki histeri etkisi varlığının araştırılmasına yönelik tahmin sonuçları aşağıda Tablo 3’ de özetlenmiştir.

Tablo 3: Genel İşsizlik Verilerine Ait Ratchet Model Tahmin Sonuçları

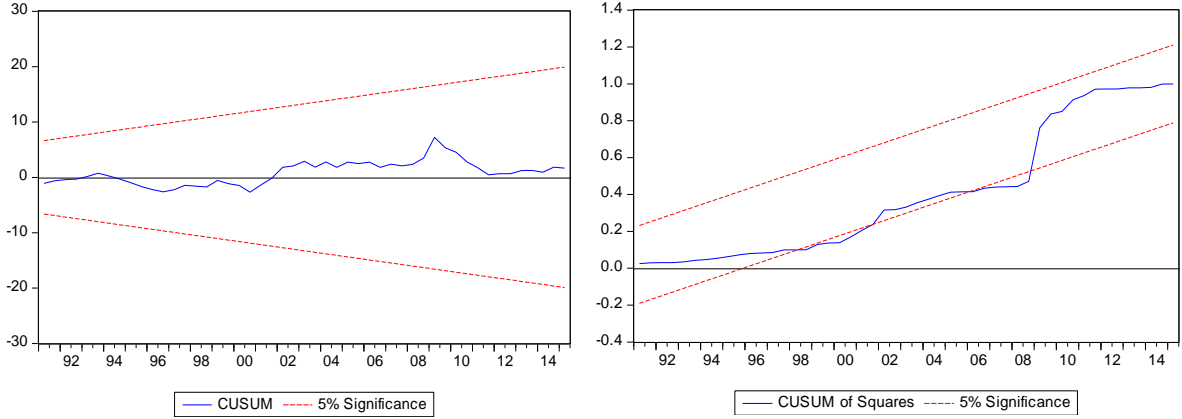
Değişkenler	
β_1	0.974871 (11.43473)
β_2	0.021245 (0.296983)
α	4.107630 (0.816866)
Düzeltilmiş R^2	0.733440
Standart Hata	0.933459
F-istatistiği	1740.197 [0.0000]
LM F-istatistiği	0.021884 [0.8830]

Parantez içindeki değerler katsayılar için t istatistiklerini, köşeli parantez içindeki değerler olasılık değerlerini göstermektedir. F istatistik değeri modelin bütüncül anlamlılığını göstermektedir. LM-F istatistiği değeri hata terimlerinin otokorelasyon durumunu göstermektedir.

Tahmin sonuçları incelendiğinde ($\beta_1+\beta_2= 0.996116$) olarak gerçekleşmesi genel işsizlik oranları üzerinde histeri etkisi bulunduğu anlamına gelmektedir.

Genel işsizlikte histeri etkisi tahminlerinin CUSUM ve CUSUMSQ test sonuçları aşağıda verilmektedir.

Şekil 14: Genel İşsizlik İçin CUSUM ve CUSUMSQ Yapısallık Testi Sonuçları



Şekil 14' e bakıldığında, CUSUM testinde güven sınırlarının dışına taşan herhangi bir gözlem bulunmadığı görülmektedir. CUSUMSQ testinde ise 5% önem düzeyinde küçük taşmalar bulunmaktadır.

Histerinin belirtisi olan ($\beta_1 + \beta_2 \approx 1$) hipotezi genel işsizlik oranı için Wald testi ile araştırılarak sonuçlar Tablo 4' te özetlenmiştir.

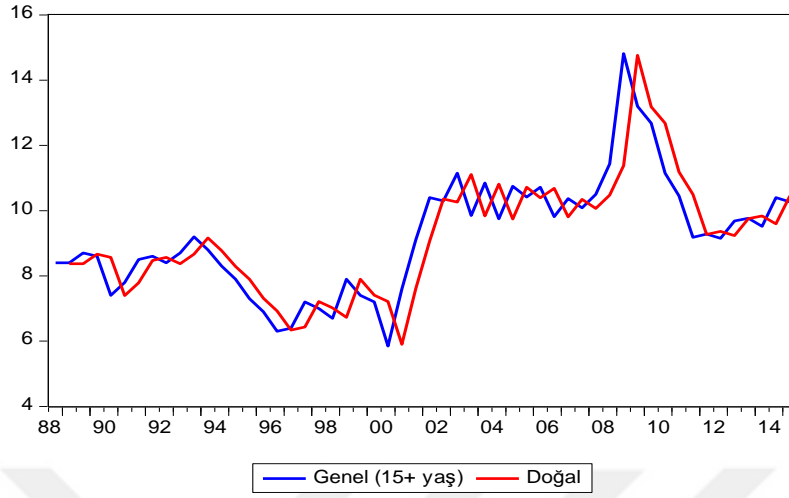
Tablo 4: Genel İşsizlik İçin Wald Testi

Katsayı Kısıtlamaları	F-istatistiği
$(\beta_1 + \beta_2) = 0.90$	26.36000[0.0000]
$(\beta_1 + \beta_2) = 0.95$	6.068193[0.0173]

Wald testi sonuçları genel işsizlik oranları üzerinde histeri etkisi bulunduğunu ortaya koymaktadır. Test istatistikleri ilgili hesaplamanın %1 düzeyinde anlamlı olduğuna işaret etmektedir.

Genel işsizliğe ait tahmin sonuçlarına göre elde edilen doğal işsizlik oranı ve gerçekleşen işsizlik oranı aşağıda Şekil 15'te gösterilmektedir.

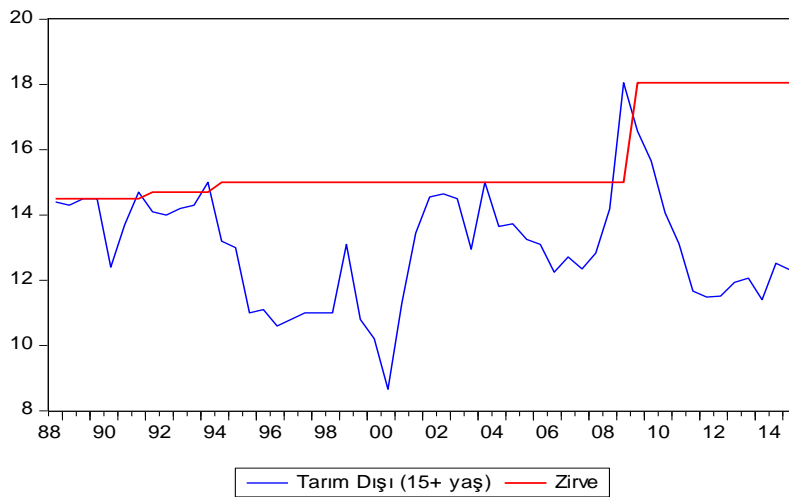
Şekil 15: Gerçekleşen Genel İşsizlik ve Doğal İşsizlik Oranları



Şekil 15 incelendiğinde, Türkiye işgücü piyasasına ait genel işsizlik oranları üzerinde histerinin mevcut bulunduğuna ilişkin tahmin sonuçlarını güçlü biçimde desteklediği görülmektedir.

Tarım kesiminde işgücü istihdamının yüksek oranda olduğu kabul edildiğinden bu sektörde işsizlik oranları düşük görünmekte ve genel işsizliği olduğundan daha düşük göstermektedir. Bu nedenle Türkiye işgücü piyasasında histeri etkisi varlığı incelenirken tarım dışı genel işsizlik oranları da analiz edilmiştir.

Şekil 16: Tarım Dışı İşsizlik Oranları ve Zirve Noktaları



Tarım dışı genel işsizliğe ait zirve değerlerinin uzun dönemde basamak şeklindeki artışları Ratchet etkisinin zayıf olduğunu göstermektedir. Dolayısıyla, tarım dışı genel

işsizlik oranları üzerindeki Ratchet etkisi varlığının genel işsizliğe kıyasla daha zayıf olduğu söylenebilmektedir.

Tarım dışı genel işsizlik oranları üzerindeki histeri etkisi varlığının araştırılmasına yönelik tahmin sonuçları aşağıdaki Tablo 5’te özetlenmiştir.

Tablo 5: Tarım Dışı İşsizlik Verilerine Ait Ratchet Model Tahmin Sonuçları

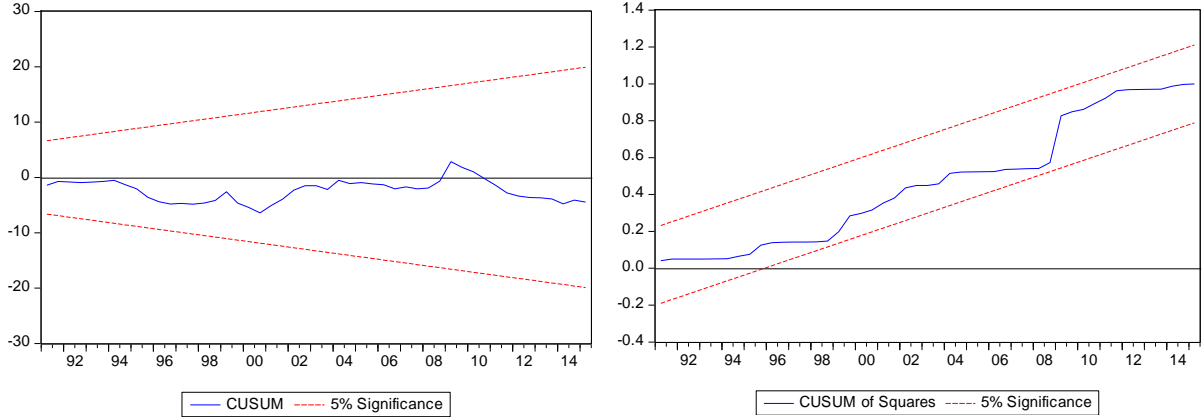
Değişkenler	
β_1	0.878529 (10.36925)
β_2	0.097484 (1.377305)
α	8.257915 (1.262811)
Düzeltilmiş R^2	0.514558
Standart Hata	1.215212
F-istatistiği	1988.775[0.0000]
LM F-istatistiği	0.331616 [0.5674]

Parantez içindeki değerler katsayılar için t istatistiklerini, köşeli parantez içindeki değerler olasılık değerlerini göstermektedir. F istatistik değeri modelin bütüncül anlamlılığını göstermektedir LM-F istatistiği değeri hata terimlerinin otokorelasyon durumunu göstermektedir.

Tahmin sonuçlarına bakıldığında ($\beta_1 + \beta_2 = 0.976013$) biçiminde gerçekleşmiş olması genel tarım dışı işsizlik oranları üzerinde genel işsizlikte olduğu gibi histeri etkisi bulunduğu sonucuna varılmaktadır. Ancak genel işsizlik oranlarına kıyasla biraz daha zayıf bir histeri etkisi varlığından söz edilebilir.

Modelden elde edilen katsayıların kararlılığının ölçülmesi amacıyla gerçekleştirilen CUSUM ve CUSUMSQ testlerine ilişkin sonuçlar aşağıda verilmiştir.

Şekil 17: CUSUM ve CUSUMSQ Yapısallık Testi Sonuçları



Sonuçlar incelendiğinde hem CUSUM hem de CUSUMSQ testinde güven sınırlarının dışına taşan herhangi bir gözlem bulunmadığı görülmektedir. Bu durum katsayıların kararlı olduğunun daha güçlü şekilde ifade edilmesine imkân sağlamaktadır.

($\beta_1 + \beta_2 \approx 1$) hipotezi tarım dışı genel işsizliğe ait tahmin sonuçları için Wald testi ile araştırılmış ve sonuçlar aşağıdaki tabloda özet olarak verilmiştir.

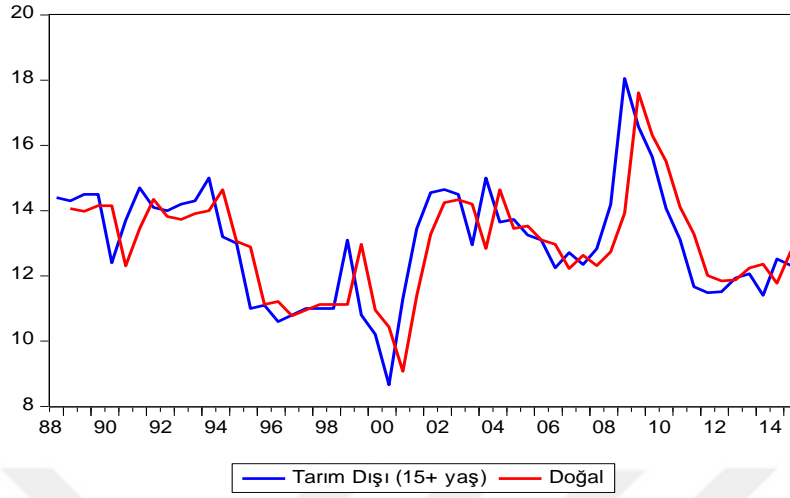
Tablo 6: Tarım Dışı İşsizlik İçin Wald Testi

Katsayı Kısıtlamaları	F-istatistiği
$(\beta_1 + \beta_2) = 0.90$	17.29806 [0.0001]
$(\beta_1 + \beta_2) = 0.95$	2.025823 [0.1610]

Wald testi sonuçlarına göre incelenen dönem için tarım dışı genel işsizlik oranları üzerinde histeri etkisi bulunmaktadır. Ancak genel işsizlik oranları için gerçekleştirilen wald testi sonuçları ile karşılaştırıldığında tarım dışı genel işsizlik oranları üzerinde var olduğu tespit edilen histeri etkisinin biraz daha zayıf olduğu anlaşılmaktadır.

Tarım dışı işsizlik oranları üzerinde histeri etkisi varlığı ile ilgili yapılan değerlendirmede son olarak tahmin sonuçlarına göre elde edilen doğal işsizlik oranı ve gerçekleşen işsizlik oranı grafiği incelenmiştir.

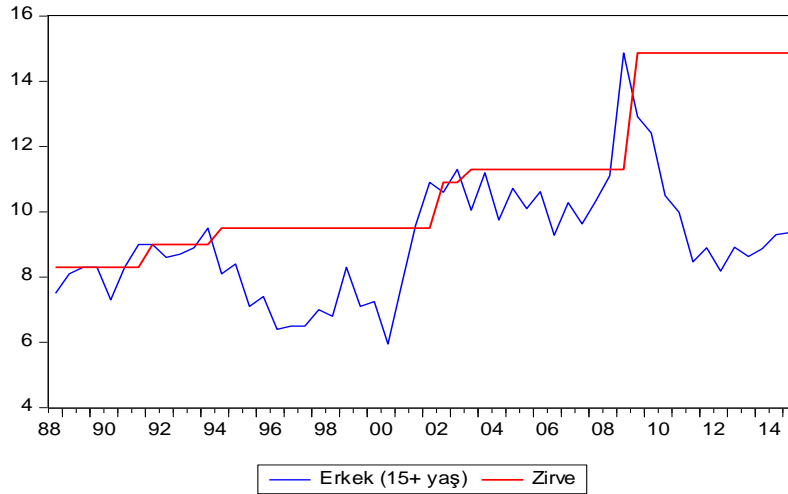
Şekil 18: Gerçekleşen Tarım Dışı İşsizlik ve Doğal İşsizlik Oranları



Şekil 18' den anlaşılacağı üzere tarım dışı genel işsizlik oranları üzerinde histeri etkisi mevcuttur.

Türkiye işgücü piyasasındaki kadın ve erkek işsizlik oranları üzerinde histeri etkisi varlığının ayrı ayrı ele alınması detaylı bir analiz için faydalı bulunmuştur. Bu doğrultuda ilk olarak erkek işsizliği oranlarında Ratchet etkisi varlığı araştırılmıştır.

Şekil 19: Erkek İşsizlik Oranları ve Zirve Noktaları



Şekil 19 incelendiğinde, İşsizliğe ait zirve değerlerinin uzun dönemde basamak şeklindeki artışları erkek işsizliği oranları üzerinde Ratchet etkisi varlığını göstermektedir.

Erkek işsizlik oranlarında histeri etkisi bulunduğuna ilişkin önemli ipuçları sunan tahmin sonuçları aşağıda tablo şeklinde özetlenmiştir.

Tablo 7: Erkek İşsizlik Verilerine Ait Ratchet Model Tahmin Sonuçları

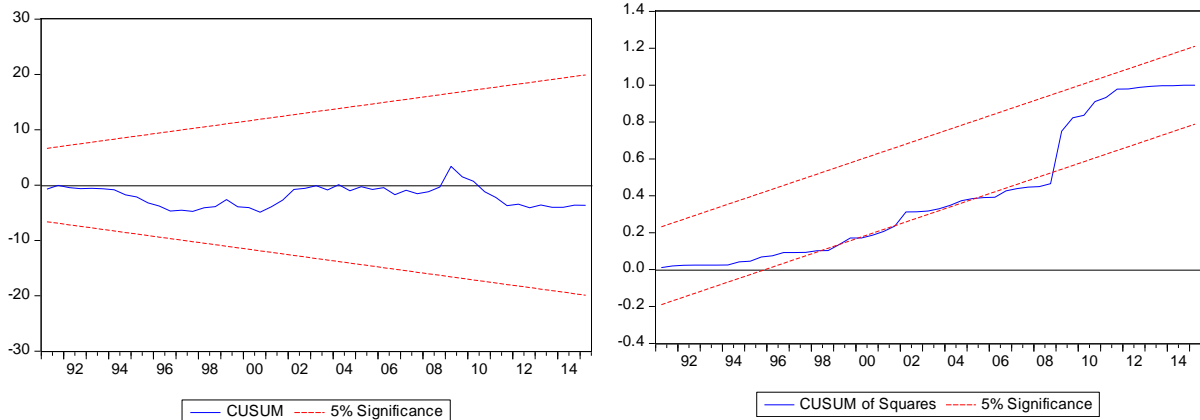
Değişkenler	
β_1	0.954616 (11.24224)
β_2	0.035905 (0.516570)
α	8.533506 (1.474029)
Düzeltilmiş R^2	0.626188
Standart Hata	1.073017
F-istatistiği	1276.253[0.0000]
LM F-istatistiği	0.946213[0.3356]

Parantez içindeki değerler katsayılar için t istatistiklerini, köşeli parantez içindeki değerler olasılık değerlerini göstermektedir. F istatistik değeri modelin bütüncül anlamlılığını göstermektedir. LM-F istatistiği değeri hata terimlerinin otokorelasyon durumunu göstermektedir.

Bu sonuçlara göre ($\beta_1 + \beta_2 = 0.990521$) erkek işsizliğinde histeri etkisi varlığı söz konusudur. Diğer bir ifadeyle, uzun dönemde doğal işsizlik oranı hareketlidir. Ayrıca bu rakamın genel işsizliğin histeri etkisine çok yakın bir değer olduğu da dikkat çekmektedir.

Erkek işsizliği histeri etkisi tahminlerinin CUSUM ve CUSUMSQ test sonuçları aşağıda sunulmuştur.

Şekil 20: Erkek İşsizliği İçin CUSUM ve CUSUMSQ Yapısallık Testi Sonuçları



Şekil 20 incelendiğinde, genel işsizliktekinе benzer olarak CUSUM testinde güven sınırlarının dışına taşan herhangi bir gözlem bulunmadığı, CUSUMSQ testinde ise %5 önem düzeyinde küçük taşmalar olduğu görülmektedir. Yine de bu küçük taşmalar, %10 kabul edilebilirlik sınırları içerisinde yer aldığı için, parametrelerin kararlılığı hususunda herhangi bir sorun teşkil etmemektedir.

Erkek işsizliği için ($\beta_1 + \beta_2 \approx 1$) hipotezi Wald testi ile araştırılarak sonuç tablosu özet olarak aşağıda verilmiştir.

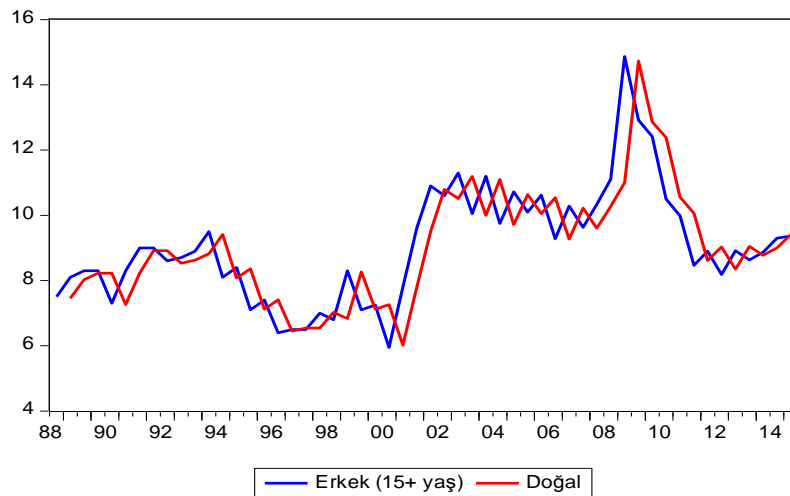
Tablo 8: Erkek İşsizliği İçin Wald Testi

Katsayı Kısıtlamaları	F-istatistiği
$(\beta_1 + \beta_2) = 0.90$	18.09905[0.0001]
$(\beta_1 + \beta_2) = 0.95$	3.626770[0.0627]

Wald testinden elde edilen bulgular genel işsizlik ve tarım dışı genel işsizlikte olduğu gibi erkek işsizliği oranları üzerinde de histeri etkisi bulunduğunu ortaya koymaktadır.

Erkek işsizliği için tahmin sonuçlarına göre elde edilen doğal işsizlik oranı ve gerçekleşen işsizlik oranı grafiği verilmiştir.

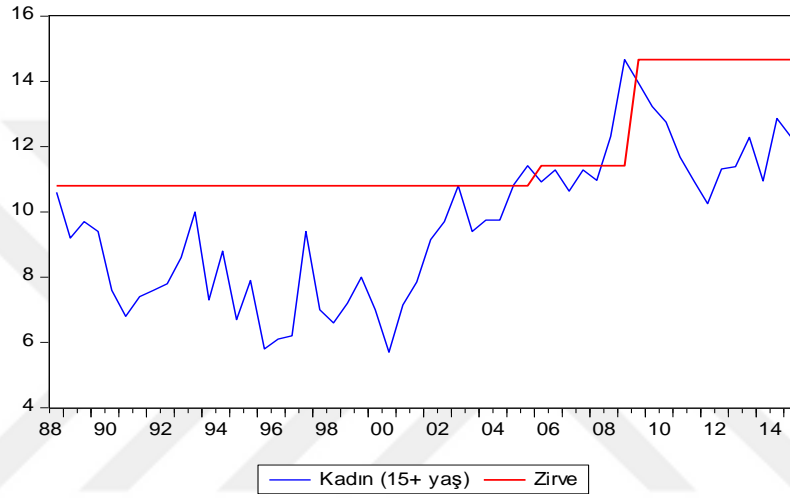
Şekil 21: Gerçekleşen Erkek İşsizlik ve Doğal İşsizlik Oranları



Şekil 21'e bakıldığında erkek işsizliği üzerinde histeri etkisi varlığına ilişkin analiz sonuçlarını desteklediği anlaşılmaktadır.

Tarım kesimindeki kadınların ekonomik faaliyetlerde genellikle ücretsiz aile işçisi olarak çalıştıkları bir görünüm arz eden Türkiye'nin kadın işsizliği oranları üzerinde histeri etkisi bulunup bulunmadığı incelenmiştir.

Şekil 22: Kadın İşsizlik Oranları ve Zirve Noktaları



Kadın işsizliği oranları ve zirve değerleri serilerinin birlikte verildiği şekil incelendiğinde, zirve değerlerinin uzun dönemde basamak şeklindeki artışları Ratchet etkisi varlığına işaret etmekle birlikte bu etkinin zayıf olduğu dikkat çekmektedir. Ayrıca kadın işsizliği oranları üzerindeki Ratchet etkisi varlığının erkek işsizlikte gözlenen etkiye nazaran oldukça düşük olduğu da görülmektedir.

Türkiye'deki Kadın nüfusa ait işsizlik oranlarında histeri etkisi varlığının araştırılmasına yönelik tahmin sonuçları aşağıdaki tabloda özetlenmiştir.

Tablo 9: Kadın İşsizlik Verilerine Ait Ratchet Model Tahmin Sonuçları

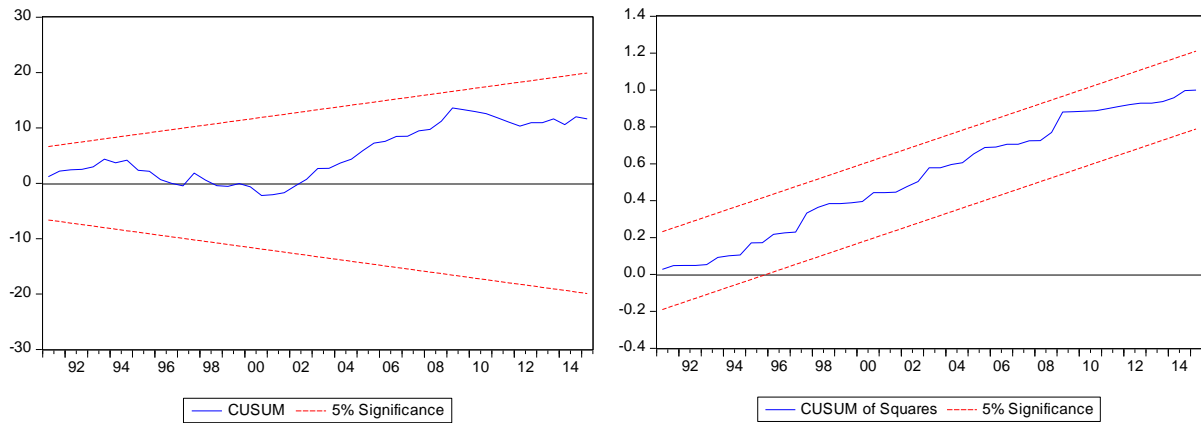
Veriler	
β_1	0.806617 (7.739498)
β_2	0.159301 (1.862765)
α	-6.271125 (-0.978246)
Düzeltilmiş R^2	0.729069
Standart Hata	1.191640
F-istatistiği	1158.707[0.0000]
LM F-istatistiği	1.766815 [0.1901]

Parantez içindeki değerler katsayılar için t istatistiklerini, köşeli parantez içindeki değerler olasılık değerlerini göstermektedir. F istatistik değeri modelin bütüncül anlamlılığını göstermektedir. LM-F istatistiği değeri hata terimlerinin otokorelasyon durumunu göstermektedir.

Türkiye’de kadın nüfusa ait işsizlik oranlarındaki histeri etkisi ($\beta_1+\beta_2=0.965918$) olarak hesaplanmıştır. Bu rakamın toplam erkek nüfusun işsizlik histeri etkisinden daha düşük olduğu görülmektedir.

Modelden elde edilen katsayıların kararlılığının tespiti amacıyla CUSUM ve CUSUMSQ testleri uygulanmış ve sonuçları aşağıda verilmiştir.

Şekil 23: Kadın İşsizliği İçin CUSUM ve CUSUMSQ Yapısallık Testi Sonuçları



Şekil 23' e bakılacak olursa hem CUSUM hem de CUSUMSQ testlerine göre güven sınırlarının dışına taşan herhangi bir gözlem bulunmadığı görülmektedir. Her iki test sonucunun da katsayıların karalılığını güçlü şekilde onaylaması modelin kadın işsizliği için bulduğu histeri etkisi tahmin sonuçlarını pekiştirmektedir.

Histerinin belirtisi olan ($\beta_1 + \beta_2 \approx 1$) hipotezi kadın işsizlik oranı için Wald testi ile araştırılmıştır.

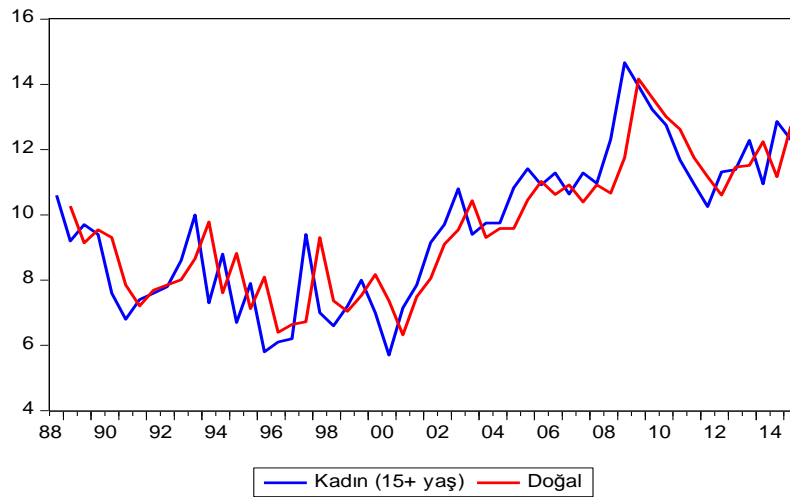
Tablo 10: Kadın İşsizliği İçin Wald Testi

Katsayı Kısıtlamaları	F-istatistiği
$(\beta_1 + \beta_2) = 0.90$	7.392552[0.0090]
$(\beta_1 + \beta_2) = 0.95$	0.431086[0.5145]

Wald testi sonucu kadın işsizlik oranları üzerinde histeri etkisi bulunduğunu güçlü şekilde desteklemektedir.

Kadın işsizlik oranları üzerinde histeri etkisi varlığına ilişkin analizde son olarak tahmin sonuçlarından yararlanılarak elde edilen doğal işsizlik oranı ve gerçekleşen işsizlik oranı grafiği sunulmuştur.

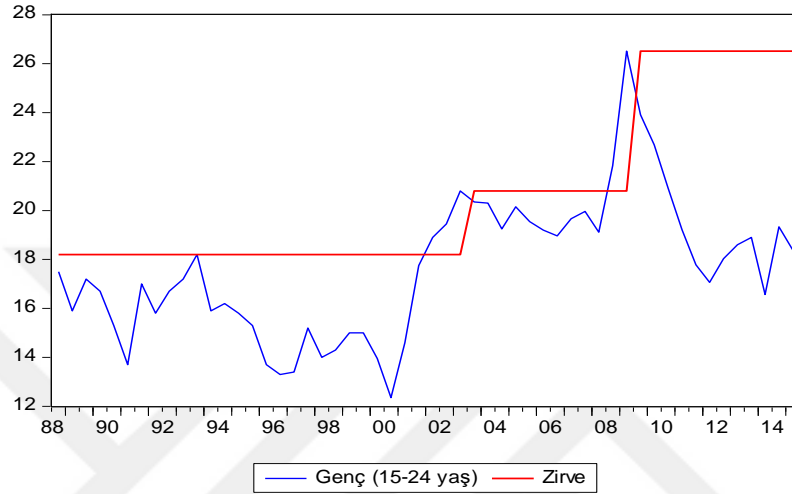
Şekil 24: Gerçekleşen Kadın İşsizlik ve Doğal İşsizlik Oranları



Şekil 24' ün kadın işsizliğinde histeri etkisi bulunduğuna başka bir deyişle tek bir doğal işsizlik oranı bulunmadığına dair sonuçları desteklediği görülmektedir.

Türkiye işgücü piyasasında histeri etkisi varlığının yaş gruplarına göre farklılık gösterip göstermediğinin incelenmesi amacıyla da genç ve yetişkin işsizlik oranları ayrı ayrı ele alınmıştır. İlk olarak Türkiye’de ciddi boyutlara ulaşan ve önemli bir sorun olan genç işsizliği oranlarında Ratchet etkisi varlığına bakılmıştır.

Şekil 25: Genç İşsizlik Oranları ve Zirve Noktaları



Genç işsizliği oranları ve zirve noktalarının birlikte yer aldığı grafiğe bakıldığında, zirve değerlerinin uzun dönemde basamak şeklindeki artışları Ratchet etkisi varlığına işaret etmekle birlikte bu etkinin tarım dışı genel işsizlik ve kadın işsizliğine benzer şekilde zayıf olduğu anlaşılmaktadır.

Türkiye’nin genç nüfusuna ait işsizlik oranları üzerindeki histeri etkisi araştırılmış ve tahmin sonuçları aşağıdaki tabloda özetlenmiştir.

Tablo 11: Genç İşsizlik Verilerine Ait Ratchet Model Tahmin Sonuçları

Değişkenler	
β_1	0.960666 (11.20140)
β_2	0.032186 (0.441137)
α	-8.722578 (-1.040984)
Düzeltilmiş R^2	0.710580

Tablo 11 (Devamı):

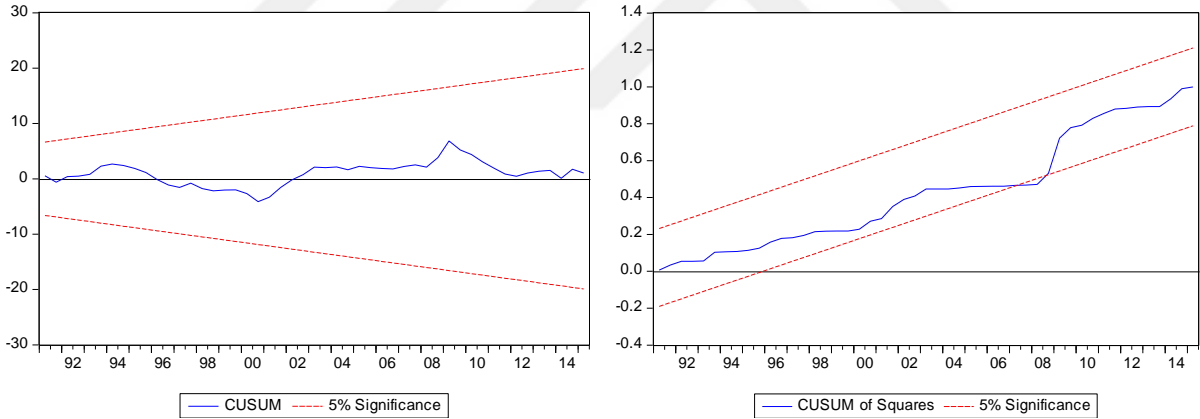
Değişkenler	
Standart Hata	1.559174
F-istatistiği	2269.227[0.0000]
LM F-istatistiği	0.005233 [0.9426]

Parantez içindeki değerler katsayılar için t istatistiklerini, köşeli parantez içindeki değerler olasılık değerlerini göstermektedir. F istatistik değeri modelin bütüncül anlamlılığını göstermektedir LM-F istatistiği değeri hata terimlerinin otokorelasyon durumunu göstermektedir.

Tahmin sonuçları incelendiğinde, $(\beta_1 + \beta_2 = 0.992852)$ olarak gerçekleşmiş olması genç işsizliği oranları üzerinde histeri etkisi varlığına işaret etmektedir.

Türkiye'deki genç nüfusa ait işsizlik oranlarında histeri etkisi tahminlerinin CUSUM ve CUSUMSQ test sonuçları aşağıda verilmektedir.

Şekil 26: Genç İşsizliği İçin CUSUM ve CUSUMSQ Yapısallık Testi Sonuçları



Sonuçlara bakıldığında, genel işsizlik ve erkek işsizlikte benzer şekilde CUSUM testinde güven sınırlarının dışına taşan herhangi bir gözlem bulunmadığı, CUSUMSQ testinde ise 5% önem düzeyinde küçük taşmalar olduğu görülmektedir. Dolayısıyla tahmin edilen parametrelerin kararlı olduğu söylenebilmektedir.

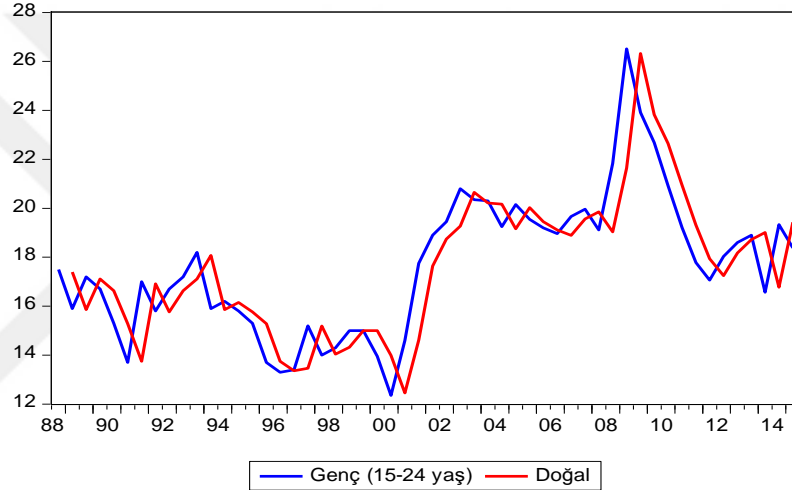
Genç nüfusa ait işsizlikte histeri etkisinin belirtisi olan $(\beta_1 + \beta_2 \approx 1)$ hipotezi wald testi ile araştırılmıştır.

Tablo 12: Genç İşsizliği İçin Wald Testi

Katsayı Kısıtlamaları	F-istatistiği
$(\beta_1 + \beta_2) = 0.90$	29.76074[0.0000]
$(\beta_1 + \beta_2) = 0.95$	6.338745[0.0151]

Test istatistikleri ilgili hesaplamaların %1 düzeyinde anlamlı olduğuna işaret etmekte olan bu sonuç, genç işsizliğinde histeri etkisi bulunduğuna ilişkin yapılan değerlendirmeyi desteklemektedir.

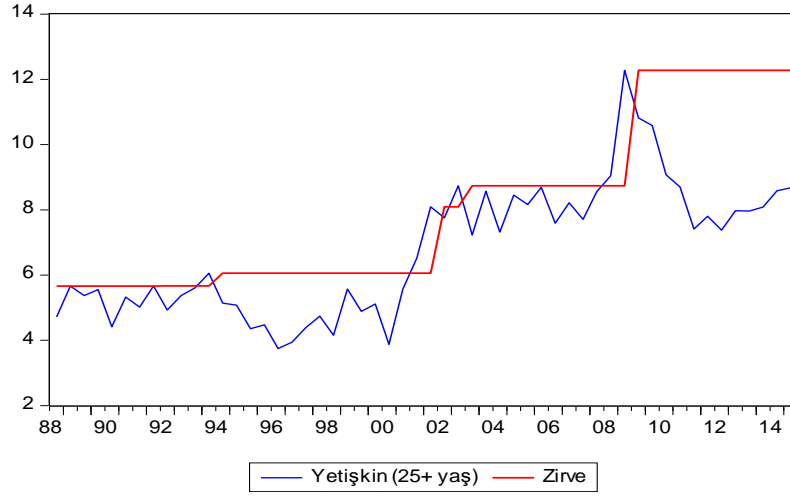
Şekil 27: Gerçekleşen Genç İşsizlik ve Doğal İşsizlik Oranları



Genç işsizliğe ait tahmin sonuçlarından yararlanılarak elde edilen doğal işsizlik oranı ve gerçekleşen işsizlik oranı grafiği incelendiğinde, bu işsizlik oranı üzerinde histeri etkisi bulunduğuna yönelik tespitleri teyit ettiği görülmektedir.

Türkiye işgücü piyasasında işsizlik histerisinin varlığına ilişkin analizde son olarak yetişkin işsizliği verileri ele alınarak histeri etkisi tahmin edilmiştir.

Şekil 28: Yetişkin İşsizlik Oranları ve Zirve Noktaları



Yetişkin işsizlik oranları ve zirve noktalarının birlikte yer aldığı şekil 28 incelendiğinde, işsizlik oranları üzerinde Ratchet etkisi bulunduğu görülmektedir. Ayrıca genç işsizlik oranları üzerinde zayıf olarak görülen Ratchet etkisinin yetişkin işsizliğinde daha belirgin bulunduğu da dikkat çekmektedir.

Yetişkin işsizlik oranları üzerindeki histeri etkisi varlığının araştırılmasına yönelik uygulanan Ratchet modeli tahmin sonuçları aşağıdaki tabloda özetlenmiştir.

Tablo 13: Yetişkin İşsizlik Verilerine Ait Ratchet Model Tahmin Sonuçları

Veriler	
β_1	0.936602 (8.800411)
β_2	0.054798 (0.623106)
α	8.084389 (1.600781)
Düzeltilmiş R^2	0.782820
Standart Hata	0.933962
F-istatistiği	984.6025 [0.0000]
LM F-istatistiği	3.567099 [0.0650]

Parantez içindeki değerler katsayılar için t istatistiklerini, köşeli parantez içindeki değerler olasılık değerlerini göstermektedir. F istatistik değeri modelin bütüncül anlamlılığını göstermektedir. LM-F istatistiği değeri hata terimlerinin otokorelasyon durumunu göstermektedir.

Yetişkin nüfusa ait işsizlik oranları üzerindeki histeri etkisi ($\beta_1+\beta_2=0.9914$) olarak hesaplanmıştır. Bu rakam genç işsizlikte olduğu gibi yetişkin işsizlik oranlarında da histeri etkisi varlığını işaret etmektedir. Ancak, LM testinin gösterdiği üzere denklemde birinci dereceden otokorelasyon problemi bulunmaktadır. Dolayısıyla, Bu denklem için yapılan yorumlar istatistiksel açıdan sağlıklı değildir. Denklemdeki otokorelasyon Problemini gidermek için uygulanan Prosedürler ilişkiyi ortadan kaldırmaktadır.



SONUÇ ve DEĞERLENDİRME

1980'lerden itibaren işsizlikte yaşanan kalıcı artışlar toplam talebin istihdam üzerinde uzun dönemde bile etkili olabileceği düşüncesinin ileri sürülmesine ortam hazırlamıştır. Ekonomilerde yaşanan geçici şokların ardından işsizlik oranlarının öncekinden farklı bir noktada dengeye gelmesi diğer bir ifadeyle, birden çok NAIRU değerinin oluşması alternatif bir yaklaşımın ortaya çıkmasına yol açmıştır. Gerçekleşen işsizlik oranının NAIRU'yu itip çekerek mıknatıs gibi hareket ettirdiğini ve geçici değişikliklerin işsizliğin denge değeri üzerinde kalıcı etkiler yarattığını iddia eden bu alternatif yaklaşım histeri kavramı ile edilmektedir.

Blanchard ve Summers (1986), Gordon (1988,1989), Neudorfer vd. (1990), ve Layard vd. (1991) gibi bazı ekonomistler histeri etkisinin kısa dönem doğal işsizlik oranını belirlemede önemli bir rol üstlendiği görüşünü ileri sürmektedir. İş bulma Ümidinin kırılması ya da başkaca nedenlerle bir işe girmek konusunda daha az istekli olan işgücünün varlığı ve işsizlik sonrası işçilerin mesleki becerilerinde görülen körelme histeriyi ortaya çıkaran nedenlerden bazıları olarak belirtilmektedir. Histeri etkisine yol açan diğer önemli bir sebep ise içerdekiler-dışardakiler modeli çerçevesinde ifade edilmektedir. Blanchard ve Summers'ın geliştirdikleri modele göre, Ücret belirlenmesinde çalışan durumdaki sendika üyesi işçiler (içerdekiler) ücret pazarlıklarında daha etkin olmaktayken dışardaki işçilerin ise fikir beyan etme ya da ücret görüşmelerine katılma hakları söz konusu olamamaktadır.

Literatürde ekonomiler için işsizlik oranları üzerinde histeri etkisi varlığını analiz etmeye yönelik çok sayıda çalışma mevcuttur. Söz konusu çalışmalar incelendiğinde, elde edilen sonuçların uygulanan birim kök testine, seçilen zaman aralığına ve işsizlik verileri incelenen ülke'ye bağlı olarak değişiklik arz ettiği görülmektedir. Türkiye işgücü piyasasında histeri varlığına yönelik çalışmaların ise son derece sınırlı sayıda olduğu dikkat çekmektedir.

Bu tezde, uygulama aşamasına geçmeden önce histeri etkisi varlığını ekonomiler için inceleyen önemli sayıda çalışma tanıtılmış ve Türkiye işgücü piyasası için gerçekleştirilen çalışmalara yer verilmiştir. Çalışma kapsamında Pazarlıoğlu ve çevik (2007) ve Tokatlıoğlu vd. (2012)'nin de çalışmalarında kullandıkları Ratchet modeli ile Türkiye'de işsizlik histerisi varlığı araştırılmıştır. 1988-2015 dönemine ait 6 aylık işsizlik verileri kullanılan çalışmada kullanılan model tanıtılırken geniş ölçüde Smyth ve Easaw (2001)'in çalışmasından yararlanılmıştır.

Çalışmanın Uygulama aşamasında işsizlik oranları üzerinde Ratchet etkisi bulunup bulunmadığı gerçekleşen işsizlik oranı ile işsizliğin zirve değerleri serilerinin yer aldığı şekil yardımıyla analiz edilmiştir. İncelenen genel (15+ yaş), tarım dışı genel (15+ yaş), erkek (15+ yaş), kadın (15+ yaş), genç (15-24 yaş) ve yetişkin (25+ yaş) işsizlik oranları üzerinde Ratchet etkisi varlığının tespit edilmesi sonrasında modellemeye geçilmiştir. Modelden elde edilen tahmin sonuçları analiz edilmiştir. Parametrelerin kararlılığına CUSUM ve CUSUMSQ testleri ile bakılmıştır. Histerinin belirtisi olan ($\beta_1 + \beta_2 \approx 1$) hipotezi Wald testi ile araştırılmıştır. Son aşamada ise, gerçekleşen işsizlik oranı ile olarak tahmin sonuçlarına göre elde edilen doğal işsizlik oranının beraber yansıtıldığı şekil değerlendirilmiştir.

Çalışmanın asıl katkısı, diğer çalışmalardan farklı olarak İşsizlik oranlarında histeri etkisini genç ve yetişkin yaş grupları için ayrı ayrı analiz etmesidir. Nitekim Ratchet modeli kullanılan çalışmada genç ve yetişkin işsizliği için elde edilen bulgular, böyle bir sınıflandırmaya giderek histeri etkisini araştırmanın son derece isabetli bir adım olduğunu ortaya koymuştur. Elde edilen sonuçlar şu şekilde özetlenebilir:

-Farklı düzeylerde olmakla birlikte genel, erkek ve yetişkin işsizlik oranları üzerindeki Ratchet etkisinin oldukça güçlü olduğu görülmüştür. Tarım dışı genel, Kadın ve genç işsizlik oranlarında ise Ratchet etkisi varlığı görülmesine karşın bu etkinin zayıf olduğu tespit edilmiştir. Model tahminlerinin yer aldığı özet tablolar analiz edildiğinde, genel işsizlik, tarım dışı genel işsizlik, erkek işsizliği, kadın işsizliği ve genç işsizliği oranları üzerinde ise histeri etkisi bulunduğu sonucuna varılmıştır. Dolayısıyla yalnızca yetişkin işsizliği üzerinde histeri etkisi varlığına rastlanmadığı söylenebilmektedir.

-Katsayı kararlılıklarının incelenmesinde tarım dışı genel ve Kadın işsizliklerinde hem CUSUM hem de CUSUMSQ test sonuçlarına göre güven sınırlarının dışına taşan herhangi bir gözlem bulunmamıştır. Bu durum söz konusu işsizlik oranları için katsayıların kararlı olduğunun daha güçlü şekilde ifade edilmesine imkân sağlamıştır. Genel, erkek ve genç işsizlik oranları için ise CUSUM testinde güven sınırlarının dışına taşma olmazken CUSUMSQ test sonuçlarına göre, 5% önem düzeyinde küçük taşmalar olduğu görülmüştür. Yine de bu küçük taşmalar, %10 kabul edilebilirlik sınırları içerisinde yer aldığı için, parametrelerin kararlılığı hususunda her hangi bir sorun teşkil etmediği kabul edilmiştir.

- Histerinin belirtisi olan ($\beta_1 + \beta_2 \approx 1$) hipotezinin Wald testi araştırma sonuçları her bir işsizlik oranı için histeri etkisi bulunduğuna ilişkin değerlendirmeleri güçlü biçimde teyit etmiştir. Tahmin sonuçlarından yararlanılarak elde edilen doğal işsizlik oranı ve gerçekleşen işsizlik oranını yansıtan şekli de uzun dönemde genel, tarım dışı genel, erkek, kadın ve genç işsizliğe ait doğal işsizlik oranının hareketli olduğuna ilişkin bulguları desteklemiştir.

Türkiye ekonomisi genel hatlarıyla incelendiğinde, doğrudan yatırıma dönüşmeyen yabancı sermayeye bağımlılığı yüksek, iç tasarrufların beklenen ölçüde yatırıma dönüşmediği, ekonomik büyümenin işgücüne katılanlara istihdam yaratmada yetersiz kaldığı bir görüntü arz etmektedir. Dolayısıyla bu faktörlerin de etkisiyle yaşanan krizlerin ardından işsizlik oranlarında önemli artışlar görülmekte ve işsizlik uzun dönem dengesine dönmemektedir.

YARARLANILAN KAYNAKLAR

- Barışık, Salih ve Çevik, Emrah İsmail (2008), “İşsizlikte Histeri Etkisi: Uzun Hafıza Modelleri”, **Kamu İş**, 9(4), 1-36.
- Bıçerli, M. Kemal (2009), **Çalışma Ekonomisi**, Genişletilmiş 5.Baskı, İstanbul: Beta Yayınevi.
- Blanchard, Olivier I. ve Summers, Lawrence H. (1986), “Hysteresis and the European Unemployment Problem”, **NBER Macroeconomics**, 1(1986), 15-90.
- Blanchard, Olivier ve Johnson, David R. (2013), **Macroeconomics**, 6th Ed., New York: Pearson Education Limited.
- Bulutay, Tuncer (1995), **Employment, Unemployment and Wages In Turkey**, Ankara: ILO/DİE Yayını.
- Camarero, Mariam ve Tamarit, Cecilio (2004), “Hysteresis vs. Natural Rate of Unemployment: New Evidence for OECD Countries”, **Economics Letters**, 84(3), 413-417.
- Cevik, Emrah İsmail ve Dibooglu, Sel (2013), “Persistence and Non-Linearity in US Unemployment: A Regime-Switching Approach”, **Economic Systems**, 37(1), 61-68.
- Chang, Tsangyao, Lee, Kuei- Chiu, Nieh, Chien-Chung ve Wei, Ching-Chun (2005), “An Empirical Note on Testing Hysteresis in Unemployment for Ten European Countries: Panel SURADF Approach”, **Applied Economics Letters**, 12(14), 881-886.
- Christopoulos, Dimitris K. ve León-Ledesma, Miguel A. (2007), “Unemployment Hysteresis in EU Countries: What Do We Really Know About It?”, **Journal of Economic Studies**, 34(2), 80-89.

- Cobham, David ve Steve Williams (1998), “Hysteresis, the Phillips Curve and the Cost of Monetary Union”, **Applied Economics Letters**, 5(8), 477-480.
- Crato, Nuno ve Rothman, Philip (1996), “Measuring Hysteresis in Unemployment Rates with long Memory Models”, **Greenville, Carolina del Sur: Department of Economics, East Carolina University**.
- Dođru, Bülent (2014), “Euro Bölgesinde İşsizlik Histerezisinin İkinci Nesil Panel Birim Kök Testleri ile Analizi”, **Anadolu Üniversitesi Sosyal Bilimler Dergisi**, 14(3), 77-86.
- Ener, Meliha ve Arica, Feyza (2011), “ Unemployment Hysteresis in Turkey and 15 EU Countries: a Panel Approach” **Research Journal of Economics**, 1, 65-71.
- Espionosa, Marco A . ve Steven, Russell (1997), “History and Theory of the NAIRU: A Critical Review”, **Federal Reserve Bank of Atlanta Economic Review**, 82(2), 4-25.
- Friedman, Milton (1968), “The Role of Monetary Policy”, **The American Economic Review**, 58(1), 1-17.
- Friedman, Milton (1977), “Inflation and Unemployment”, **Journal of Political Economy**, 85(3), 451-472.
- Frisch, Helmut (1977), “Inflation Theory 1963-1975: A ‘Second Generation’ Survey”, **Journal of Economic Literature**, 15 (4), 1289-1317.
- Furuoka, Fumitaka (2012), “Unemployment Hysteresis in the East Asia-Pacific Region: New Evidence from MADF and SURADF Tests”, **Asian-Pacific Economic Literature**, 26(2), 133-143.
- García-Cintado, Alejandro, Romero-Ávila, Diego ve Usabiaga, Carlos (2015), “Can the Hysteresis Hypothesis in Spanish Regional Unemployment Be Beaten? New Evidence From Unit Root Tests with Breaks”, **Economic Modelling**, 47, 244-252.
- Ghoshray, Atanu ve Stamatogiannis, Michalis P. (2015), “Centurial Evidence of Breaks in the Persistence of Unemployment”, **Economics Letters**, 129, 74-76.

- Gil-Alana, Luis A. (2002), “Modelling the Persistence of Unemployment in Canada”, **International Review of Applied Economics**, 16(4), 465-477.
- Gordon, Robert J. (1989), “Hysteresis in History: Was There Ever a Phillips Curve”, **The American Economic Review**, 79 (2), 220-225.
- Gozgor, Giray (2012), “Hysteresis in Regional Unemployment Rates in Turkey”, **International Journal of Economics and Finance**, 4(9), 175-181.
- Gustavsson, Magnus ve Österholm, Pär (2006), “Hysteresis and Non-Linearities in Unemployment Rates”, **Applied Economics Letters**, 13(9), 545-548.
- Gülođlu, Bülent ve Ispir, Mustafa Serdar (2011), “Dođal İşsizlik Oranı mı? İşsizlik Histerisi mi? Türkiye İçin Sektörel Panel Birim Kök Sınaması Analizi/ Is Natural Rate of Unemployment or Hysteresis? Sector-Specific Panel Unit Root Test Analysis for Turkey”, **Ege Akademik Bakis**, 11(2), 205-215.
- Gündođan, Naci (1999), “Genç İşsizliđi ve Avrupa Birliđi’ne Üye Ülkelerde Uygulanan Genç İstihdam Politikaları”, **Ankara Üniversitesi Siyasal Bilimler Fakültesi Dergisi**, 54 (1), 63-79.
- Humphrey, Thomas M. (1986), **From Trade-offs to Policy Ineffectiveness: A History of the Phillips Curve**, Virginia: Federal Reserve Bank of Richmond.
- ILO, Global Employment Trends For Youth (2015), **Scaling up Investments in Decent Jobs for Youth**, İsviçre: Geneva.
- ILO, UN (2010), **Measuring the Economically Active in Population Censuses: A Handbook**, NewYork: Series F, No: 102.
- Jacobson, Tor, Vredin, Anders. ve Warne, Anders (1997), “Common Trends and Hysteresis in Scandinavian Unemployment”, **European Economic Review**, 41(9), 1781-1816.
- Koçyiđit, Ali, Bayat, Tayfur ve Tüfekçi, Ali (2011), “Türkiye’de İşsizlik Histerisi ve Star Modelleri Uygulaması”, **Marmara Üniversitesi İ.İ.BF Dergisi**, 31, 45-60.

Küçükale, Yakup (2000), **Phillips Eğrisi Üzerine Lucas Değişkenlik Hipotezi: Türkiye Örneği 1950-1995**, Yayınlanmamış Doktora Tezi, Karadeniz Teknik Üniversitesi Sosyal Bilimler Enstitüsü.

Küçükale, Yakup (2001), “Doğal İşsizlik Oranındaki Keynesyen İsteri Üzerine Klasik Bir İnceleme: Kalman Filtre Tahmin Tekniği İle Türkiye Örneği 1950-1995”, <http://www.yakupkucukkale.net/publications/yakupk.pdf> (12.12.2015), Adana.

Lee, Cheng-Feng (2010), “Testing for Unemployment Hysteresis in Nonlinear Heterogeneous Panels: International Evidence”, **Economic Modelling**, 27(5), 1097-1102.

Lee, Chien-Chiang ve Chang, Chun-Ping (2008), “Unemployment hysteresis in OECD countries: Centurial Time Series Evidence with Structural Breaks”, **Economic Modelling**, 25(2), 312-325.

León-Ledesma, Miguel A. (2002), ”Unemployment Hysteresis in the US States and the EU: A Panel Approach”, **Bulletin of Economic Research**, 54(2), 95-103.

Leon-Ledesma, Miguel A. (2002), Unemployment Hysteresis in The US STATES and The EU: A Panel Approach, **Bulletin of Economic Research**, 54(2), 95-103.

Lipsey, Richard G. (1960), “The Relation between Unemployment and the Rate of Change of Money Wage Rates in the United Kingdom, 1862-1957: A Further Analysis”, **Economica**, 27(105), 1-31.

Lordoğlu, Kuvvet ve Özkaplan, Nurcan (2005), **Çalışma İktisadı**, Düzeltilmiş 2.Baskı, İstanbul: Der Yayınları.

Mankiw, N. Gregory (2002), **Macroeconomics**, 5th Ed., USA: Worth Publishers.

Mikhail, O., Eberwein, C. J. ve Handa, J. (2006), “Estimating Persistence in Canadian Unemployment: Evidence From A Bayesian ARFIMA”, **Applied Economic**, 38(15), 1809-1819.

Modigliani, Franco ve Papademos, Lucas (1975), “Targets for Monetary Policy in the Coming Year”, **Brookings Papers on Economic Activity**, 1975(1), 141-165.

Neudorfer, Peter, Pichelmann, Karl, ve Wagner, Michael (1990), "Hysteresis, NAIRU and long term Unemployment in Austria." **Empirical Economics**, 15(2), 217-229.

O'Higgins, Niall (2001), **Youth Unemployment and Employment Policy: A Global Perspective**, Geneva: ILO Publications.

Onur, Sara (2011), "Türkiye Ekonomisinde İşsizlik Histerisi (1992-2009)", **Namık Kemal Üniversitesi Sosyal Bilimler Enstitüsü Dergisi**, (4), 1-29.

Özcan, Burcu (2012), "İşsizlik Histerisi Hipotezi OECD Ülkeleri için Geçerli mi? Yapısal Kırımlı Birim Kök Analizi", **Erciyes Üniversitesi İktisadi ve İdari Bilimler Fakültesi Dergisi**, (40), 95-117.

Özdemir, Süleyman, Ersöz, Halis Yunus ve Sarıoğlu, İbrahim (2006), **İşsizlik Sorunun Çözümünde KOBİ'lerin Desteklenmesi**, İstanbul Ticaret Odası Yayınları, (45), 1-276.

Parasız, İlker (2013), **Makro Ekonomi: Teori ve Politika**, 10. Baskı, Bursa: Ezgi Kitabevi.

Pazarlıoğlu, M. Vedat ve Çevik, Emrah İsmail (2007), "Ratchet Model Uygulaması: Türkiye Örneği", **Süleyman Demirel Üniversitesi İktisadi ve İdari Bilimler Fakültesi Dergisi**, 12(2), 41-51.

Phelps, Edmund S. (1967), "Phillips Curves, Expectations of Inflation and Optimal Unemployment Over Time", **Economica**, 34 (135), 254-281.

Phelps, Orme W. (1961), **Introduction to Labor Economics**, 3th Ed. New York: ,Mcgraw-Hill Book Company.

Phillips, A. W. (1958), "The Relation Between Unemployment and the Rate of Change of Money Wage Rates in the United Kingdom, 1861-1957", **Economica**, 25(100), 283-299.

Rodenburg, Peter (2007), "Derived Measurement in Macroeconomics: Two Approaches for Measuring the NAIRU Considered", **Tinbergen Institute Discussion Paper**, 17 (1), 1-30.

- Samuelson, Paul A. ve Solow, Robert M. (1960), "Problem of Achieving and Maintaining A Stable Price Level: Analytical Aspects of Anti-Inflation Policy", **The American Economic Review**, 50 (2), 177-194.
- Smyth, David J. (1999), "The Effect of Hysteresis on Fluctuations in Unemployment and Inflation When Inflation Expectations are Adaptive", **Pacific Economic Review**, 4(1),59-63.
- Smyth, David J. ve Easaw, Joshy Z. (2001), "Unemployment Hysteresis and the NAIRU: A Ratchet Model", **Applied Economics Letters**, 8(6), 359-362.
- Susam, Nazan ve Bakkal, Ufuk (2008), "Kriz Süreci Makro Değişkenleri ve 2009 Bütçe Büyüklüklerini Nasıl Etkileyecek?", **Maliye Dergisi**, 155, 72-88.
- Tobin, James (1997), "Supply Constraints on Employment and Output: NAIRU versus Natural Rate", **Cowles Foundation Discussion Paper**, (1150), 1-24.
- Tokatlıoğlu, İbrahim, Öztürk, Fahriye ve Ardor, Hakan Naim (2014), "AB Ülkeleri ve Türkiye İşgücü Piyasasında Histeri Etkisi: RATCHET Modeli Analizi", **Sosyoekonomi**, 22(22), 297-320.
- Tokol, Aysen (1997), **Türk Endüstri İlişkileri Sistemi**, Bursa: Ezgi Kitabevi.
- TÜİK (2014), İşgücü İstatistikleri Mikro Veri Seti 2014, http://www.tuik.gov.tr/MicroVeri/Hia_2014/turkce/meta_veri/tanim/index.html, (21.09.2015).
- Türk Sanayiciler ve İş Adamları Derneği (2004), **Türkiye’de İşgücü Piyasasının Kurumsal Yapısı ve İşsizlik**, www.tusiad.org.tr/_rsc/shared/file/basin-bulteni-2004-120.pdf, (25.10.2015).
- Türkiye Odalar ve Borsalar Birliği (2013), **Türkiye Tarım Sektörü Raporu**, http://www.tobb.org.tr/Documents/yayinlar/2014/turkiye_tarim_meclisi_sektor_raporu_2013_int.pdf, (30.10.2015).
- Yılanıcı, Veli (2009), "Yapısal Kırılmalar Altında Türkiye için İşsizlik Histerisinin Sınanması", **Doğuş Üniversitesi Dergisi**, 10 (2), 324-335.

Yıldırım, Kemal, Karaman, Dođan ve Taşdemir, Murat (2009), **Makro Ekonomi**, 8.Baskı, Ankara: Seçkin Yayıncılık.

Yıldırım, Selim (2011), “Türkiye'de Histeri Hipotezinin Geçerliliğinin Çoklu Yapısal Kırımlı Ckp Birim Kök Testiyle Sınanması”, **Akdeniz Üniversitesi İktisadi ve İdari Bilimler Fakültesi Dergisi**, 11(22), 28-47.

Zaim, Sabahaddin (1997), **Çalışma Ekonomisi**, 10.Baskı, İstanbul: Filiz Kitabevi.



ÖZGEÇMİŞ

Cabir ÇELİK, 01.02.1989 tarihinde Erzurum’da doğdu. İlk ve orta öğrenimini Şeyh Samil İlköğretim Okulu (İstanbul)’nda tamamlayan ÇELİK, lise eğitimine İstanbul Plevne Lisesi’nde devam etti. 2006 yılında liseden mezun olmasını takiben Kocaeli Üniversitesi Fen Edebiyat Fakültesi Matematik Bölümü’nü kazandı. Lisans eğitimini 2012 yılında tamamlayan ÇELİK, ara vermeden Sakarya Üniversitesi İktisadi İdari Bilimler Fakültesi İktisat Anabilim Dalı’nda yüksek lisans eğitimine başladı. 2014 yılının Mart ayında Karadeniz Teknik Üniversitesi’ne araştırma görevlisi olarak atandı ve yüksek lisans eğitimine burada devam etti. 2015 yılında Anadolu Üniversitesi İşletme Fakültesi İşletme Bölümü’nü de başarı ile tamamlayan ve halen Karadeniz Teknik Üniversitesi bünyesinde görev yapan ÇELİK iyi derecede İngilizce bilgisine sahiptir.