

147048

KARADENİZ TEKNİK ÜNİVERSİTESİ * SOSYAL BİLİMLER ENSTİTÜSÜ

ÇALIŞMA EKONOMİSİ VE ENDÜSTRİ İLİŞKİLERİ ANABİLİM DALI

ÇALIŞMA EKONOMİSİ VE ENDÜSTRİ İLİŞKİLERİ PROGRAMI

GREVLERİN EKONOMİK ETKİLERİ:

1963-2000 TÜRKİYE ÖRNEĞİ

YÜKSEK LİSANS TEZİ

Yalçın KAYACAN

147048

EYLÜL – 2004

TRABZON

KARADENİZ TEKNİK ÜNİVERSİTESİ * SOSYAL BİLİMLER ENSTİTÜSÜ

ÇALIŞMA EKONOMİSİ VE ENDÜSTRİ İLİŞKİLERİ ANABİLİM DALI

ÇALIŞMA EKONOMİSİ VE ENDÜSTRİ İLİŞKİLERİ PROGRAMI

GREVLERİN EKONOMİK ETKİLERİ:

1963-2000 TÜRKİYE ÖRNEĞİ

Yalçın KAYACAN

Karadeniz Teknik Üniversitesi – Sosyal Bilimler Enstitüsü’nce

Bilim Uzmanı (Çalışma Ekonomisi ve Endüstri İlişkileri)

Unvanı Verilmesi İçin Kabul Edilen Tez’dir.

Tezin Enstitüye Verildiği Tarih : 15.09.2004

Tezin Sözlü Savunma Tarihi : 04.10.2004

Tezin Danışmanı : Prof. Dr. Rahmi YAMAK *Rahmi Yamak*

Jüri Üyesi : Prof. Dr. Orhan ÇİFTÇİ *Orhan Çiftçi*

Jüri Üyesi : Yrd. Doç. Dr. Birdoğan BAKİ *B. Bakı*

Enstitü Müdürü : Prof. Dr. Osman PEHLİVAN *Osman Pehlivan*

Eylül – 2004

TRABZON

0. SUNUŞ

00. Önsöz

Karadeniz Teknik Üniversitesi Sosyal Bilimler Enstitüsü Çalışma Ekonomisi ve Endüstri İlişkileri Anabilim Dalı'na yüksek lisans tezi olarak sunulan "Grevlerin Ekonomik Etkileri: 1963-2000 Türkiye Örneği" adlı bu çalışmanın temel amacı, grevlerin Türk Ekonomisi üzerindeki etkilerini ekonomik göstergelerden yola çıkarak belirlemektir.

Bu çalışmanın yürütülmesinde, başta, teşvik ve yardımlarında dolayı çok değerli danışman hocam Sayın Prof. Dr. Rahmi YAMAK'a, çalışmaya ilişkin uygulamanın gerçekleştirilmesinde ve bulguların değerlendirilmesinde yardımlarını esirgemeyen Sayın Arş. Gör. Ferhat TOPBAŞ'a, tezin yazımı konusunda gerekli ortamı sağlayan ve görüş ve önerileri ile bana ışık tutan Sayın Prof. Dr. Orhan ÇİFTÇİ ve Yrd. Doç. Dr. Birdoğan BAKİ'ye teşekkürlerimi bir borç bilirim.

01. İçindekiler

0. SUNUŞ.....	II-IX
00. Önsöz.....	II
01. İçindekiler.....	III
02. Özet.....	VI
03. Summary.....	VII
04. Tablolar Listesi.....	VIII
05. Grafikler Listesi.....	IX
GİRİŞ.....	1-2

BİRİNCİ BÖLÜM

1. GREV KAVRAMI.....	3-27
10. Grevin Tanımı.....	3
11. Grevin Unsurları.....	5
12. Grevlerle Diğer Uyuşmazlık Biçimleri Arasındaki İlişkiler.....	6
120. Alternatifçi Yaklaşım.....	7
121. Eklemeci Yaklaşım.....	7
13. Çalışma Hayatı İlişkilerinde Grevin Rolü.....	8
14. Grev Türleri.....	10
140. Klasik Grev.....	11
141. Genel Grev.....	11
142. Menfaat Grevi-Hak Grevi.....	11
143. Düzenli-Düzensiz Grevler.....	12
144. Dönen Grev.....	12
145. Nöbetleşe Grev.....	13
146. Kısa Süreli ve Yinelenen Grevler.....	13
147. Uyarı Grevi.....	14
148. Dayanışma Grevi.....	14
149. Gösteri Grevi.....	14

1410. Çaba Gösterisi Grevi.....	15
1411. Fazla Çalışma Grevi.....	15
1412. Verim Grevi.....	15
1413. Yönetmel (İdari) Grev.....	15
1414. İşyeri İşgali Grev ve Çalışanların Denetimi.....	16
1415. İş Yavaşlatma Grevi.....	16
1416. Oturma Grevi.....	16
1417. Siyasal Grev.....	16
15. Grevin Tarihsel Gelişimi.....	17
16. Grevin Oluşumunda Rol Oynayan Faktörler.....	21
160. Ekonomik Nedenler.....	21
1600. Bunalım Dönemlerinde.....	22
1601. Refah Dönemlerinde.....	22
161. Siyasal – Sosyal Nedenler.....	22
162. Sendikaların Büyümesi.....	23
163. Etkinliği Gittikçe Artan Sendikacılık.....	23
164. Beşeri İlişkiler.....	23
165. Doktrin Ayrılıkları.....	23
17. Uluslararası Grev Farklılıkları.....	24
18. 2822 Sayılı TİSGL Kanununda Grev Hakkı.....	25

İKİNCİ BÖLÜM

2. TÜRKİYEDE GREVİN GELİŞİM SÜRECİ.....	28-54
20. Osmanlı Dönemi İşçi Hareketleri Ve Grevleri.....	28
21. Cumhuriyet Dönemi Grevleri.....	35
210. 1923-1960 Dönemi İktisat Politikaları ve Sendikacılık.....	35
211. 1923-1960 Dönemi Grevleri.....	38
212. 1960-1980 Dönemi İktisat Politikaları ve Sendikacılık.....	41
213. 1960-1980 Dönemi Grevleri.....	43
214. 1980 Sonrası İktisat Politikaları ve Sendikacılık.....	45
215. 1980'den Günümüze Grevler.....	49

ÜÇÜNCÜ BÖLÜM

3. GREVLERİN EKONOMİK ETKİLERİ.....	55-65
30. Grevlerinin Başlıca Ekonomik Değişkenler Üzerindeki Etkisinin İncelenmesi.....	55
31. Yöntem.....	55
32. Çalışmada Kullanılan Veri Seti.....	57
33. Regresyon Analizi Sonuçları ve Grevlerin Ekonomik Etkilerinin Belirlenmesi.....	60
330. 1963-1980 Döneminde Grevlerin Toplam Üretim Üzerindeki Etkisi.....	60
331. 1963-1980 Döneminde Grevlerin İstihdam Üzerindeki Etkisi.....	60
332. 1963-1980 Döneminde Grevlerin Fiyatlar Üzerindeki Etkisi.....	61
332. 1963-1980 Döneminde Grevlerin Ücretler Üzerindeki Etkisi.....	62
334. 1984-2000 Döneminde Grevlerin Toplam Üretim Üzerindeki Etkisi.....	62
335. 1984-2000 Döneminde Grevlerin İstihdam Üzerindeki Etkisi.....	63
336. 1984-2000 Döneminde Grevlerin Fiyatlar Üzerindeki Etkisi.....	63
336. 1984-2000 Döneminde Grevlerin Ücretler Üzerindeki Etkisi.....	64
34. Genel Değerlendirme.....	64
SONUÇ.....	66
YARALANILAN KAYNAKLAR.....	70
ÖZGEÇMİŞ.....	77

02. Özet

Emek piyasalarının ekonomik sistemin en vazgeçilmez unsuru olması gerçeği, emek piyasalarındaki en yaygın örgütlenme biçimi olan ve başta toplu iş sözleşmelerinin olmak üzere, çalışma şartlarının ve ücretlerin belirlenmesinde önemli rol oynayan sendikaları da ekonomik sistem içerisinde önemli kılmaktadır. Grevler, emek piyasalarının bu önemli aktörlerinin temel politika araçları ve sendikal taleplerin gerçekleştirilebilmesi için en sık başvurulan yoldur.

Grevler, çok fazla sayıda çalışanın katılımı ile gerçekleşmektedir ve başta ücretler olmak üzere ekonomik değişkenler üzerinde büyük ve kalıcı etkilere neden olmaktadır. Bu etkilerin belirlenmesinin amaç edinildiği bu çalışmada, 1963-2000 yılları arasında uygulamaya konulmuş grev kararları başta olmak üzere, imalat sanayi referans alınarak ücretler, istihdam, fiyatlar ve üretim ile ilgili veriler derlenmiş ve bu verilerden yola çıkarak grevlerin ekonomi üzerindeki etkileri tespit edilmeye çalışılmıştır.

Sonuçta, yıl içerisinde uygulamaya konulan grev sayısındaki %1'lik bir artışın, 1963-1980 dönemi için istihdamı %0,4185, fiyatları %0,012 ve ücretleri %0,622 artırıcı, üretimi ise %0,015 azaltıcı etkisinin olduğu tespit edilmiştir. 1984-2000 döneminde ise, uygulamaya konulan grev sayısındaki %1'lik bir artış, istihdamı %0,006 ve ücretleri %1,133 arttırmakta ve üretimi %0,012, fiyatları %0,049 azalmakta olduğu görülmüştür.

03. Summary

The fact that labor markets represent an inevitable element of the economic system, gives also a certain importance inside the economic system to the labor unions which are the most diffused organizational structures in the labor markets and which have important roles over collective work contract and on determining costs.

Strikes are the most often followed ways for realizing the fundamental politics tools of these important actors of labor markets and for accomplishing labor unions requests. Strikes are realized with the participation of a really important number of worker and they produce important and permanent effects over the fees and the economic variations.

The objective of this work is to determine these effects. It is also introduced strikes decisions put into practice between 1963 and 2000, data about fees, employment, prices and production industry as a reference. After then, analyzing these data it has been tried to determine the effects caused by strikes over the economy.

In conclusion, it has been noted that an increase about 1% of strikes number realized during a year has caused an increasing effect about 0.4185% for the employment, about 0.012% for prices and about 0.622% for the fees and has caused a decreasing effect about 0.128% over the production for the 1963-1980 period. However for the 1984-2000 period, it has been determined that an increase about 1% of the strikes number put into practice has caused an increasing effect about 0.006% over the employment and about 1.133% for the production and so has caused a decreasing effect about 0.0498% over the prices.

04. Tablolar Listesi

Tablo :1	Mutlak Rakamlarla ve İşgücü Miktarına Ayarlanmış Olarak Uluslararası Grev Farklılıkları.....	26
Tablo: 2	Kamu ve Özel İşyerlerinde İşyeri ve İşletme Düzeyinde Uygulanan Grevler.....	52
Tablo: 3	Yıllar İtibarıyla Grev Uygulamaları (1963-1980).....	53
Tablo: 4	Yıllar İtibarıyla Grev Uygulamaları (1984-2002).....	54
Tablo 5:	Verilere İlişkin Tanımlayıcı İstatistikler.....	58
Tablo 6:	1963-1980 Döneminde Grevlerin Üretim Üzerindeki Etkisi.....	61
Tablo 7:	1963-1980 Döneminde Grevlerin İstihdam Üzerindeki Etkisi.....	62
Tablo 8:	1963-1980 Döneminde Grevlerin Fiyatlar Üzerindeki Etkisi.....	63
Tablo 9:	1963-1980 Döneminde Grevlerin Ücretler Üzerindeki Etkisi.....	64
Tablo 10:	1984-2000 Döneminde Grevlerin Üretim Üzerindeki Etkisi.....	65
Tablo 11:	1984-2000 Döneminde Grevlerin İstihdam Üzerindeki Etkisi.....	66
Tablo 12:	1984-2000 Döneminde Grevlerin Fiyatlar Üzerindeki Etkisi.....	67
Tablo 13:	1984-2000 Döneminde Grevlerin Ücretler Üzerindeki Etkisi.....	68

05. Grafikler Listesi

Grafik 1:	Greve Katılan İşçi Sayısı (1992-2002).....	51
Grafik 2:	Grev Sayısı (1922-2002).....	51
Grafik 3:	Grevde Kaybolan İşgünü Sayısı (1992-2002).....	52
Grafik: 4	1963-1980 Döneminde Uygulamaya Konulan Grev Kararları, Fiyatlar ve Reel Ücretler.....	58
Grafik: 5	1984-2000 Döneminde Uygulamaya Konulan Grev Kararları, Fiyatlar ve Reel Ücretler.....	59



GİRİŞ

Türkiye’de grevler üzerine yapılan arařtırmaların sayısı, son zamanlarda artmasına rađmen yine de sınırlı kalmıřtır. Bunun birok nedeni vardır. En önemli nedenlerinin bařında grevlerin, devletin statükocu yapısına ters düřmesi gösterilebilir. Türkiye’de her alanda olduđu gibi iři hareketinde de devletin ok ciddi müdahaleleri olmuřtur

Endüstri iliřkileri, toplumsal yařamın önemli alanlarından birini oluřturmakta, bir toplumla ilgili siyasal, toplumsal ve ekonomik özömlerinde, önde gelen bir belirleyici olarak ele alınmaktadır. ünkü, bu iliřkiler, demokrasinin düzeyini, alıřanların toplumdaki konumunu ve yařam kořullarını belirlemek aısından büyük önem tařımaktadır. Endüstri iliřkileri aktörlerinden biri olan iři sendikalarının, iřverenlerle olan iliřkilerinde taleplerini kabul ettirmeleri için bařvurdukları baskı araçlarından biri olan grev, “bir endüstri iliřkileri sistemindeki en önemli rahatsızlık” göstergesini de oluřturmaktadır. Grevlerin bu önemi, “diđer etkinliklere göre daha örgütlü olmaları, alıřma yařamında tatminsizlik kaynađı olarak nitelenen durumların deđiřtirilmesine yönelik bilinli bir stratejinin paraları olmaları ve rahatsızlık göstergeleri ierisinde büyük paya sahip olmalarından kaynaklanmaktadır”. Grev bu tarihi süreçte, dođru aıdan bakıldıđında, toplu pazarlıđın bir uzantısını oluřturmakta ve bir ama olmaktan ok, toplu pazarlık düzeninin iřleyebilmesi için sadece bir araç rolü oynamaktadır.

Ülkemizde alıřma yařamında demokrasiye 1963 yılında geildiđi varsayılmaktadır. 1963 yılı 274 sayılı Sendikalar Yasası ile 275 sayılı Toplu İř Sözleşmesi, Grev ve Lokavt Kanunu’nun kabul edildiđi yıldır. Bu düzenlemelerle Türkiye’de modern sendikacılık akımının temelini oluřturan 1961 Anayasasının “sendika kurma hakkı, toplu sözleşme ve grev hakkı”na iliřkin maddeleri hayata geirilmiřtir. 1980 ihtilali ile yürürlükten kalkan 1961 Anayasasının yerini 1982 Anayasası almıř, bu anayasa ile iři-iřveren iliřkileri yeniden gözden geirilmiş ve 2821 Sayılı Sendikalar Kanunu ile 2822 Sayılı Toplu İř Sözleşmesi, Grev ve Lokavt Kanunu ıkartılmış ve bu yeni rejim toplu pazarlık sisteminin

işlemede etkin bir rol üstlenmiştir. Fakat bilinmesi gerekir ki bu yeni kanunlar, sendika özgürlüğünü güvence altına alan uluslararası normlara aykırıdır. 1995'te ve 2003'te Anayasada yapılan değişikliklerle doğru yönde adımlar atılmışsa da bu yeterli değildir. Bu durumun ayrıntılarıyla incelenmesi kuşkusuz bu çalışmanın ana kapsamı dışındadır.

Son yıllarda Türkiye'deki grev olayları incelendiğinde, grevin tanımından çıkarak, toplu pazarlık sisteminde çözümsüzlüğün giderilmesi için kullanılan bir araç olarak değil, bir amaç olarak kullanılmaya başlandığı görülmektedir. Krizlerin yoğun olarak yaşandığı ülkemizde zaten iş kazaları ve resmi tatiller nedeniyle milyonlarca işgünü kaybı gerçekleşirken, buna yasadışı grevlerden kaynaklanan kayıplar da eklenince, ülke ekonomisi büyük darbe görmektedir.



BİRİNCİ BÖLÜM

1. GREV KAVRAMI

10. Grevin Tanımı

Grev, kelime olarak dilimize Fransızca'dan alınmış olup Fransız Hukuk dilinde yer alan bu kelime, "Academie Française" sözlüğüne 1877 yılında kabul edilmiştir. Fransızca'da grev (greve) kelimesi, Paris' te bulunan "Grev Meydanı"ndan gelmektedir. Eskiden idamların alenen yapıldığı bu meydana daha sonraları halk dilinde iş arayanların toplu şekilde beklemeleri, grev yapmak olarak dile getirilmiştir. Dolayısıyla "grev yapmak", "grevde olmak" işsiz olma anlamını kazanmıştır.

Ayrıca Fransa'da 1.Dünya Savaşı'na kadar çeşitli hukuk tezlerinde resmi metinlerde ve Fransız Medeni Kanunu'nda da kullanılan "coalition" sözcüsüne de yer verildiği görülür. Coalition kelimesi birinci anlamda "kişi veya örgütlerin aynı amaç etrafında geçici olarak bir araya gelmeleri" ikinci anlamda, "işçi, işveren, tüccar ve sanayicilerin iktisadi ve mesleki amaçlarla aralarında anlaşmaları" olmak üzere iki çeşit anlam taşımasına rağmen iş hukuku eserlerinde "coalition" işveren veya işçilerin çoğu zaman topluca anlaşip işi bırakarak çalışma koşullarının değiştirilmesini sağlamak amacını taşıyan geçici birleşmeler olarak tanınmıştır.Nihayet XIX. yüzyılın başından itibaren bugünkü anlamda kullanılan anlamını kazanmıştır (SUR, 1987, s.6).

Grevin genel anlamda tanımını yapabilmek için grev tanımlarının birçok ülke ve Türk doktrininde yer alan grev tanımlarına bakmak gerekmektedir. Çeşitli hukukçuların, çeşitli grev tanımları şu şekildedir;

Alman Hukukçularından A. Hueck ve H.C. Nipperdey grevi, "uyuşmazlık sona erince veya amaca ulaşınca işe yeniden başlamak isteğiyle aynı meslek veya aynı işletmenin belli

sayıdaki çalışanlarının savaşımlarının amaca ulaşması için topluca ve birlikte işi durdurmaları” olarak tanımlanmışlardır (GÜZEL, 1980, s.12).

Fransız doktrininde grev, G. Pirou'nun tanımına göre, “işveren üzerinde tazyik yapmak maksadıyla çalışmaya birlikte nihayet verme” şeklindedir (ERKUL, 1991, s.6).

Lyon-Caen'ın tanımında grev, “işveren veya kamu organlarına baskı yapmak amacıyla işin birlikte karar verilerek ve topluca bırakılması”dır (KÜPELİ-ÜRTİŞ, 1996, s.13-14).

Talas'a göre grev, “Çalışma koşullarını kendi lehlerine değiştirmek ve yeni haklar ve menfaatler sağlamak amacı ile işçilerin çoğunun önceden aralarında karar vermek suretiyle bir işyerinde ya da işkolunda belirli ya da belirsiz bir süre için çalışmaya son vermeleri durumudur” (TALAS, 1983, s.281). Tunçumağ'a göre ise grev, “Bir işkolu veya işyerindeki işçilerin tümünün veya bir bölümünün, bir toplu uyuşmazlığı toplu iş sözleşmesiyle çözmek amacı ile, birlikte ve plan gereğince (mutaden bir grev kararına dayanarak) işi bırakmalarına” verilen addır (TUNÇOMAĞ, 1980, s.257-258). Esener'in grev tanımı ise şöyledir : “Genel olarak grev, işçilerin işverene isteklerini kabul ettirmek ve onlara bu yönde baskı yapmak için aralarında verdikleri karara uygun olarak topluca işi bırakmalarınıdır” (ESENER, 1978, s.587). Hyman ise grevi “Bir hoşnutsuzluğu ifade etmek ya da bir talebi zorlamak üzere, bir grup işçi tarafından işin geçici olarak durdurulması” olarak tanımlamaktadır (HYMAN, 1981, s.17). Bu tanımların ortaya koyduğu öğeler gözönüne alınarak grev şu şekilde tanımlanabilir.

“Grev, çalışanların yaşam ve çalışma koşullarını korumak, bu koşullarda iyileştirme ve düzeltmekler sağlamak, ücret artışı, çalışma süresinin kısaltılması vb. amaçlarla işverenlere karşı belli veya belirsiz bir süre için gönüllü olarak topluca ve birlikte bir hareketle ekonomik alanda bir işyeri, işletme, işkolu veya bütün işkollarında, coğrafi alanda bir semt, kent, bölge veya bütün ülkede işi yavaşlatma önemli ölçüde aksatma ya da tümü ile durdurma eylemidir”.

Grev, işçi-işveren (emek-sermaye) ilişkileri içerisinde bir güç gösterisi, tipik bir toplu iş eylemidir. İşçilerin, topluca çalışmamak suretiyle işyerinde faaliyeti durdurmak veya önemli bir surette işi aksatmak amacıyla yaptıkları eylem olan grevin esas itibarıyla bir

amaç olmayıp, işverene karşı işçilerin yararlarını sağlamaya ve korumaya hizmet edebilecek bir iş mücadelesi aracıdır. Bu itibarla grev, ekonomik bir baskı aracıdır. Çalışma koşullarını beğenmeyen yürürlükteki iş şartlarından hoşnut olmayan, bu durumlarını düzeltmeyi amaçlayarak işverenin iradesine müessir olmak, onun üzerinde baskı yaratmak amacıyla toplu olarak işi bırakma eylemidir. İşin toplu bir şekilde bırakılmasıyla işyerindeki faaliyetin durması veya aksaması sonucunda sermaye kar bırakmayan bir şekilde atıl kalmış olacak, faizler ve masraflar devam edecek, tüm müşteriler kaybedilme tehlikesi içerisine girecektir. Bu şartlar altında işveren, grev yapan işçilerle anlaşmak, yeni çalışma şartlarını kabul etmek zorunda kalacaktır. Görülüyor ki grevin altında yatan temel neden, işçiler ve işverenler arasında saf haliyle bir güç denemesidir. Ücretlerinden veya diğer bazı işçilik haklarından belirli bir süre için mahrum kalmaya razı olan işçiler, üretimin durması nedeniyle işverenin zarara uğrayacağını bu nedenle de isteklerine boğun egeceğine, belirlenecek yeni şartlarla çalışmaya başlayacaklarını ümit ederek grev yapmaktadırlar (SEZEN, 1998, s.6-7).

Marx'ın, işçiyi tamamen özgürleştiren bir araç olmasa da emek ile sermaye arasındaki mücadelede bir zorunluluk, bir gereklilik olarak gördüğü grev, bağımlı çalışanların yaşam ve çalışma koşullarını, kazanılmış sendikalaşma ve toplu pazarlık haklarını korumak, bu koşullarda iyileştirme ve düzeltmeler sağlamak, ücret artışı, çalışma süresinin kısaltılması ve benzeri amaçlarla işveren veya işveren konumundaki kurum veya siyasal otoriteden taleplerini elde edebilmek amacıyla belirli veya belirsiz bir süre için gönüllü olarak topluca ve birlikte hareket ederek işi yavaşlatma, önemli ölçüde aksatma ya da tümü ile durdurma eylemi olarak tanımlanabilir (AKKAYA, 1999, s.2-3).

11. Grevin Unsurları

Yukarıda verilen birçok grev tanımları, farklı gibi görünseler de aslında hepsinde ortak özellikler mevcuttur. Bu ortak özellikler de grevin olmazsa olmaz unsurlarını oluşturur. Grevin genel bir çerçevede tanımlarına ilişkin ortak unsurları şöyle ifade edilebilir.

Grevin geçici olma özelliği: Grev işçiler açısından işverene taleplerini kabul ettirmek için kullandıkları bir araç niteliğini taşımaktadır. İşçiler greve başlarken, taleplerinin kabul

edilmesiyle, tekrar aynı işyerinde işlerine dönme düşüncesindedirler. Bundan dolayı grevin en önemli özelliklerinden birisi, geçici olmasıdır.

Grevin bir işdurdurma olma özelliği: Grev, işçilerin işverene isteklerini kabul ettirmek amacıyla işi durdurmalarıdır. Bu özelliğin yokluğu, o uyuşmazlığın grev olmadığı anlamına gelir. Grevin işdurdurma olma özelliği, onu diğer uyuşmazlık biçimlerinden ayıran en önemli özelliktir.

Grevi toplu bir hareket olma özelliği: Bir uyuşmazlığın grev olabilmesi için, belli sayıda işçinin oluşturduğu bir grup tarafından işin durdurulmuş olması gerekir. Bir tek işçinin işverene isteklerini kabul ettirmek amacıyla işi bırakması, grev değildir. Grevin bu özelliği de, onu diğer uyuşmazlık biçimlerinden ayıran önemli bir özelliktir (MAKAL, 1987, s.8-9).

12. Grevlerle Diğer Uyuşmazlık Biçimleri Arasındaki İlişkiler

Grevler, bir toplumdaki endüstriyel rahatsızlıkların en önemli göstergesi, ifade biçimi olarak kabul edilmektedir. Bundan dolayı endüstriyel uyuşmazlık alanındaki araştırmalar, neredeyse tümüyle grevler üzerinde yoğunlaşmaktadır. Oysa, endüstriyel rahatsızlıklar ve bunları ifade biçimleri grevlerle sınırlandırılmayacak kadar geniştir. Grev en yaygın ve en görülebilir ifade biçimidir. Ama işverenle uyuşmazlık, barışçı pazarlık ve uyuşmazlıkların giderilmesi, boykot, politik faaliyet, üretimin sınırlandırılması, sabotaj, işe devamsızlık, işgücü devri biçimini de alabilir. Bu biçimlerin bir çoğu, sabotaj, üretimin sınırlandırılması, işe devamsızlık ve işgücü devri gibi, organize bir temelde olduğu kadar, bireysel bir düzeyde de gerçekleşebilirler ve kollektif faaliyete alternatifler oluştururlar. Bunun yanı sıra grev de birçok biçimler alabilir. Bütün işçileri yada sadece kilit adamları içeriyor olabilir. Fazla mesai yapmanın yada belli bir işlemin yerine getirilmesinin reddedilmesi biçimlerini alabilir, üretimin sınırlandırılması sonucunu veren kuralların katı biçimde uygulanmasını bile içerebilir (MAKAL, 1987, s.9-10).

Grevlerle organize olmayan uyuşmazlık biçimleri arasındaki ilişkiyi açıklamaya yönelik iki yaklaşım bulunmaktadır.

120. Alternatifçi Yaklaşım

Alternatifçi yaklaşıma göre, işçiler çalışma yaşamlarındaki hoşnutsuzluklara karşı tepkilerini organize olan ya da olmayan biçimlerde göstereceklerdir. Tepkilerin gösterilme yollarından birisi herhangi bir biçimde bloke edildiği zaman, bu tepkilerin ortadan kalkması anlamına gelmez. “Rahatsızlığın altındaki nedenleri kaldırmaksızın, uyumsuzluğun spesifik etkilerini bastırma çabaları, uyumsuzluğu sadece diğer biçimlere çevirecektir”. Alternatifçi yaklaşımın iki temel varsayımı vardır.

Belirli bir hoşnutsuzluğun mutlaka bulunduğu varsayılmaktadır. Hoşnutsuzluk veri olduğuna göre, hoşnutsuzluğu ifade kanallarından birinin tıkanması, hoşnutsuzluğun diğer kanallar aracılığıyla ifadesine yol açacaktır. İkinci olarak, varolduğu kabul edilen hoşnutsuzluğun şu ya da bu biçimde mutlaka ifade edileceği varsayılmaktadır. Hoşnutsuzluğun herhangi bir biçimde ifade edilmemesi, bastırılması, herhangi davranışsal bir sonuca yol açmaması imkansızdır.

Alternatifçi yaklaşımın kanıtlanması için yapılan, grevlerle organize olmayan uyumsuzluk biçimleri, özellikle de, işe devamsızlık arasında istatistiksel bir korelasyonun varlığının araştırılması olmuştur. Değişik tarihlerde, değişik bölgeler ve sektörler için yapılan çalışmalarda ikisi arasında ters yönlü bir korelasyonun varlığının gösterilmesi, bu yaklaşım için yeterli kanıt sayılmıştır. (MAKAL, 1987, s.12)

121. Eklemeci Yaklaşım

Eklemeci yaklaşıma göre, endüstriyel uyumsuzluklar, belirli tür endüstriyel uyumsuzlukların belirli bir biçimini yaratan ortam, diğer uyumsuzluk biçimlerini de yaratacaktır. Dolayısıyla, endüstriyel uyumsuzluklardan herhangi birinin yüksek olduğu bir yerde, diğer uyumsuzluk biçimlerinin görülme olasılığı da yüksek olacaktır.

Eklemeci yaklaşımı kanıtlama denemeleri de, alternatifçi yaklaşımın kanıtlanması denemelerine benzemektedir. Belirli ülkelerde, belirli dönemlerde, belirli sektörler için yapılmış örnek olay incelemelerinde grevlerle, organize olmayan uyumsuzluk biçimleri

arasında pozitif bir korelasyon aranmış, pozitif korelasyonun varlığı, yaklaşımın kanıtlanması için yeterli görülmüştür.

Her iki yaklaşımı benimseyenlerce yapılan çalışmalar metodolojik olarak benzer olmasına rağmen farklı sonuçlara varmaktadır. Bunun nedeni ise her araştırmacı, çalışmada farklı veriler kullanmaktadır. Bu hipotezlerin farklı ülkeler için, farklı dönemlere ilişkin, farklı sektörlerle ait verilerle denenmesi anlamına gelmektedir. Dolayısıyla, her iki hipotez doğrultusunda sonuçlara varılması da mümkün olmaktadır. Her iki yaklaşım doğrultusunda yapılmış çalışmalardan daha sağlam bir metodolojiye sahip olanlar ve daha geniş ve sağlıklı verilere dayananlar, organize olan ve organize olmayan uyumsuzluk biçimleri arasında ya anlamlı bir ilişki bulmamış, ya da pozitif bir korelasyonun varlığını saptamışlardır (MAKAL, 1987, s.12-13).

13. Çalışma Hayatı İlişkilerinde Grevin Rolü

Grevin önemli bir demokratik hak olduğu ve kapitalist ekonomilerin kaçınılmaz bir aracı olarak çalışma hayatına dahil olduğu bir gerçektir. Emegini başka bir şahsın kullanımına sunarken bunun karşılığında ücret talep eden işçinin çalışma hayatıyla ilgili pazarlıkta işverene nazaran uygun şartlar içerisinde bulunmaması işçiye, demokratik bütün ülkelerde grev hakkı sendikalar aracılığıyla eşit bir müzakere gücü sağlamak için tanınmıştır. O halde grev, işçi-işveren ilişkisinde, işvereni toplu pazarlığa ve onu anlaşmaya götüren bir yol veya ekonomik bir müeyyide olarak kabul olunabilir. Fakat bir amaç değildir. Bazı hakları ve menfaatleri sağlamak için zaman zaman başvurulmuş bir araçtır (GÜZEL, 1980, s.8-9).

Genelde grevler, işverene ekonomik bir zarar vermek, onu ekonomik sıkıntıya sokmak suretiyle daha avantajlı çalışma şartlarını gerçekleştirmek ya da mevcut çalışma şartlarını koruma amacı güdülürse de sadece çalışma şartlarının düzeltilmesi ve korunması amacıyla yapılan klasik grevlerin günümüzde bu çerçeveyi aştıkları, grevcilerin değişik amaç ve yöntemlerle işverene baskı yapmaya yöneldikleri de gözlenmektedir. İşte modern grevler olarak nitelendirilen grevler, sendikal hak ve özgürlüklerin savunulmasının yanısıra, geri kalmış bir yörenin savunulması, yeni bir yapıya kavuşan sermayeye karşı işçi haklarını

savunma amacıyla ekonomik ve sosyal politikanın deęiřtirilmesi gibi amalara ynelmiř olmaktadır (NARMANLIOęLU, 1990, s.6-7).

Grevin iři-iřveren arasındaki iliřkileri dzenleyici bir eylem olarak grmenin yanında, eřitli kesimleri de etkileyen sosyal bir olgu zellięi de vardır.

a) Grevin Mesleki Teřekkller Ynnden nemi

Grev hareketlerinin, sosyal sınıflar arasındaki menfaat ihtilaflarını daha geniř iři kitlelerine yaymak suretiyle, grevi sadece iřinin bir mcadele aracı olarak gstermeyip onu birtakım amalar dahilinde kullanmak istenen dřnceye karřı iři-iřveren-devlet arasındaki iřbirlięi sayesinde byleyi giriřimler kıymetini kaybetmiřtir. Bu l iliřki mesleki teřekkllerin geliřmesine ve bu sebebe kısmen baęlı olarak da kollektif pazarlık sisteminin genelleřmesi, greve zel bir nem kazandırmaktadır. Bu nem kendini, sendikaların ve kollektif pazarlık sisteminin geliřmesine yaptığı katkıyla kendisini gsterir.

b) Grevin Sendikaların Geliřmesindeki Rol

İři hareketleri tarihi, sendikaların varlığı ile grev hakkı arasında sıkı iliřkiler olduęunu ortaya koymaktadır. Dolayısıyla grev hakkının, mesleki teřekkllerin bugnk olgunluklarının kazanılmasında hi řphe yok ki en byk rol oynayıcı bir olgudur. Grevlerin mesleki organlar tarafından kararlařtırılması, organizasyonu, onun uygulamaya geirilmesi, greve son verilmesi gibi kararların alınmasında sendikaların fevkalade nemli bir role sahip olmaları bunun nemli bir kanıtıdır. Bir yandan devletle, te yandan da iřletme idareleriyle sıkı temas ve iřbirlięi iinde olan sendikaların, grev yoluyla iřilerinin de desteęiyle kuvvet kazanmaları inkar edilemez. Dolayısıyla grev yoluyla sendikaların nemli bir etken hale gelmesi gzardı edilemeyecek bir unsurdur.

c) Grevin Kollektif Pazarlık Sistemi Bakımından nemi

İřilerin her trl řartlarının anahatlarıyla kararlařtırıldığı toplu szleřmeler, kendileri dıřında herhangi bir iř akdinin byle konularda hkm ifade etmemesinden dolayı ve toplu szleřmelerin bir tarafında iřileri temsilen iři sendikaları bulunduęuna gre, sendikaların

durumu çalışanları yakından ilgilendirecektir. Dolayısıyla kollektif pazarlığa, işçileri temsilen katılacak olan sendikaların işçi aleyhindeki bütün kötü şartları işçi lehine çevirmek gayesiyle mümkün olduğu kadar dikkatli ve gayretli davranmaya itecektir. Yani yapılmak istenen şey, işçi sendikalarının bu pazarlıktan üyelerinin isteklerini gerçekleştirmiş bir biçimde çıkmaları onları üyelerinin gözünde ön plana çıkarmış olacağı bilincinde oldukları için sendikalarda bu kollektif pazarlık sistemine önem vererek hazırlanmalarına neden olmakta, bu da kollektif pazarlık sistemine verilen önemi göstererek o ülkede bu pazarlık sisteminin tam anlamıyla işlemesine neden olmaktadır.

d) Grevin İşletmeler Yönünden Önemi

Grev hakkında belirtilen görüşlerin hepsi grevlerin önce işletmeyi, daha sonra bizzat işçileri ve sonuçta da milli ekonomiyi felce uğrattıklarını ifade ederlerken nasıl olurda bu mücadele aracının sadece işçi kesimine fayda sağlamakla kalmayıp, işletmeler üzerinde de –tabi ki uzun vadede- bazı avantajlar sağlamasıdır. Grevlerin sanayileşmiş ülkelerde bile önemli derecelerde zaman ve servet kaybına sebep oldukları bilinmektedir. Ancak işletmeler açısından maliyeti düşürebilmenin en kestirme yolunun işçi ücretlerini indirme yoluyla değil, işletmecilik biliminin gerçeklerini yerine getirmek suretiyle ve verimliliği artırma yolu ile mümkün olabileceğini işletme yöneticilerini inandırmaktır. Bu bakımdan grevlerin ve grev tehditlerinin işletmecileri uyarıcı tesirleri önemli sonuçlar vermiştir. Dolayısıyla işletmelerin, işçileri fazla çalıştırarak rekabet üstünlüğü sağlamanın yerine daha verimli yollarla maliyeti düşürme -uzun vadeli olarak- grev tehdidi etkisine rağmen gerçekleştirilebileceği doğrultusundadır (SEZEN, 1998, s.8-10).

14. Grev Türleri

Grevleri amacına, kapsamına, yapılış biçimine göre sınıflandırabiliriz. Grevin kanun önündeki durumuna göre de sınıflandırması yapılabilir. Hangi sınıflandırma yapılırsa yapılsın, hepsinin de ortak yanı grevin, işçilerin üretimden gelen güçlerini, belirli bir amacın gerçekleştirilmesi için gösterilmesidir. Amaçsız grev olmaz, her grevin bir amacı vardır. Grevin süresi bu amaçla sınırlıdır (YOL-İŞ, 1991, s.12-13).

Grev uygulamaları sonucunda muhtelif ülkelerde çeşitli grev şekilleri ortaya çıkmıştır. Grevi kabul etmiş olan her ülkede kanuni grev, kanun dışı grevden ayrılmakta ve uygulamanın meydana getirdiği muhtelif grev çeşitleri çoğu zaman kanun dışı greve örnek olarak verilmektedir (ESENER, 1970, s.592).

140. Klasik Grev

Bir bütün olarak greve katılan işçilerin işe gelmeyerek veya işyerlerini terk ederek aynı anda işi durdurmaları durumunda söz konusu olan grev türüdür. Grevciler, bu tür bir grevi başlatmadan önce kendileri ve işveren arasındaki güç dengesini kendileri ve işverenin ne kadar dayanabileceğini çok iyi hesaplamak zorunda oldukları bir grev türüdür (GÜZEL, 1980, s.21).

141. Genel Grev

Belli bir iş kolunda veya ülkenin tamamında veya belli bir bölgede işçilerin büyük bir çoğunlukla işi bırakmalarıdır. En tehlikeli ve geniş bir şekilde ülkedeki bütün iş kollarındaki işçilerin tümünün işi bırakmalarıdır. Belli veya belirsiz bir süre için gerçekleştirilen bu grevde amaç, saptanan hedeflere ulaşabilmek için ülkenin ekonomik yaşantısını işlemez duruma sokmaktır (SEZEN, 1998, s.17-18).

142. Menfaat Grevi-Hak Grevi

Menfaat grevi, ortaya çıkan bir menfaat uyuşmazlığının (ekonomik uyuşmazlık) uzlaştırma yolu ile çözümlenememesi üzerine taraf işçi teşekkülünün başvurduğu grevdir. Burada işçiler, iktisadi ve sosyal durumlarını korumak veya düzeltmek amacı ile greve gitmektedirler. Menfaat uyuşmazlığının en klasik şekli, işçilerin kendilerine ödemekte olan ücreti yetersiz bulmalarıdır.

Bir toplu iş sözleşmesiyle elde edilen hakların uygulanması için de grev yapılır. Buna da "hak grevi" denir. Burada işçiler, kendilerine toplu iş sözleşmeleri ve yahut mevzuat ile sağlanmış olan haklarının işveren veya işveren teşekkülü tarafından bozulması sebebi ile greve gitmektedirler (ESENER, 1970, s.592-593).

143. Düzenli-Düzensiz Grevler

Düzenli grevler, grev kararının yetkili işçi teşekkülleri tarafından alındığı ve greve başlama emrinin yine bu yetkili teşekküller tarafından verildiği grevdir.

Düzensiz grev ise, (Greve sauvaga-Wild strike) grev kararını yetkili işçi teşekkülleri tarafından alınmayarak, işçiler tarafından başlatılan grevlerdir. Bu tür grevler kanun dışı grev sayılır (TOPRAK, 1981, s.23-24).

144. Dönen Grev

Bu tür grevde, işyerindeki işçilerden bir süre işi bıraktıktan sonra tekrar çalışmaya başlarken, diğer sırası gelen işçiler bu sefer greve giderler. Bu grevde, normal bir grevdeki gibi işçiler hep birlikte bırakıp sonra aynı zamanda yeniden işe başlamaktadırlar. Bunda, greve katılan işçiler işi nöbetleşe, birbirlerini izleyerek bırakırlar. Bu grev türü, önemli bir iş bölümünün bulunduğu ve değişik faaliyetlerin birbirine sıkı biçimde bağımlı olduğu işletmelerde etkili olmaktadır. Burada işçiye yüklenen ücret maliyeti, sadece bizzat ve bilfiil çalışmamış olduğu süre ile sınırlı kalacaktır. İşveren açısından düşünüldüğünde kendisine yüklenen maliyet, faaliyetin tüm eylem boyunca felce uğramış olmasıyla kalmayıp birde çalışmasını sürdüren işçiye ücret ödemekle de yükümlü olacaktır. Başka bir deyişle, üretim önemli ölçüde aksamakla birlikte, işletmedeki genel harcamalar devam edeceğinden işverenin zararı büyük olacaktır. Dönen grevler de yatay tipi dönen grevler ve dikey tipi dönen grevler olmak üzere ikiye ayrılmaktadır.

-Yatay tipi dönen grevler: Bu grev türü, bir kategorideki grevin ona bağımlı diğer kategorileri etkilemesi ve böylece zamanla işletmenin bütününe yönelik iş dünyası söz konusudur. Örneğin PTT'de önce pul satanların, sonra havalecilerin daha sonrada telgraf ve telefoncuların bir önceki kategoriden sonra eyleme geçmeleri gibi.

- Dikey tipi dönen grevler: Sektörlerin yalnız birinde üretim grev nedeniyle durmakta, oysa diğer sektörlerde üretimin eskisi gibi devam etmesidir. Dikey grev türüne örnek ise, bir montaj hattında grev başlatıp bittikten sonra diğer bir montaj hattının greve başlayıp çalışmasıdır.

Bazen de bir gurup işçi, işi başka kategori personele bırakmaktadır (dikey grev). Bu türlü dönen grev, işletme için en tehlikeli olanıdır. İşçiler bir süre çalıştıkları için ücretlerinin büyük bir kısmını alma hakkını muhafaza etmektedirler (SUR, 1987, s.73).

145. Nöbetleşe Grev

Nöbetleşe grev, (greve intemittente) halinde işçiler aynı anda greve başlamayıp, zaman itibari ile guruplar halinde birbiri ardına greve başlamaktadırlar. Bir gurup işçi işi bırakırken daha evvel işi bırakmış olanlar iş başı yapmaktadırlar (TOPRAK, 1981, s.24). Nöbetleşe grevi karakterize edici özellik greve işçilere aynı anda başlanmaması, grevin işçi guruplarınca nöbetleşe üstlenilmesi ve sıranın bir plan içerisinde hareket edilmesidir. Dönen grevden farklı olarak, nöbetleşe grevde işçiler greve başlama zamanı yönünden guruplara ayrılmışken, dönen grevde işçilerin aralarındaki sektörel ayrıma göre greve başlamaları söz konusudur. Bu fark, nöbetleşe grevle dönen grevin birbirine benzerliğini azda olsa ortadan kaldırmaktadır (KÜPELİ-ÜRTİŞ, 1996, s.156).

146. Kısa Süreli ve Yinelenen Grevler

İşin kısa süreli durdurulması grevinde işçiler, kanuni grevden farklı olarak işyerlerini normal çalışma süresinden önce, örneğin 1 saat önce paydos ederek terk etmekle ertesi sabah işin başlama saatinden geç gelerek çalışmaya başlamaları veya işe normal vaktinde gelip giderek işi sadece işyerlerinde buldukları süre içinde durdurmaları sonra yine başlamaları ve bu eylemlerini amaç elde edene dek yinelenmeleri durumunda söz konusu olan bir grev türüdür. Üye sayısı az olan, grev fonksiyonu bulunmayan sendikalar bu grevi kullanarak uzun süre dayanıp büyük maliyetleri engellemiş olabilirler. Ayrıca işçilerde ücretlerinin tamamına yakını koruduklarından klasik grevde olduğu gibi ücret alamama korkusu da duymazlar (GÜZEL, 1980, s.24).

Eskiden kısa süreli işin durdurulması gerçek bir grev olarak değil, protesto sayılırdı. Bugün ise bu tür hareketler, grevin bir şekli olarak kabul edilmektedir.

147. Uyarı Grevi

İşverenin bir kararından veya uygulamalarından vazgeçirmek için başvuru olan bir grev şeklidir. Grevin özelliği olarak belli bir süreli oluşu ve gelecekte alınacak bir karara veya meydana gelecek bir olaya karşı greve gidilmiş olmasıdır. Uyarı grevi, gösteri grevinde olduğu gibi önceden süreli bir iş mücadelesi olarak düzenlenmiştir. Fakat gösteri greviden farklı olarak, uyarı greviyle doğrudan doğruya bir mücadele amacına erişilmek istenmektedir (KÜPELİ-ÜRTİŞ, a.g.e., s.152).

Uyarı grevi amacına ulaşmak için, toplumun ekonomik hayatını tamamen veya kısmen belirli bir süre için işlemez hale getirecek şekilde yapılırsa bu kez “genel grev” söz konusu olur. Genel grev kural olarak politik amaçlı grev sayılır (TOPRAK, 1981, s.25).

148. Dayanışma Grevi

Bu grev türünde de işçiler kendilerinin işverenleri ile olan ilişkilerinde iktisadi ve sosyal durumlarını korumak veya düzeltmek için değil, başka işyerindeki toplu iş uyuşmazlığında işçi arkadaşlarını desteklemek için işi bırakmalarıdır. Buradaki amaç, işçi sınıfının ekonomik ve toplumsal durumlarını düzeltmek ya da korumaktır. Dolayısıyla dayanışma grevindekiler, kendileriyle ilişkisi olmayan bir uyuşmazlık sonucu, bir iş kolunda veya işyerinde greve gitmiş arkadaşlarının grevini, yani onların hak ve çıkarlarını korumak amacıyla grev yapmaktadırlar (GÜZEL, 1980, s.29).

149. Gösteri Grevi

Bu grev türünde doğrudan doğruya bir mücadele amacı yoktur. İşçilerin görüşlerini özel bir etkinlikle açıkladıkları kısa süreli bir grev söz konusudur. İşçiler sadece gösteri yapar. Yoksa işverene önlem almaya zorlayıcı eylemde bulunmazlar. Bu grevde, siyasi bir olay veya işverenin bir önlemine karşı bir protesto vardır (KÜPELİ-ÜRTİŞ, 1996, s.157).

1410. Çaba Gösterisi Grevi

Burada ne işin yavaşlatılması, ne işin belli bir oranda aksatılması, ne de tümüyle durdurulması söz konusudur. Tam tersine, çalışanların iş konusu işlemleri ince eleyip sık dokuyarak işi uzatmaları, her işlemin en ince ayrıntısına kadar yerli yerinde olmasını aramaları, böylece de konulan büyük bir çaba gösterisi sonucu işlerin gecikmesine ve birikmesine yol açmalarıdır. Bu grevin nedeni olarak da, işçilerin memnuniyetsizliklerini belirtmek istemeleri gösterilebilir. Böylece çalışmanın akışı aksatılmış olacaktır.

1411. Fazla Çalışma Grevi

Çalışanların toplu iş sözleşmelerinde ya da yasada öngörülen fazla çalışma saatlerinde çalışmayı reddetmeleri durumunda söz konusu olan grevdir. Bu grev türüne başvurmakla, çalışanlar, genellikle ya fazla çalışma saatlerinin sürelerinin uzunluğunu veya bu saatler ücretinin azlığına karşı çıkmak istemektedir.

1412. Verim Grevi

Bu eylemi, çeşitli amaçlarla işçilerin aralarında anlaşarak topluca iş verimini düşürmeleri şeklinde veya bir işyerinde, normal çalışma şartlarında ve belli zaman aralıklarında üretilen mal ve hizmetin daha altında üretim yapılması olarak tanımlanabilir. Çalışanlar bu tür grevde işi durdurmazlar, üretim hızını %10, 20, 50 ya da daha çok oranlarda düşürerek ortaklaşa bir eylemde ve gönüllü olarak işin etkinliğini azaltırlar. Bu tür greve genellikle ya verim primi istemek, ya da verim primi koşullarında değişiklik sağlamak için gidilir.

1413. Yönetmel (İdari) Grev

Grevciler asıl görevlerini sürdürmekle birlikte, yönetmel işlemlerini yerine getirmemektedirler. Örneğin, öğretmenlerin derslere girmeleri, sınavlarını yapmaları ama sınav sonuçlarını okul yönetimine bildirmemeleri, sınıf ve okul kurallarına katılmamaları durumunda yönetmel grev söz konusudur.

1414. İşyeri İşgali Grev ve Çalışanların Denetimi

İşçilerin birtakım isteklerini işverene zorla kabul ettirmek amacı ile yasal yöntemlerin dışında, aralarında topluca anlaşarak işi bırakmalarıdır. Ancak burada işçiler işyerlerini terketmeyip, giriş ve çıkışı tutarak sevk ve idare görevlerinin çalışmak isteyen işçilerin ve emniyet güçlerinin işlerine engel olmaları şeklinde tanımlanabilir. İşyeri işgali grevlere, başlangıçta grevcilerin işten atılıp yerlerine yeni işçi alınmasını önlemek için gidilirken, günümüzde ilgili işyerinin kapatılmasını yani çalışanların işsizliğe terkedilmesini önlemek amacıyla da gidilmektedir. Ayrıca greve katılanlar, işyerlerini işgalle yetinmeyip burasını kendi denetimleri altına almakta, kendi hesaplarına çalıştırmakta ve doğrudan satışı örgütlemektedir. Bu yüzden aktif grev de denir (GÜZEL, 1980, s.25-29).

1415. İş Yavaşlatma Grevi

Çalışma temposunun azaltılarak üretimin azalmasına neden olmak amacıyla meydana getirilen grevlerdir. İşçiler işlerini bırakmakla beraber normal duruma göre işin verimini azaltmaktadırlar. Üretim kalitesinde veya miktarında da bir düşme meydana gelmektedir.

1416. Oturma Grevi

Bu grevde ise, işçiler işyerlerini terketmemekle beraber işyerlerinde oturmakla ve iş saatlerini çalışmayarak geçirmektedirler (ESENER, 1970, s.594). Bu durum grevin, daha çok uyarı, protesto amacına yönelik olduğu olaylarda görülmektedir (KÜPELİ-ÜRTİŞ, 1996, s.156).

1417. Siyasal Grev

İşçilerin, siyasi bir amacı gerçekleştirmesi veya hükümetin yaptığı herhangi hareketine mani olmak gayesiyle yaptıkları grev olarak belirtilen siyasi grev, işçilere ekonomik ve sosyal menfaatlerin sağlanması gibi bir amaç güdülmeyen yapılır. Buradaki asıl amaç, rejimi, düzeni yıkmak, yıpratmak, karışıklık, tedirginlik, korku yaratmak, devlet otoritesini sarsmak, ülke bütünlüğüne zarar vermek ve bütün bunlardan siyasi yarar sağlamaktır. Doğrudan doğruya siyasi grevlere başlamak mümkün değildir. Böyle bir grevi çıkarmanın

yolu ise sınıai grevini saptırarak siyasi greve çevirmektir (SEZEN, 1998, s.16). Siyasi grevler de kendi aralarında ayrılarak ;

- Salt Siyasal Grevler: Çok geniş amaçlar, örneğın isyan, ihtilal için ya da hükümetin belli siyasi yöneliř, tavır ve davranıřlarına karřı çıkmak amacıyla yapılan grevlerdir. Mesela, Fransa'da Cezayir Savařı'nı kınamak için yapılan grevler bu türe örnektir.

- Ekonomik - Siyasal Grevler: Hükümetin ekonomik politikasına, bu konudaki yöneliř, tavır ve davranıřına karřı yapılan grevlerdir. Örneğın hükümetin ücretleri dondurmaya ya da ücret artıřlarını belli bir yüzde ile sınırlandırmaya yönelik ekonomik politikalara karřı yapılan grev buna örnek olarak gösterilebilir.

- Sendikal - Siyasal Grevler: Bunlar, örneğın sendika örgütlüğünü kısıtlamayı amaçlayan karřı sendika yöneticilerinin, grev örgütleyicilerinin tutuklanmasına karřı yapılan grevlerdir (GÜZEL, 1980, s.40)

15. Grevin Tarihsel Geliřimi

Çalıřma hayatı geniş kavramlı ve dalgalanan özellik taşıyan sosyal ve ekonomik bir olgudur. Sosyal olay olarak ele aldığımız her konu, uzun ve dikkatli bir gözlemi gerektirmektedir. Üzerlerinde kolay kolay kesin yargıya varılamayıřından dolayı olayları sert ve kesin çizgilerle birbirinden ayırmak güçtür. Biri daima birkaçı ile birlikte bulunabilir. Bu yargı grev için de geçerlidir. O da sosyal bir olaydır. Uzun gözlem ve aşamalardan geçtikten sonra ancak şekillenebilmiştir.

Çalıřma hayatının gereğı olarak, her zaman birbirine muhtaç durumda bulunan işçi ve işverenin politik ve idari tutum ve davranıřları yeni kuralların doğmasına yol açmıştır. Örneğın: Çalışanla çalıştırılan, toplumsal açıdan göz önüne alındığında "Sosyal Politika", aynı olaylar hukuk açısından değerlendirildiğinde "İř Hukuku" (Labour Law) doğar. Sosyal politikanın geliřmesi tarihi oluřumlara bağılı olmuřtur. Devletin bu yolda takip ettiğı politika içindende de Sosyal Politika konusu ortaya çıkmıştır. Diğeri bir deyimle buna devletin tutumu sebep olmuřtur.

“Jandarma Devleti” tipinden “Sosyal Devlet” veya “Refah Devleti” tipine geçildiği modern çağda, devletin görev ve davranışlarında da değişiklik meydana gelmiştir. Devlet, dış saldırıları önlemesi ve içte huzuru temin etmesi yanında, bireylerin birbirleri ile olan ilişkilerini de düzenler. Onları birbirlerine karşı korur. İlâveten, çalışma, gelir elde etme ve milli gelirin dağılışı bakımından uyumu sağlamada düzenleyici müdahalede bulunur. Sosyal Ekonomi Politikası’nda ferdiyetçilik, sendikalaşmakla teşkilatlı bir biçimde toplu hareket niteliğini kazanmıştır. Bu harekette, işverenle işçi arasında bir iş arkadaşlığı ve iş disiplini yaratmak mecburiyeti olduğu gibi, karşılıklı yükümlerin nerede başlayıp nerede biteceğinin anlaşılması ve olgunluğunun kazanılması gerekmektedir. Grevi kendine konu edinen sosyal politika böylece olayların nedenlerini araştırmakta, çözüm yolları için öneriler getirmeye çalışmaktadır (TOPRAK, 1981, s.7-8).

İşçi eylemleri, insanlık tarihinde çok eskilere dayanmaktadır. İşçilerin bağımsız örgütlerde bir araya gelmelerine daha sonraki tarihsel dönemlerde rastlanmakla birlikte, işçi eylemleri tarihin ilk dönemlerinde ortaya çıkmışlardır. Kapsamları sınırlı ve az sayıda olmalarına karşın bunlardan birkaçını sıralamak gerekmektedir. İlk işbırakım eylemleri, bunlara daha grev adı verilmeden önceki dönemlerde görülmüştür. Eski Mısır’da firavun mezarlarının yapımında çalışan işçilerin (kölelerin değil) M.Ö. 2100 yılına doğru Thebai’deki işbırakım eylemi buna bir örnektir (GÜZEL, 1996, s.23).

M.Ö. Mezopotamya’da yapılan anıtlar, dillere destan Babil Kulesi ve Zigura Tapınağı halen insan gücünün neler yapabileceğini simgeler durumdadır. Yine Sudan’da aynı çağlarda kurulan Kuş İmparatorluğu’nun meşhur demir madenlerindeki zorlu çalışmaların kalıntıları günümüze kadar gelmiştir. Mısır’da yapılan piramitlerin en büyüğü Kefren piramitinin her biri üçer ton ağırlığında 2,5 milyon adet taştan yapıldığını düşünmek makinasız devirde insan gücünün nelere kadir olacağı hakkında yeterli bilgiyi vereceğinin kanıtıdır (TOPRAK, 1981, s.9).

İnsanlık tarihinde iz bırakan ilk büyük grevin Mısır’da 3. Ramses zamanında firavunun mezarını yapan işçiler tarafından yapıldığı söylenebilir. Romalılarda grev hareketlerine karşı yasaklayıcı metinlere rastlanır. Romalılar daha çok kamu hizmetlerinde ve esaslı ihtiyaç maddelerine ilişkin (firincılar grevi) grevlerle meşgul olmuşlardır. Fakat eski medeniyetlerde işçi müdahalelerini kesinlikle düzenleyen kanun kuvvetinde metinlere

rastlanmamaktadır (ESENER, 1970, s.590). Köleci üretim ilişkilerinin yaygın olduğu Eski Roma'da da işbirakım eylemlerine, örneğin firincılar işbirakım eylemi ve bu eylemleri yasaklayıcı metinlere rastlanmaktadır. Daha sonra, feodal üretim ilişkilerinin egemen olduğu dönemlerde de köleci toplumdaki gibi günümüz özgür işçisine benzeyen işçilerin işbirakım eylemleri görülmüştür: 1233'te Fransa'nın Beauvais kentinde çuhacı-kumaşçı işçilerinin işbirakım eylemi bu konuda ilginç bir örnektir. (O sıralar Fransa'da bu tür eylemlere "takehen" "cabele" gibi isimler verilmekteydi. "Greve" -grev- sözcüğü 1800'lerden itibaren kullanılmaya başlanmıştır.) İşbirakım yasak olduğundan eylem 1500 grevcinin tutuklanmasına yol açmıştır. Kasım 1511'de Bordeaux inşaat işçilerinin, 1539'da Lyon'da tipografların, 1681'de Normandiya'da bez işçilerinin işbirakım eylemleri bu konudaki diğer ilginç örnekleri oluşturmaktadır (GÜZEL, 1996, s.23).

18. yüzyılın, sosyal dalgalanmalar, ayaklanmalar ve grev hareketleri yönünden en faal bölgesi olarak İngiltere'yi görmekteyiz. Özellikle Robert Owen'in işçilere seslenişi ve onları örgütlenmeye yöneltişi için: "İşçiler, birleşiniz ve kendi kendinizin tüccarı olunuz" demesi. Dr. King'in de aynı yolda yürümesi sendikaların kurulmasının ilk adımı olmuştur. Bu kıpırdanışlar sonucu devlet, 1802'de çalışma koşullarını iş hukuku açısından ele almak zorunluluğu duymuştur. Koalisyon yasaklarının da kaldırılması ile sendikal hareketler hızlanmış ve hakların aranması doğrultusunda harekete geçilmiştir. İşte bu arada grev de kendisini hissettirmeye başlamıştır. 1847'de Çartist hareketlerin önderlik ettiği fikir özgürlüğü, 1878'de çalışma ilişkilerini derli toplu bir hale koymaya yöneltmiştir.

Fransa'da Charles Fourier, Louis Blanc, Almanya'da Shulze-Delitz, Ferdinand Lassal ve Marks çalışma düzeninin işçiler lehine düzeltilmesinde önde gelen savunucular olmuşlardı. 1789 Fransa ihtilali ile 1848 ihtilali arasında çalışma koşullarının değişmesi ve bazı hakların alınması yönünde büyük ve kanlı mücadeleler verilmiştir. Bunlar bir anlamda grev hareketlerinin genişleyip yaygınlaşmasından başka bir şey değildir. Fakat Fransa'nın Almanya tarafından istilası üzerine uzun yıllar Fransa'da işçi hayatını baskı altında tutmuştur.

Yeni Dünya Amerika'da ise ilk çalışma barışının bozulması ve başkaldırma eylemleri 1636'lara kadar gider. Main sahilinde Richmond Adası'nda Robert Trelawey tarafından çalıştırılan balıkçı işçiler ücretlerinin yetersizliği için baş kaldırmışlardır. Daha sonraları

ise 1768'de terzi kalfaları Philadelphia'da işverenlerine karşı belgelenebilen grevlerini gerçekleştirdiler. Bunları takiben 1779'da da aynı şehirde, denizcilerin, 1785'de ayakkabıcı kalfalarının, 1786'da yine matbaa kalfalarının haftalık ücretlerine altı dolar ilave için gittikleri grevler kayda değer işçi hareketleri ve ayaklanmalarıdır. Zamanın büyük şehirlerinden ve işçilerin yoğun bulunduğu New York'ta 1741'de fırıncılar belediye nizamlarına itiraz ile ekmek fiyatlarını yükseltmek için belediyeye karşı greve gittiler. Grev hareketlerini düzenleyen ilk ve organize sendikaların yaklaşık olarak Amerika'da 1790-1820 arasına rastladığı söylenebilir.

Burada özellikle bir duruma değinmek gerekir. Grevler, savaş veya hazırlık dönemlerinde daha çok baş göstermiştir. 1911-1914 tarihleri arası grev yoğunluğunun Avrupa'da 1913'te en üst düzeye çıktığı görülür. 1459 olarak tespit edilen bu sayının yanı sıra : Dünya ekonomik krizinin başlangıcı olan 1928'de ise grev sayısı sadece 302'dir. Halbuki bu sayı 1893'te dünya grev toplamında 589 olarak belirleniyordu. Amerika'da aynı dönemlerin işçi hareketleri Avrupa'ya kıyasla daha yavaş bir seyir takip ediyor, 1881 yılında olan grev sayısı 477 dolaylarında bulunuyordu. Diğer taraftan ekonomik krizin sona erdiği 1934 yılında Amerika'da grevler çoğalmaya başlamıştır (TOPRAK, 1981, s.9-14).

Bu sıralarda Türkiye'ye göz atıldığında, 1839 Tanzimat Dönemine kadar pek dalgalanmalara rastlanmamaktadır. Grev azlığı nedeni, sanayinin Avrupa'ya kıyasla gelişmemiş olması ile açıklanabilir.

İş bırakım eylemlerine, kapitalist üretim ilişkilerinin gelişmesi ve toplumda egemen olması sonucu daha sık rastlanır olmuştur. Kapitalizmin yaygınlık kazanmasıyla birlikte işçi sınıfı ekonomik, toplumsal ve siyasi çıkar ve haklarını korumak amacıyla daha geniş bir biçimde örgütlenmek ve daha zorlu mücadele etmek zorunda kalmıştır. Çünkü hiçbir sosyal politika önlemi veya tüzel düzenlemeyle korunmayan ve kapitalizmin akıl almaz sömürüsü karşısında yalnız bırakılan işçi, yaşam ve çalışma koşullarını iyileştirmek için sadece kendine ve arkadaşına güvenmiş, onlarla birlikte olup, örgüt kurmuş, eylemler gerçekleştirmiştir. Ancak işçi örgüt ve eylemlerinin yoğunlaşması üzerine, devletin ve iktidarların, kapitalistlerin çıkarları doğrultusunda işçi sınıfını örgüt ve eylemleri ile denetlemek gereksinmesini duyduğu görülmüştür. Bu amaçla önce grevler ve işçi

örgütlenmesi yasaklanmış; çalışanlar, sert önlemler, baskı ve şiddet uygulamalarıyla yıldırılmak istenmiştir. Ne var ki, bu yöntem, her türlü baskı ve şiddete karşın uzun süre başarılı olamamıştır. Devlet ve iktidarların işleri bu biçimde yürütemeyeceklerini anlamaları, işçilerin yasak, baskı ve şiddete karşın eylemlerini sürdürmeleri, örgütlenmelerine siyasi boyutlar kazandırmaları ve nihayet demokrasi bilinci ile insan hakları düşüncesinin gelişip yaygınlaşması, hükümleri yasaklama, baskı ve şiddet politikaları yerine işçi hareketini hoş görmek, giderek tanımak zorunda bırakmıştır. Gerek örgütlenme, gerekse toplu sözleşme ve grev hakları, bu biçimde, ancak belli bir yasaklama döneminden sonra ve işçi sınıfının ve tüm çalışanların bilinçli, kararlı ve zorlu savaşımları sonucu tanınmıştır (GÜZEL, 1996, s.23-24).

16. Grevin Oluşumunda Rol Oynayan Faktörler

Ülkelerin çoğunda iş mücadelelerinin nedeni dolaylı ve dolaysız yönlerden ücretler ve gelirle ilgili sorunlardan doğmaktadır. Aslında bunların tamamında işçi-işveren arasındaki mücadelelerin ekonomik olduğu kadar sosyal, psikolojik hatta siyasi nedenlerin de olduğu tartışılmayacak kadar gerçektir. İşçi-işveren arasındaki anlaşmazlıklarda rol oynayan faktörler ortaya konduğunda karşımıza birçok sebep çıkmaktadır. Bunlar 6 başlık altında açıklanmaya çalışılırsa (SEZEN, 1998, s.19);

160. Ekonomik Nedenler

Grevlerin oluşumunda ilk nedenin tabii ki parasal (ekonomik) olduğu buraya gelene kadar işlenen her konuda üstüne basa basa söylendi. Dolayısıyla işçilerin ekonomik durumlarını iyileştirmek amacı doğal olarak diğer hedeflerine göre öncelik taşıdığı için bu ilk hedeflerinin gerçekleştirme arzusunun giderilmediğini sezdikleri zaman grev hareketine başvurmak zorunda kalıyorlar. Burada önemli olan ekonominin hangi dönemlerinde grev eğiliminde bir artış yaşanmakta ve grevlerin nedeni hangi dönemde daha fazla ekonomik olmaktadır. Bu, bunalım dönemi ve refah dönemi olarak 2'ye ayrılarak incelendiğinde (TALAS, 1979, s.303-458)

1600. Bunalım Dönemlerinde

Bunalım dönemleri, işlerin yavaşladığı dönem olarak göze çarpan bu dönemde işverenlerin normal zamanlardaki kar hadlerini korumak amacıyla, işçilerin ücretlerini azaltmak, çalışma sürelerini azaltmak, daha önce tanımış oldukları sosyal ve ekonomik menfaatlerde kısıtlamalar yapmak, kitle halinde işten çıkarmalar yapmak, vb. gibi işçi aleyhine geliştirilen teşebbüslere karşı işçilerin direnmeleri, çalışmayı bırakmaları bunalım grevleri olarak adlandırılır.

1601. Refah Dönemlerinde

Refah dönemlerinde ise, fiyatların nispeten yükselme eğilimi göstermekte olduğu dönemlerdir. Bu yükselme eğilimi şiddetli olur ve arz ile talep arasında bir dengesizlik yaratılırsa, enflasyon çıkmazına girilebilir. Fakat bu fiyatlardaki artışa nazaran ücretlerde daha az bir yükselme eğilimi görülür. Bu durumda işçiler, ücret seviyelerini yükseltmek bunun yanında çalışma sürelerini azaltmak gibi nedenlerle yani çalışma şartlarını, yükselmekte olan refah seviyelerine ayarlamak için grevlere başvururlar. Bu dönemdeki şartları, bunalım döneminde giriştikleri grev eylemlerine göre daha yüksektir.

161. Siyasal – Sosyal Nedenler

Meydana gelen grevlere nitelik kazandıran yön, grevin siyasal iktidara karşı yapılmış olmasıdır. Grev, anayasal haklar elde etmeyi amaçladığı, yürürlükteki düzeni korumak ya da değiştirmek istediği zaman tamamen bir siyasal nitelik kazanmaktadır. Grev, sosyal, ekonomik ve mesleksi alanda kalsa bile eğer siyasal iktidara karşı girilmiş ise yine bir siyasal nitelik kazanır. Bunun yanında ekonomik ve sosyal alanlarda işçilerin çıkarlarını korumak için grevler siyasal iktidara karşı yapılmış olsalar bile meşru sayılırlar. Grevin meşru ve ekonomik-sosyal amaçlı sayılabilmesi için ülkede bir işverene karşı yapılması gerekmez. Dolayısıyla grevin ekonomik-sosyal ya da siyasal nitelikte olup olmadığı kime karşı yapıldığından başka, hangi amacı güttüğüne bakılarak belirlenmektedir. Bunun yanında grevlerin artışında rol oynayan faktörlerden biri de parasal olduğu kadar önemli olan sosyal nedenlerdir. Yani çalışma koşullarının iyileştirilmesini, çalışma saatlerinin

azaltılmasını veya sosyal adaletsizliklere karşı tepkileri meydana getirmek amacıyla da grev eylemi yapılabilmektedir.

162. Sendikaların Büyümesi

Bir yandan örgütlenebilir işçi sayısının bütün dünyada artışı, diğer yandan da olumsuz ekonomik koşullar sendikalaşma oranlarına etki yapmaktadır. Yüksek üye sayısı, grevlerin hem daha kolay kararlaştırılmasını hem de daha uzun süreli olmalarını sağlamaktadır (SEZEN, 1998, s.20-21). Bunun yanında sendikaların ve sendika liderlerinin geleceklerinde bir güvence azaldığında grevlerin yoğunlaşma, artma eğilimi gösterdiği de saptanmaktadır (TALAS, 1979, s.479).

163. Etkinliği Gittikçe Artan Sendikacılık

Endüstri iş kollarının gittikçe birbirine daha bağımlı hale gelmeleri grevlerin etkinliğini arttırmaktadır. Ayrıca grevlerin, uluslararası rekabet piyasalarına açılmış büyük şirketlerin, uluslararası piyasalarına etkin bir şekilde tesir edeceğini bilen sendikalar bu tür şirketlere karşı daha güçlü bir pazarlık şansına sahip olacaktır. Dolayısıyla bu pazarlık güçlerini de iyi kullanmak için etkinliklerini, nüfuzlarını arttırmaları gerektiğini sendikalar çok iyi bilmektedirler (SEZEN, 1998, s.21).

164. Beşeri İlişkiler

Birçok uyuşmazlıklarda ve bunların çözümünde insan ilişkilerinin karşılıklı temasların ve konuşmaların önemli bir etken olarak belirlediği görülmektedir. Bunun yanında uyuşmazlıkların kökeninde tarafların birbirleri hakkında yeterli ölçüde bilgilere sahip olmamaları ve önyargıdan hareket etmeleri nedeni vardır (TALAS, 1979, s.479).

165. Doktrin Ayrılıkları

Birçok durumda işverenler, doktrin ve ideoloji ayrılıklarından ötürü bazı sendikalarla, sendika liderleriyle daha az anlaşma havası eğilimi içindedirler. Bu durumu gören ve

hisseden sendikalar müzakerelere bir an önce başlayıp, bu durumu değerlendirmek isterler (SEZEN, 1998, s.22).

17. Uluslararası Grev Farklılıkları

Grevlerin açıklanmasına yönelik çalışmaların büyük bölümü çeşitli düzeyler itibarıyla grev eğiliminde gözlenen farklılıklardan kaynaklanmaktadır. Bu farklılıkların en önemlisi, ülkeler arasında görülen grev eğilimi farklılıklarıdır. Ancak aynı ülke içerisinde de sektörler ve endüstriler itibarıyla grev eğilimi farklılaşabilmektedir. Bu farklılıklara ilaveten aynı endüstride faaliyette bulunan firmalar, hatta işletmeler arasında da grev eğilimi itibarıyla farklılıklar gözlenmektedir. Zaman boyutu itibarıyla da farklılaşmalar olmaktadır. Grev farklılıklarının gözlendiği düzeylerden birisi ve belki de en önemlisi ülke düzeyidir. Bu nedenle grev üzerine yapılan çalışmaların önemli bir bölümü uluslararası grev farklılıkları üzerinedir ve/veya bu farklılıklardan kaynaklanmaktadır.

Aşağıdaki tabloda çeşitli ülkeler itibarıyla, çalışmamızın konusunu oluşturan grev eğilimi farklılıkları gözlenmektedir. Tabloda bilgiler, uluslararası grev karşılaştırmalarında en çok kullanılan grev sayısı, greve katılan işçi sayısı ve grevlerde kaybolan işgünü ölçütleri itibarıyla verilmektedir. Bunların yanında daha sağlıklı karşılaştırmalar yapılabilmesi için her üç ölçüte ilişkin rakamların, işgücü miktarı ile deflate edilmiş değerleri de verilmektedir.

Tablodan da gözlendiği gibi, deflate edilmiş değerlerin kullanılması ülkelerin grev eğilimi itibarıyla sıralanmasını önemli ölçüde değiştirmektedir. Ancak, hem deflate edilmemiş rakamlar, hem de deflate edilmiş değerler itibarıyla ülkeler arasında grev eğilimi açısından önemli farklılıklar olduğu görülmektedir.

Bu farklılıkların açıklanması zorunluluğu, bu amaca yönelik çalışmalar yapılması sonucunu doğurmuştur. Bu çalışmalarda, bu farklılıkların nedenleri ve farklılıklara etkide bulunan faktörler araştırılmıştır. Bizim çalışmamız da bu çerçevede kalmaktadır. Ancak, bu çerçevede uluslararası grev karşılaştırmaları yapmanın bazı metodolojik güçlükleri ve sorunları bulunmaktadır. Sağlıklı karşılaştırmalar yapmak için, bu sorunları

açıklığa kavuşturmak ve hafifletici ya da ortadan kaldırııcı yöntemler izlemek zorunlu olmaktadır (MAKAL, 1987, s.20-23).

18. 2822 Sayılı TİSGL Kanununda Grev Hakkı

1936 tarihli ve 3008 sayılı İş Kanununda grev yasak edilmiş, ihlali halinde de cezai müeyyideler getirilmiştir. Grev yasağı devri, 1961 Anayasasının yürürlüğe girmesine kadar sürmüştür. Bu Anayasada yer alan 275 sayılı kanunda, gerek toplu sözleşme görüşmelerinde gerekse sözleşme uygulamalarında çıkan uyuşmazlıklarda (yani hem menfaat hem de hak uyuşmazlıklarında) işçilere grev yapma hakkı tanınmış idi. Ancak 1982 Anayasasında grev hakkı, menfaat uyuşmazlıkları ile sınırlandırılmıştır. 2822 Sayılı Toplu İş Sözleşmesi, Grev ve Lokavt Kanunu'nda hak uyuşmazlıklarında başka çözüm yollarına yer verilmiştir (ÖZSOY, 1999, s.106).

Halen yürürlükte olan bu yasada yer alan grevin tanımı, grev kararı, grevin tebliği, grev yasağının bulunduğu yerler ve işler ile ilgili maddeleri şu şekildedir.

İşçilerin, topluca çalışmamak suretiyle işyerinde faaliyeti durdurmak veya işin niteliğine göre önemli ölçüde aksatmak amacıyla aralarında anlaşarak veyahut bir kuruluşun aynı amaçla topluca çalışmamaları için verdiği karara uyarak iş bırakmalarına grev denilir. Toplu iş sözleşmesinin yapılması sırasında uyuşmazlık çıkması halinde işçilerin iktisadi ve sosyal durumlarıyla çalışma şartlarını korumak veya düzeltmek amacıyla bu kanun hükümlerine uygun olarak yapılan greve kanuni grev denilir. Kanuni grev için aranan şartlar gerçekleşmeden yapılan greve kanun dışı grev denilir. Siyasi amaçlı grev, genel grev ve dayanışma grevi kanun dışı grevdir. İşyeri işgali, işi yavaşlatma, verimi düşürme ve diğer direnişler hakkında kanun dışı grevin müeyyideleri uygulanır. Devletin ülkesi ve milletiyle bölünmez bütünlüğüne, milli egemenliğe, Cumhuriyete, milli güvenliğe aykırı amaçla grev yapılamaz (Madde:25).

Tablo :1
Mutlak Rakamlarla ve İşgücü Miktarına Ayarlanmış Olarak Uluslararası Grev Farklılıkları
(1969-1978 Yıllık Ortalama Bütün Endüstriler ve Hizmetler)

ÜLKE	Grev Sayısı	Sıra	Katılan İşçi Sayısı	Sıra	Kaybolan İşgünlü Sayısı	Sıra	100.000 İşçiye Düşen Grev Sayısı	Sıra	1.000 İşçiye Düşen Katılan İşçi Sayısı	Sıra	1.000 İşçiye Düşen Kaybolan İşgünlü Sayısı	Sıra
A.B.D	5.348	18	2.480.000	19	40.380.000	20	7	6	32	8	583	13
Avustralya	2.365	13	1.190.000	15	2.950.000	13	52	16	287	19	638	16
Avusturya	196	8	10.000	3	20.000	2	-	-	6	5	13	2
Belçika	196	8	80.000	8	780.000	10	6	5	25	7	255	9
Danimarka	142	6	80.000	9	500.000	8	7	7	43	9	255	10
F.Almanya	-	-	200.000	11	1.170.000	12	-	-	9	6	53	6
Finlandiya	1.246	11	360.000	12	1.050.000	11	70	17	205	17	609	15
Fransa	3.479	16	1.880.000	18	3.410.000	14	21	12	113	15	205	8
Hollanda	24	3	20.000	6	140.000	5	0,6	2	6	4	36	3
İngiltere	2.701	15	1.370.000	16	10.610.000	18	12	10	60	13	472	12
İrlanda C.	154	7	40.000	7	530.000	9	21	13	51	11	831	17
İspanya	1.482	12	1.180.000	14	4.860.000	16	17	11	137	16	560	14
İsveç	-	4	20.000	4	170.000	6	2	14	5	3	48	5
İsviçre	7	1	1.000	1	5.000	1	0,2	1	0,3	1	2	1
İtalya	3.935	17	8.210.000	20	2.520.000	19	30	14	604	20	1.625	20
İzlanda	95	5	20.000	5	120.000	4	123	18	275	18	1.605	19
Japonya	2.694	14	1.790.000	17	4.710.000	15	8	8	51	10	133	7
Kanada	832	10	510.000	13	7.310.000	17	10	9	60	12	927	18
Norveç	15	2	7.000	2	70.000	3	0,9	3	4	2	40	4
Y.Zelanda	373	9	110.000	10	270.000	7	41	15	113	14	293	11

Kaynak: Ahmet MAKAL, 1987, Grev Kurumlar ve Uluslararası Farklılıklar, s.24

Bir veya birden çok işyerinde veya bir işletmede, bu yerlere ilişkin uyuşmazlığın çözülemediğini belirten tutanağın tebliğinden itibaren altı işgünü geçmeden grev kararı alınmaz. Öngörülen sürenin geçmesinden sonra kanuni grev kararı altı işgünü içinde uyuşmazlığın tarafı işçi sendikasıyla alınabilir. Bu süre içinde grev kararı alınmazsa veya grev yasaklarında Yüksek Hakem Kuruluna başvurulmazsa yetki belgesinin hükmü kalmaz (Madde:27).

27. madde uyarınca alınan grev kararları, karar tarihinden itibaren altı işgünü içinde karşı tarafa tebliğ edilmek üzere notere ve kararın birer örneği görevli makama tevdi edilir. Grev kararı işyerinde veya işyerlerinde kararları alan tarafça derhal ilan edilir (Madde:28).

Grevin yasağının bulunduğu işler;

1. Can ve mal kurtarma işlerinde,
2. Cenaze ve tekfin işlerinde,
3. Su, elektrik, havagazı, termik santrallerini besleyen linyit üretimi, tabii gaz ve petrol sondajı, üretimi, tasfiyesi, dağıtımı, üretimi tabii gazdan başlayan petrokimya işlerinde,
4. Banka ve noterlik hizmetlerinde,
5. Kamu kuruluşlarınca yürütülen itfaiye, şehir içi deniz, kara ve demiryolu ve diğer raylı toplu yolcu ulaştırma hizmetlerinde (Madde:29).

Yasağın bulunduğu yerler;

1. İlaç imal eden işyerleri hariç olmak üzere, aşı ve serum imal eden müesseselerle, hastane, klinik, sanatoryum, prevantoryum, dispanser ve eczane gibi sağlıkla ilgili işyerlerinde,
2. Eğitim ve öğretim kurumlarında, çocuk bakım yerlerinde ve huzurevlerinde,
3. Mezarlıklarda,
4. Milli Savunma Bakanlığı ile Jandarma Genel Komutanlığı ile Sahil Güvenlik Komutanlığı'nca doğrudan işletilen işyerlerinde (Madde:30) grev yasağı bulunmaktadır.

İKİNCİ BÖLÜM

2. TÜRKİYE'DE GREVİN GELİŞİM SÜRECİ

20. Osmanlı Dönemi İşçi Hareketleri Ve Grevleri

Osmanlı toplumunda gerçek anlamıyla bir işçi sınıfının ortaya çıkması, bir başka deyişle emeğin giderek özgürleşmesi ve son tahlilde geçimini sağlamak için emek gücünü ücret karşılığında serbestçe satan bir sınıfla üretim araçlarının mülkiyetini elinde bulunduran bir “sermaye” sınıfının karşı karşıya gelmesi, kökenlerini 19. yüzyılın ilk yarısında bulur (FİŞEK, 1969, s.22-23).

Osmanlı İmparatorluğu'nda ve daha sonra Türkiye Cumhuriyeti'nde benzer bir gelişme görülmektedir. İşçi hareketi, Osmanlı'dan günümüze aralıksız süregelmiştir. Yüz yılı aşkın bir sürede ülkemizde modern anlamda grevler örgütlenmiş, gösteri ve yürüyüşler düzenlenmiş ve işçiler derneklerde, sendikalarda bir araya gelerek yaşam ve çalışma koşullarını düzeltmek için çözüm yolları aramışlardır. Ancak, başka ülkelerde örnekleri görüldüğü gibi, bizde de önce işçi hareketi engellenmiş, yasaklanmış; işçiler, grevciler baskı, şiddet ve yaptırımlarla yıldırılmak istenmiştir. Fakat işçiler yasağa karşın eylem yapmaktan kaçınmamışlardır. Gerçekten ikinci elden kaynaklar, Osmanlı İmparatorluğu'nda 1500'lerde inşaat işkolunda yapılan işbirakımlardan söz etmektedirler. Nitekim söz konusu dönemde, bir cami inşaatında çalışan senktraşların (taş yontucuların), gümüş akçelerin “tağşiş edilmesi” (değerlerinin düşürülmesi) sonucu gündeliklerinin azaldığını ileri sürerek topluca işlerini bırakıp köyelerine döndükleri bilinmektedir. Yine inşaatta çalışan işçilerin günlük azami ücretin (tavan ücretin) artırılması için mücadele ettiklerini biliyoruz. Örneğin 1587'de inşaat işçileri “yevmiyeyi ziyade vermezsenüz işlemezüz” (gündelikleri arttırmazsanız çalışmayız) deyip işi durdurduklarında zamanın padişahı III. Murat bir fermanla şöyle buyurmuştur: “Ziyade yevmiye talep edenlerin haklarından geline!..”.

Osmanlı İmparatorluğu'nda çalışan ve çalıştıranların loncalarda örgütlü olduğu, bu örgütlerin çalıştıranların denetiminde çırak ve kalfaları pederşahi bir biçimde korudukları, üretim, dağıtım ve satış koşullarını düzenledikleri bilinir. Bunun yanında çalışma düzeni bakımından lonca sistemine uymayan tarım ve madencilik işkollarında işçi eylemlerinin daha yoğun olduğu saptanmıştır. Bu tür eylemler, günümüzdeki anlamda grev tanımına uymamakta, gerekli unsurları taşımamaktadır. (O dönemde bu tür eylemlere “tatil-i mesalih”, “terk-i hizmet”, “terk-i eşgal”, “tatil-i eşgal” gibi isimler verilmekteydi. Grev sözcüğü, 1908'deki eylemler sırasında önce basında kullanılmış, daha sonra 1936 İş Kanunu ile tüzel bir belgede yer almıştır.) Ancak, o günkü koşullar altında bile işçilerin kimi isteklerini çalışanlara benimsetmek için tek çıkar yolun işbırakımı olduğunu saptamalarını göstermesi bakımından, bu eylemler özel bir önem kazanmaktadır (GÜZEL, 1996, s.24-25).

İşçi sınıfının oluşumunda ilk halka, Avrupa piyasalarının artan taleplerine uygun olarak bahçe ve sanayi ürünlerinin (yani uzmanlaşmış tarımın) gelişmesi sonucu, tarım kesiminde ilk kez ücretli emek-sermaye ilişkilerinin belirmeye başlamasıdır. Uzmanlaşmayı zorunlu kılan tarımcılık ve ürünlerine geniş pazarlar bulan bahçecilik, taşıma ve ulaşım olanaklarının sağlanması sonucu, hızla yayılmış ve bu durum çağdaş teknolojiden yararlanmayı, emek-yoğun (labor intensive) yöntemlerin daha seyrek kullanılmasını gerektirmiştir. Çağdaş sayılabilecek araç ve gereçlerin kullanılmadığı, üretime emeğinden gayri katacak bir şeyi olmayan yarıcılar ve ortakçılar bazı bölgelerde hızla önemlerini yitirmişler ve mal-para ilişkilerinin belirmesine koşut olarak tarım işçisi durumuna dönüşmüşlerdir.

Yukarıda tanımladığımız anlamdaki bir kapitalizmin etki alanına giren ilk yöre Çukurova olmuştur. 15. yüzyılın ortalarından başlayarak Avrupa'ya pamuk ihraç eden Silifke, Adana ve Suriye yöresi, 1820 yılından sonra kesinlikle birinci plana çıkmıştır. Herşeyden önce çok sayıda işçi, dikkatli bakım, gelişkin çalışma araçları, gübreleme ve haşere mücadele tekniklerini zorunlu kılan pamuk üretimi, ortaklığın ve yarıcılığın giderek yerini tarım işçilerine bıraktığı ilk üretim kolu olmuştur. Bu ilk tarım işçilerin çoğunluğu tutma diye anılan ve pamuk mevsiminde aileleriyle birlikte Çukurova yöresine inen, başkalarının tarlasında çapa sallayan pamuk işçileridir. Hasat zamanında sayıları 50-60 bini bulan bu işçiler günde yaklaşık 15-16 saat çalışır ve duruma göre ürünle ya da

akçalı ödeme görürlerdi. Toprak kulluğu ile işçilik arasındaki geçiş dönemi temsil eden bu mevsimlik, yarı-köylü işçiler, kapitalist ilişkilerin giderek yoğunlaşmasına bağlı olarak köyleriyle bağlarını bütün olarak koparmışlar ve azımsanmayacak sayıda artmışlardır.

Yabancı sermayenin ve giderek dış ekonomilere bağlanmanın sonucu olarak hızla çöken yerli sanayiye kurtarmak için II. Mahmut zamanında girişilen ve Abdülmecit zamanında sürdürülen ilk sanayileşme hareketleri, Osmanlı toplumunda ilk sanayi proletaryasının özünü oluşturmuştur. Devlet eliyle kurulan savaş donatım, kağıt, deri, kundura, kumaş, vb. fabrikalar kapitülasyonlar yüzünden yabancı yapımların üstünlüğüne karşı koyamamış, dolayısıyla kendisini yeniden üretme yetisi sınırlı kalmıştır. Özel girişimcilerce kurulan fabrikalar ise, yabancı sermayeyle işbirliği sonucu, daha uzun ömürlü olmuşlardır. İpek ipliği, zeytinyağı, halı ipliği, pamuk egrenajı ve pamuk ipliği gibi dallarda kurulan bu fabrikalar ya da yapım yerleri arasında bin işçiye kadar çalıştıranları olmuştur. Ekonominin giderek dışa bağlanması, yerli yapıcılığın ölmesi ve yerini benzeri istihdam alanlarının alamaması, bir sanayi proletaryasının doğmasını büyük ölçüde geciktirmiştir. Hatta diyebiliriz ki, bu durum kentlerde, bir yedek sanayi ordusunun yanısıra azımsanmayacak sayıda bir başıbozuk-işçi (lumpenproletarya) kitlesinin doğmasına yol açmıştır.

İşçi sınıfına beşiklik eden üçüncü merkez Zonguldak ve Ereğli yöresindeki maden ocaklarıdır. “Türkiye’de 54 yıl Önceki İşçi Hareketleri” kitabında Şanda, Zonguldak Valisi Dilaver Paşa’nın hazırladığı bir tüzüğe atıfla, feodalite kalıntısı angarya yöntemlerinin kömür ocaklarında uzun süre uygulandığını, Zonguldak köylüsünün 13-50 yaşları arasında her yıl 15 gün tarlada, 15 gün maden ocaklarında çalışmak zorunda bırakıldığını yazmaktadır. Kömür üretiminin artması ve yeni damarların bulunması sonucu hem angarya yöntemleri ve hem de yöreden sağlanan köylüler üretime yetmez olmuş, ülkenin her tarafından gelen işçilerin gündelikle çalıştırılması yoluna gidilmiştir (FİŞEK, 1969, s.23-25).

Değişik toplumsal sınıfların eylemlerine karşı padişahların tavrı yasaklamacıdır. Padişahlar, bu tür işçi eylemlerini bir tür “zabıta olayı” gibi değerlendirmektedirler. Aynı eğilimin 1845’te çıkarılan “Polis Nizamı”na (Polis Nizamnamesi) da egemen olduğunu saptıyoruz. Geleneksel yasakçılık sürmektedir. Ancak, her türlü yasaklanmaya karşın

işçiler, zorunlu durumlarda tek umudu yine de grevde bulmuşlardır. Osmanlı İmparatorluğu'nda yabancı sermayenin 1840'larda güçlü ve yaygın bir biçimde sahneye çıkması, devletin "sanayileşmek" umuduyla fabrikalar kurması, demiryollarının yapımı ve ulaşımında artan bir ölçüde kullanılması, tren ve buharlı gemilerin gereksinmesini karşılamak amacıyla kömür madenlerinin ve diğer madenlerin özel ilgi çekmesi, yeni ve çok sayıda işçi eylemini de kaçınılmaz olarak birlikte getirmiştir. Çünkü yeni üretim ilişkileri, işçileri loncaların sosyal güvencesinden bile yoksun bırakan bir üretim ilişkileri, bütünü oluşturmakta ve kapitalizm tarafından "yerli ve ucuz işçi", yani Osmanlı işçisi insafsızca sömürülmekteydi. On beş, on altı saatlik işgünü, günde bir ekmek almaya bile yetmeyen "sudan ucuz" ücretler, hafta dinlencesiz, sosyal güvencesiz, sağlık olanaklarında yoksun işçiler ve sanayide sayıları gittikçe artan çocuk ve kadın işçiler... Bu durumda işçilerin tek silahı, en zor koşullara, açlığa ve sefalet bile katlanmayı göze alarak grev olmuştur. Nitekim, bilinen ikinci elden kaynaklara göre, modern anlamda ilk grevin örgütlendiği kabul edilen 1872'den 1908'e kadar despotizme jurnalciliğe ve her türlü baskıya karşın 50 grev örgütlenmiştir. Bunlardan bazıları aşağıda verilmiştir (GÜZEL, 1996, s.26-27).

Bilinen ve belgelenen ilk işçi örgütü, 1871 yılında kurulmuş bulunan Ameleperver Cemiyeti, ilk işçi hareketi de Kasımpaşa tersane işçilerinin 1872 yılında patlak veren grevidir. Aynı yıl içerisinde Beyoğlu telgraf işçileri, Ömerli demiryolu işçileri de grevedir. 1875 yılında Sirkeci'de çalışan yük işçileri ve Kasımpaşa tersane işçileri greve çıkararak "birikmiş aylıklarını" alabildiler. 1879 yılı grevlerin yaygınlaştığı bir yıl olur. 500 yapı işçisi, İstanbul nakliyat işçileri, Kasımpaşa tersane işçileri ve Selanik muhasebe işçileri grev yaparlar. 1880 yılında Haliç vapurlarında çalışan personel, Haydarpaşa demiryolu işçileri, gemi işçileri ve Tatavla'daki kundura işçileri, greve çıkarlar. Bu grevler de ücretlerin zamanında ödenmesi, çalışma şartlarının iyileştirilmesi istenir. 1872 tarihinde yapılan Kasımpaşa tersane grevinden sonra şahit olunan ikinci büyük işçi hareketi ise, 1906 yılındadır. Reji idaresine karşı tütün işçilerinin 1906 yılındaki bu grevi, Abdülhamit yönetimince şiddet ve kan dökülerek bastırılır. Greve katılan işçilerin çoğu tutuklanır, zindanlara atılır.

Osmanlı döneminde grevler altın çağını İkinci Meşrutiyet'in ilanı olan 1908 yılının Ağustos ve Eylül aylarında yaşar. Bu dönemde önemli 27 işyerinde işçiler greve çıkar. Ne

var ki Alman emperyalizminin işbirlikçisi durumundaki İttihat ve Terakki yönetimi, bu grevleri şiddet kullanarak bastıracaktı. Türkiye İşçi Hareketi'nin temelini oluşturacak olan bu grevler şunlardır;

1- İstanbul Tranvay İşçileri Grevi: Ücretlerin arttırılması, Türk işçilere kötü davranan Tranvay şirketi müdürü Perdirakis'in değiştirilmesi için 10 Eylül'de tranvay işçileri greve başlar. İttihat ve Terakki yönetimi, trafiğin aksadığı gerekçesi ile bu grevi önlemeye çalışır. Grev, işçilere 70 kuruş zam yapılması ile son bulur.

2- Selanik Tütün Ticarethaneleri Grevi: Ağustos ayında Selanikli tütün işçileri ücretlerinin arttırılması için, iki ayrı işyerinde grev çıkar. Grev işçilere yüzde 30 zam yapılması ile son bulur.

3- Anadolu Demiryolları İşçi ve Müstahdemleri Grevi: İşçilerin grevi üzerine Zaptiye Nazırı (İşçileri Bakanı) araya girer. İşçi isteklerinin kabul edileceğini açıklar. Bakanın istediği 20 günlük süre sonunda istekler yine kabul edilmediği için grev tekrar başlar. 14 Eylül'de başlayan grev dört gün sürer. 18 Eylül'de grev, işçi isteklerinin kabulü ile son bulur.

4- Rumeli Şimendifer İşçileri Grevi: Anadolu demiryolu grevinin bittiği 18 Eylül 1908 tarihinde başlayan grev, Selanik'ten Manastır hattına ve oradan da Demirkapı – Üsküp ve Metroviçe kesimlerine sıçrar. Grevi bahane eden Bulgar Hükümeti, bazı hatlara el koyar. Grev fiyasko ile sonuçlanır.

5- İzmir Tranvay İşçilerinin Grevi: İşgününün 10 saate indirilmesi talebi ile başlayan grev, uzun sürmüş ancak grevciler başarılı olamamıştır.

6- Aydın Demiryolu İşçileri Grevi: Ücret artışı için 18 Ağustos'ta başlatılan bu grevde işçiler Develi Köyü yakınındaki treni raydan çıkarmışlardır. Bu arada Punta istasyonunun depoları yakılır. Tutuklanan işçiler için gösteriler yapılır. Jandarma ile asker çatışır, yaralananlar olur. Mecidiye zırhlısı İstanbul'dan hareketle İzmir'e gider ve karaya çıkarılan asker, grevi bastırır. Grevciler tutuklanır.

7- Sigara Kağıdı İşçileri Grevi: Grev uzun sürmüştür.

8- İstanbul Havagazı İşçileri Grevi: İşçilerin bir kısım talepleri karşılanır.

9- Reji İşçileri Grevi: Sigara işçilerinin grevini desteklemek için yapılan bir sempati grevidir.

10- Fırın İşçilerinin Grevi: Kamuoyunun ilk defa ilgilendiğini ve işçilerin kötü çalışma şartlarını öğrendiği bir grev olmuştur.

11- Orodze Et Bakım Grevi: Yahudilerin sahip olduğu bir mağazada başlatıldı.

12- Tuğla Harmanları İşçileri Grevi: 1908 yılının Eylül ayında gerçekleşen bu grev, başarı ile sonuçlanır. İşveren işçilerin tüm isteklerini kabul eder.

13- Matbaa İşçilerinin Grevi: İstanbul'da matbaa işçilerinin bu grevi, iki gün sürer. Bu süre içerisinde Beyoğlu yakasında gazeteler çıkmaz.

14- Balya Karaaydın Şimendifer İşçileri Grevi: Demiryolu işçileri grevi böylece Anadolu'ya da yaymış olurlar.

15- Adana Pamuk İşçileri Grevi: İki pamuk fabrikasında başlayan bu grev, yabancı sermaye, büyük toprak sahiplerinin çıkarını kollayan İttihat ve Terakki iktidarının sert tepkisine yol açar. Bir bakıma bu grev siyasi iktidarın grevleri önleyecek tedbirler alınmasında da büyük bir rol oynayacaktır.

16- Selanik Demiryolu İşçileri Grevi: Başarı ile sonuçlanır.

17- Selanik Deri Mağazaları İşçileri Grevi

18- Selanik Şekerciler Grevi

19- Selanik Tramvay İşçileri Grevi

20- Selanik Lokanta ve Gazino Garsonları Grevi: Rum işçilerin grevidir

21- Feshane ve Hereke Tekstil İşçileri Grevi: 1908 yılının Eylül ayında bu iki fabrikada yapılan grevler, kamudaki ilk grevlerdir.

22- İstanbul Deniz İşçileri Grevi: Şirketi Hayriye Fabrikası işçilerinin Sirkeci'deki işyerini kuşatması ve memurları dışarıya çıkarması ile başlayan grev, atlı polisin saldırısı ile bastırılır. Grevde işçiler istediklerini alamazlar.

23- Alatini Tuğla Fabrikası Grevi: İşçiler ücretlerine, yüzde 50 oranında zam ister. İstekleri kabul edilmeyince de greve giderler.

24- Varna Grevi: Bu grev süresince Varna'daki ticari işlemlerin tamamı durur. Politik bir grevdir.

25- Bağdat Demiryolu Grevi: Haydarpaşa-Eskişehir-Ankara-Konya-Bulgurlu-Bağdat hattını kapsayan grev, 14 Eylül'de yol işçisinin gündeliğine 3 ve uzman işçilerin gündeliğine 4 kuruşluk zam yapılması istediği reddedilince başlar. Demiryolu şirketinin Berlin'deki merkezi işçilere zam yapılmaması konusunda direnir. Siyasi iktidar işçilere baskı yapar. Memurlar ikna edilince grev çözülür. İşçilerin bu grevi, fiyasko ile sonuçlanır.

26- Şark Demiryolları Grevi: 5 Eylül'de başlayan grev, askeri birliklerin işyerini kuşatmaları sonucunda bastırılır. 5 gün boyunca asker ile işçi çatışmıştır. 10 Eylül'de çatışmalarla birlikte grev de sona ermiştir.

27- Ereğli Kömür Havzası İşçileri Grevi: 14 Eylül'de başlayan bu grevde gemiler ve liman işlemez hale gelir. Nevşehir gambotu ile Zonguldak'a asker çıkarılır ve silah zoru ile grev bastırılır.

Yabancı sermaye ile işbirliği içerisine giren İttihat ve Terakki yönetimi, grevlere son vermek için harekete geçer. 1909 yılının 25 Eylül'ünde işçi hareketlerine son verecek bir yasa yürürlüğe sokulur. Tatil-i Eşgal Kanun-u Mukavakkatı, 10 ay sonra 31 Mart olayları

yüzünden ilan edilen sıkı yönetim sırasında Meclis-i Mebusanca onaylanır. Böylece Osmanlı döneminde grevli işçi hareketi sona erer.

Grevleri yasaklayan Tatil-i Eşgal Kanunu'na rağmen, Osmanlı işçisi arada bir de olsa grev yolunu zorlar. Fakat bunlar kamuoyunun dikkatini çekecek etkinliğe sahip olmazlar. 1909 yılında demiryolu işçileri, tramvay işçileri, gazhane işçileri ve tütün işçilerinin grev teşebbüsleri görülür. Aynı yıl Kazlıçeşme'de deri işçileri grev yapar. Bilecik'te ve Zonguldak'ta işçiler de greve kalkar. Ancak polis baskısı bu grevlerden çoğunu etkisiz hale getirir. 1910 ve 1911 yıllarında da grevler görülür. Grevlerin başlıca sebebi ücretlerin zamanında ödenmemesi olur. Neticede İttihat ve Terakki'nin 1913 yılındaki darbesi, Kurtuluş Savaşı'na kadar işçi hareketleri üzerine ölü toprağı serecektir. Bu yıllarda Türk işçisinin hali perişandır. Fakat işçilerin mücadelesine hoşgörü ile bakılmaz. Bunun başlıca nedeni ise, ufukta Birinci Dünya Savaşı'nın görünmesidir. Osmanlı İmparatorluğu "kendisinin ölüm fermanı" olan bu savaşın içerisine girecektir (SÖNMEZSOY, 1991, s.15-20).

1914-1918 yılları arasında Osmanlı savaşta olduğundan dolayı kayda değer hiçbir grev söz konusu değildir.

21. Cumhuriyet Dönemi Grevleri

Cumhuriyet dönemi grevleri incelenirken, kolaylık sağlaması amacıyla bu süreç 3 ana döneme ayrılmış ve dönemin grevleri yorumlanmadan önce, konuyu daha iyi açıklaması düşünülerek, dönemlerin iktisat politikaları, dönemlerin sendikacılık anlayışı ve ekonomik göstergelerine değinilmiştir.

210. 1923-1960 Dönemi İktisat Politikaları ve Sendikacılık

Cumhuriyet'in ilk yıllarında izlenen iktisat politikası, bir önceki dönemde olduğu gibi, devlet desteğiyle bir yerli ve milli burjuvazi yetiştirilmesi ve bu burjuvazinin kalkınma ve modernleşmenin temel mekanizması olması şeklindeydi. Ne var ki, Lozan Antlaşması ile gümrük politikasına konmuş olan engeller nedeniyle devlet eliyle yerli sermayedar yetiştirme girişimleri etkili olamadı. Çünkü, böyle bir politikanın en önemli araçlarından

birisi devlet tekellerinin imtiyazlı özel şahıs ve şirketlerce işletilmesi olmasına karşın, Lozan Antlaşması, ithal malları ile yerli mallara farklı oranlarda tüketim ve satış vergileri uygulamasını önüyor, sadece devlet tekeline konu olan mallarda, kamu gelirlerini arttırmak amacıyla daha yüksek bir fiyatlandırmaya imkan tanıyordu. Bu durumda, Lozan Antlaşması'nın gümrük resimleri ve vergilerle ilgili kısıtlayıcı hükümlerinden kurtulmak için birçok malın ve hizmetin üretimini veya ithalini devlet tekeline almak gerekiyordu.

1923-1929 dönemi, "açık ekonomi koşullarında yeniden inşa" dönemidir. Türkiye, dünya ekonomisine, esas olarak hammadde ihraç etmekte, sanayi ve tüketim malları ithal etmekteydi. 1923-1929 döneminde ithalat ve ihracatın milli gelir içindeki payı sonraki elli yıl boyunca aşamayacak kadar yüksekti. Bu dönem tarım, sürükleyici ana sektör olmuş, sanayinin gelişme hızı tarımın ve milli gelirin büyüme hızının bir hayli gerisinde kalmış, anlamlı bir sanayileşme süreci yaşanmamıştır. 1927 Sanayi Sayımı'na göre imalat sanayiinde 237.000 işçi çalışmakta, bunun % 46'sı dörtten az işçi çalıştıran işyerlerinde istihdam edilmektedir (BORATAV, 1989, s.280-287).

1930-1939 döneminde izlenen iktisat politikalarının korumacılık ve devletçilik gibi iki belirleyici özelliği vardır. Cumhuriyet dönemi siyasal rejimi, kapitalist mülkiyet düzenini büyük bir titizlikle korumuş olmakla birlikte, başından beri devletin iktisadi yaşama yoğun bir şekilde müdahale etmesinin gerekliliği anlayışına da sahip oldu, hızlı sanayileşme gereğini vurguladı. Bunun için de ülkede oluşmuş olan mamul mallarla ilgili iç pazarı, koruyucu bir gümrük politikası ile yurtiçi sanayi üretimine tahsis etmek, sanayi kesimindeki sermaye birikimini birtakım doğrudan desteklemelerle hızlandırmak benimsendi. Başlangıçta ithal ikamesine elverişli ve hammaddesi Türkiye'de üretilen sektörler tercih edilmişken 1930'lu yıllarda sanayileşme politikası daha belirginleşerek, sanayi yapısının farklılaştırılması amaçlandı.

1950'li yılların ortalarından başlayarak içe dönük sanayileşmeye elverişli politikalara yeniden başvurulduğunda, özel sermaye birikimi öncelikle dokuma ve gıda gibi hafif sanayi dallarında yoğunlaştı. Dayanıklı tüketim mallarında ithal ikamesi ise 1950'li yılların sonunda başladı. Böylece Türkiye, ilk aşama olarak, daha sonra planlı dönemde izleyeceği ithal ikameci iktisat politikalarına 1950'li yılların sonunda başlamıştır. 1954-1958 döneminde yaşanan bunalım yeniden, ancak devletçilik döneminden farklı nitelikte, bir

ithal ikameci sanayileşmeye geçiş sürecini getirmiştir (AKKAYA, 2003, s.4-5). 1950-1954 dönemindeki olumlu gelişmelerin tersine, 1954-1961 döneminde milli gelirin büyüme hızında belirgin bir düşüş meydana gelmiştir. İthalat güçlüklerini ithal ikamesi ile karşılamaya çalışan sanayi kesimi görece bir durağanlık içine girmiş olmasına rağmen tarım kesimine göre daha hızlı bir büyüme sağlamıştır. Sanayi kesiminin iç bileşiminde önemli değişimler gerçekleşmemiştir. Dönem sonunda, sanayide yaratılan katma değerde özel kesim ve kamu kesiminin payı eşittir (BORATAV, 1989, s.323).

1947-1950 döneminde ise sendikal örgütlenmeye izin verilmekle birlikte, yasa kapsamında faaliyetini sürdürebilen sendika sayısı tek-parti yönetiminin son yılı olan 1950'de 88, bu sendikalara üye sayısı da 78.000 olmuştur. Böylece yasa kapsamındaki sınırlı sayıdaki, sendika üyesi olabilecek, yaklaşık 374.000 işçinin % 21'i sendikalaşmış oluyordu (ÇSGB).

1938-1950 döneminde tüketici fiyatları yılda ortalama % 12 oranında artarken, nominal ücretlerde yıllık ortalama artış % 9 olmasına rağmen ücretlilerin satın alma gücünde % 15 azalış olduğu belirtilmektedir. Reel ücretler yıllık ortalama % 1.5 azalmıştır. 1938 indeksi 100 kabul edildiğinde, 1950 yılında nominal ücretlerin 182'ye, tüketici fiyatlarının 231'e çıktığı görülmektedir. 1938 yılına göre, 1943 yılında satın alma gücünün yarısını kaybeden ücretliler (reel ücretler 1938'de 100 kabul edildiğinde 1943'te 49'a düşmüştür), ancak 1951 yılında 1938 düzeyine ulaşabilmişlerdir. 1939 ve 1940 yıllarında 1938'e göre bir artış olmakla birlikte 1942'de 66'ya, 1943'te 49'a inerek çok radikal düşüşler yaşanmıştır. Dönem boyunca kişi başına reel milli gelirin yılda ortalama 0.4 oranında artmış olması ise ücretlilerin milli gelirdeki payının da azaldığının bir göstergesini oluşturmaktadır. Kuşkusuz, bu beş yıllık dönemde, savaş koşullarının yanı sıra, 1946 yılına kadar ücretler üzerinde çalışanlar lehine bir baskı unsuru oluşturacak olan sendikaların ve grevlerin yasaklanması bunda önemli bir payı bulunmaktadır.

Bu dönem sendikal örgütlenmede meydana gelen en önemli gelişme 1952 yılında bir üst örgütlenme olarak Türkiye İşçi Sendikaları Konfederasyonu'nun (Türk-İş) kurulmasıydı. Sendikalı işçilerin yarısını bünyesinde toplayan Türk-İş'i kontrol altında tutmak isteyen DP Hükümeti baskısını arttırarak, 1957 yılından itibaren Türk-İş üzerindeki hakimiyetini pekiştirmiş, sendikacılığı denetimi altında tutmuştur. Türk-İş'in büyük ölçüde

kamu kesiminde örgütlü olması, iktidarda olan DP'nin bu hakimiyeti sağlamasını kolaylaştırmıştır. 1960 yılında Türk-İş'e üye sendikalarda örgütlü işçi sayısı ise 174.000 idi, bu da sendikalı işçilerin yaklaşık % 60'ını oluşturuyordu.

Sendikaların yasaklı olduğu dönemde, 1939-1946, toplulukla iş ihtilafı çıkarılarak Yüksek Hakem Kurulu'na götürülen iş uyuşmazlığı sayısı 9 iken, sendikaların kurulduğu, ama toplulukla iş ihtilafı çıkarma hakkına sahip olmadığı 1947-1949 döneminde Yüksek Hakem Kurulu'na götürülen iş uyuşmazlığı sayısı üç kat artmıştır. Bu dönemin en önemli özelliklerinden biri de yetişkin erkek gücünün seferberlik nedeni ile silah altına alınması sonucunda üretimde çok sayıda kadın ve çocuk işgücünün istihdam edilmesidir. Çocuk ve kadın işgücü ise işverene direniş göstermek bakımından erkek işgücüne göre oldukça geri bir noktada durmaktadır. Sendikal hareketin gelişmemesinin temel nedenlerinden biri olarak bu durumu ayrıca not etmek gerekmektedir. Tüm bu olumsuzluklara rağmen, 1930'lu ve 1940'lı yılların yarı köylü-yarı işçi kitlesi sendikal örgütlenmenin ve hareketin gelişmesinin önünde önemli engel oluştururken, 1950'li yıllardaki kentlere büyük göç dalgası, 1930'lu yılların hızlı sanayileşme sürecinin gereksindiği ama bulmakta zorlandığı süreklilik taşıyan işgücü ihtiyacı sorununu çözmüş, böylece sendikal hareketin ve örgütlenmenin en önemli varlık nedeni olan sürekli işçiliğin de önünü açmıştır. Böylece, sendikal hareketin gelişmesinin ve kurumsallaşmasının temelleri de atılmış oluyordu. Bu temeller üzerinde yükselecek olan sendikal hareketin izleyeceği ve geliştireceği politika ve stratejiler için yeni bir dönemi ve yeni yasal düzenlemeleri beklemek gerekiyordu (AKKAYA, 2003, s.14).

211. 1923-1960 Dönemi Grevleri

Cumhuriyetin ilk döneminde, 1923-1936 arasında, pek çok grevin örgütlendiğini ve özellikle yabancı sermaye ile Ermeni ve Rum azınlıkların elinde bulunan işletmelerde örgütlenen grevlerin yerli sermayeciler ile hükümetlerce desteklendiğini görüyoruz. Bu desteğin, o sırada yaratılması için tüm ekonomik ve politik olanakların seferber edildiği “ulusal türk burjuvazisini” yaratılması ilkesiyle yakın ilişkisi açıktır. Ancak, yabancı sermayeli işletmelerin millileştirilmesi, devletin “iktisadi teşekküller” kurup ülke ekonomisinde en büyük işveren durumuna gelmesi, ekonomik kalkınmayı gerçekleştirmek amacıyla beş yıllık kalkınma planlarının uygulanmaya konulması üzerine grevlerin

engellenmeye, işçi örgütlenmesinin CHP güdüm ve denetimine alınmaya başlandığını görüyoruz. Nitekim siyasi ortamın da gittikçe otoriter bir niteliğe bürünmesi, ekonomik ve toplumsal oluşumlarla birleşince işçi hareketi konusunda iktidar yeni bir tavır takınmıştır. Önce, 1953 yılında Türk Ceza Kanunu'nun (TCK), 201. maddesine ikinci bir fıkra eklenerek “greve zorlama fiilleri”ne ağır cezalar getirilmiş; daha sonra 1936'da kabul edilen ve büyük bir bölümü 1937'de yürürlüğe giren 3008 sayılı ilk İş Kanunu, işçi örgütlenmesi konusunu suskunlukla geçip, grevi yasaklamış (72. ve 73. maddeleri), greve gidilmesi durumunda karşılaşılabilecek yaptırımları düzenlemiş (Madde: 127 vd.) ve TEK'i yürürlükten kaldırılmıştır (Madde: 147). Böylece 1908'de getirilen “grev serbestisi” dönemine yasaklayıcı bir düzenlemeyle son verilmiştir. 1936 yılının çevre koşulları içinde bu yasaklamanın nedenleri şöyle sıralanabilir (GÜZEL, 1996, s.168-170);

a) İktidar, “sınıfsız, imtiyazsız, kaynaşmış bir kitle” yaratmak istiyordu ve Kemalistlere göre “Türk Türk'ü sömürmeyeceğine ve ülkede yabancı sermaye de kalmadığına göre greve ihtiyaç yok” tu; b) Devlet ekonomik alanda birinci işveren durumuna gelmişti, ekonomik kalkınma için beş yıllık planlar uyguluyordu, dolayısıyla ekonomik uğraşta işçinin yapacağı tek şey “daha çok çalışmak ve daha çok üretmek” olmalıydı; c) İktidar gittikçe otoriter bir havaya bürünüyor, tek parti her türlü siyasi, toplumsal ve ekonomik örgütlenmeleri kendi denetim ve güdümü altına almak istiyordu; her türlü bağımsız işçi hareketinde kendine karşı bir “fesat” gören CHP iktidarı, işçi örgütlenmesini engellemek istiyordu; d) Nihayet uluslararası düzeyde hemen hemen bütün Avrupa ülkelerinde işçi-işveren ilişkilerinde otoriter ve yasaklayıcı hükümler Türkiye'ye de yansımış oluyordu. Almanya'da Nazi, İtalya'da faşist yönetimler her türlü grevi yasaklayıp, işçi örgütlerini kendi vesayetleri altına alırken; Fransa'da da CGT (Genel İş Konfederasyonu) Halk Cephesi İktidarı'yla anlaşarak 31 Aralık 1936'da “Toplu iş uyuşmazlıklarında uzlaştırma ve tahkim yöntemleri kanunu”nun çıkarılmasına yeşil ışık yakmıştı.

Böylece, 1936'da, grev yasal düzeyde resmen yasaklanmış oluyordu. Ancak, uygulamada yasağa karşın birçok grev düzenlenmiş, işçi sınıfı grevden hiçbir zaman vazgeçmemiştir.

1945 yılında İkinci Dünya Savaşı sona ermiştir. Nazi Almanyası, demokrasiyi savunan güçler tarafından saf dışı bırakılmıştır. Türkiye, demokrasi saflarında yer aldığını ilan eder.

1946 yılından itibaren Türkiye kapılarını demokrasiye açar. Ancak Türk işçisinin grev yapacak takadı, bilgisi ve heyecanı henüz yoktur. Grevden önce örgütlenme dönemini yaşaması gerekir. Bu da yapılır. İşçiler süratle sendikalaşmaya gider. Onların bu konuda serbestçe hareket ettiren güç ise, 1947 yılında yürürlüğe giren 5018 sayılı İşçi ve İşveren Sendikaları ve Sendika birlikleri hakkındaki kanun olur. İşçilerin sendika kurma hakkı vardır. Ancak grev ve toplu iş sözleşme hakları tanınmaz. Bu yıllarda kuruluş hazırlıklarını tamamlayan sendikaların mücadelesindeki gündem maddesi, “grev hakkıdır”. Ancak Türk işçisine bu hak, 1950 sonrası da tanınmaz (SÖNMEZSOY, 1991, s.24-25).

1946-1960 döneminin en belirgin özellikleri, bir yandan sınıf esasına dayanan örgütlerin kurulması yasağının kalkmasıyla birlikte işçi sınıfının hızla örgütlenmeye başlaması ve diğer yandan da büyük toprak sahibi-tüccar-sanayici üçlüsünün hızla kaynaşarak, kendilerine artık destek olmaktan çıkan ve aksine kösteklemeye başlayan “devletçilik” uygulamasının son kalıntılarını ayıklamalarıdır (FİŞEK, 1969, s.48).

İşçi eylemleri açısından bakıldığında, 1923-1960 döneminde önemli bir hareketlilik olduğunu söylemek zor görünmektedir. Grev yasağının olmadığı 1923-1936 arası en hareketli dönem olup 94 kez; grev yasağının olduğu 1937-1950 döneminde ise 18 kez olmak üzere 1923-1950 arasında tek-parti yönetimi döneminde işçiler toplam 112 kez greve gitmiştir. Grev yasağının sürdüğü DP'nin iktidarda olduğu 1950-1960 döneminde ise işçiler 33 kez greve gitmiştir. 1923-1960 dönemindeki toplam grev sayısı (145), 1908 yılındaki grev sayısını (138) çok küçük bir farkla aşmıştır. 1936 öncesi grevler daha çok kamu kesiminde yoğunlaşırken, grev yasağı döneminin grevleri ise daha çok özel kesimde yoğunlaşmış bulunmaktadır. Öte yandan, bu grevler, işyeri ile sınırlı olduğu için dar anlamda işçi hareketleri olup, siyasal bir boyut taşımamakta, dağınık, ani, tepkisel, örgütsüz hareketler özelliği taşımaktadırlar (AKKAYA, 2003, s.12).

212. 1960-1980 Dönemi İktisat Politikaları ve Sendikacılık

1930'lu yıllarda devlet işletmelerinin öncülüğünde en kapsamlı sanayileşme programı gerçekleştirilmişken, 1960'lı yıllarda bu kez özel işletmeler aracılığı ile en kapsamlı sanayileşme programı gerçekleştiriliyordu. Bu dönem hızlı büyümenin aracı olan ithal ikameci birikim modelinde (İİBM), ülke içinde üretilmeyen dayanıklı ve dayanıksız

sektörler için satınalma gücünün bir göstergesi olmaktadır. Bu durum da pazar genişlemesini zorunlu kılan bir gelişme sürecinde, ücretlerin talep unsuru olarak ön plana çıkmasını sağlamaktadır. Çünkü, iç pazara yönelik sektörlerin gelişebilmesi için dayanıklı tüketim mallarını satın alabilecek geniş kitlelerin oluşturulması gerekmektedir. Büyümenin sürdürülebilmesi için işçi ve memurların da dayanıklı tüketim mallarını alabilir hale gelmesi gerekmektedir. Dönem boyunca sağlanan hızlı büyümenin sürdürülebilmesi için işçi ve memurların da radyo, televizyon, buzdolabı gibi malları satınalabilir hale gelmesi gerekiyordu ki hızlı büyüme konjonktüründe, gelir bölüşümündeki eşitsizlik azaltılmadan işçi ve memurların satın alma güçlerinin artırılması olanaklıdır (AKKAYA, 2003, s.19-20).

1963 yılında 274 sayılı SK ve 275 sayılı TİSGLK ile özgür ve güçlü sendikacılık açısından yasal düzenlemeler ile donatılan sendikacılık, 1960-1980 döneminde de dağınıklığını sürdürmüştür. 1960 yılında 432 olan sendika sayısı, 1967 yılında 798'e yükseldikten sonra, 1971 yılında 631'e düşmüş, ancak daha sonra tekrar artarak 1980 yılında 733'e yükselmiştir. 1967 yılında, işkolu sendikalarının toplam sendika içindeki payı % 30.6, bölge sendikalarının payı % 18.2, lokal sendikalarının payı % 29.6, işyeri sendikalarının payı % 17.8, federasyonların payı % 2.2 idi. Bu yıl, 7 sendika birliği, 2 de konfederasyon bulunuyordu. Bu yapıyla, sendikalar az sayıda üyeye sahip, çok sayıda fakat küçük ve güçsüz sendikalar olma özelliklerini devam ettirmektedirler. Hemen hemen bütün işkollarında "Türkiye tipi" sendikalar kurulmuştur. İlgili işkollarında kurulu sendikalar arasında işkolu sendikaları çoğunluktadır (KUTAL, 1977, s.61).

1950-1960 dönemini, siyasal iktidarın baskısı altında geçiren, yöneticilerini iktidara göre belirlemeye özen gösteren Türk-İş, askeri müdahaleden hemen sonra, yeni dönemle uyumlu bir yönetim yapısı oluşturmuş, 27 Mayıs'ın önderleriyle yakın ilişkiler içine girmiştir. Toplu pazarlık ve grev hakkı ile donatılmış sendikacılıkta 1960'lı yıllar boyunca önemli gelişmeler oldu, sendikalı işçi sayısı hızla arttı. 1962 yılında 307.000 sendikalı işçinin % 68'i olan 210.000 sendikalı işçi Türk-İş'in bünyesinde toplanmıştı. 1964 yılında Türk-İş'e 10 federasyon ve 24 Türkiye tipi sendika üyeydi. 1964 yılında Türk-İş'e üye sendikalı işçi sayısı 295.000 idi ve sendikalı işçilerin % 60'ını oluşturuyordu. Bu üyelerin yaklaşık dörtte üçü kamu kesiminde çalışıyordu. 1965 yılında ise Türk-İş'e bağlı sendikalarda örgütlü işçi sayısı 458.775'e yükseldi. Bu işçilerin 231.000'i Türkiye tipi 30 sendikada, 218.000'i 9 federasyonda, 10 bini ise Türkiye tipi veya federasyonlarla

birleşmesi gereken 19 sendikada örgütlüydü. DİSK'i kuran sendikaların Türk-İş bünyesinden ayrıldığı 1967 yılında ise Türk-İş'e bağlı 9 federasyon ve Türkiye tipi sendikalara 544.936 işçi üyeydi . 1968-1970 döneminde Türk-İş'e bağlı sendikalara aidat ödeyen üye sayısı ise 428.000 idi. 1976 yılında Türk-İş'e bağlı 6 federasyon ve 26 Türkiye tipi sendikalara üye sayısı 751.000 idi.(AKKAYA, 2003, s.22).

213. 1960-1980 Dönemi Grevleri

Nisan ve Mayıs aylarında öğrenci, işçi, işsiz ve bazı sendika yöneticileri ile üniversitelerin katıldığı kitle gösteri ve yürüyüşlerini takiben, 27 Mayıs 1960'ta gerçekleştirilen bir askeri darbeye DP iktidarına son verilmiştir. Cumhuriyet döneminin bu ilk askeri darbesine ve benzeri iki darbeye daha tanık olan 1960-1980 dönemi, işçi hareketinin gittikçe artan bir biçimde gündemde olduğu bir dönemdir. Önce 1961-1963 döneminden itibaren bu dönem incelenirse şu grevlerle karşılaşılır;

1960-1963 Dönemi Grev ve Gösterileri:

a) İzmir'de Gösteri: 25 Kasım 1961'de Sümerbank işletmelerinin 5 bine yakın işçisi gösteri ve yürüyüş düzenleyerek "Grevsiz sendika olmaz!", "Haklarımızı vermezseniz biz alırız!" diyerek haykırmışlardır.

b) İstanbul'da Büyük Gösteri: Türk-İş'in 31 Aralık 1961'de Saraçhanebaşı'nda düzenlediği miting, 200 binden çok kadın ve erkek tüm işkollarından işçilerin katılımıyla gerçekleştirilmiştir.

c) Ankara'da "Açlık Yürüyüşü": 3 Mayıs 1962'de Yapı-İş Sendikası'nca düzenlenmiştir. 5 binden çok işçi yalınayak, baş açık TBMM'ye dek yürüyerek iş, asgari ücretin saptanmasını ve çalışma koşullarının düzeltilmesini istemiştir. Yürüyüş 500 işçinin tutuklanmasıyla sonuçlanmıştır.

d) İzmir Temizlik İşçilerinin Grevi: 25 Temmuz 1962'de 300 temizlik işçisi grev yapıp, 16 saatlik işgünü yerine 8 saatlik işgünü, 7 liralık gündelik yerine 10 liralık gündelik istemiştir. Turizm mevsimi olması nedeniyle ve Garnizon Komutanlığı'nın müdahalesiyle

belediye, grevcilerin isteklerini kabul etmiş ve grev bir gün içinde başarıyla sonuçlanmıştır. Bu dönemde askeri liderlerin işçi sorunlarına ve grevcilere karşı olumlu tutumları, 23 Temmuz 1908'in hemen ertesinde Enver Paşa vb. Genç Türkler'in olumlu tavrını anımsatmaktadır.

e) Türk-İş'in Komünizmi Telin Mitingi: 22 Aralık 1962'de Ankara'da düzenlenmiştir. Böylece, Türk-İş işçilerin bir parti ya da grubun doktriner çatışmalarına girmek istemediğini ilan etmiştir. Bu gösterinin 1961'de Türk-İş üyesi sendikaların 12 sendikacısı tarafından Türkiye İşçi Partisi'nin (TİP) kuruluşuna bir yanıt olduğu da söylenebilir. Türk-İş, TİP kurucusu sendikacıları ve sendikalarını sürekli olarak teşhir ve ihbar etmiş, onları komünizmle suçlamış ve bu sendikaların veya başkalarının kendi onayı olmadan örgütledikleri gösteri ve grevleri kınamıştır. Bu tavırlar 1967'deki bölünmenin ilk işaretleri niteliğindedir. 22 Aralık 1962 mitinginin işveren sendikalarınca finanse edildiği ve katılanların çoğunluğunun esnaf, tüccar ve zanaatkarlardan oluştuğu ileri sürülmüştür.

f) Kavel Kablo Fabrikası Grevi (31 Ocak-4 Mart 1963): Şair Hasan Hüseyin'e "Kavel" şiirini yazdıran bu grev, 1963 tarihli yasalar Meclis'te görüşülürken örgütlendiği ve yasaların hazırlanmasında etkili olduğu için önemlidir (GÜZEL, 1996, s.195-196).

1963-1968 döneminde kamu kesimi grevleri nicelik bakımından özel kesim grevlerinin altında kalmış fakat toplam grevlere oranı giderek artmıştır. Kamu kesimi grevlerinin sayıca az oluşu, sözü geçen kesimde, işçi-işveren ilişkilerinin daha düzenli olduğu ve toplu sözleşme görüşmelerinin daha anlayışlı bir hava içinde geçtiği sonucunu çıkarmamıza yol açmamalıdır. Bir yandan kamu kesiminde işletmelerin çok büyük oluşu ve diğer yandan bu kesim grevlerinin kamuoyunda çok daha derin yankılar uyandırması yüzünden, hükümet, elinden geldiğince bu grevleri önlemeye çalışmakta ya da başlatılmış grevlerin durdurulması için çeşitli yöntemlere başvurmuştur. Özetle, tek başına alındıklarında, iki kesim grevlerini karşılaştırmada nicel ölçütler yetersiz kalmaktadır. 1963-1968 dönemi süresince uygulanan 339 grevin ancak yüzde 25.07'sinin kamu kesiminde meydana gelmesine karşı, kamu kesimindeki grevci işletmeler toplam grevci işçilerin yüzde 60.19'unu barındırmıştır (FİŞEK, 1969, s.69-70).

70'li yıllara bakıldığında 1970-1979 dönemleri arasında ÇSGB verilerine göre 809 grev yapılmıştır. Bu yıllar arasında 126 grevle 1979 yılı başı çekmiştir. Greve katılan işçi sayısı bakımından 1974 yılı 25.546 işçiyle en yüksek katılımın sağlandığı yıl olmuştur. Bu dönemin en fazla işgünü kaybına yol açan yılı ise 1.397.124 işgünüyle 1977 yılıdır.

214. 1980 Sonrası İktisat Politikaları ve Sendikacılık

1980'de Türkiye iç pazara dönük ve dış ticarete ithal ikameci yapı aşırı değerli döviz kuru ve koruma rantlarından beslenen sermaye birikiminden vazgeçerek ihracata dönük iktisat politikalarına yönelirken yeni bir sermaye birikim biçimini de hayata geçirmekteydi. Emek cephesi açısından en önemli değişiklik, sermaye birikiminin temelini artık yüksek ücret politikasının değil, düşük ücret politikasının oluşturmasıydı (AKKAYA, 2003, s.27).

İstikrar politikalarının uygulanması sonucu genel olarak ücretli kesimden ücret dışı kesimlere gelir aktarımı gerçekleştirilmiştir. Yurtiçi talebin kısılması ve tarımdan sanayiye kaynak aktarımının sağlanması için çalışan kesimlerin sosyal hakları askıya alınmış ve sendikalar kapatılmıştır. Grevleri yasaklanmış ve ücret belirlemeleri Yüksek Hakem Kurulu'na bağlanmıştır. Tarım fiyatlarının baskı altında tutulması ve destekleme alımlarının azaltılması sağlanmıştır. Böylece ücretlerin toplam faktör gelirleri içindeki payı 1980'de %25.1'den 1983'de % 22.6'ya gerilemiştir. Tarımın yurtiçi faktör gelirleri içindeki payı da 1980'de % 25.1'den 1983'de % 20.1'e düşmüştür. Aynı şekilde reel ücretlerde 1979=100 düzeyinden 1980'de 79.9'a, 1982'de 98.6'ya düşürülmüştür (BORATAV, 1991, s.207). Gelir dağılımının ücretliler ve tarım kesimi aleyhine hızla bozulması bir yandan kamu kesimi dengelerini sağlarken, öte yandan yurtiçi talebin kısılarak ihracatın artmasında ve enflasyonun düşürülmesinde etkili olmuştur. Ayrıca özellikle ihracata yönelecek sermaye kesimine ucuz işçilikten kaynaklanan maliyet avantajı yaratılmasını sağlamıştır. Böylece ücretlerin düşürülmesiyle kar oranlarının artırılması, gelir dağılımı bozularak tasarruf eğilimi yüksek gelir gruplarına kaynak aktarımını sağlamıştır (PAMUK, 1987, s.165-166).

Yapısal uyum sürecinde uygulamaya konulan istikrar programının gelirler politikası sonucu işgücü gelirleri aleyhine dönen bölüşüm ilişkileri, Türkiye'de, benzer politikaları uygulayan diğer ülkelere göre daha uzun bir süreyi kapsamış ve çok daha önemli boyutlara

ulaşmıştır. Ücretlerin toplam faktör gelirleri içindeki payı yaklaşık on yıl boyunca sürekli olarak düşmüş ve 1979 yılında % 35 olan bu pay 1988 yılında % 17'ye gerilemiştir. Tarım kesiminin faktör gelirleri içindeki payı ise % 25.1'den % 17.6' düşmüştür. Aynı şekilde reel ücret endeksi de 1979 yılında 100 iken, 1988 yılına gelindiğinde % 35 düşüş göstermiştir. Dış ticaretin serbestleştirilmesi politikalarıyla aynı dönemde uygulanan düşük değerli kur ve düşük ücret politikası, göreceli fiyat yapısında önemli değişikliklere neden olmuştur. Ücret ve maaşların düşürülmesi, tarım kesiminin düşük fiyat politikaları, ihracat artışına katkıda bulunmakla birlikte, gelirler politikasının uzun dönemdeki sürdürülebilirliğini tehlikeye sokmuştur.

1989 yılı mali serbestleşme uygulamalarından sonra sürekli artan kamu açıkları, reel ücretlerin işgücü verimliliği üzerinde değer kazanması, 1989-93 döneminde kronik yüksek enflasyonla birlikte, ödemeler bilançosu dengesizlikleri ve cari işlemler açığının giderek arttığı bir ortam yaratmıştır. Bu nedenle, 1994'te yaşanan ekonomik krize karşı alınan istikrar önlemlerinin hedefi, kamu harcamalarını kısmak, iç talebi daraltmak, ücretleri baskı altına almak ve yüksek oranlı bir devalüasyon yapmaktır. İMF reçetelerine göre uygulamaya konulan "5 Nisan Kararları" da yine klasik ortodoks istikrar programının içerdiği sıkı para politikalarına, ücretlerin bastırılarak yurtiçi talebin daraltılmasına ve devalüasyona dayanmakta ve heteredoks istikrar politikalarıyla da desteklenmektedir. Bu çerçevede hükümet öncelikle % 38.9 oranında bir devalüasyon yapmıştır. Ücretlerin düşürülmesinin somut karşılığı sıfır sözleşmeler ve/veya enflasyonun altında zam uygulamaları olmuştur. Bütçe açıklarının azaltılmasına yönelik olarak kamu harcamalarının azaltılması çerçevesinde faiz ödemeleri ve askeri harcamalar dışındaki yatırım, eğitim, sağlık ve sosyal güvenlik gibi kamusal alanlarda kısıntıya gidilmesi ve kamuda çalışan işçi ve memurlara bütçe ödenekleriyle sınırlı olmak üzere artış yapılması öngörülmüştür. Kamu personeli alımı durdurulmuştur. 1994 yılı gelir dağılımı verilerine göre nüfusun en alt gelir düzeyindeki % 20'lik kesimi ile en üst gelir düzeyindeki % 20'lik gelir kesiminin milli gelirden aldıkları payların 1987 yılı verilerine en alt gelir düzeyindeki kesim için % 5.2'den % 4.9'a gerilerken, en üst gelir düzeyindeki kesimin payı % 49.9'dan % 54.9'a yükselmiştir. Orta gelir grubunu oluşturan kesimlerinde payları azalmış, İkinci % 20'lik kesim % 9.6'dan % 8.6'ya, üçüncü ve dördüncü % 20'lik kesimlerin payları da % 35.5'ten % 31.6'ya gerilemiştir (AKKAYA, 2003, s.34).

1984 sonrasında, yeni yasal düzenlemeler altında, sendikal örgütlenme yeniden canlılık kazanmaya başladı. Faaliyetleri durdurulan Konfederasyonlardan Hak-İş altı ay sonra, MİSK 4 yıl sonra tekrar faaliyete başladılar. 1980 yılında, 14 federasyon, 366 işkolu, 147 bölgesel , 155 yerel ve 65 işyeri sendikası kurulu bulunuyordu. 1984 yılında, 2821 Sayılı Sendikalar Kanunu'ndan sonra, tüzüklerini yeni yasal düzenlemeye uyarlayan ve faaliyet gösteren sendika sayısı 138'e, sendikalı işçi sayısı da 1.335.008'e düştü. Aynı yıl SSK'lı işçi sayısı 2.439.016'ydı ve bu işçilerin % 55.6'sı sendikalaşmış bulunuyordu. Ancak, işgücü açısından değerlendirildiğinde, sendikalaşma oranının toplam işgücünün sadece %7.9'una denk düştüğü anlaşılmaktadır. 1985 yılında ise sendikalı işçi sayısı 1.711.524'e, sendikalaşma oranı, SSK'lı işçilere göre, % 65.6'ya, toplam işgücüne göre de % 10'a yükseldi. Sendika sayısı ise Temmuz 1985'te 85'e düştü. 1988 yılında SSK'lı işçilerin %71.8'i sendikalıydı, sendikalı işçi sayısı 2.227.029'a yükselmişti. Toplam işgücü ile karşılaştırıldığında ise, sendikalaşma oranının % 11.7 olduğu görülmektedir. Ücretliler açısından bakıldığında, 1988 yılında, tüm ücretlilere göre sendikalaşma oranı % 20.3 olmaktadır (PETROL-İŞ, 1987, s.262; PETROL-İŞ, 1989, s.343-349).

1994 yılında sendikalı işçi sayısı 2.644.417'dir. SSK'lı işçilerin % 69.3'ü sendika üyesidir. 1985'te 85'e düşen sendika sayısı, DİSK'in açılışı nedeniyle 1994'te 97'ye yükseldi. 1994 yılında, işgücüne göre sendikalaşma oranı %23, ücretlilere göre ise % 15.2'dir. 1994 yılında, sendikalı işçilerin % 74.4'ü Türk-İş'e, % 12.6'sı DİSK'e, % 10.7'si Hak-İş'e, % 2.3'ü ise bağımsız sendikalara üyedir (PETROL-İŞ, 1995. s.352).

1990'lı yıllarda Türkiye Ekonomisi'ni bir dizi krize sürükleyen bozuk iktisadi yapıyı düzeltmek amacıyla 1999'da yapısal reformlar gerçekleştirildi ve bir istikrar programı oluşturuldu. Bu program 2001 yılı şubat ayında revize edildi.

Bu reformlarla ilgili dönemin Merkez Bankası Başkanı Süreyya Serdengeçti 4 Eylül 2001'de Erzurum'da gerçekleştirilen "Politika Uygulamaları: Geçmiş, Bugün, Gelecek" konulu panelde şöyle bahseder: "Geçmiş program uygulamalarında ve mevcut programın revizyonu sırasında en çok eleştiri konusu olan ve programların en zayıf halkasını teşkil eden bankacılık sektörüne ilişkin reformlar son programla birlikte her zamankinden daha hızlı bir biçimde gerçekleştirilmiş ve bankacılık sektöründeki bozuk yapıya kuvvetli bir neşter vurulmuştur. Bu çerçevede, kamu bankalarının özellikle gecelik borçlanma

piyajasında yarattığı baskının önüne geçilmiş ve sistem sorunlu bankalardan arındırılmıştır. Sistemde kalan diğer bankaların ise sermaye yapılarının güçlendirilmesine yönelik çok önemli adımlar atılmıştır. Kamu harcamalarına bir disiplin getirilmiş ve para politikasının etkin bir biçimde uygulanabilmesi açısından son derece önemli olan mali disiplin sağlanmıştır. Bu çerçevede sağlanan faiz dışı fazla uluslararası ölçütler bakımından bile oldukça iddialı seviyelerde bulunmaktadır. Buraya kadar özetlenen iktisat politikası uygulaması sayesinde Türkiye'nin hem iktisadi temelleri düzeltilmekte, hem de bu temellerin bir daha bozulmasını engelleyici kurumsal düzenlemeler gerçekleştirilmektedir.”

90'lı yıllarda kriz ekonomisine giren Türkiye'de, bu durum 2000'li yılların başında da devam etmiştir. 2001 yılı “Uluslararası Ticaret ve Gelişme Raporu”nda Türkiye'ye de yer ayrılarak şu yoruma yer verilmiştir. Rapor, Türkiye'de başlayan bunalımın, gelişen piyasalarda kuru çıpa olarak kullanılan ve büyüyen cari işlem açıklarını sermaye girişleri ile karşılamayı planlayan istikrar programlarının sonunda çıkan bunalımlarda görülen özellikleri taşıdığına dikkat çekmektedir.

2002 yılı sonunda tek başına iktidarı yakalayan AKP hükümeti de kendinden önceki hükümetler gibi ilk olarak enflasyonu düşürmeyi hedefledi ve uzun yıllar sonucu yakalanamayan hedefi yakalayarak önce 2003'te enflasyonu %20'nin altına daha sonra 2004 yılında ise tek haneli rakamlara indirmeyi başardı. Bu durum hükümetin başarısından çok iktidarı tek başına yakalaması ve kendisinden önce uygulanan etkili istikrar programını devam ettirmesinden kaynaklanmaktadır. Bu durumda, önümüzdeki yıllarda yeterli ekonomik büyüme sağlanamaz ve sıkı makroiktisadi programlar sürdürülemez ise, enflasyonun tekrar yukarılara tırmanmasını göz önünde bulundurmak gerekir. Burada dikkat çeken bir nokta da 2000'li yıllarda enflasyonun giderek düşmesi paralelinde grev sayısında da bir düşüş görülmesidir.

215. 1980'den Günümüze Grevler

12 Eylül 1980 askeri ihtilalinden sonra ülkemizde 1984 yılına kadar grev eylemi olmamış, 1982 Anayasası ve 1983 tarihli 2822 Sayılı Toplu İş Sözleşmesi Grev ve Lokavt Kanunu'ndan sonra işçilerin grev hakkına ilişkin bir takım düzenlemeler yapılmasıyla

1984 yılından itibaren işçilerin önemli araçlarından olan grev hakkı yeniden kullanılmaya başlanmıştır. Bu tarihten itibaren birkaç yıl yeni kanun düzenlemelerinden dolayı grev sayıları oldukça düşük kalmış, esaslı bir grev hareketine 1987 yılında rastlanmıştır. 1987 yılından itibaren grev uygulamalarında hızlı bir artış görülmüştür.

Türk Metal Sendikası Araştırma Bürosu'nun, 2 Ekim 1984'ten, 10 Mart 1989 tarihine kadarki grevler için şu değerlendirme yapılır (SÖNMEZSOY, 1991, s.32).

Yapılan Grev Sayısı: 161

Grevlere Katılan İşçi Sayısı: 59.187 işçi

Toplam Olarak Grevlerin Süresi: 15.093 gün (yaklaşık olarak 42 yıl)

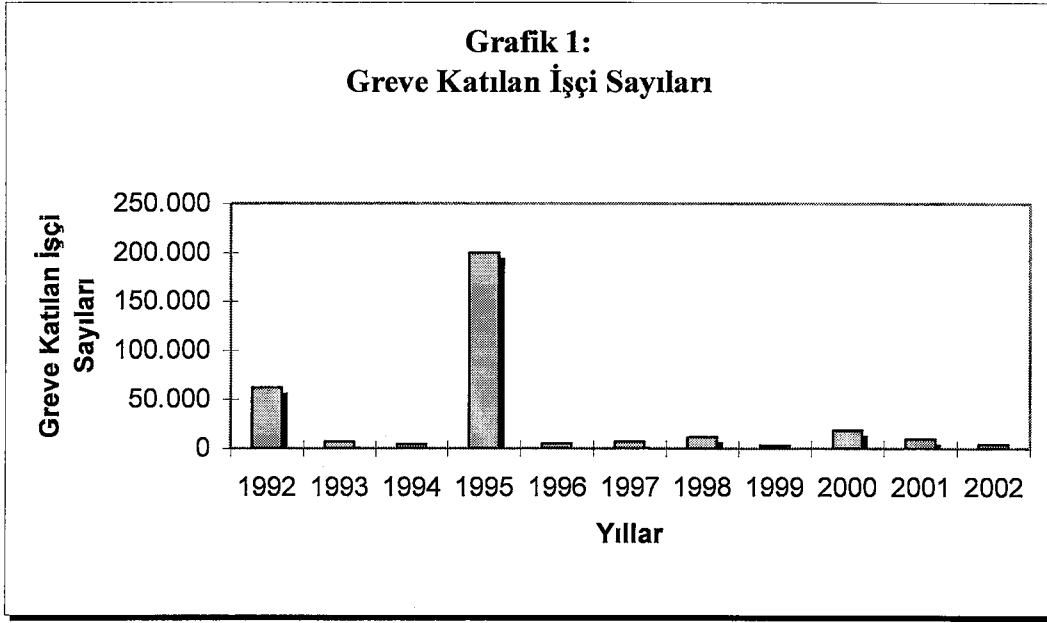
1990'lı yıllarda meydana gelen grevler bir önceki dönemler ile karşılaştırıldığında grev sayısında, greve katılan işçi sayısında, grevde kaybolan işgünü sayısında önemli artışların yaşandığı görülmektedir. 1980 sonrasının grevlerinin yaklaşık %70'i 1990-1997 döneminde meydana gelmiştir. Toplam grev sayısı içinde kamu kesiminin payının düşük olmasına rağmen, greve katılan işçi ve grevde kaybolan işgünü sayısı açısından bakıldığında kamu kesiminin payının daha yüksek olduğu görülmektedir. Dönem boyunca, alınan her dört grev kararından yalnızca bir tanesi uygulanmıştır (AKKAYA, ty, s.1).

1990 yılı hem grev sayısında hem de greve katılan işçi sayısı bakımından patlamanın yaşandığı bir yıl olmuştur. 1990 yılında olduğu gibi 1991 yılında da grevler yoğun olarak devam etmiştir. Bu yıl önceki yıllara göre işçi hareketinde siyasallaşmanın arttığı bir yıl olmuştur. Sınıfsal bir bilinçlenme ve siyasallaşmadan çok fabrika ile sınırlı bir siyasallaşma ve bilinçlenme yaşanmıştır. 1992 yılında kamu kesiminde grev eğilimi artarak devam ederken özel kesimde grev eğiliminde büyük düşüşler meydana geldi. 1993 yılında ise işçiler, hem kamu kesiminde hem de özel kesimde, grevler ve eylemler bakımından adeta yorgun düşüp dinlenmeye çekildi. 1993 yılında olduğu gibi 1994 yılında işçi hareketinde grevler açısından bir cansızlık, eylemsizlik hakimdi. Burada "5 Nisan Kararları"nın önemli etkisi olmuştur. 1995 yılı kamu kesimi grevleri, birçok ilkin de hayata geçirildiği grevler özelliği taşımaktadır. İlk kez çeşitli işkollarındaki işçileri kapsayan toplu grevler koordineli bir biçimde uygulanmış ve tüm illerde aynı anda grevlere başlanmıştır. Bu yıl aynı zamanda Türkiye Tarihi'nin greve en yüksek katılımının

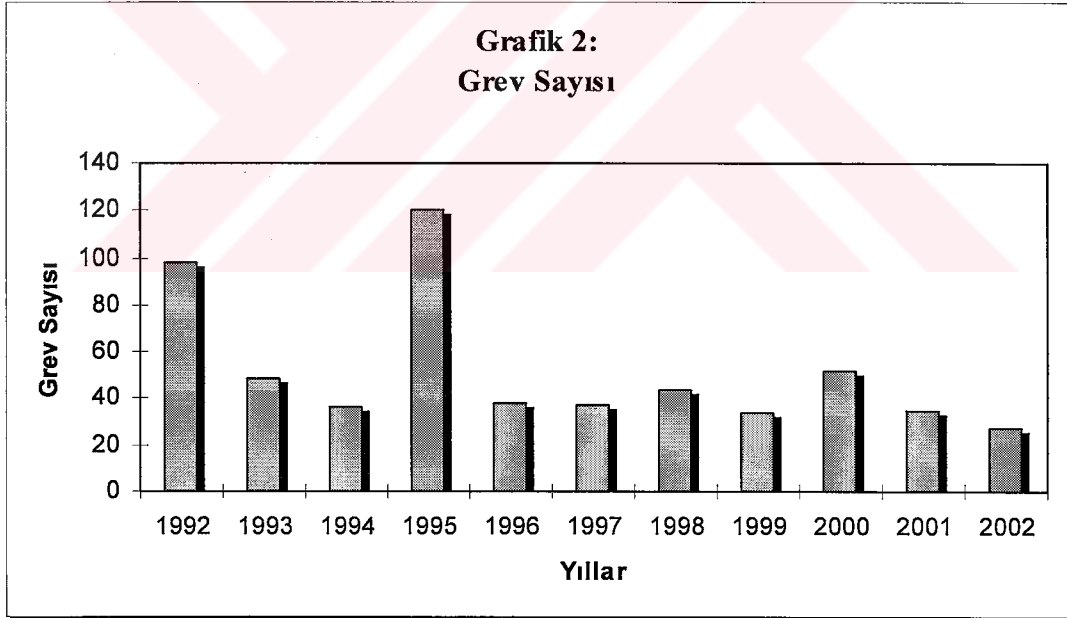
(199.867 kişi) yaşandığı yıl olmaktadır. 1996'da durum yine tersine dönerek grevlerde büyük bir azalma görülmüştür. 1997 yılında da görüntü değişmemiş ve 90'lı yılların kaybolan işgünü sayısı bakımından (181.913 gün) taban yapmıştır. 1998 yılında ise grev sayısında bir artış görülse de bu kayda değer bir artış değildir. 2000'e 1 kala duruma bakıldığında 90'lı yılların en düşük grev sayısı (34) karşılaşılmaktadır.

Bu çalışmanın asıl amaçlarından olan 2000'li yıllarda grev hareketleri incelendiğinde 90'lı yılların sonlarında oluşan grev sayısındaki ve işçi hareketlerindeki düşüşün devam ettiği ve neredeyse bu trendin devamı halinde bitmek üzere olduğudur. 2000 yılında gerçekleşen 52 greve 18.705 işçi katılmış, bunun sonucunda 368.475 işgünü kaybı gerçekleşmiştir. 35 grevin gerçekleştirildiği 2001 yılında, bu grevlerin sadece 4'ünün kamu kesiminde yapılmış olması düşündürücüdür. Ayrıyeten grevlere katılan 9.911 işçi, 286.015 kayıp işgünü yaratmıştır. 2002 yılı sonunda gerçekleşen 27 grevde 43.885 kayıp işgünü meydana gelirken, bu grevlere 4.618 işçi iştirak etmiştir. Görüldüğü gibi 2000'li yıllarda grev eğilimi aşağı doğru bir ivme oluşturmuştur. Bu çalışmanın hazırlandığı sırada 2003 yılı verileri yayınlanmadığı için, söz konusu yıl için bir yorum getirilmemiştir.

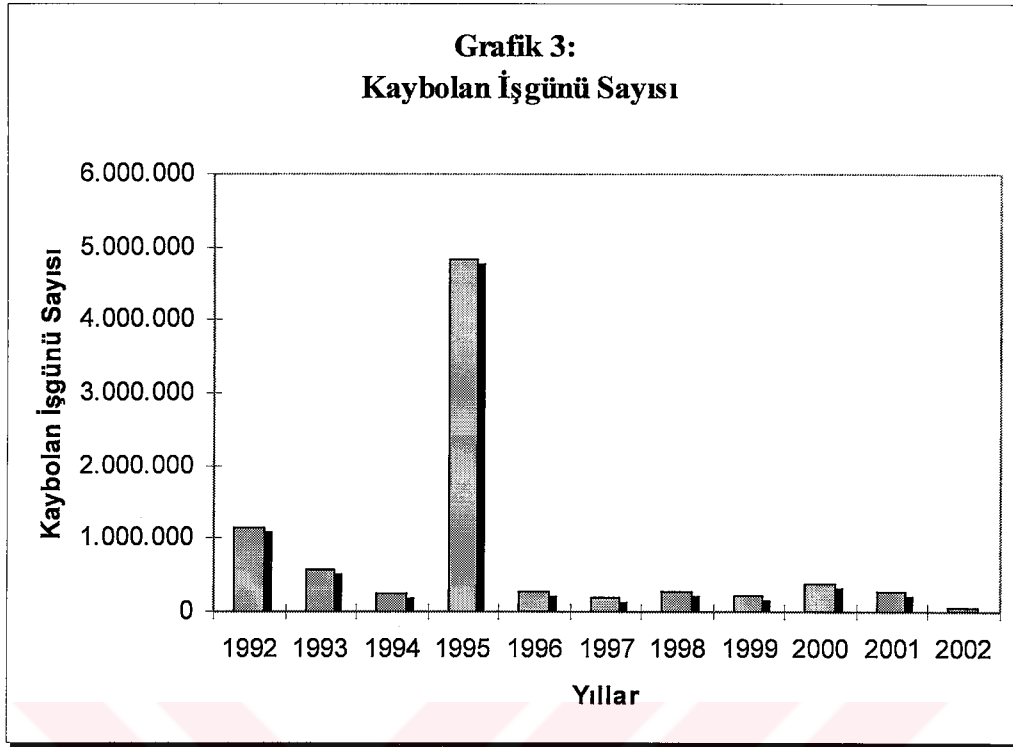
Son olarak şunu söylemek gerekir ki, grev sayısında giderek oluşan bir azalmaya rağmen artık günümüzde grevler, daha demokratik ortam ve şartlarda yapılmaktadır. Kuşkusuz bundaki en büyük pay gelişen sendikacılık anlayışıdır. Avrupa Birliği'ne girmek üzere hedef belirleyen Türkiye'de bu hedefin gerçekleşmesi halinde, oluşacak işçi hareketleri sonucu önümüzdeki yıllarda grevlerin ne tür bir seyir izleyeceği de ayrı bir merak konusu oluşturmaktadır.



Kaynak: ÇSGB, 2002, Çalışma Hayatı İstatistikleri, s.56



Kaynak: ÇSGB, 2002, Çalışma Hayatı İstatistikleri, s.56



Kaynak: ÇSGB, 2002, Çalışma Hayatı İstatistikleri, s.56

TABLO: 2

Kamu ve Özel İşyerlerinde İşyeri ve İşletme Düzeyinde Uygulanan Grevler 2002

SEKTÖR	YETKİ DÜZEYİ	GREV SAYISI	İŞYERİ SAYISI	TOPLAM İŞÇİ SAYISI	GREVE KATILAN İŞÇİ SAYISI	KATILIM ORANI %	KAYBOLAN İŞGÜNÜ SAYISI
KAMU	İŞYERİ	1	1	33	26	79	728
	İŞLETME	7	36	3.336	2.709	81	14.722
	TOPLAM	8	37	3.369	2.735	81	15.450
ÖZEL	İŞYERİ	16	16	628	206	33	26.758
	İŞLETME	3	9	2.401	1.677	70	1.677
	TOPLAM	19	25	3.029	1.883	62	28.435
TOPLAM	İŞYERİ	17	17	661	232	35	27.486
	İŞLETME	10	45	5.737	4.386	76	16.399
	TOPLAM	27	62	6.398	4.618	72,18	43.885

Kaynak: ÇSGB, 2002, Çalışma Hayatı İstatistikleri, s.61

TABLO: 3
Yıllar İtibarıyla Grev Uygulamaları (1963-1980)

YILLAR	GREV SAYISI	GREVDE GEÇEN SÜRE (TOPLAM)	GREVE KATILAN İŞÇİ SAYISI	KAYBOLAN İŞGÜNÜ SAYISI
1963	8	269	1.514	19.739
1964	83	2.696	6.640	238.261
1965	46	1.730	6.593	336.836
1966	42	1.091	11.414	430.104
1967	101	4.121	9.499	350.037
1968	54	1.714	5.289	174.905
1969	77	1.354	12.601	235.134
1970	72	1.649	21.156	220.189
1971	78	2.131	10.916	476.116
1972	48	2.297	14.879	659.362
1973	55	1.209	12.286	671.135
1974	110	4.104	25.546	1.109.401
1975	116	5.601	13.708	668.797
1976	58	3.691	7.240	325.830
1977	59	3.622	15.682	1.397.124
1978	87	4.457	9.748	426.127
1979	126	10.529	21.011	1.147.721
1980	220	24.474	84.812	1.303.253

Kaynak: ÇSGB, 2002, Çalışma Hayatı İstatistikleri, s.63

NOT: 12 Eylül 1980'de getirilen yasaklama nedeniyle 1981, 1982 ve 1983 yıllarında grev uygulaması olmamıştır.

TABLO: 4
Yıllar İtibarıyla Grev Uygulamaları (1984-2002)

YILLAR	SEKTÖR	GREV SAYISI	İŞYERİ SAYISI	GREVE KATILAN İŞÇİ SAYISI	KAYBOLAN İŞGÜNÜ SAYISI
1984	Kamu	3	3	526	2.252
	Özel	1	1	35	2.695
	Toplam	4	4	561	4.947
1985	Kamu	-	-	-	-
	Özel	21	21	2.410	194.296
	Toplam	21	21	2.410	194.296
1986	Kamu	-	-	-	-
	Özel	21	28	7.926	234.940
	Toplam	21	28	7.926	234.940
1987	Kamu	3	4	6.507	325.707
	Özel	304	342	23.227	1.636.233
	Toplam	307	346	29.734	1.961.940
1988	Kamu	9	111	12.850	1.054.089
	Özel	147	155	17.207	838.566
	Toplam	156	266	30.057	1.892.655
1989	Kamu	7	115	30.153	2.258.633
	Özel	164	210	9.282	652.774
	Toplam	171	325	39.435	2.911.407
1990	Kamu	20	229	58.616	1.363.850
	Özel	438	632	107.690	2.102.700
	Toplam	458	861	166.306	3.466.550
1991	Kamu	22	220	62.528	1.189.428
	Özel	376	466	102.440	2.619.926
	Toplam	398	686	164.968	3.809.354
1992	Kamu	48	1.338	57.464	761.629
	Özel	50	70	4.725	391.949
	Toplam	98	1.408	62.189	1.153.578
1993	Kamu	9	122	2.189	75.468
	Özel	40	56	4.719	499.273
	Toplam	49	178	6.908	574.741
1994	Kamu	12	129	2.718	30.553
	Özel	24	37	2.064	212.036
	Toplam	36	166	4.782	242.589
1995	Kamu	70	3.266	178.539	4.249.920
	Özel	50	103	21.328	588.321
	Toplam	120	3.369	199.867	4.838.241
1996	Kamu	7	26	3.434	79.251
	Özel	31	32	2.027	195.071
	Toplam	38	58	5.461	274.322
1997	Kamu	3	16	3.362	60.061
	Özel	34	41	3.683	121.852
	Toplam	37	57	7.045	181.913
1998	Kamu	7	40	4.111	60.035
	Özel	37	78	7.371	222.603
	Toplam	44	118	11.482	282.638
1999	Kamu	2	3	67	1.917
	Özel	32	53	3.196	227.908
	Toplam	34	56	3.263	229.825
2000	Kamu	19	187	11.879	132.990
	Özel	33	46	6.826	235.485
	Toplam	52	233	18.705	368.475
2001	Kamu	4	14	737	18.617
	Özel	31	52	9.174	267.398
	Toplam	35	66	9.911	286.015
2002	Kamu	8	37	2.735	15.450
	Özel	19	25	1.883	28.435
	Toplam	27	62	4.618	43.885

Kaynak: ÇSGB, 2002, Çalışma Hayatı İstatistikleri, s.64

ÜÇÜNCÜ BÖLÜM

3. GREVLERİN EKONOMİK ETKİLERİ

30. Grevlerin Başlıca Ekonomik Değişkenler Üzerindeki Etkisinin İncelenmesi

Çalışmanın önceki bölümlerinde grev kavramı ele alınmış ve sendikal tepkiler içerisinde ilk akla geleni olan grevin tarihsel gelişimi incelenmişti. Bu bölümde mevcut verilerden yola çıkarak, grevlerin, başlıca ekonomik değişkenlere etkileri tespit edilecek ve bu sayede grevlerin ekonominin bütünü üzerindeki etkileri ortaya konulmaya çalışılacaktır.

Çalışma hayatımızla ilgili literatür, grevlerin ekonomik değişkenler üzerine olan etkileri araştıran bir çalışmadan yoksundur. Bu çalışmaya örnek temsil edecek herhangi bir araştırma olmadığı için çalışma sonuçları olumlu ve olumsuz yanları bakımından kendi içerisinde değerlendirilmek durumundadır.

31. Yöntem

Çalışmada, grevlerin reel ücret düzeyi, fiyatlar genel seviyesi, istihdam ve toplam çıktı üzerine olan etkileri tespit edilmeye çalışılacaktır. Ancak bunu yaparken analiz iki döneme ayrılarak yapılacaktır. Bunun nedeni 1981, 1982 ve 1983 yıllarında siyasal nedenlerle grev yasağı olması ve sonrası dönemde yaşanan önemli yapısal değişikliklerdir. Nihayetinde yapılacak olan çözümlenmeler, 1963-1980 dönemi ve 1984-2000 dönemi için ayrı ayrı yapılacaktır. Grevlerin yukarıda bahsedilen ekonomik değişkenler üzerindeki etkilerinin tespit edilmesinin, ekonominin bütünü için bir görüş bildirmede yeterli olacağı düşünülmüştür.

Çalışmanın devamında da görüleceği üzere, gerek sağlıklı verilere ulaşmada karşılaşılan güçlükler ve gerekse de yöntem karmaşasından kaçınma isteği nedeniyle, yapılan analizin bazı eksiklikleri göz ardı edilerek elde edilen sonuçlar değerlendirilmeye çalışılmıştır.

Grevlerin dört ekonomik deęişken üzerindeki etkilerinin iki ayrı dönem içerisinde inceleneceęi çalışmada kurulacak modeller, SPSS (Statistical Package for Social Sciences) programı kullanılarak, EKK (En Küçük Kareler) yöntemi altında çalıştırılacaktır .

Grevlerin toplam çıktı üzerindeki etkisinin tespiti için, bildik üretim fonksiyonundan yola çıkarak aşağıdaki denklem modellenmiştir.

$$\ln q_t = \alpha_0 + \alpha_1 \ln N_t + \alpha_2 \ln W_t + \alpha_3 \ln P_t + \alpha_4 \ln G_t + \varepsilon_t \quad (1)$$

$$\ln q_t = \alpha_0 + \alpha_1 \ln N_t + \alpha_2 \ln W_t + \alpha_3 \ln P_t + \alpha_4 \ln GI_t + \nu_t \quad (2)$$

$$\ln q_t = \alpha_0 + \alpha_1 \ln N_t + \alpha_2 \ln W_t + \alpha_3 \ln P_t + \alpha_4 \ln GS_t + \tau_t \quad (3)$$

Burada,

q , t dönemindeki reel çıktıyı (çıktı/tefe),

N , t dönemindeki imalat sanayi istihdamını,

W , t dönemindeki imalat sanayi reel ücret düzeyini (imalat sanayi nominal ücret düzeyi/tefe),

P , t dönemindeki fiyatlar genel seviyesini,

G , t dönemindeki grev sayısını,

GI , t dönemindeki grevlere katılan işçi sayısını,

GS , t dönemindeki grevlerde kaybolan işgününü, temsil etmektedir.

Grevlerin, istihdam üzerindeki etkisini tespit etmek üzere aşağıdaki denklemler kullanılacaktır.

$$\ln N_t = \alpha_0 + \alpha_1 \ln W_t + \alpha_2 \ln P_t + \alpha_3 \ln Y + \alpha_4 \ln G_t + \varepsilon_t \quad (4)$$

$$\ln N_t = \alpha_0 + \alpha_1 \ln W_t + \alpha_2 \ln P_t + \alpha_3 \ln Y + \alpha_4 \ln GI_t + \nu_t \quad (5)$$

$$\ln N_t = \alpha_0 + \alpha_1 \ln W_t + \alpha_2 \ln P_t + \alpha_3 \ln Y + \alpha_4 \ln GS_t + \tau_t \quad (6)$$

Burada, N , W ve P deęişkenleri denklem 1 ile aynıdır. Y ise, reel milli hasılayı temsil etmektedir.

Grevlerin fiyatlar genel düzeyi üzerindeki etkisini ölçmek için kurulan denklemde, fiyatlara tesir edebilecek faktörlerden emek piyasası odaklı olanlar alınmış diğer faktörlerin etkileri sadelik ve anlaşılabilirlik sağlamak niyetiyle ihmal edilmiştir.

$$\ln P_t = \alpha_0 + \alpha_1 \ln Yk_t + \alpha_2 \ln N_t + \alpha_3 \ln W + \alpha_4 \ln G_t + \varepsilon_t \quad (7)$$

$$\ln P_t = \alpha_0 + \alpha_1 \ln Yk_t + \alpha_2 \ln N_t + \alpha_3 \ln W + \alpha_4 \ln G_t + \nu_t \quad (8)$$

$$\ln P_t = \alpha_0 + \alpha_1 \ln Yk_t + \alpha_2 \ln N_t + \alpha_3 \ln W + \alpha_4 \ln GS_t + \tau_t \quad (9)$$

Bu denklemlerde diğerlerinden farklı olarak, reel milli hasıla değil çalışan başına düşen reel milli hasıla (Yk) kullanılmıştır.

Grevlerin ücretlere etkisini ortaya koymak amacıyla oluşturulan denklemler ise aşağıda görüldüğü gibidir.

$$\Delta Wk_t = \alpha_0 + \alpha_1 \ln N_t + \alpha_2 \ln P_t + \alpha_3 \ln Yk + \alpha_4 \ln G_t + \varepsilon_t \quad (10)$$

$$\Delta Wk_t = \alpha_0 + \alpha_1 \ln N_t + \alpha_2 \ln P_t + \alpha_3 \ln Yk + \alpha_4 \ln G_t + \nu_t \quad (11)$$

$$\Delta Wk_t = \alpha_0 + \alpha_1 \ln N_t + \alpha_2 \ln P_t + \alpha_3 \ln Yk + \alpha_4 \ln GS_t + \tau_t \quad (12)$$

Burada da farklı olarak sadece bir değişken vardır. ΔWk , imalat sanayiinde ücretlerdeki yıllık değişimi temsil etmektedir.

32. Çalışmada Kullanılan Veri Seti

Çalışmada grevlere ilişkin veriler, Çalışma ve Sosyal Güvenlik Bakanlığı'nın istatistik yıllıklarından derlenmiştir, diğer ekonomik değişkenler ise Devlet İstatistik Enstitüsü'nün yayınladığı "İstatistik Göstergeler 1923-2002" adlı yayından derlenmiştir. Ekonomi içerisindeki hakim sektör konumu, sendikalaşmanın daha yoğun olması ve grev uygulamalarına daha sık rastlanması nedeniyle imalat sanayi esas alınarak veriler derlenmiştir.

Verilere ait tanımlayıcı istatistiklerin verildiği Tablo 5 incelendiğinde 1963-1980 döneminde yıllık ortalama grev sayısı 80 iken bu sayı 1984-2000 döneminde 124'e

çıkmıştır. Yine dönemler arasında greve katılan işçi sayısında ve grevde kaybolan işgünü sayısında önemli farklılıklar gözlenmektedir. Bunun en önemli nedeni 1984 sonrasında sendikali işçi sayısındaki artıştır.

Tablo 5:
Verilere İlişkin Tanımlayıcı İstatistikler

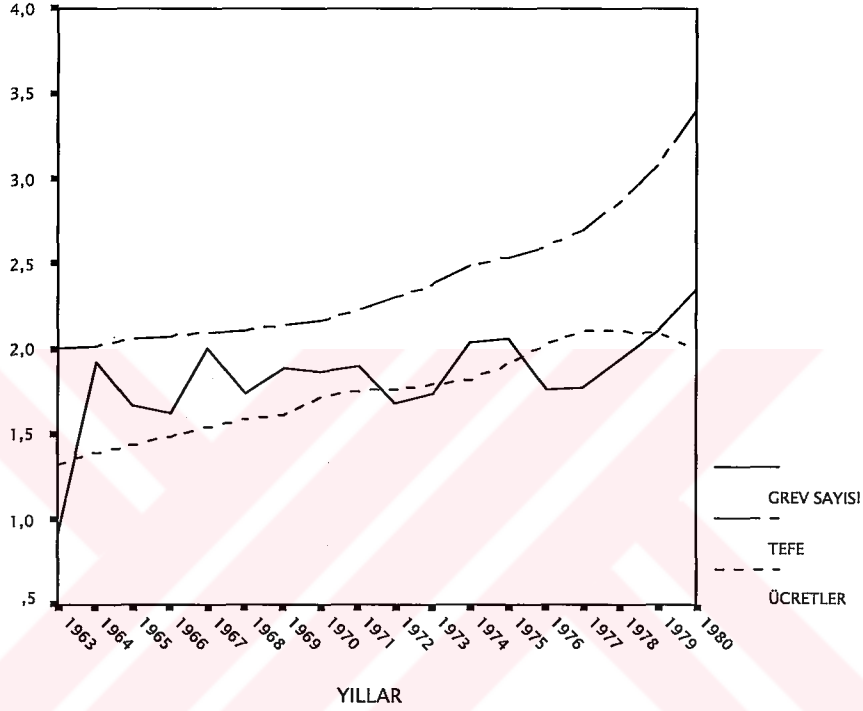
Değişken	Ortalama		Std. Sapma	
	1963-1980	1984-2000	1963-1980	1984-2000
Grev Sayısı	80,00	120,24	45,711	138,61
Greve Katılan İşçi Sayısı	16141,89	44770,53	18178,68	65510,31
Grevede Geçen Gün Sayısı	566115,06	1330730,06	412246,76	1539678,46
İmalat Sanayi İstihdamı	558832,22	1010963,06	165863,07	87859,21
Ücret	40051,82	757782669,57	66131,84	1482147995,36
Toplam Üretim	321344,02	9891649418,68	546894,16	18624218727,56
TEFE	424,12	1146416,07	599,61	1993595,38
GSMH	831528,94	18716900693,98	1325578,71	35339700179,47
N	18	17	18	17

1963-2000 yılları arasında, uygulamaya konulan grev kararlarını ve belli ekonomik göstergeleri aynı grafik üzerinde görmek, grev uygulamaları ve ekonomik değişkenler arasındaki etkileşimi görmek bakımından faydalı olacaktır.

1963-1980 dönemi uygulamaya konulan grev kararları ile TEFE ve reel ücret düzeyinin birlikte gösterildiği Grafik 1 incelendiğinde, grev kararı ve söz konusu değişkenler arasında sıkı sıkıya bir bağımlılık görülmemekle birlikte, 1970'li yılların ortalarından itibaren fiyatlar genel düzeyinde gözlenen hızlı artış ve reel ücretlerdeki düşüşe paralel olarak uygulamaya konulan grev kararlarında da bir artış olduğu gözlenmektedir.

Aynı grafik üzerinde gösterebilmek amacıyla değişkenlerin değerlerinin logaritmik alındığı dikkate alınırsa, 1970'lerin başında yaşanan petrol krizi döneminde de grevlerde önemli bir artış olduğu gözlenebilmektedir.

Grafik: 4
1963-1980 Döneminde Uygulamaya Konulan Grev Kararları, Fiyatlar Genel seviyesi
ve Reel Ücretler

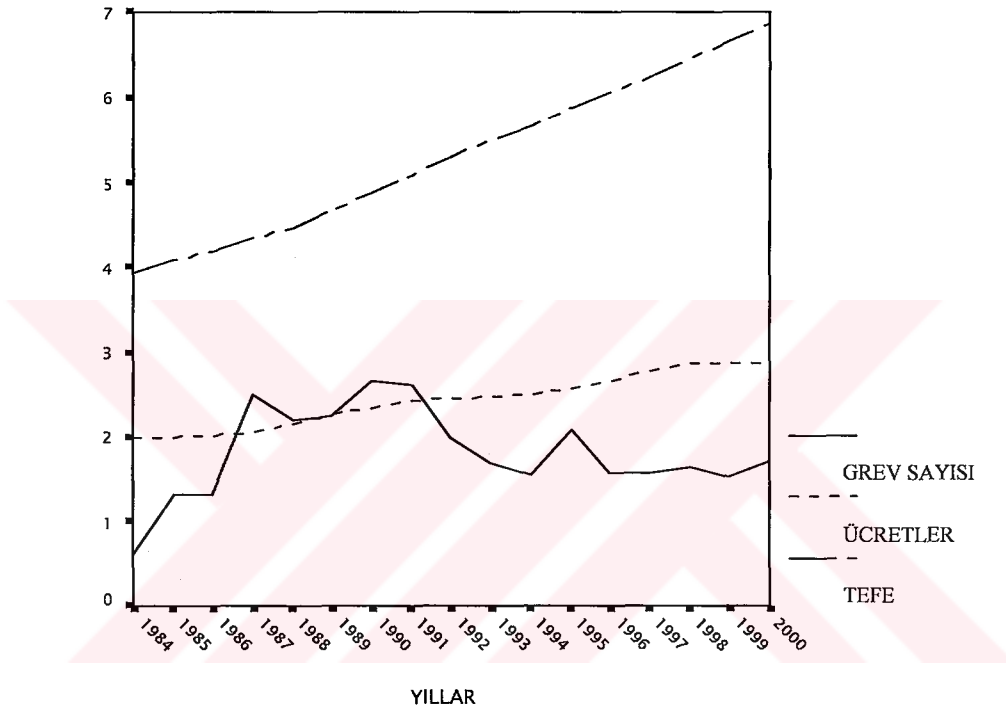


Ancak şunu da unutmamak gerekir ki, sendikal örgütlenmenin en önemli savunma ve hak arama mekanizması olan grev, her zaman için çalışan faydası odaklı kullanılmamıştır ve kullanılmamaktadır. Söz konusu dönemde yaşanan siyasi otorite boşluğunun da grev uygulamalarında gözlenen dalgalanmanın önemli bir nedeni olduğu söylenebilir.

Grev ve toplu pazarlık teorilerinin de iddia ettiği gibi, işverenin pazarlık gücü zayıfladıkça sendikal kesimin grev uygulamaları daha sık ve çetin olmaktadır. O dönemde, özel sektörün kamu sektörüne görece az olması devleti en büyük işveren konumuna taşımaktaydı. Siyasal otorite boşluğu da ekonominin en büyük işverenin pazarlık ve direnme gücünü düşürmekteydi. Bunun bilincinde olan sendikalarda en önemli mücadele araçları olan grevi, işçinin faydasına olan ekonomik çıkarlar dışında da kullanmak konusunda tereddüt etmemişlerdir.

Söz konusu değişkenlerin zaman dilimi içerisinde ki seyri 1984-2000 döneminde Grafik 2'deki gibidir.

Grafik: 5
1984-2000 Döneminde Uygulamaya Konulan Grev Kararları, Fiyatlar Genel Seviyesi ve Reel Ücretler



Bu dönemde de değişkenlerin logaritmik değerlerinin alınması, zaman dilimi içerisindeki dalgalanmaların açık bir biçimde görülmesini engellemektedir. Ancak 1980'li yıllarda yaşanan yüksek enflasyon nedeniyle reel ücretlerdeki artış fiyatlardaki artışın daima gerisinde kalmıştır.

33. Regresyon Analizi Sonuçları ve Grevlerin Ekonomik Etkilerinin Belirlenmesi

330. 1963-1980 Döneminde Grevlerin Üretim Üzerindeki Etkisi

Regresyon çözümü öncesinde beklentiler grev uygulamalarındaki artışın toplam çıktıda azalışa neden olacağı yönünde idi. Model 1 sonuçları da bu beklenti yönünde gerçekleşmiş ve yıl içerisindeki grev uygulamalarındaki %1'lik artışın reel çıktı üzerinde

%0,015'lik bir azalışa neden olacağı tespit edilmiştir (Tablo 6). Analizin uygulamaya konulan grev kararları bakımından değil de uygulanan grevlere katılım bakımından yapıldığı Model 2 sonuçlarına göre greve katılan işçi sayısındaki %1'lik bir artış, toplam reel çıktı da %0,011'lik bir azalışa neden olmaktadır. Ancak yukarıda bahsedilen değişkenler istatistiksel olarak anlamlı değildir.

Tablo 6:
1963-1980 Döneminde Grevlerin Üretim Üzerindeki Etkisi

63-80 Çıktı Değişken	Grev Sayısı Denklem 1	Greve Katılan İşçi Sayısı Denklem 2	Grevede Geçen Süre Denklem 3
Sabit Terim	-6,546*** (0,427)	-6,536*** (0,458)	-6,847*** (0,441)
İstihdam	1,552*** (0,105)	1,556*** (0,122)	1,642*** (0,114)
Ücret	0,222** (0,095)	0,214* (0,113)	0,184* (0,090)
Fiyat	-0,255** (0,102)	-0,246* (0,122)	-0,221** (0,094)
Grev Uygulamaları	-0,01548 (0,021)	-----	-----
Greve Katılan İşçi	-----	-0,01102 (0,023)	-----
Grevede Kaybolan İşgünü	-----	-----	-0,02788* (0,016)
R ²	0,993	0,993	0,994

Not: Parantez içerisindeki rakamlar standart hataları göstermektedir.

* %10 seviyesinde anlamlı

** %5 seviyesinde anlamlı

*** %1 seviyesinde anlamlı.

Nihayetinde 1963-1980 döneminde grevlerin toplam reel çıktı üzerindeki etkisinin test edildiği son model olan Model 3'te de beklentiye uygun bir ilişki tespit edilmiştir. Buna göre, grevede kaybolan işgünü sayısında %1'lik bir artış toplam reel çıktıda %0,027'lik bir azalışa neden olmaktadır. Ne var ki, beklentiye uygun olarak gerçekleşen katsayı istatistiksel olarak %10 seviyesinde anlamlıdır.

331. 1963-1980 Döneminde Grevlerin İstihdam Üzerindeki Etkisi

Sendikaların ekonomik amaçlarından iki tanesi, "istihdamın artırılması" ve "ücretlerin artırılması" birbiri ile çelişir durumdadır. Sendika ya ücretlerin artırılmasını talep edecektir ki bu durumda ücretlerdeki artış istihdamın azalması ile sonuçlanacaktır veya tam aksini

tercih edecek ve ücretlerin artırılmaması karşılığında istihdamın artmasını isteyecektir. Böyle bir çelişki ile karşı karşıya kalan sendikalar, hem ücretlerde hem de istihdamda makul bir artış talep edecekler böylece iki amacı da belli bir oranda da olsa gerçekleştirmiş olacaklardır. Buradan hareketle, grevlerin istihdamı artırıcı etkisinin olacağı tahmin edilmekte ve beklentiler bu yönde oluşturulmaktadır.

Tablo 7:
1963-1980 Döneminde Grevlerin İstihdam Üzerindeki Etkisi

63-80 İstihdam Değişken	Grev Sayısı Denklem 4	Greve Katılan İşçi Sayısı Denklem 5	Grevede Geçen Süre Denklem 6
Sabit Terim	2,875*** (0,811)	3,173*** (0,724)	2,306*** (0,606)
Ücret	0,270** (0,096)	0,319*** (0,086)	0,183** (0,073)
Fiyat	0,03288 (0,029)	0,01211 (0,028)	0,04118* (0,021)
Reel Milli Gelir	0,244** (0,103)	0,191* (0,094)	0,295*** (0,076)
Grev Uygulamaları	0,04185* (0,023)	-----	-----
Greve Katılan İşçi	-----	0,05435** (0,019)	-----
Grevede Kaybolan İşgünü	-----	-----	0,05500*** (0,013)
R ²	0,979	0,984	0,989

Not: Parantez içerisindeki rakamlar standart hataları göstermektedir.

* %10 seviyesinde anlamlı

** %5 seviyesinde anlamlı

*** %1 seviyesinde anlamlı.

Nitekim, Model 4 sonuçlarına göre (Tablo 7) yıl içerisinde uygulamaya konulan grev sayısında %1'lik bir artış istihdamı %0,04185 artırmaktadır ve katsayı istatistiksel olarak anlamlıdır. Model 5 sonuçlarına göre de greve katılan işçi sayısındaki %1'lik artış istihdamı %0,05435 artırmaktadır ve katsayı istatistiksel olarak anlamlı bulunmuştur. Grevede kaybolan işgününün toplam istihdam üzerindeki etkisi de pozitif yönlüdür. Grevede kaybolan işgününde %1'lik artış toplam istihdam da %0,055 artışa neden olmaktadır.

332. 1963-1980 Döneminde Grevlerin Fiyatlar Üzerindeki Etkisi

Grevler neticesinde gerçekleşen ücret artışları derhal olmasa da belli bir gecikmenin ardından fiyatlara neden olacaktır. Ancak greve katılan işçi sayısındaki artış, işçilerin grev döneminde uğradıkları gelir kaybı nedeniyle toplam talebi azaltacaktır. Grevede geçen süre de yine yukarıdaki duruma benzer biçimde fiyatlarda azalma ile sonuçlanacaktır. Çünkü

grev süresi boyunca greve katılan değil, grev kapsamındaki tüm işyerlerinde çalışanların tüketimlerinde bir azalma gerçekleşecektir. Grevler ve fiyatlar arasındaki etkileşimin analiz edildiği modellerde elde edilen sonuçlar aşağıda belirtilmiştir (Tablo 8).

Tablo 8:
1963-1980 Döneminde Grevlerin Fiyatlar Üzerindeki Etkisi

63-80 Fiyat Değişken	Grev Sayısı Denklem 7	Greve Katılan İşçi Sayısı Denklem 8	Grevde Geçen Süre Denklem 9
Sabit Terim	-76,534*** (11,896)	-78,934*** (13,460)	-83,050*** (10,124)
Kişi Başına Milli Gelir	-1,125** (0,439)	-1,113** (0,441)	-1,264*** (0,381)
İstihdam	20,003*** (3,058)	20,639*** (3,487)	21,863*** (2,621)
Ücret	-1,120* (0,556)	-1,196* (0,602)	-1,134** (0,472)
Grev Uygulamaları	0,01267 (0,104)	-----	-----
Greve Katılan İşçi	-----	-0,02787 (0,102)	-----
Grevde Kaybolan İşgünü	-----	-----	-0,158* (0,072)
R ²	0,953	0,953	0,965

Not: Parantez içerisindeki rakamlar standart hataları göstermektedir.

* %10 seviyesinde anlamlı

** %5 seviyesinde anlamlı

*** %1 seviyesinde anlamlı.

Model 7 sonuçlarına göre yıl içerisindeki grev uygulamalarında gözlenen %1'lik bir artış fiyatlarda %0,012'lik bir artışa neden olacaktır. Ancak katsayısı istatistiksel olarak anlamlı değildir. Model 8 sonuçlarına göre greve katılan işçi sayısındaki %1'lik bir artış fiyatlarda %0,02787'lik bir azalışa neden olmaktadır. Ancak bu katsayı da istatistiksel olarak anlamlı değildir. Model 9 sonucuna göre ise, grevde kaybolan işgününde gerçekleşen %1'lik bir artış fiyatlarda %0,158'lik bir azalışa neden olmaktadır ve katsayı istatistiksel olarak anlamlıdır.

332. 1963-1980 Döneminde Grevlerin Ücretler Üzerindeki Etkisi

Sendikaların sadece üyelerini değil aynı zamanda ekonominin tümünü ilgilendiren temel amaçları ücret ve istihdam düzeylerinin belirlenmesidir. Bu amacın ekonominin genelini yakından ilgilendirmesinin nedeni ücretlerin ekonomide önemli bir maliyet unsuru olmasıdır (BİÇERLİ, 2000, s.300).

Tablo 9:
1963-1980 Döneminde Grevlerin Ücretler Üzerindeki Etkisi

63-80 Ücret Değişken	Grev Sayısı Denklem 10	Greve Katılan İşçi Sayısı Denklem 11	Grevede Geçen Süre Denklem 12
Sabit Terim	2270991,303*** (467128,413)	2383869,173*** (328792,998)	3019009,513*** (630024,637)
İstihdam	-565448,046*** (108817,773)	-611574,820*** (77772,359)	-760456,039*** (153626,316)
Fiyat	314014,313*** (17313,590)	309280,285*** (12347,935)	334590,298*** (18994,183)
Kişi Başına Milli Gelir	104654,632 (66984,708)	126269,490** (47766,224)	196371,679** (3882,228)
Grev Uygulamaları	33177,108** (13846,474)	-----	-----
Greve Katılan İşçi	-----	44405,545*** (9036,904)	-----
Grevede Kaybolan İşgünü	-----	-----	35287,506** (14427,314)
R ²	0,982	0,991	0,982

Not: Parantez içerisindeki rakamlar standart hataları göstermektedir.

* %10 seviyesinde anlamlı

** %5 seviyesinde anlamlı

*** %1 seviyesinde anlamlı.

Grevlerin ücretler üzerindeki etkisini tahlil ederken, sendikaların öncelikli isteğinin üyelerinin ücret düzeylerini yükseltmek olduğu düşüncesiyle, grevler ile ücretler arasında doğrusal bir ilişkinin varlığı araştırılmıştır (Tablo 9). Neticede bu öngörüye uygun sonuçlar elde edilmiştir. Yıl içerisinde uygulanan grev sayısındaki %1'lik bir artış kişi başına ücretleri %0,622 nispetinde artırdığı tespit edilmiştir ve katsayı istatistiksel olarak anlamlıdır (Model 10). Yine, greve katılan işçi sayısında gerçekleşen %1'lik bir artış kişi başına ücretlerde %0,832'lik bir artışa neden olmaktadır (Model 11) ve katsayı istatistiksel olarak anlamlıdır. Nihayetinde Model 12'nin sonuçlarına göre, grevede kaybolan işgününde %1'lik bir artış ücretlerde %0,661'lik bir artışa neden olmaktadır. Toplu pazarlık modelleri bu durumu, grev süresi uzadıkça işverenin direncinin azaldığı ve sendika ile uzlaşmaya varmamanın maliyetinin arttığı ve neticede ücretlerde bir artış yaşandığı şeklinde açıklamaktadırlar.

334. 1984-2000 Döneminde Grevlerin Üretim Üzerindeki Etkisi

Bu dönemde, grevler ile toplam üretim arasındaki etkileşim incelenirken beklentilere uygun ve bir önceki dönem ile örtüşen sonuçlara ulaşılmıştır. Model 1 sonuçlarına göre

grev sayısında gerçekleşen %1'lik bir artış toplam reel üretimi %0,012 azaltmaktadır ancak katsayı istatistiksel anlamlılığa sahip değildir.

Tablo 10:
1984-2000 Döneminde Grevlerin Üretim Üzerindeki Etkisi

84-00 Çıktı Değişken	Grev Sayısı Denklem 1	Greve Katılan İşçi Sayısı Denklem 2	Grevde Geçen Süre Denklem 3
Sabit Terim	-6,2633 (0,991)	-5,9973 (0,943)	-5,9383 (0,939)
İstihdam	1,411* (0,671)	1,368* (0,663)	1,358* (0,663)
Ücret	-0,06705 (0,387)	-0,08613 (0,391)	-0,103 (0,381)
Fiyat	0,357 (0,508)	0,384 (0,512)	0,406 (0,499)
Grev Uygulamaları	-0,0127 (0,031)	-----	-----
Greve Katılan İşçi	-----	-0,0045 (0,023)	-----
Grevde Kaybolan İşgünü	-----	-----	-0,001222 (0,022)
R ²	0,957	0,956	0,956

Not: Parantez içerisindeki rakamlar standart hataları göstermektedir.

* %10 seviyesinde anlamlı

** %5 seviyesinde anlamlı

*** %1 seviyesinde anlamlı.

Görüldüğü üzere bu dönemde gerçekleşen grevlerin toplam üretim üzerindeki etkisi bir önceki döneme göre daha fazladır. Ancak bunun 1984-2000 dönemindeki grevlerin toplam üretim üzerinde daha etkili olmasının, sendikal örgütlenmenin güç kazanmış olması, sendikalı işçi sayısındaki artış gibi olası nedenleri mevcuttur. Ne var ki yapılan analiz bunu ayırt etme imkanı vermemektedir.

Model 2 sonuçlarına göre, greve katılan işçi sayısında gözlenen %1'lik bir artış toplam üretimde %0,0045lik bir azalışa neden olmaktadır ki bu sonuçta bir önceki dönem ile örtüşmektedir. Grevde kaybolan işgünündeki %1'lik bir artış ise toplam üretimde %0,0012'lik bir azalışa neden olmaktadır.

335. 1984-2000 Döneminde Grevlerin İstihdam Üzerindeki Etkisi

Bu dönem de grevler ile toplam istihdam arasında da doğrusal bir ilişkinin varlığına işaret eden sonuçlar elde edilmiştir. Ne var ki, katsayıların istatistiksel olarak anlamsız

çıkması elde edilen bulgulardan yola çıkarak kestirimlere ulaşmayı engellemektedir. Model 4 sonuçlarına göre grev sayısında gözlenen %1’lik bir artış toplam istihdamı %0,0066 artırmaktadır (Tablo 11).

Tablo 11:
1984-2000 Döneminde Grevlerin İstihdam Üzerindeki Etkisi

84-00 İstihdam Değişken	Grev Sayısı Denklem 4	Greve Katılan İşçi Sayısı Denklem 5	Grevede Geçen Süre Denklem 6
Sabit Terim	3,737*** (0,707)	3,777*** (0,723)	3,774*** (0,717)
Ücret	0,101 (0,120)	0,119 (0,122)	0,120 (0,118)
Fiyat	-0,08* (0,042)	-0,08434* (0,042)	-0,08466* (0,042)
Reel Milli Gelir	0,247** (,088)	0,242** (0,090)	0,241** (0,089)
Grev Uygulamaları	0,006663 (0,010)	-----	-----
Greve Katılan İşçi	-----	0,001475 (0,008)	-----
Grevede Kaybolan İşgünü	-----	-----	0,001968 (0,007)
R ²	0,776	0,768	0,769

Not: Parantez içerisindeki rakamlar standart hataları göstermektedir.

* %10 seviyesinde anlamlı

** %5 seviyesinde anlamlı

*** %1 seviyesinde anlamlı.

Greve katılan işçi sayısının istihdam üzerindeki etkisinin araştırıldığı Model 5’e göre ise, greve katılan işçi sayısında gerçekleşen %1’lik bir artış, istihdamı %0,0014 artırmaktadır. Model 3 sonuçlarına göre ise, grevede kaybolan işgünündeki %1’lik artış istihdamda %0,0019 artışa neden olmaktadır.

336. 1984-2000 Döneminde Grevlerin Fiyatlar Üzerindeki Etkisi

Yapılan analiz neticesinde, yıl içerisinde gerçekleşen grev uygulamalarında gözlenen %1’lik bir artışın fiyatlarda %0,049 azalışa neden olduğu sonucuna ulaşılmıştır (Model 7). Ancak bu sonuca ulaşmamızı sağlayan katsayının istatistiksel olarak anlamlı olmaması, sağlıklı bir değerlendirmenin yapılmasını imkansız kılmaktadır (Tablo 12).

Tablo 12:
1984-2000 Döneminde Grevlerin Fiyatlar Üzerindeki Etkisi

84-00 Fiyat	Grev Sayısı	Greve Katılan İşçi Sayısı	Grevde Geçen Süre
Değişken	Denklem 7	Denklem 8	Denklem 9
Sabit Terim	-5,530 (16,300)	-4,955 (16,360)	-4,359 (16,482)
Kişi Başına Milli Gelir	0,814 (0,646)	0,842 (0,649)	0,917 (0,638)
İstihdam	0,802 (4,045)	0,664 (4,060)	0,500 (4,088)
Ücret	2,231*** (0,539)	2,223*** (0,546)	2,171*** (0,541)
Grev Uygulamaları	-0,04978 (0,069)	-----	-----
Greve Katılan İşçi	-----	-0,03039 (0,052)	-----
Grevde Kaybolan İşgünü	-----	-----	-0,01517 (0,049)
R ²	0,984	0,984	0,983

Not: Parantez içerisindeki rakamlar standart hataları göstermektedir.

* %10 seviyesinde anlamlı

** %5 seviyesinde anlamlı

*** %1 seviyesinde anlamlı.

Model 8 sonuçlarına göre de durum yukarıdakinden farklı değildir. Greve katılan işçi sayısındaki %1'lik artış fiyatlarda %0,030'luk bir azalışa neden olmaktadır ancak katsayı istatistiksel olarak anlamsızdır ve elde edilen sonuç bir kesinlik taşımamaktadır. Grevde kaybolan işgününde gözlenen artış da fiyatlarda bir azalışa neden olmaktadır. Elde edilen sonucu daha net bir biçimde ifade etmek gerekirse grevde kaybolan işgününde gerçekleşen %1'lik bir artış fiyatlarda %0,015'lik bir azalışa neden olmaktadır (Model 9).

336. 1984-2000 Döneminde Grevlerin Ücretler Üzerindeki Etkisi

Grevlerin ücretler üzerine etkisi tahlil edilirken, 1963-1980 dönemi için sağlıklı ve beklentiye uygun sonuçlara ulaşılmıştı. Bu duruma tekrar değinilmesinin nedeni, grevlerin uygulama nedenleri arasında birinci sırada sendikal ücret artış taleplerinin gelmesi ve dolayısıyla grev uygulamalarının ilk ve en önemli etkisinin ücretler üzerinde görülmesidir. Ne var ki, 1984-2000 dönemini ele aldığımızda her ne kadar istatistiksel olarak anlamlı sonuçlara ulaşılmış olsa da beklentilerin tam aksi yönde neticeler elde edilmiştir (Tablo 12).

Tablo 12:
1984-2000 Döneminde Grevlerin Ücretler Üzerindeki Etkisi

84-00 Ücret Değişken	Grev Sayısı Denklem 10	Greve Katılan İşçi Sayısı Denklem 11	Grevede Geçen Süre Denklem 12
Sabit Terim	-181720613341,245*** (52702656660,041)	-163093451294,208*** (53551333486,847)	-160949760296,904 (52825199415,623)
İstihdam	32894863103,970*** (9530190008,800)	29638135626,926** (9671701198,102)	29345558644,456 (9539796593,743)
Fiyat	3651503302,633*** (997838484,774)	3526602859,776*** (1036869361,401)	3442968999,794 (1018263987,194)
Kişi Başına Milli Gelir	-12917405527,125*** (4119497327,558)	-12038235520,149** (4239777945,683)	-11732818568,147 (4164781629,395)
Grev Uygulamaları	-764691292,169** (337678874,012)	-----	-----
Greve Katılan İşçi	-----	-490219306,429* (256617753,051)	-----
Grevede Kaybolan İşgünü	-----	-----	-483884954,017 (242397079,014)
R ²	0,797	0,778	0,782

Not: Parantez içerisindeki rakamlar standart hataları göstermektedir.

* %10 seviyesinde anlamlı

** %5 seviyesinde anlamlı

*** %1 seviyesinde anlamlı.

Model 10 sonuçlarına göre, uygulamaya konulan grev sayısındaki %1'lik bir artış ücretlerde %1,133'lük bir azalışa neden olmaktadır. Buna benzer biçimde, greve katılan işçi sayısında gerçekleşen %1'lik bir artış ücretlerde %0,726'lık bir azalışa neden olmaktadır (Model 11). Nihayetinde analize dahil edilen son model olan Model 12'ye göre grevede kaybolan işgününde gerçekleşen %1'lik bir artış ücretlerde %0,718'lik bir azalışa neden olmaktadır.

Bu şaşırtıcı sonuçlara getirilebilecek bir açıklama tarzı olarak, söz konusu dönemde gerçekleşen yüksek enflasyon neticesinde, sendikaların grevler neticesinde elde ettikleri nominal ücret artışlarının reel ücret kayıplarının daima altında kalması ile ifade edilebilir.

34. Genel Değerlendirme

Kapsamlı ve güvenilir bir analizin yapılabilmesi için gerekli veri setinin elde edilememiş olması başta olmak üzere, 1980 sonrası 3 yıl süre ile grev uygulamalarının kanun ile yasaklanması ve böylece verilerin kısa zaman dilimlerini kapsayan iki döneme ayrılmak zorunda kalması gibi nedenlerle çalışma sonucu elde edilen bulguların, grevlerin ekonomik etkilerini ortaya koymak açısından güvenilir kanıtlar olmadığı açıktır.

Nihayetinde ne kadar sağlıklı bir analiz yapılmış olursa olsun, grevlerin ekonomi üzerindeki etkileri tam olarak ortaya konulamayacaktır. Çünkü grevler, sadece sendikaların üyelerinin ekonomik çıkarlarını gözetmek amaçlı başvurdukları bir toplu mücadele aracı değildir. Grevler aynı zamanda, toplumsal, siyasal ve hukuksal nedenlerle de yapılabilmektedir. En yakın örnek, mevcut hükümetin, Kamu Personel Yasa Tasarısı'nı hayata geçirme girişimleri sırasında sendikaların tasarıya karşı uygulamaya koydukları tepki grevleri verilebilir. Daha önceden yapılmış ve yürürlükteki bir toplu iş sözleşmesi gereği bu dönemde ücretlerde bir artış olması durumunda, bu artış söz konusu dönemde yapılan grevlerden tamamen bağımsız olacaktır. Benzer biçimde söz konusu dönemde toplam istihdamda meydana gelen bir artış veya azalış da bu tepki grevlerinden kaynaklanmıyor olacaktır. Ancak bu döneme ilişkin bir istatistiksel çalışmada, söz konusu dönemde yapılan grevlerin ekonomik etkileri incelenirken, ücret veya istihdamdaki değişmeler ile grevler arasında bir etkileşim olduğu gibi yanlış bir sonuca ulaşılabilecektir.

Yukarıda bahsedilen nedenlerden ötürü, grevlerin ekonomik etkilerini sağlıklı bir şekilde tespit eden bir yöntem geliştirmek ve uygulamak neredeyse imkansızdır. Bu nedenle, kendi içerisindeki eksikliklerine rağmen, grevlerin başta ücretler ve istihdam olmak üzere üretim ve fiyatlar üzerindeki etkisini ortaya koymak amaçlı bu çalışma sonuçları itibari ile güvenilir kabul edilebilir. Neticede herhangi bir ekonometrik analize gerek kalmadan da gözlemlenebilen etkiler, yapılan analiz sonucunda da kesinlik kazanmıştır.

SONUÇ

İşçinin, yaşam ve çalışma koşullarında düzeltmeler yapmak veya mevcut şartlarını korumak amacıyla işverenlerine karşı kullandığı grev hakkı, çalışma hayatının vazgeçilmez bir unsurudur. Grevlerin ortaya çıkmasının temel sebebi işçinin ekonomik sıkıntısıdır. Bu durumda ekonomik sıkıntı çeken işçilerin çok olduğu bir ekonomide, çok sayıda grev olması beklenmektedir. Son yıllarda ekonomik krizlerin fazlaca yaşandığı Türk Ekonomisi'nde, yukarıda anlatılanın tersine, pek fazla grev hareketlerine rastlanmamaktadır. Bu durum işçilerin, işsizliğin yüksek olduğu ülkemizde, işsiz kalma korkusu ile hareket ettiklerini ve ekonomik krizlerin grev kırıncı bir rol oynadıklarını göstermektedir.

Yapılan incelemede grevlerin Osmanlı İmparatorluğu'ndan günümüze yüz yıldan fazla bir geçmişe sahip oldukları görülmüştür. Az veya çok sayıda, önemli yada önemsiz boyutta 1870'lerden beri düzenlenen grevler, aynı zamanda kendi dönemlerinin üretim ilişkilerinin ve çalışma koşullarının boy aynalarıdır. Grevler aracılığıyla işçilerin yaşam ve çalışma koşullarında ve giderek siyasi düzende gerçekleştirmek istedikleri değişiklikler saptanmıştır.

Avrupa'nın sanayileşmiş ülkeleri ile Türkiye'deki grevler ve işçi örgütleri kıyaslandığında belli bir farklılık olduğu görülmektedir. Bu farklılık Türkiye ile Batı ülkeleri arasındaki sanayileşme, kentleşme, işçi ve işveren ile devlet arasındaki ilişkilerin farklılığından kaynaklanmaktadır.

Her şeye rağmen grevler, işçi sınıfı içindeki dayanışmanın doğru gelişmesine ve sınıf bilincinin yeşerip yerleşmesine katkıda bulunmuştur. İktidarlara patronların grevden çekinmeleri, onu yasaklarla engellemek isteyen nedenlerinden biri, grevin bu niteliğinden doğmaktadır. Nitekim grev hakkı, Osmanlı İmparatorluğu'nda uzunca bir süre yasaklandıktan sonra, 1908 Genç Türk Hareketi'nin ertesinde, yüzden çok grevin üç ay

gibi kısa bir sürede örgütlenmesi sonucu ilk kez 1908'de tanınmış ve özel bir yasayla düzenlenmiştir.

Grev tanındıktan sonra, önce Genç Türkler döneminde, arkasından Cumhuriyetin ilk yıllarında “Milli İktisat”ı gerçekleştirmek amacıyla yabancılar ile diğer uluslardan işverenlerin ekonomik çıkarlarını ortadan kaldırmak için kullanılmıştır. Bu süreç içinde işçiler ve işçi hareketi zengin bir deneyim birikimine ve ortak bir hafızaya sahip olmuştur. 1930'larda “millileştirmeler”le yabancı sermayeden alabildiğine uzaklaştırılan Türkiye’de (ne tesadüftür ki, bugün yabancı sermayeyi ülkeye çekmek için her türlü çaba sarfedilmektedir) “Türk Türk’ü Sömürmez” sloganıyla grev 1936 tarihli İş Kanunu ile yasaklanmıştır. Fakat işverenlerin, işçileri alabildiğine sömürmesi sonucu yasağa karşın grevler örgütlenmiş, aynı çerçevede işçiler grev hakkının tanınması amacıyla kavgalarını sürdürmüşlerdir.

Daha sonra grev hakkı 1961 Anayasası ile tanınmış, 1963'te ise özel bir yasayla düzenlenmiştir. Türkiye’de özel sektördeki sömürü oranı kamuya göre daha fazla olduğundan grevlerden daha çok etkilenmiştir. Türkiye’deki grevlerin son yıllardaki bir özelliği de çok uzun sürmeleridir. Bu durum kayıp işgününü sayısını arttırdığından ülke ekonomisine son derece zarar vermektedir. Uzun grevlerin maliyetini ise işçiler, sendikaları ve ülke ekonomisi ödemektedir. Uzun süreli grevler genellikle özel sektörde görülmektedir. Bunun nedeni ise, özel kesim işverenlerinin ve örgütlerinin bir bölümü, uzlaşmaz tavırlar alıp, toplu pazarlığı uzatarak grev maliyetlerini arttırmak ve bazı sendikaları mali açıdan yıpratmaktır. 1983'te çıkarılan TİSGLK, grev hakkını düzenlemiş fakat birçok kişinin iddia ettiği gibi işçi-işveren dengesini işverenler lehine bozmuştur. Son yıllarda grev sayısındaki düşüş bu görüşü desteklemektedir.

Çalışmanın son bölümünde yapılan ekonometrik analiz, grevlerin ekonomi üzerindeki etkilerinin boyutlarını ve önemini ortaya koymasından oldukça önemlidir. 1963-1980 ve 1984-2000 yılları için yapılan analizler göstermiştir ki, grevler, başta ücretler olmak üzere diğer ekonomik değişkenler üzerinde önemli rol oynamaktadırlar. 1963-1980 döneminde gerçekleşen grevlerin sayısındaki %1’lik bir artış ücretleri %0,622 artırmaktadır. Aynı durum 1984-2000 grevleri için %1,133’tür. Bu sonuçlar da net bir biçimde grevlerin ücretlerin belirlenmesi açısından önemli bir baskı aracı olduğunu

göstermektedir. Fakat grevlerin ekonomi üzerindeki etkisini tayin eden en önemli unsur grevin kapsamı ve büyüklüğüdür. Çünkü tek bir işyerinde ve az sayıda işçiyi kapsayan bir grev sonucu elde edilen ücret artışı, ekonominin genelindeki ücret haddini fazla etkilemeyecektir. Bu nedenle analize greve katılan işçi sayısı ve grevde geçen işgünü de dahil edilmiştir. Sonuçta, greve katılan işçi sayısındaki %1'lik bir artışın ücretleri, 1963-1980 dönemi için %0,832 ve 1984-2000 dönemi için %0,76 artırdığı tespit edilmiştir. Grevde kaybolan işgünü, işverenin sendikal taleplere direncinin azalmasını sağlaması açısından önem arz etmektedir. Çünkü grev süresince üretim duracak, işverenin grev süresi uzadıkça direnci azalacaktır. Grevde geçen işgünündeki %1'lik artış, ücretleri, 1963-1980 döneminde %0,661, 1984-2000 döneminde %0,718 artırmaktadır.

Diğer ekonomik değişkenlere ilişkin sonuçlar çalışma içerisinde ayrıntılı bir biçimde verildiği için burada tekrar bahsedilmeyecektir. Kısaca özetlemek gerekirse, grevler ile üretim arasında ters yönlü ve anlamlı bir ilişki tespit edilmiştir ve bu sonuç beklentilere uygundur. Grevlerin işveren üzerinde oluşturduğu baskı istihdamı artırıcı bir etkinin ortaya çıkmasına neden olmaktadır. Elde edilen sonuçlar içerisinde en kayda değer olanı grevlerin fiyatları azaltıcı bir etkisinin ortaya çıkmasıdır. Bu tür bir etkinin greve katılan işçi sayısına ve grevde geçen işgünü süresine göre yapılan analizlerde daha belirgin bir biçimde tespit edilmesi, bu durumu açıklamada da kolaylık sağlamaktadır. Greve katılan işçi sayısındaki artış grevin ekonomi üzerindeki baskısını artırmaktadır ve grev süresince hem işçi hem de işveren bir gelir kaybına uğramaktadır. Neticede geliri azalan kesimin taleplerinde bir azalış olması ve bunun fiyatları azaltma yönünde bir baskı ortaya çıkarması gayet doğaldır.

Yapılan analizin kendi içerisinde eksiklikleri olduğu açıktır ancak özellikle sağlıklı verilen elde edilmesinde karşılaşılan güçlükler başta olmak üzere grevlerin sadece ekonomik amaçlı olmaması veya grev sonucunda ortaya çıkan etkinin sadece ekonomik içerikli olmaması, dolayısıyla grevlerin ekonomi üzerindeki etkisini ortaya koyan sağlam temelli ve kabul edilebilir bir modelin geliştirilmesinin neredeyse imkansız olması nedeniyle, yapılan analiz eksikliklerine rağmen özgün bir nitelik taşımaktadır.

Ortaya çıkan bir diğer önemli bulgu da, grevler ile ülke siyaseti arasında bir paralellik olmasıdır. Yıllara göre grev sayılarının verildiği Tablo 3 ve Tablo 4 tekrar gözden geçirilirse görülecektir ki, siyasal iktidarda bir zayıflığın olduğu dönemlerde grevlerde bir

artış yaşanmakta, siyasal otoritenin yeniden kurulduğu veya otoritenin tekrar tesis edildiği dönemlerde grev sayısında bir artış gözlenmektedir. Bu durumun neticesinde, sendikaların daima greve gitmek isteğinde olduğu ve karşısında güçsüz bir işveren (burada Türkiye’de en büyük işverenin kamu kesimi dolayısıyla siyasal iktidar olduğu hatırlanmalıdır) bulunduğu durumlarda da grev kararını derhal ve sıklıkla uygulamaya koyduğu sonucu çıkmaktadır. Sendikalar üyelerinin ekonomik çıkarlarından çok kendi ekonomik çıkarları yönünde hareket etmektedir. Uygulamaya konulan grev sonrasında, ücret ve istihdam artışı sağlanması, sendika için yeni üyeler ve daha fazla sendika aidatı anlamına gelmektedir. Bu da sendikaların grevleri bir gelir kapısı gibi görmelerine neden olmaktadır.

Son olarak, çalışmanın asıl amacına ve ulaştığı sonuçlara ilişkin bir değerlendirme yapmak faydalı olacaktır. Grevlerin ekonomi üzerindeki etkisini tespit edebilmek için, ekonominin genelinde etkili olan ve gösterge niteliği taşıyan dört adet değişken seçilmiştir. Bunlar, ücretler, fiyatlar, istihdam ve toplam üretilmektedir. Yapılan analiz neticesinde, grevlerin bu dört değişken dolayısıyla ekonomi üzerinde anlamlı etkilerinin olduğu tespit edilmiştir.

YARARLANILAN KAYNAKLAR

a. Kitaplar

- BORATAV, Korkut : İktisat Tarihi 1908-1980, Cem Yayınevi, İstanbul, 1989.
- ESENER, Turhan : İş Hukuku – Genel Kavramlar, Sevinç Matbaası, Ankara, 1973.
- ESENER, Turhan : İş Hukuku, A.Ü. Hukuk Fakültesi Yayını, Ankara, 1978.
- FİŞEK, Kurthan : Devlete Karşı Grevlerin Kritik Tahlili, Sevinç Matbaası, Ankara, 1969.
- GÜLALP, Haldun : Gelişme Stratejileri ve Gelişme İdeolojileri, Yurt Yayınları, Ankara, 1987.
- GÜZEL, M. Şehmus : Grev Grevin Yapısal ve İşlevsel Açından İrdelenmesine Katkı, Ankara, 1980.
- GÜZEL, M. Şehmus : Türkiye’de İşçi Hareketi, Kaynak Yayınları, İstanbul, 1996.
- HYMAN, Richard : Strikes, Fontana-Collins, Glasgow, 1981.
- KÜPELİ, Bülent : Türk-İş Hukukunda Grev, Türk-İş, Ankara, 1996.
- ÜRTİŞ, Metin

- MAKAL, Ahmet : Grev Kurumlar ve Uluslararası Farklılıklar, V Yayınları, Ankara, 1987.
- NARMANLIOĞLU, Ünal : Grev, Dokuz Eylül Üniv. Hukuk Fak. Döner Sermaye İşletmesi Yayını, Yayın No:14, Ankara, 1990.
- ÖZSOY, Sevim : Türk Hukukunda Sendikalar Toplu Pazarlık ve Grev Hakkı, Teksif Sendikası Yayını, Ankara, 1999.
- SEZEN, Murat : Türkiye’de Grevlerin Ekonomik Analizi, Yüksek Lisans Tezi, Anadolu Üniv. SBE, Eskişehir, 1998.
- SÖNMEZSOY, Refik : Türkiye’de Grevlerin Tarihi ve Grevlerimiz, Türk Metal Sendikası Yayınları, Hassoy Matbaası, Ankara, 1991.
- SUR, Melda : Grev Kavramı-Türk Fransız Hukuku Açısından Karşılaştırmalı İnceleme, Dokuz Eylül Üni., Yayın No:0905.87, İzmir, 1987.
- TALAS, Cahit : Sosyal Ekonomi, Sevinç Yayını, Ankara, 1983.
- TOPRAK, Osman : Grev ve Türkiye’de Uygulanmasına Genel Bir Bakış, Doktora Tezi, Ege Üniversitesi İktisat Fakültesi, İzmir, 1981.
- TUNÇOMAĞ, Kenan : İş Hukuku, Cilt II, İ.Ü. Hukuk Fakültesi Yayını, İstanbul, 1980.
- YOL-İŞ : Grev Nedir?, Yol-İş Eğitim Yayınları-6, Ankara, 1991.

_____ : ÇSGB Çalışma Hayatı İstatistikleri 2002, Ankara, 2003.

_____ : Petrol-İş Yıllığı 1986, İstanbul, 1987.

_____ : Petrol-İş Yıllığı 1988, İstanbul, 1989.

b. Makaleler

AKKAYA, Yüksel : “1990’lı Yıllarda Türkiye’de Grevler”, Ankara Üniv. SBF Dergisi 54-2, ty.

AKKAYA, Yüksel : “Emek Süreci Sermaye Birikimi ve Sendikal Stratejiler”, (www.egitimsen.org.tr), 2003.

KUTAL, Metin : “Bakanlar Kurulu Tarafından Ertelenen Grevler (1964-1976)”, (www.egitimsen.org.tr), 2004.

ÖZGEÇMİŞ

KAYACAN, 1979 yılında Sinop'ta doğdu. İlk ve orta öğrenimini İstanbul Üsküdar'da tamamladı. Lise öğrenimini Üsküdar Beylerbeyi Hacı Sabancı Lisesi'nde tamamladıktan sonra 1996 yılında Karadeniz Teknik Üniversitesi İktisadi ve İdari Bilimler Fakültesi Çalışma Ekonomisi ve Endüstri İlişkileri bölümünde başladığı lisans öğrenimini 2000 yılında tamamlayarak aynı üniversitenin Sosyal Bilimler Enstitüsü Çalışma Ekonomisi ve Endüstri İlişkileri Anabilim Dalı'nda yüksek lisans eğitimine başladı. 2001 yılında adı geçen enstitüye Araştırma Görevlisi olarak atandı. 2003 yılında Entes A.Ş.'de Satış Koordinatörü olarak görev yapmaya başladı. Halen bu göreve devam eden KAYACAN bekar olup İngilizce bilmektedir.